

1. Obiekt

DOM MIESZKALNO-USŁUGOWY

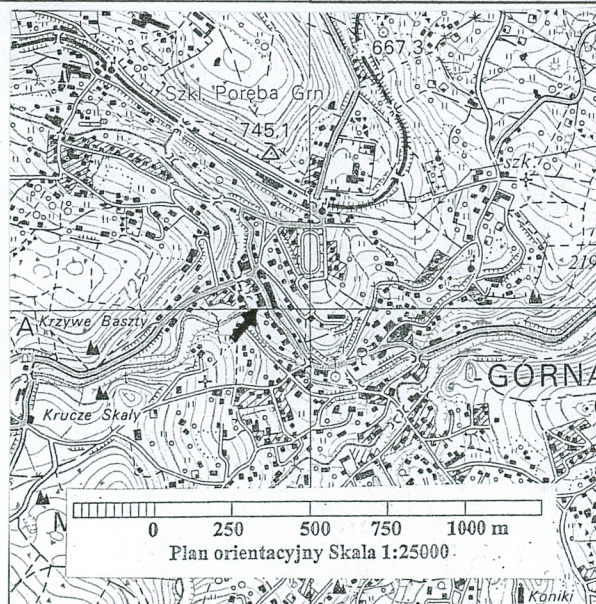
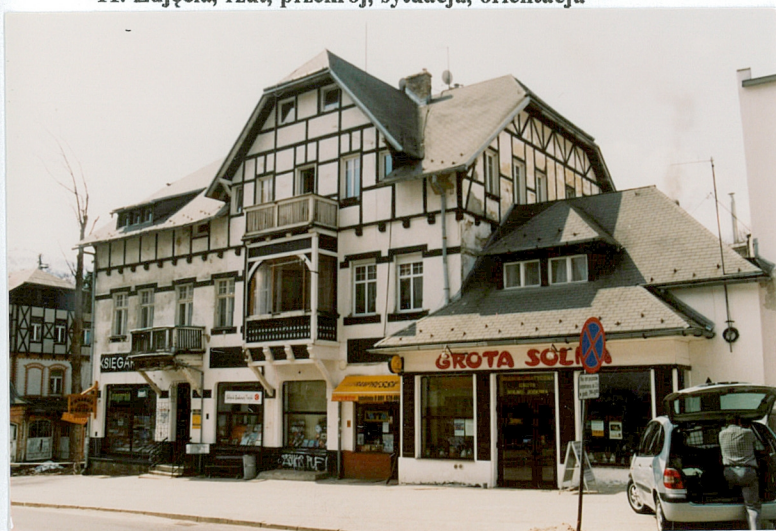
2. Czas powstania

pocz. XX w.

3. Miejscowość

SZKLARSKA PORĘBA

11. Zdjęcia, rzut, przekrój, sytuacja, orientacja



4. Adres

58-580 Szklarska Poręba,  
ul. Jedności Narodowej 10  
nr dz. 346/2, AM 6, KW [REDACTED]

5. Przynależność administracyjna

województwo: dolnośląskie  
pow. jeleniogórski gmina: Szklarska Poręba

6. Poprzednie nazwy miejscowości

Schreiberhau

7. Przynależność administracyjna 01.01.1999 r.

województwo: jeleniogórskie  
gmina: Szklarska Poręba

8. Właściciel i jego adres

Gmina Szklarska Poręba, ul. Buczka 2;  
Wspólnota Mieszkaniowa,  
58-580 Szklarska Poręba,  
ul. Jedności Narodowej 10

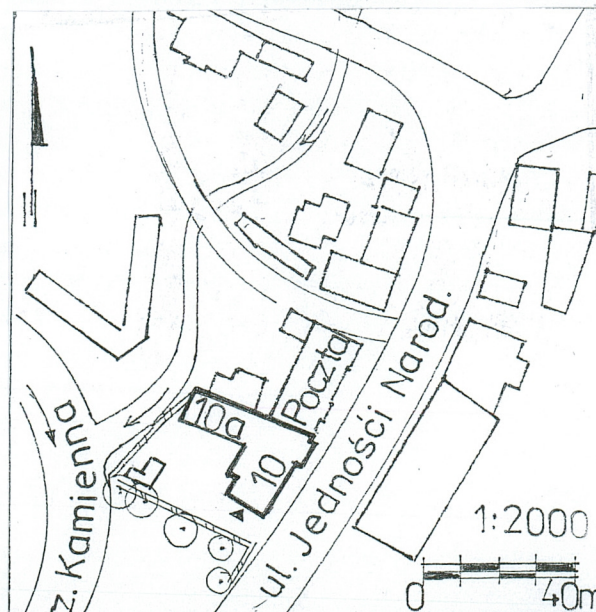
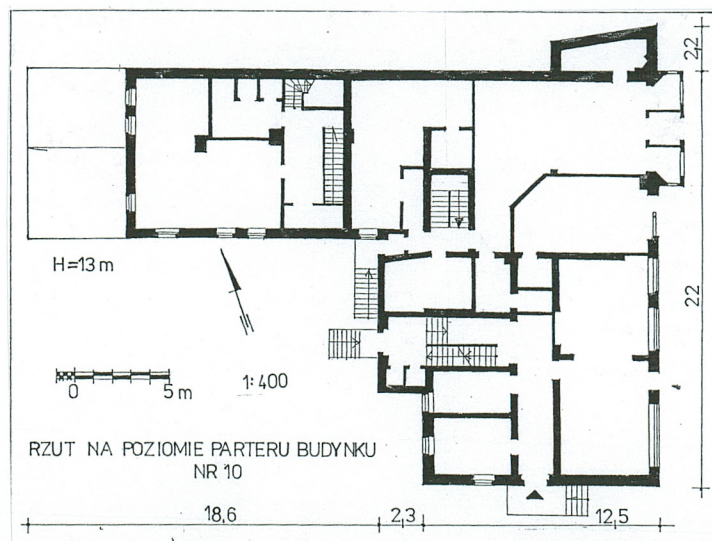
9. Użytkownik i jego adres

jw.

10. Rejestr zabytków

nr

data





## 12. Autorzy, historia obiektu, określenie stylu

Po raz pierwszy Szklarska Poręba wymieniana jest w roku 1281, kiedy to tereny te nabyli joannici z Cieplic. W poł. XIV w. powstała tutaj pierwsza huta szkła. W okresie tym Szklarska Poręba należała już do Schaffgotschów. Hutnictwo i wydobywanie minerałów stało się podstawą rozwoju i istnienia miasta. Szczególnie intensywny rozwój Szklarskiej Poręby przypada na XVII i XVIII w., co związane było z pozyskiwaniem nowych terenów pod hutnictwo i karczowaniem lasów. W końcu XVIII w. miejscowość zaczęła być odwiedzana przez podróżników. Powstawała zabudowa pensjonatowa, Szklarska stawała się kurortem, którego charakter utrzymała do dzisiaj. Intensywna rozbudowa miasta przypadła na 2 poł. XIX w. i pocz. XX w.

Opisywany budynek powstał na pocz. XX w. (po 1905 r.) i sądząc po układzie pomieszczeń, pełnił funkcję obiektu usługowo-mieszkalnego względnie pensjonatu. Stanowi on przebudowę istniejącego obiektu należącego do Pana Esenera z Piechowic. W części parterowej po stronie północnej znajdowała się kawiarnia kryta płaskim dachem. Obecna forma dachu pojawiła się prawdopodobnie w okresie międzywojennym. W tym czasie dobudowano też skrzydło zachodnie. W okresie powojennym budynek zachował funkcję usługowo-mieszkalną.

Obiekt o cechach architektury charakterystycznej dla regionu.

## 13. Opis (sytuacja, konstrukcja i materiał, rzut, bryła, elewacje, wnętrze, wyposażenie, instalacje)

**SYTUACJA:** dom przy ul. Jedności Narodowej 10 znajduje się w centralnej części miasta, po zachodniej stronie ulicy, ustawiony do niej kalenicowo. Po stronie północnej połączony z budynkiem nr 8 (pocztą). Po stronie zachodniej budynku przepływa rzeka Kamienna. Z tej strony znajduje się też podwórze gospodarcze, częściowo wyгородzone siatką.

### **MATERIAŁ, KONSTRUKCJA, TECHNIKA:**

**Ściany:** fundamenty z kamienia łamanego na zaprawie cementowo-wapiennej, ściany w części przyziemia murowane z kamienia na zaprawie cementowej, wyżej z cegły ceramicznej pełnej na zaprawie wapiennej, obustronnie tynkowane tynkiem cementowo-wapiennym zatartym na gładko. W części wschodniej mur ścianki kolankowej i poddasze w konstrukcji ryglowej z wypełnieniem z cegły (ściana szachulcowa), od wewnątrz w całości otynkowana. Skrzydło zachodnie w całości murowane z cegły, tynkowane. Weranda drewniana.

**Sklepienia i stropy:** w piwnicy strop betonowy na dźwigarach stalowych, pozostałe stropy drewniane z podsufitką z desek tynkowane tynkiem wapiennym.

**Wieżba dachowa:** drewniana, o konstrukcji krokwiowo-płatwiowej.

**Pokrycie dachowe:** dachówka bitumiczna na pełnym deskowaniu; na skrzydle zachodnim papa na deskowaniu.

**Posadzki i podłogi:** w piwnicy i przyziemiu posadzka cementowa; na klatce schodowej w części parterowej posadzka z płytek ceramicznych, na górnych kondygnacjach podłoga drewniana na legarach.

**Schody:** Zewnętrzne granitowe, jednobiegowe z podestem. Balustrada kuta żelazna. Do piwnicy i w korytarzu od strony zachodniej biegą schody kamienne (granit), jednobiegowe. W klatce schodowej schody dwubiegowe policzkowe, drewniane. Balustrada drewniana z profilowanymi słupkami i profilowaną poręczą. Na strych prowadzą schody jednobiegowe, policzkowe z prostą balustradą. W skrzydle zachodnim schody drewniane, dwu- i trzybiegowe.

**OTWORY: okienne:** otwory okienne zamknięte prosto, obramienia otynkowane, w partii cokołowej zamknięte odcinkowo, obramienia ceglane. W elewacji po stronie wschodniej w parterze witryny sklepowe, obramienia gładkie. Na 2. kondygnacji nad oknami gierowany płaski gzyms. Okna poddasza w obramieniach drewnianych (konstrukcja ryglowa). W skrzydle zachodnim obramienia gładkie. Stolarka okienna drewniana skrzynkowa i krosnowa oraz z PCV.

**OTWORY: drzwiowe:** zewnętrzne – wejście główne do części mieszkalnej: otwór wejściowy zamknięty prosto, wejście osadzone w głębokości muru, obramienie gładkie. Drzwi dwuskrzydłowe z nadświetlem. Stolarka drewniana w konstrukcji ramowo-płycinowej. Skrzydła drzwi częściowo przeszklone, zdobione dekoracją eklektyczną. Wejścia do lokali handlowych od strony wschodniej z drzwiami drewnianymi jednoskrzydłowymi, ramowo-płycinowymi, w 2/3 przeszklone. Wejście od strony zachodniej z otworem zamkniętym prosto, drzwi drewniane, jednoskrzydłowe, ramowo-płycinowe. Stolarka wewnętrzna drewniana, obramienia drzwi drewniane. Drzwi w konstrukcji ramowo-płycinowej oraz nietypowe, współczesne.

**RZUT:** budynek założony na planie litery L z dłuższym skrzydłem skierowanym na zachód, dwutraktowy. Po stronie wschodniej obszerne lokale handlowe, po stronie zachodniej mniejsze pomieszczenia oraz wydzielone dwie klatki schodowe.



<b>14. Kubatura</b>  4579,8 m <sup>3</sup>	<b>15. Powierzchnia użytkowa</b>  1195,66 m <sup>2</sup>	<b>16. Przeznaczenie pierwotne</b>  dom mieszkalno-usługowy	<b>17. Użytkowanie obecne</b>  dom mieszkalno-usługowy
<b>18. Prace budowlane i konserwatorskie, ich przebieg i dokumentacja</b>  Brak szczegółowego wykazu prac remontowych i konserwatorskich. W obiekcie wymienna została częściowo stolarka okienna na okna z PCV, wymieniono pokrycie dachu, przeprowadzono prace adaptacyjne lokali usługowych.		<b>19. Stan zachowania (fundamenty, ściany zewnętrzne, ściany wewnętrzne, sklepienia, stropy, konstrukcje dachowe, pokrycie dachu, wyposażenie i instalacje)</b>  Stan zachowania dostateczny. W przyziemiu zawilgocenie. Stan ścian wewnętrznych i zewnętrznych, stropów, więźby dachowej i pokrycia dobry. Instalacja wodna w złym stanie. Ubytki i spękania tynków na elewacjach. Stolarka okienna w stanie dostatecznym.	
		<b>20. Najpilniejsze postulaty konserwatorskie</b> <ol style="list-style-type: none"> <li>1. Postulowany wpis do rejestru zabytków.</li> <li>2. Remont elewacji, instalacji wodnej, osuszenie murów i założenie izolacji przeciwwilgociowej, renowacja stolarki okiennej i drzwiowej.</li> <li>3. Zachowaniu podlegają: bryła budynku i forma dachu, wystrój i podziały elewacji, formy obramień okiennych i drzwiowych, historyczna stolarka okienna i drzwiowa, schody główne oraz posadzka holu wejściowego i parteru klatki schodowej.</li> </ol>	

**21. Akta archiwalne (rodzaj akt, numer i miejsce przechowywania)**

Dokumentacja budowlana w zasobach ZGL w Szklarskiej Porębie.

**24. Uwagi różne**

**25. Opracował:**

tekst.....PPHU „Publicus”, 2006 r.

plany i rysunki.....jw.

zdjęcia fotogr. ....jw.

miejsce przechowywania negatywów..... u autora

**Karta po wypełnieniu podlega ochronie na podstawie przepisów prawa autorskiego**

**22. Bibliografia**

**26. Adnotacje o inspekcjach, informacje o zmianach (daty, imiona i nazwiska wypełniających)**

**23. Źródła ikonograficzne i fotografia (rodzaj, miejsce przechowywania, sygnatury)**

**27. Załączniki**

załącznik nr 1 – c.d. opisu, zdjęcia

załączniki nr 2 – 3 – zdjęcia



ojscowość: SZKLARSKA PORĘBA  
 ła: SZKLARSKA PORĘBA  
 wiat: JELENIOGÓRSKI  
 owództwo: DOLNOŚLĄSKIE

4. Obiekt (nazwa jak w karcie)  
 DOM MIESZKALNO-USŁUGOWY

5. Zawartość wkładki (nazwa materiału uzupełniającego)  
 c.d. opisu, zdjęcia

**BRYŁA:** budynek od strony ulicy dwukondygnacyjny, od strony zachodniej trzykondygnacyjny z murem ścianki kolankowej i użytkowym poddaszem, kryty dachem dwuspadowym naczółkowym. Po stronie wschodniej szczyt elewacji z dachem dwuspadowym naczółkowym. Po stronie północnej część jednokondygnacyjna ze stromym dachem dwuspadowym, skrzydło zachodnie trzykondygnacyjne z dachem płaskim i jednokondygnacyjną przybudówką z dachem pulpitowym.

**ELEWACJE:** wschodnia (frontowa) – dwukondygnacyjna ze ścianką kolankową i trójbocznie zamkniętym szczytem po stronie północnej oraz jednokondygnacyjnym segmentem także po stronie północnej. Elewacja ośmioosiowa, zamknięta okapem dachu. Ścianka kolankowa i szczyt artykułowane konstrukcją ryglową. Belka podwalinowa konstrukcji ryglowej poddasza wsparta na krótkich konsolkach. Na 3. osi od południa znajduje się wejście do księgarni, na 8. wejście do lokalu handlowego. Parter dzielony dużymi witrynami. Na 2. kondygnacji na 3. osi od południa balkon wsparty na kroksztynach i zastrzałach. Balustrada zbudowana z prostych słupków. Na 6. osi wykusz z balkonem wsparty także na kroksztynach i zastrzałach. Balustrada wykusza w dolnej części pełna z ozdobnymi wycięciami, balkon zbudowany z prostych słupków. Jednokondygnacyjny segment po stronie północnej wysunięty przed lico pozostałej części elewacji, trójosiowy z wejściem na osi, zamknięty okapem dachu. Ściany w  $\frac{3}{4}$  wypełniają witryny. W połaci facjatka.

Południowa: trzykondygnacyjna na cokole, z trójbocznie zamkniętym szczytem. W parterze na osi wejście i jedno okno po stronie zachodniej. W 2. kondygnacji trzy okna. W szczycie sześć okien. Szczyt artykułowany konstrukcją ryglową.

Zachodnia – dwukondygnacyjna na wysokim cokole, ze ścianką kolankową, zamknięta okapem dachu. czteroosiowa. Na szerokości 3. i 4. osi od południa ryzalit z wejściem. Okna o zróżnicowanej wielkości.

Północna – widoczna ponad jednokondygnacyjnym segmentem; pięcioosiowy szczyt zamknięty trójbocznie.

Elewacja południowa skrzydła zachodniego – trzykondygnacyjna, zamknięta okapem dachu. W parterze sześć otworów okiennych i jedno wejście na 5. osi od południa. Na 2. kondygnacji pięć okien, na 2. osi od

południa znajduje się balkon. Na 3. kondygnacji sześć okien i balkon jw.

Elewacja zachodnia skrzydła - trzykondygnacyjna, zamknięta okapem dachu, trzyosiowa, artykułowana otworami okiennymi.

Elewacja północna – ślepa, wyłożona eternitem.

W przybudówce po stronie południowej wejście i okno, pozostałe elewacje ślepe.

**WNĘTRZE:** dolna kondygnacja dzielona na obszerne pomieszczenia handlowe. Wyżej mieszkania z prostymi pomieszczeniami, kondygnacje połączone klatką schodową.

**WYPOSAŻENIE i WYSTRÓJ:** niezachowane.

**INSTALACJE:** elektryczna, gazowa, wodno-kanalizacyjna, telefoniczna, c.o.



1. Elewacja frontowa.





2. Elewacja południowa.



3. Elewacja zachodnia.



4. Skrzydło zachodnie, widok od południa.



5. Skrzydło zachodnie, widok od północy.



6. Okap dachu.



# WKŁADKA DO KARTY EWIDENCYJNEJ ZABYTKÓW ARCHITEKTURY I BUDOWNICTWA

ZAŁĄCZNIK NR 2

1. Miejscowość: SZKLARSKA PORĘBA  
2. Gmina: SZKLARSKA PORĘBA  
3. Powiat: JELENIOGÓRSKI  
4. Województwo: DOLNOŚLĄSKIE

4. Obiekt (nazwa jak w karcie)  
DOM MIESZKALNO-USŁUGOWY

5. Zawartość wkładki (nazwa materiału uzupełniającego)  
zdjęcia



7. Balkon na elewacji frontowej.



8. Wykusze z balkonem na elewacji frontowej.



9. Wejście główne.





10. Okna elewacji frontowej.



11. Wejście do lokalu handlowego od strony frontowej.



12. Stolarka wewnętrzna.



13. Korytarz parteru.



14. Klatka schodowa.



# WKŁADKA DO KARTY EWIDENCYJNEJ ZABYTKÓW ARCHITEKTURY I BUDOWNICTWA

ZALĄCZNIK NR 3

1. Miejscowość: SZKLARSKA PORĘBA  
2. Gmina: SZKLARSKA PORĘBA  
3. Powiat: JELENIOGÓRSKI  
4. Województwo: DOLNOŚLĄSKIE

4. Obiekt (nazwa jak w karcie)  
DOM MIESZKALNO-USŁUGOWY

5. Zawartość wkładki (nazwa materiału uzupełniającego)  
zdjęcia



15. Schody prowadzące na poddasze.



16. Strych.



