

| A | B | C | D | E | F | G | H | I | J | K | L | Ł | M | N | O | P | R | S | T | U | V | W | X | Y | Z | Nr |
|---|---|---|---|---|---|---|---|---|---|---|---|---|---|---|---|---|---|---|---|---|---|---|---|---|---|------|
| | | | | | | | | | | | | | | | | | | | | | | | | | | 8124 |

1. Obiekt

BUDYNEK MIESZKALNO-USŁUGOWY

2. Czas powstania

1910/1920

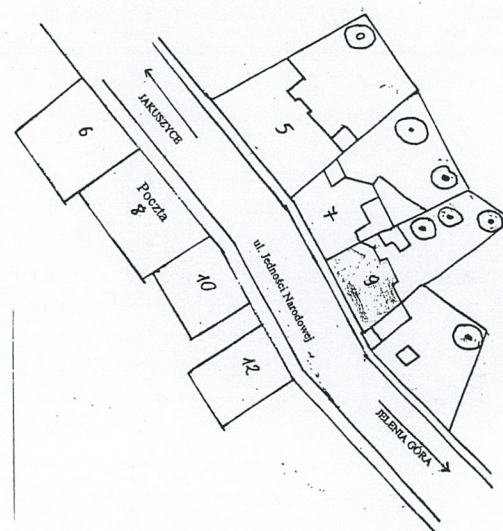
3. Miejscowość

SZKLARSKA PORĘBA

11. Zdjęcia, rzut, przekrój, sytuacja, orientacja



SKALA 1:2000



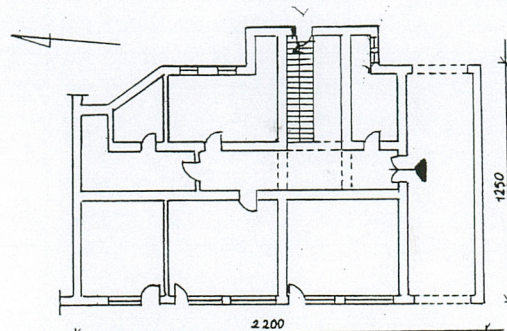
0 20 40 60 80 100 m

RZUT PARTERU

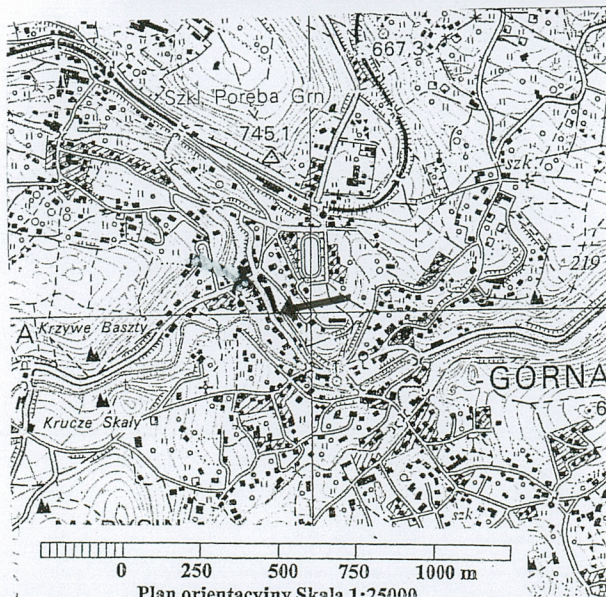
SKALA 1:400

wysokość:

13 m od strony ul. Jedności Narodowej



0 4 8 12 16 20 m



4. Adres

58-580 Szklarska Poręba,
ul. Jedności Narodowej 9
nr dz. 425 AM 7 kw

5. Przynależność administracyjna

województwo: dolnośląskie
pow. jeleniogórski gmina: Szklarska Poręba

6. Poprzednie nazwy miejscowości

Szchribirshau (1366), Schreiberhau
(1677), Schreiberau (1789), Schreiberhau
(przed 1945)

7. Przynależność administracyjna 01.01.1999 r.

województwo: jeleniogórskie
gmina: Szklarska Poręba

8. Właściciel i jego adres

Gmina Szklarska Poręba, ul. Buczka 2;
Wspólnota Mieszkaniowa,
58-580 Szklarska Poręba,
ul. Jedności Narodowej 10

9. Użytkownik i jego adres

jw.

10. Rejestr zabytków

nr

data

12. Autorzy, historia obiektu, określenia stylu

Szklarska Poręba wzmiankowana jest już w 1281 r. kiedy teren zakupił zakon Joannitów dla poszukiwania złota i kamieni szlachetnych. Rozwój miejscowości związany jest głównie z rozwojem hutnictwa szkła oraz z korzystnym położeniem na trakcie łączącym Śląsk z Czechami. Szklarska Poręba była osiedlem szklarzy i robotników leśnych oraz trudniących się rolnictwem chłopów, ogrodników i chałupników, mieszkających w średniej i dolnej części osady. Nowo powstającym budynkom nadawano kolejne numery niezależnie od ich lokalizacji. Rozwój dzisiejszej Szklarskiej Poręby Górnej, gdzie mieści się opisany obiekt, zapoczątkowało założenie w 1842 r. Huty Szkła „Józefina”. Rozwój funkcji uzdrowiskowych szedł w parze z oddaniem do użytku drogi z Piechowic doliną rzeki Kamienna w 1847 r. oraz z budową linii kolejowej do Jeleniej Góry w 1868 r., przedłużonej w 1902 r. do Szklarskiej Poręby. Doprowadziło to do budowy licznych budynków dostosowanych do celów uzdrowiskowych, domów wypoczynkowych i sanatoriów, w których leczono głównie chorych na płuca. Do celów hotelarskich przystosowano wiele już istniejących, starszych budowli. Uwzględniając potrzeby turystów osada ulegała coraz większym przekształceniom. Wraz ze wzrostem liczby mieszkańców i przybywających gości wzrosło znaczenie handlu i zaopatrzenia. Powstała gęsto zabudowana ulica handlowa z hotelami, piekarnią, apteką, gabinetami lekarskimi, pocztą, bankiem, zwana „Klein-City”. W 1906 r. nazwano ją Wilhelmstrasse, a po 1910 –Hauptstrasse (odcinek do krzyżówki z Bahnhofstrasse). Budynek przy ul. Jedności Narodowej 9 powstał w 2 dekadzie XX w. Rozbudowana forma dachu, gładkie powierzchnie ścian, jasne i masywne, brak elementów drewnianych nawiązują bardziej do mieszczańskiej willi niż architektury pensjonatowej. Oddziaływują skromnością a nie przepychem elementów.

13. Opis (sytuacja, materiał i konstrukcja, rzut, bryła, elewacje, wnętrza, wyposażenie, instalacje)

SYTUACJA: Obiekt położony w centrum Szklarskiej Poręby, na równym terenie przy ul. Jedności Narodowej, usytuowany kalenicowo po wsch. stronie ulicy. Budynek narożny w zabudowie zwartej, od pn. graniczy z budynkiem mieszkalno-usługowym nr 7, od pd. dostawiony jednokondygnacyjny obiekt usługowy nr 9. Od wsch. strony za niewielkie czworobocznym podwórzem stroma skarpa zabezpieczona wysokim kamiennym murem oporowym.

MATERIAŁ, KONSTRUKCJA, TECHNIKA:

Fundamenty: murowane z kamienia łamanego na zaprawie cementowo-wapiennej.

Ściany: murowane z cegły pełnej palonej o zróżnicowanym wątku, na zaprawie cementowo-wapiennej, w partiach piwnic i pierwszej kondygnacji z domieszką kamienia łamanego. Ściany wewnętrzne ceglane na zaprawie wapiennej. Tynki cementowo-wapienne pokryte na zewnątrz farbą emulsyjną, wewnątrz – farbą emulsyjną i farbą olejną. Na zewnątrz cokół w partii przyziemia i spływy szczytów licowane ciosami granitowymi. Pozostały detal architektoniczny wykonany w tynku lub w cegle otynkowanej.

Sklepienia i stropy: w piwnicy stropy płaskie o konstrukcji żelbetowej, wzmocnione stalowymi dźwigarami, w wyższych kondygnacjach stropy płaskie drewniane, z podsufitką z desek, pokryte tynkiem wapiennym, w kondygnacji parteru wzmocniane ceglany łukami jarzmowymi. W 2. kondygnacji plafon z dekoracją sztukatorską, wykonaną w masie tynkowej. W pomieszczeniach handlowych i usługowych parteru – stropy podwieszane.

Wieżba dachowa: drewniana, o konstrukcji krokwiowo – płatwiowej, wspartej na słupach

Poszycie dachu: dachówka ceramiczna karpiówka kładzona dwurzędowo „w łuskę”, obróbki blacharskie, rynny i rury spustowe z blachy ocynkowanej

Posadzki i podłogi: w partiach do 2. kondygnacji posadzki cementowe (na podeście wylewka z lastryko) w wyższych partiach – podłogi drewniane.

Schody: umieszczone w wydzielonej centralnie usytuowanej klatce schodowej, dwubiegowe z podestami, do 2. kondygnacji murowane z granitowymi stopniami, wyżej drewniane na stalowych otynkowanych belkach policykowych. Podesty do drugiej kondygnacji o konstrukcji żelbetowej, wzmocnionej ceglany łukami jarzmowymi, wyżej – drewniane. Balustrada schodów z drewnianym profilowanym pochwytem do 2. kondygnacji odkuwane w żelazie ażurowe, z motywem roślinnym, powyżej drewniana o prostych czworobocznych słupkach. Schody do piwnicy jednobiegowe cementowe.

OTWORY:

okienne: otwory okienne o prostokątne zróżnicowanej wielkości lub zamknięte łukiem pełnym (w 3. kondygnacji w ryzalicie od wsch.), pozbawione opasek. Stolarka okienna drewniana profilowana skrzynkowa i krosnowa lub z współczesna z PCV, odzwierciedlająca pierwotne podziały. W fasadzie w osiach środkowych okna podwójne dzielone słupkiem i ślaniem (nad nimi w dachu prostokątne jednopolowe okna mansardowe), w pozostałych osiach trójdzielne ze słupkami i ślaniem, z nadślaniem dzielonym dodatkowo szprosami. W przyziemiu w arkadowych otworach zamkniętych łukiem odcinkowym współczesne witryny sklepowe. W tylnej elewacji okna z podziałem krzyżowym oraz trójdzielne ze słupkami, ślaniem i nadślaniem dzielonym szprosami, w ryzalicie z przeszkleniem o charakterze witrażowym (kolorowe szybki o formach czworobocznych).

Drzwiowe: otwory drzwiowe zamknięte łukiem odcinkowym (otwory sieni przelotowej wraz z wejściem do budynku i wejścia do lokali handlowych) oraz prostokątne. Drzwi wejściowe do budynku dwuskrzydłowe drewniane w konstrukcji ramowo-płycinowej, z odeskowanym nadświetlem prostokątnymi płycinami (górna – największa – z przymykową o formie kanelowanego pilastra, zdobione trzema prostokątnymi płycinami (górna – największa – z podziałem pionowym listwami, pozostałe z dekoracją geometryczną). Drzwi wejściowe do lokali handlowych współczesne jednoskrzydłowe z o konstrukcji drewnianej lub PCV, przeszkłone w całości. Drzwi wewnętrzne jednoskrzydłowe, o konstrukcji drewnianej ramowo-płycinowej z drewnianymi ościeżnicami, w wyższych także współczesne pełne.

| | | | |
|---|---------------------------|---|-----------------------------|
| 14. Kubatura | 15. Powierzchnia użytkowa | 16. Przeznaczenie pierwotne | 17. Użytkowanie obecne |
| 2 598 m ³ | 492 m ² | budynek mieszkalno-usługowy | budynek mieszkalno-usługowy |
| 18. Prace budowlane i konserwatorskie, ich przebieg i dokumentacja | | 19. Stan zachowania (fundamenty, ściany zewnętrzne, ściany wewnętrzne, sklepienia, stropy, konstrukcje dachowe, pokrycie dachu, wyposażenie i instalacje) | |
| Brak szczegółowego wykazu prac remontowych i konserwatorskich. W 1979 roku drobne naprawy tynków elewacji, nowa kolorystyka. Remonty bieżące budynku (z wyjątkiem elewacji) | | <p>Budynek użytkowany, zachowany w stanie średnim. Duże zawilgocenie piwnic i 1. kondygnacji z widocznymi wysoleniami. Liczne ubytki, zawilgocenia, odspojenia i spękania tynków wewnątrz i z zewnątrz oraz gzymsów. Poszycie dachu nieszczelne z licznymi ubytkami, więźba o znacznym stopniu zawilgocenia.</p> <p>Odpadające elementy poszycia dachu i detalu architektonicznego stwarzają zagrożenie dla przechodniów.</p> <p>Obróbka blacharska i instalacja odgromowa skorodowane.</p> | |
| | | 20. Najpilniejsze postulaty konserwatorskie | |
| | | <ol style="list-style-type: none"> 1. Postulowany wpis do rejestru zabytków. 2. osuszenie fundamentów i murów, wykonanie izolacji poziomej i pionowej 3. wzmocnienie muru oporowego od strony skarpy, wykonanie systemu drenującego w podwórzu. 4. kapitalny remont elewacji budynku 5. wymiana poszycia dachowego i uzupełnienie ubytków w konstrukcji dachu 6. naprawa stolarki drzwiowej i okienne 7. wymiana obróbki blacharskiej i instalacji odgromowej 8. oczyszczenie, uzupełnienie i odmalowanie tynków wewnętrznych | |

21. Akta archiwalne (rodzaj akt, numer i miejsce przechowywania)

Dokumentacja budowlana w zasobach ZGL w Szklarskiej Porębie.

| |
|-----------------|
| 24. Uwagi różne |
|-----------------|

| |
|---------------|
| 25. Opracował |
|---------------|

tekst.....mgr Anna Kubiak, 2006 r.

plany i rysunki..... jw.

zdjęcia fotogr.jw.

miejsce przechowywania negatywów..... u autora

Karta po wypełnieniu podlega ochronie na podstawie przepisów prawa autorskiego

22. Bibliografia

Tichy F., Schreiberhau/Szklarska Poręba. Ein Fremdenverkehrsort zwischen Riesen- und Isergebirge, Erlangen 1999

26. Adnotacje o inspekcjach, informacje o zmianach (daty, imiona i nazwiska wypełniających)

23. Źródła ikonograficzne i fotograficzne (rodzaj, miejsce przechowywania, sygnatura)

27. Załączniki

załącznik nr 1 – c.d. opisu, zdjęcia

załączniki nr 2-3-zdjęcia

| | | |
|---|---|---|
| 1. Miejsowość: SZKLARSKA PORĘBA 2. Gmina: SZKLARSKA PORĘBA 3. Powiat: JELENIOGÓRSKI 4. Województwo: DOLNOŚLĄSKIE | 4. Obiekt (nazwa jak w karcie) BUDYNEK MIESZKALNO-USŁUGOWY | 5. Zawartość wkładki (nazwa materiału uzupełniającego) c.d. opisu, zdjęcia |
|---|---|---|

OTWORY drzwiowe – c.d.

Drzwi wewnętrzne jednoskrzydłowe konstrukcji drewnianej ramowo-płycinowej z drewnianymi profilowanymi ościeżnicami, w 2. i 3. kondygnacji kondygnacji także współczesne pełne.

RZUT: obiekt na planie zbliżonym do prostokąta o osi podłużnej na linii pn.-pd., z jednoosiowym ryzalitem centralnym od strony wsch., mieszczącym klatkę schodową. Układ wnętrz dwutraktowy. W kondygnacji przyziemia od pd. bocznie usytuowana sieć przelotowa, z niej na dłuższej osi wejście do budynku. Trakt zewnętrzny mieści lokale handlowe dostępne z zewnątrz, trakt wewnętrzny przecięty klatką schodową. W wyższych kondygnacjach wejścia do mieszkań z trzech stron podestu klatki schodowej.

BRYŁA: zwarta, od strony wsch. rozbita centralnie usytuowanym ryzalitem, zakończonym trójkątnym szczytem. Budynek trójkondygnacyjny, nakryty rozbudowanym dwukondygnacyjnym dachem mansardowym z poddaszem, podpiwniczony, z niskim cokołem. Od pd. na całej szerokości dostawiona jednokondygnacyjna dobudówka.

ELEWACJE: elewacje o regularnym układzie osi, ze szczytami obramionymi ciosami granitowymi w układzie klinowym, z mocno wysuniętym okapem dachu.

Elewacja frontowa (zach.) sześćoosiowa, dośrodkowa, w partii centralnej trójkondygnacyjna, na osiach skrajnych dwukondygnacyjna. W dolnej kondygnacji boniowanej pasowo i zamkniętej mocno wysuniętym gzymsem układ osi wyznaczają arkady. Druga kondygnacja z niszami balkonowymi na skrajnych osiach, nad nimi oś utrzymują masardowe okna. Trzecia kondygnacja, wydzielona

wysuniętym gzymsem wspartym na kroksztynach. Dwie osie środkowe nieznacznie cofnięte w stosunku do linii elewacji, osie skrajne z podwieszonymi balkonami. Balustrady balkonów ażurowe stalowe ze stylizowanym ornamentem geometrycznym. W partii dachu w osi centralnej prostokątne okna. Układ dośrodkowy zaakcentowany został przez zmniejszenie liczby kondygnacji w skrajnych osiach, układ balkonów i okien mansardowych. **Elewacja tylna (wsch.)** trzykondygnacyjna, pięcioosiowa, z zachowanymi pozostałościami geometrycznej dekoracji sgraffitowej. Zwieńczony dekoracyjnym szczytem ryzalit w części centralnej jest głównym elementem artykulacji. Układ kondygnacji w ryzalicie przesunięty w o ½ kondygnacji w górę w stosunku do pozostałych osi. Elewacja boczna (pd.), z jednokondygnacyjną przybudówką, o nieregularnym układzie dwu osi. Na osi wsch. szczyt, na zach. pod gzymsem dachowym zdwojone okno, stanowiące zabudowę narożnego balkonu z widocznymi pozostałościami po balustradzie (lub parapecie).

WNĘTRZA: W części parterowej lokale usługowe zajmujące cały trakt frontowy budynku. W wyższych kondygnacjach lokale mieszkalne z wejściami z wydzielonej klatki schodowej. W 2. kondygnacji w pomieszczeniu reprezentacyjnym (wtórnie podzielonym ściankami wewnętrznymi) zachowana dekoracja sztukatorska plafonu w formie zdwojonej listwy ramowej z rozetą w centrum i ornamentem w kształcie wazy z dwoma zwijającymi się liśćmi akantu w obramieniu ze stylizowanych liści.

WYPOSAŻENIE: niezachowane

INSTALACJE: elektryczna, wod. - kan., gazowa, telefoniczna, odgromowa



1. Elewacja wschodnia



2. Elewacja południowa



3. Szczyt wschodni



4. Fragment elewacji zachodniej - balkon

| | | |
|---|--|--|
| 1. Miejsowość: SZKLARSKA PORĘBA 2. Gmina: SZKLARSKA PORĘBA 3. Powiat: JELENIOGÓRSKI 4. Województwo: DOLNOŚLĄSKIE | 4. Obiekt (nazwa jak w karcie) BUDYNEK MIESZKALNO-USŁUGOWY | 5. Zawartość wkładki (nazwa materiału uzupełniającego) zdjęcia |
|---|--|--|



5. Fragment elewacji zachodniej – balkon



6. Brama wejściowa



7. Klatka schodowa



8. Brama przejazdowa



9. Plafon w 2. kondygnacji



10. Plafon w 2. kondygnacji - detal

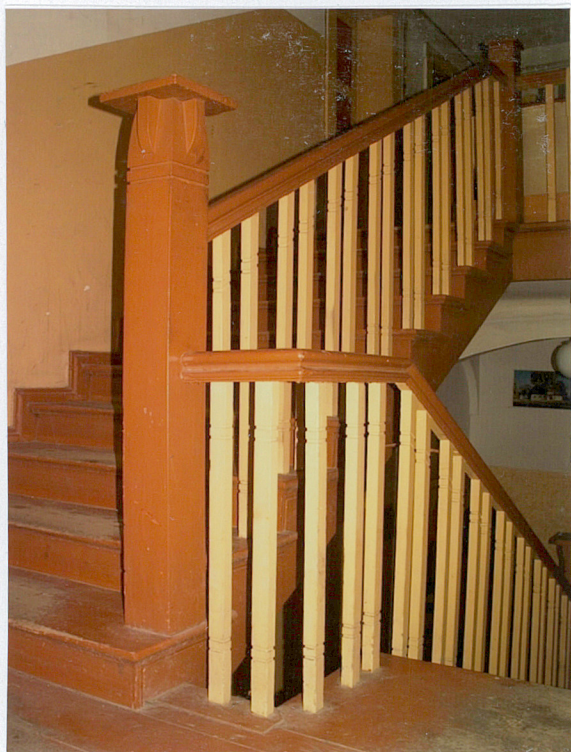
1. Miejsowość: SZKLARSKA PORĘBA
 2. Gmina: SZKLARSKA PORĘBA
 3. Powiat: JELENIOGÓRSKI
 4. Województwo: DOLNOŚLĄSKIE

4. Obiekt (nazwa jak w karcie)

BUDYNEK MIESZKALNO-USŁUGOWY

5. Zawartość wkładki (nazwa materiału uzupełniającego)

zdjęcia



11. Balustrada klatki schodowej



12. Balustrada klatki schodowej - detal



13. Więźba dachowa - fragment