

1. Obiekt

870/2
O F I C Y N A /2/ w zespole folwarcznym

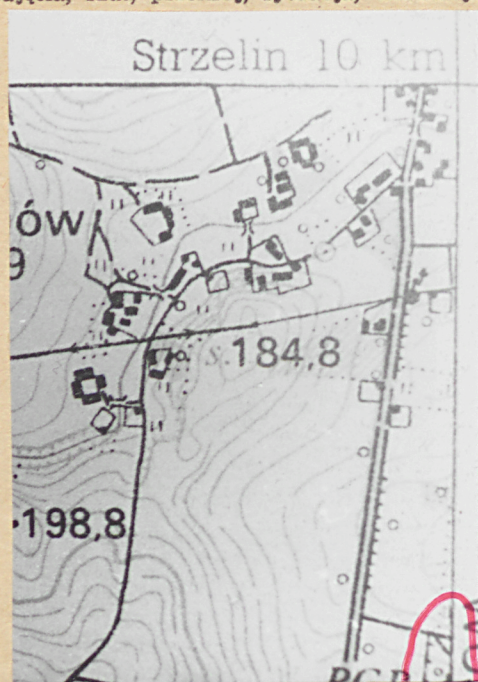
2. Czas powstania

kon. XIX w.

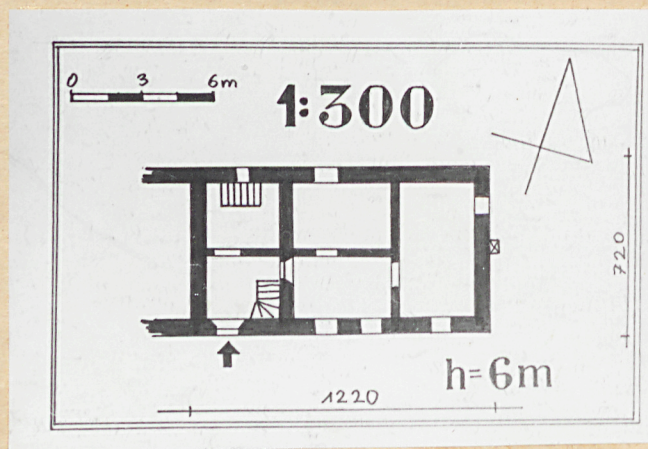
3. Miejscowość

K A Z A N Ó W

11. Zdjęcia, rzut, przekrój, sytuacja, orientacja



Orientacja 1:15000



Widok od pn-wsch.

4. Adres

Kazanów 50 g

nr hipoteczny KW [redacted]

5. Przynależność administracyjna

województwo Wrocław

gmina i pow. Strzelin

5. Poprzednie nazwy miejscowości

Schildberg

7. Przynależność administracyjna
1 VI 1975

województwo Wrocław

powiat Strzelin

8. Właściciel i jego adres

Wspólnota siedliskowa
- wykaz współwłaścicieli
w karcie założenia

9. Użytkownik i jego adres

Jak wyżej w p. 8

10. Rejestr zabytków:

Nr data

12. Autorzy, historia obiektu, określenie stylu

Historia - jak w karcie założenia.

Obiekt przetrwał II wojnę światową w dobrym stanie.

Pod względem stylu wykazuje cechy właściwe budownictwu tego typu końca XIX w.

13. Opis (sytuacja, materiał i konstrukcja, rzut, bryła, elewacje, wnętrze wyposażenie, instalacje)

Obiekt, wraz z budynkiem /1/, stanowi zach. element skrzydła ograniczającego od pn. dziedziniec /13/. Od zach. dostawiona jest doń oficyna /1/, na pn. rozciągają się pola uprawne, a od strony elewacji zach sąsiaduje z nim budynek /3/.

Oś dłuższa nieznacznie odchylona od kierunku wsch. - zach.

Zbudowany z kamienia, obramienia ceglane, stropy odcinkowe ceglane, w piwnicy koleba ceglana, więźba dachowa drewniana o konstrukcji płatwiowo-kleszczowej, pokrycie dachu podwójne karpiówką w koronkę, podłogi drewniane, schody drewniane, otwory prosotkatne, drzwi opierzone.

Rzut prostokątny, 3-traktowy.

Budynek o zwartej bryle, 1-kondygnacyjny, podpiwniczony, przykryty 2-spadowym dachem, poddasze nieużytkowe.

Elewacja pd. 1-kondygnacyjowa, 4-osiova, Przy lewy m narożniku budynku znajduje się otwór drzwiowy, a na prawo od niego regularnie rozmieszczono 3 okna. Elewację wieńczy gzyms o wklęsłym profilu. W połaci dachu widoczna lukarna powiekowa.

Elew. wsch. 1-kondygnacyjowa. Na jej osi symetrii jest wykładany przed lico ściany fragment przewodu kominowego, nieznacznie przewyższającego wysokością budynek. Po prawej stronie tej elewacji znajduje się okno, a w trójkątnym szczycie mały otwór okienny.

Elew. pd. 1-kondygnacyjowa, 2-osiova. Duże okno zostało usytuowane centralnie, zaś przy prawym narożniku tej ściany - mniejszy otwór. Pod okapem dachu widoczny jest gzyms koronujący o wklęsłym profilu.

Wnętrze 3-traktowe. W elewacji pd. znajduje się otwór wejściowy prowadzący do sieni, z której drewniane schody prowadzą na poddasze. W następnym pomieszczeniu za sienią usytuowane jest zejście do piwnicy. Po prawej stronie sieni znajdują się 3 pomieszczenia przykryte stropem odcinkowym.

Instalacje: wodna i elektryczna.

14. Kubatura

344 m³

15. Powierzchnia użytkowa

58 m²

16. Przeznaczenie pierwotne

Oficyna

17. Użytkowanie obecne

Oficyna

18. Prace budowlane i konserwatorskie, ich przebieg i dokumentacja

1966 r. - wymiana pokrycia dachowego;

1975 r. - założenie podtynkowej instalacji elektrycznej;

1986 r. - montaż instalacji wodnej.

19. Stan zachowania (fundamenty, ściany zewnętrzne, ściany wewnętrzne, sklepienia, stropy konstrukcje dachowe, pokrycie dachu, wyposażenie i instalacje)

Zawilgocone fundamenty; nieznaczne ubytki w pokryciu dachu.

20. Najpilniejsze postulaty konserwatorskie

Założyć izolację pionową.

21. Akta archiwalne (rodzaj akt, numer i miejsce przechowywania)

24. Uwagi różne

25. Opracował

Stanisław Jabłoński kwiecień 1990r.

tekst

imię, nazwisko, data, podpis

plany, rysunki

Marek Tybur - sierpień 1988 r.

imię, nazwisko, data, podpis

zdjęcia fotogr.

Marek Tybur - sierpień 1988 r.

imię, nazwisko, data, podpis

22. Bibliografia

miejsce przechowania negatywów

Karta po wypełnieniu podlega ochronie na podstawie przepisów prawa autorskiego

26. Adnotacje o inspekcjach, informacje o zmianach (daty, imiona i nazwiska wypełniających)

23. Źródła ikonograficzne i fotografia (rodzaj, miejsca przechowywania, sygnatury)

27. Załączniki

Wkładka nr 1

1. Miejscowość

K A Z A N Ó W

2. Obiekt (nazwa jak w karcie)

Oficyna /2/ w zespole
folwarcznym

3. Zawartość wkładki (nazwa obiektu lub materiału uzupełniającego)

zdjęcia obiektu



Elew. poł.



Elew. wsch.



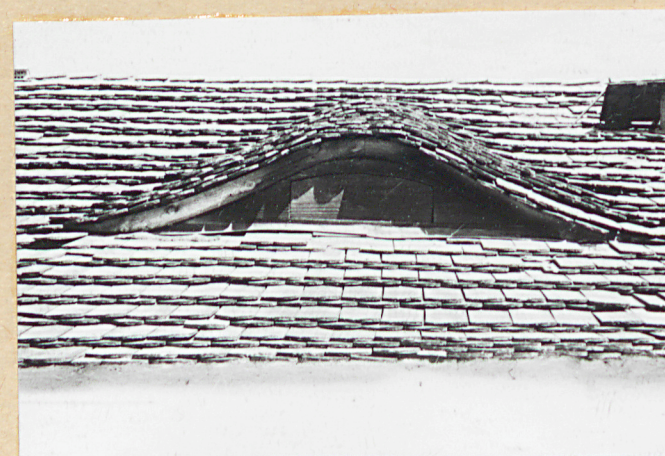
Drzwi - elew. poł.



Okno - elew. poł.



Elew. pn.



Lukarna

Marek Tybur - sierpień 1988 r.

Wkładkę założył:
(imię, nazwisko, data)

Miejsce przechowywania negatywów:

Wzór ODZ 1978 r.