

1. Obiekt

ZESPÓŁ FOLWARCZNY

2. Czas powstania.

1 ćw. XIX w.,
1862, k. XIX w..

SUSZYNA

11. Zdjęcie, plan sytuacyjny

4. Adres

4. Suszyzna nr 3
57-420 Radków

nr hipoteczny

5. Przynależność administracyjna

województwo dolnośląskie

gmina Radków

6. Poprzednie nazwy miejscowości

CUNCZINDORF (1281), CZU DEM
DORRYN CUNCZENDORF (1353),
c.d. wkładka nr 1

7. Przynależność administracyjna przed 1 VI 1975

województwo wrocławskie

powiat Kłodzko

8. Właściciel i jego adres

Urząd Miasta i Gminy w Radkowie

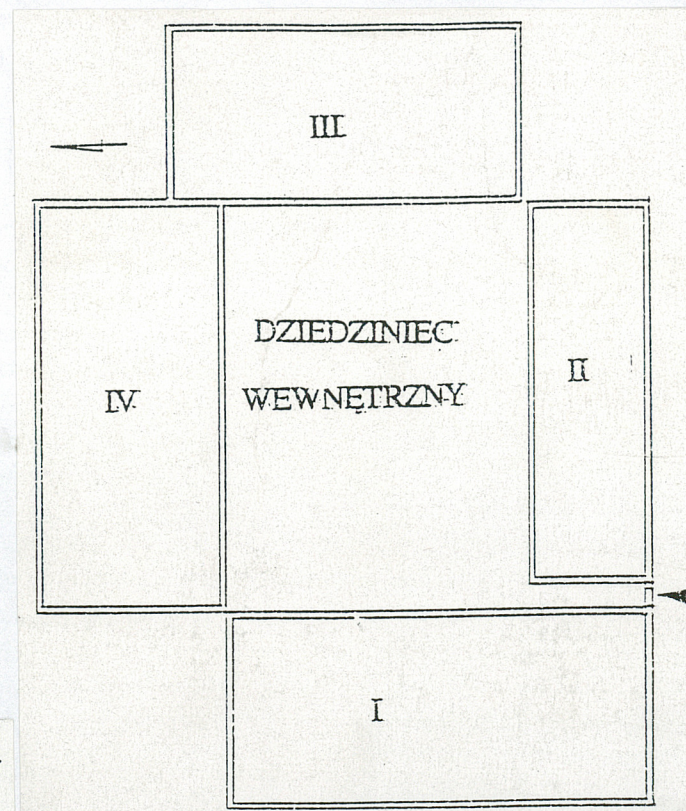
9. Użytkownik i jego adres

10. Rejestr zabytków

Nr data

1. Widok ogólny założenia od strony północnej

Plan sytuacyjny.
Skala: 1: 500



I- budynek gospodarczo-mieszkalny

II- budynek gospodarczo-mieszkalny

III- budynek gospodarczy

IV - budynek gospodarczy

HISTORIA

Najstarsza wzmianka o Suszynie pochodzi z 1324 r. i dotyczy najprawdopodobniej sędziostwa. W 1384 r. we wsi wzmiankowane były dobra lenne. W XIV wieku znajdowały się na jej terenie czterolanowe, oczynszowane dobra lenne z ośmioma kmieciami i jedną opuszczoną działką, na której później powstała kolonia Mrówiniec (Finkenhübel). W 2 poł. XV w. we wsi istniało kilka dóbr lennych stanowiących własność szlachty i augustianów z Kłodzka. W XVI w. terytorium wsi podzielone było na kilka części należących do dwóch rodów: Donigów, właścicieli dóbr w Ścinawce Dolnej oraz Czischwitzów, posiadaczy Wojborza. W latach 1573-1603 części wsi przynależące do owych rodzin przyłączone zostały do dóbr zamkowych (Schlosshof) w Ścinawce Dolnej. Mała część wsi pozostała wówczas przy folwarku Böhmischwinkel oraz przy właścicielach dóbr górnych (Oberhof), również w Ścinawce Dolnej. We wsi istniała w XVI w. jeszcze jedna własność - stare dobra kmiece zwane Schweinischen, stanowiące własność szlachecką, a w 1618 r. zakupione przez tutejszego sędziego Georga Alta. W wiekach XVII i XVIII w Suszynie znajdowały się już tylko trzy dobra. Jedne wraz z ośmioma kmieciami przynależały do dóbr zamkowych w Ścinawce Dolnej, drugie z dwoma kmieciami do folwarku Böhmischwinkel, przyłączonego do włości w Piskowicach, zaś trzecie - właśnie dawne dobra sędziowskie, przejęte przez szlachtę - związane były początkowo z dobrami w Raszkowie, a następnie z majątkiem w Piskowicach. Owe skomplikowane stosunki własnościowe utrwaliły w czasach nowożytnych podział wsi na dwie części - większą, związaną z dobrami w Ścinawce Dolnej oraz mniejszą, związaną z Piskowicami. Do tego doszła przed rokiem 1830 trzecia część - kolonia Finkenhübel. W 2 poł. XIX w. wieś została scalona. Od 4 ćwierci XIX w. podlegała ona urzędowi gromadzkimu w Raszkowie. W wiekach XVII i XVIII Suszyna była wsią średniej wielkości, rolniczą, z warstwą kmiecą. Rozwijało się tu tkactwo, zwłaszcza w XVIII w., przemysł propinacyjny i materiałów budowlanych. W połowie XIX w. wieś stała się popularna dzięki wynajdywanym w okolicy kamieniom szlachetnym (agaty i ametysty) oraz dzięki położeniu na drodze do odwiedzanych przez turystów dóbr w Piskowicach.

SYTUACJA

Folwark, położony na wzniesieniu, znajduje się w niewielkim oddaleniu od biegnącej na południe od niego drogi gminnej. Tworzą go cztery połączone narożami budynki, usytuowane na planie czworoboku, z wewnętrznym dziedzińcem. Od południa do założenia prowadzi brama wjazdowa.

KOMPOZYCJA

Czworoboczny zespół folwarczny usytuowany jest wokół wewnętrznego dziedzińca. Przylegające do siebie cztery prostokątne budynki (jeden mieszkalny, pozostałe gospodarcze) tworzą zwarte założenie. Zachodni jego bok stanowi budynek mieszkalno-gospodarczy, do którego od północy przylega stodoła - drewnutnia. Południową ścianę założenia stanowi budynek gospodarczy. Od wschodu zamyka je stodoła. W narożniku pld.-zach. usytuowana jest brama wejściowa. Folwark łączy z wsią droga biegnąca równolegle do jego południowej ściany.

<p>14. Kubatura budynek I: ok. 384 m², budynek II : 190 m², budynek III : 258,78 m² budynek IV: 287 m²</p>	<p>15. Powierzchnia użytkowa budynek I: ok. 1540 m³, budynek II : ok. 570 m³, budynek III : 1428 m³, budynek IV: 1341 m³</p>	<p>16. Przeznaczenie pierwotne budynki I i II: mieszkalno-gospodarcze, budynek III - stodoła, budynek IV - budynek gospodarczy.</p>	<p>17. Użytkowanie obecne budynek I: mieszkalno-gospodarczy, budynki II, III, IV - gospodarcze.</p>
<p>18. Prace budowlane i konserwatorskie, ich przebieg i dokumentacja</p> <p>Po roku 1945 budynki nie były poddawane żadnym istotnym remontom. Po likwidacji w 1980 r. zarządzającej budynkami spółdzielni ulegają one stopniowej dewastacji.</p>		<p>19. Stan zachowania (fundamenty, ściany zewnętrzne, ściany wewnętrzne, sklepienia, stropy, konstrukcja dachu, wyposażenie i instalacje)</p> <p>Budynek mieszkalno-gospodarczy: stan techniczny zły: ściany zawilgocone, cegła zmurszała, zaprawa zwietrzała, tynki zachowane jedynie częściowo. Stan dachu średni, dachówka częściowo zlasowana. Stan więźby dachowej dostateczny.</p> <p>Stan techniczny wszystkich budynków gospodarczych zły.</p> <p>Budynek II: ściany: cegła zmurszała, zaprawa zwietrzała. Stan stropów ceglanych dostateczny, drewnianych zły: belki przegniłe. Duże ubytki dachówek.</p> <p>Budynek III: stan ścian zły: cegła zmurszała, z licznymi ubytkami, zaprawa zwietrzała. W dolnych partiach ściany zawilgocone. Partie drewniane ścian zaatakowane przez drewnojady. Stan dachu średni: niewielkie ubytki dachówek. Stan więźby dachowej dostateczny. Część otworów zabezpieczona przez zabicie deskami.</p> <p>Budynek IV: ściany w stanie katastrofalnym, grożą zawaleniem. Wskutek przemieszczenia murów w pionie zachwiana stateczność konstrukcji. Znaczne ubytki powierzchni ścian, zawilgocenie, uszkodzenia biologiczne (nacisk gruntu i roślinności). Tynki zachowane jedynie częściowo. Dachówka zlasowana, z licznymi ubytkami.</p>	
		<p>20. Najpilniejsze postulaty konserwatorskie</p> <p>Ze względu na ogólny zły stan zachowania budynek mieszkalno-gospodarczy wymaga generalnego remontu. Budynki gospodarcze, w bardzo złym stanie technicznym, nieużytkowane (w przypadku budynku nr IV zagrożenie katastrofą budowlaną) i nieprzedstawiające żadnej wartości artystycznej, nadają się do rozbioru.</p>	

21. Akta archiwalne (rodzaj akt, numer i miejsce przechowywania)

Mapa topograficzna *Glatz, Regierungsbezierk Breslau*, 1882 r., uzup. 1892 r.,
1:25 000, w zbiorach Regionalnego Ośrodka Studiów i Ochrony Środowiska
Kulturowego we Wrocławiu.

22. Bibliografia

Henryk Czaja: *Orzeczenie stanu technicznego. Suszyna 3 gm. Radków. Budynki
gospodarcze*. Polanica Zdrój 2000.

Iwona Rybka-Ceglecka: *Studium środowiska kulturowego gminy Radków pow. kłodzki,
woj. dolnośląskie*. Wrocław 1999. Mps w zbiorach Regionalnego Ośrodka Studiów i
Ochrony Środowiska Kulturowego we Wrocławiu.

23. Źródła ikonograficzne i fotografie (rodzaj, miejsce przechowywania, sygnatury)

24. Uwagi różne

25. Opracował

tekst Magdalena Kierycz VIII. 2000 r.

plany, rysunki Magdalena Kierycz VIII. 2000 r.

zdjęcia fotograficzne Magdalena Kierycz VIII. 2000 r.

miejsce przechowywania negatywów — archiwum autora

KARTA PO WYPEŁNIENIU PODLEGA OCHRONIE NA PODSTAWIE PRZEPISÓW PRAWA AUTORSKIEGO

26. Adnotacje o inspekcjach, informacje o zmianach (daty, imiona i nazwiska wypełniających)

27. Załączniki

Wkładki do kart ewidencyjnych — 5 szt.

1. Miejscowość, gmina, województwo SUSZYNA gm. Radków woj. dolnośląskie	2. Obiekt (nazwa jak w karcie) ZESPÓŁ FOLWARCZNY	3. Zawartość wkładki (nazwa obiektu lub materiału uzupełniającego) c.d. rubryki nr 12 historia, rubryki nr 6 poprzednie nazwy miejscowości, spis ilustracji, plan sytuacyjny, plan orientacyjny, mapa topograficzna
---	--	--

c.d. rubryki nr 12 Historia

W wieku XIX stanowiła również letnisko. W 1871 r. jej liczebność była największa i wynosiła 327 mieszkańców. W okresie międzywojennym Suszyna należała do zamożniejszych, średniej wielkości rolniczych miejscowości. Po 1945 r. została ponownie zasiedlona i zachowała charakter rolniczy.

Będący przedmiotem niniejszego opracowania zespół mieszkalno - gospodarczy nr 3 stanowił do 1945 r. dość duże gospodarstwo rolne. W latach 1950 - 1980 obiekty stanowiły własność Spółdzielni Produkcyjnej w Suszynie. Po jej likwidacji stopniowo ulegały one dewastacji, zwłaszcza budynki gospodarcze. Budynek mieszkalno-gospodarczy (I) jest nadal zamieszkiwany.

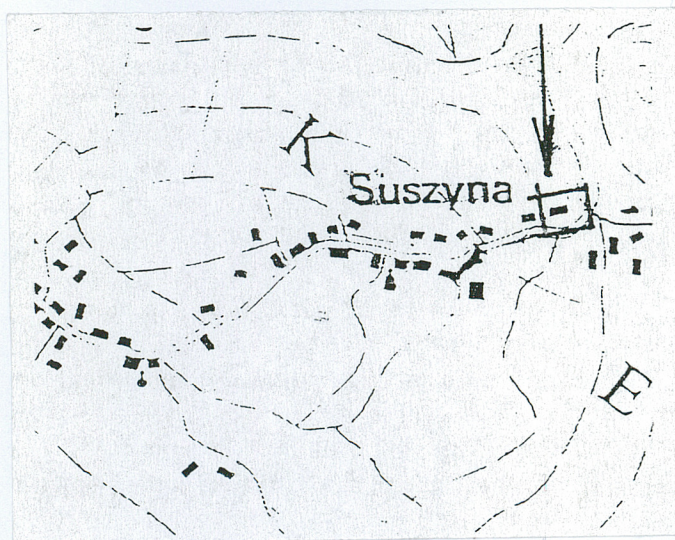
Pozbawione cech stylowych założenie, którego obecny charakter ukształtował się w II poł. XIX w. stanowi przykład zabudowy zagrodowej na terenie podgórzka sudeckiego. Charakterystyczny jest układ stykających się w narożnikach budynków skupionych wokół dziedzińca wewnętrznego, spiętych bramą.

c.d. rubryki nr 6 poprzednie nazwy miejscowości

DORRENKUNCZENDORF (1384), DORRES CONCZENDORFF (1417), CZU DEM DORRES CONCZENDORF (1418), DORREN CONCZENDORFF (1425, 1459), DORREN CUNCZENDORF (1478), DORRIN CUNCZENDORF (1484), DORRE CUNCZINDORF (1491), DORRE CONCZENDORF (1494), DÜRR-CONTZENDORF, DURN CUNTZENDORFF (1534), DÜRN KUNTZENDORF (1571), DÜRRKUNTZENDORFF (1631), DÜRKUNCZENDORF (1632/33), DÜRRKUNZENDORFF (1750), DORRE COCTZENDORF (przed 1799), DÜRR-KUNZENDORFF (1765, 1870), KUNZENDORF DÜRR (1789, 1801, 1817, 1830, 1871), DÜRRKUNZENDORF (1801, 1887-1945).

Spis ilustracji:

1. Widok ogólny założenia od strony północnej.
2. Budynek mieszkalny wraz z bramą wejściową - elewacja południowa.
3. Budynek mieszkalny - część południowa elewacji wschodniej.
4. Budynek mieszkalny - część północna elewacji wschodniej.
5. Budynek mieszkalny - główny otwór wejściowy w elewacji wschodniej.
6. Budynek II - fragment elewacji południowej.
7. Budynek II - elewacja północna.
8. Budynek III - elewacja zachodnia.
9. Budynek III - elewacja północna.
10. Budynek IV - zachodnia część elewacji południowej.
11. Budynek IV - wschodnia część elewacji południowej.
12. Budynek IV - wschodnia część elewacji północnej.



Plan orientacyjny
Skala 1: 20 000



Mapa topograficzna z 1884 r.
Skala 1:25 000



2. Budynek mieszkalny wraz z bramą wejściową - elewacja południowa.

1. Miejscowość, gmina, województwo SUSZYNA gm. Radków woj. dolnośląskie	2. Obiekt (nazwa jak w karcie) ZESPÓŁ FOLWARCZNY: budynek mieszkalno-gospodarczy (I)	3. Zawartość wkładki (nazwa obiektu lub materiału uzupełniającego) Opis budynku, fotografie.
---	--	---

MATERIAŁ I KONSTRUKCJA: budynek murowany z cegły, na zaprawie cementowo-wapiennej, tynkowany. Fundamenty z kamiennych bloków i ciosów. Sklepienia: ceglane, odcinkowe. Dach: dwuspadowy, kryty dachówką ceramiczną, karpiówką w koronkę. Wieżba dachowa: drewniana, jętkowa. Posadzki: kamienne. Schody: kamienne, jednobiegowe. Otwory drzwiowe: ujęte kamiennymi obramieniami (piaskowiec), prostokątne. Ościeża portalu wejściowego w elewacji wschodniej, w trzeciej osi od południa profilowane, z kamiennym kluczem, z płaskorzeźbioną dekoracją o motywach roślinnych. Drzwi: drewniane, dwu- i jednoskrzydłowe. Główne drzwi wejściowe w elewacji frontowej w trzeciej osi od południa o zachowanej oryginalnej stolarce ramowo-płycinowej, z ozdobną listwą przyrytkową w formie kolumnienki, z niewielkim przeszklonym nadświetlem. Pozostałe o stolarce listwowej. Otwory okienne: prostokątne, ujęte piaskowcowymi opaskami zamkniętymi odcinkowo oraz łukiem pełnym, w części północnej elewacji wschodniej pozbawione opasek. Okna: drewniane, stolarka o podziałach krzyżowych. **RZUT:** budynek na planie prostokąta wydłużonego na osi północ-południe. W części południowej dwutraktowa część mieszkalna z korytarzem, w części północnej jedno pomieszczenie gospodarcze połączone z częścią mieszkalną otworem drzwiowym. Główny otwór wejściowy w elewacji wschodniej, w trzeciej osi od południa. W ósmej osi od południa otwór drzwiowy prowadzący do części gospodarczej. **BRYŁA:** jednorodna, zwarta. Budynek na wysokim kamiennym cokole, podpiwniczony, kryty dachem dwuspadowym. **ELEWACJE:** zwieńczone szerokim uskokowym gzymsem koronującym, w partii użytkowanej obecnie jako gospodarcza w postaci gładkiego ukośnego pasa. W narożach wyrobione w tynku boniowane lizeny. Elewacja frontowa (wschodnia): kalenicowa, dziewięcioosiowa, z otworami drzwiowymi w trzeciej, piątej i ósmej osi od południa. W części północnej otwory okienne wtórnie pomniejszone (zamurowane w dolnej partii). W szóstej osi od południa w partii przyziemia kamienny otwór wentylacyjny. Elewacja zachodnia: analogiczna jak frontowa, kalenicowa, dziewięcioosiowa, o otworach okiennych analogicznych jak w elewacji frontowej. Elewacja południowa: szczytowa, trójosiowa. W partii poddasza wmurowany

kamienny emblemat z datą budowy budynku: 1862. Elewacja północna: szczytowa, czteroosiowa, z otworami okiennymi jedynie w partii poddasza. W skrajnych osiach otwory okienne zamknięte łukiem pełnym. **WNĘTRZA:** sklepienie odcinkowo. **INSTALACJE:** wodna, gazowa, telefoniczna.



3. Budynek mieszkalny - część południowa elewacji wschodniej.



4. Budynek mieszkalny - część północna elewacji wschodniej.



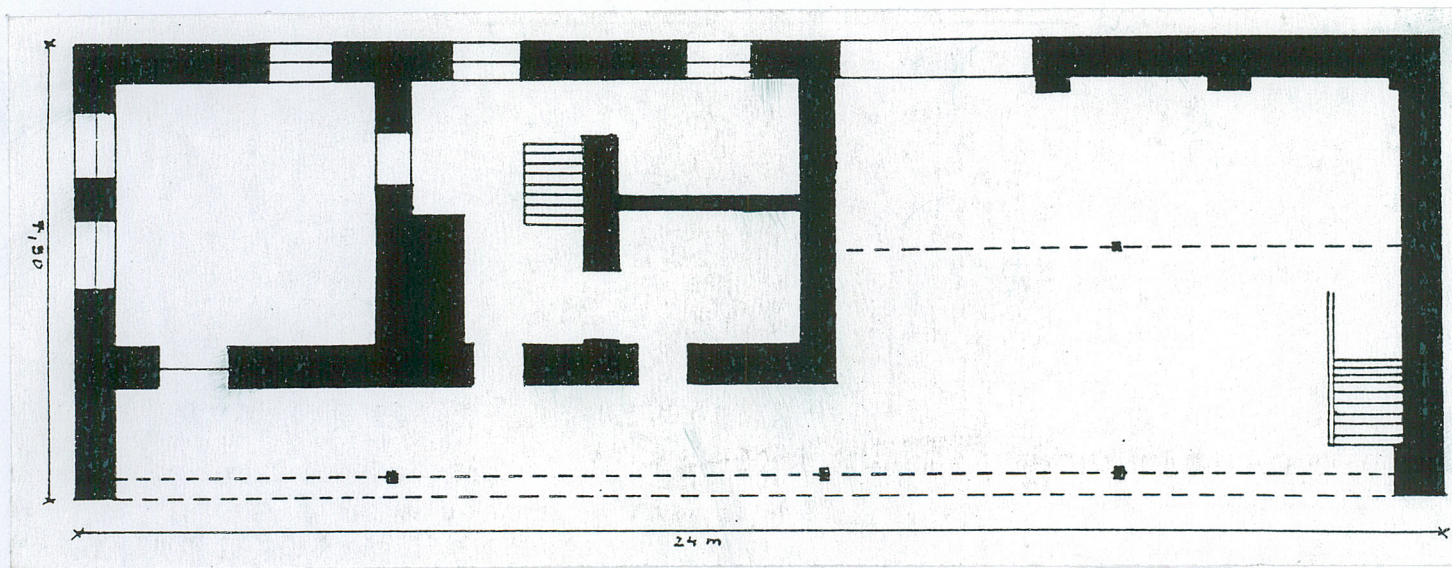
5. Budynek mieszkalny - główny otwór wejściowy w elewacji wschodniej.

1. Miejscowość, gmina, województwo SUSZYNA gm. Radków woj. dolnośląskie	2. Obiekt (nazwa jak w karcie) ZESPÓŁ FOLWARCZNY: budynek mieszkalno-gospodarczy (II)	3. Zawartość wkładki (nazwa obiektu lub materiału uzupełniającego) Opis budynku, rzut przyziemia, fotografie.
---	---	--

MATERIAŁ I KONSTRUKCJA: budynek murowany z cegły, na zaprawie cementowo-wapiennej. Fundamenty z kamiennych bloków i ciosów. Zachowane resztki tynku. Dobudowana wtórnie część gospodarcza w konstrukcji drewnianej. Strop: drewniany. Dach: dwuspadowy, kryty dachówką ceramiczną zakładkową. Wieżba dachowa: drewniana, jętkowa. Posadzki: kamienno-cementowe oraz drewniane. Schody: drewniane, dwubiegowe. Otwory drzwiowe: prostokątne, pozbawione stolarki. W elewacji południowej dwuskrzydłowy otwór bramny zamknięty łukiem pełnym, drzwi drewniane, o stolarce listwowej. Otwory okienne: o wykroju prostokątnym. Stolarka okienna: drewniana, zachowane resztki ramiksów i ościeży, bez szkieł. **RZUT:** budynek na planie prostokąta wydłużonego na osi wschód - zachód. W partii południowo-wschodniej, murowanej z cegły dawna część mieszkalna, obudowana w późniejszym okresie od strony zachodniej i północnej drewnianym budynkiem gospodarczym. W elewacji południowej w skrajnej osi zachodniej otwór bramny. **BRYŁA:** budynek kryty dachem dwuspadowym, podpiwniczony w partii dawnej części mieszkalnej, stanowiącej pierwotny trzon budynku. **ELEWACJE:** zwieńczone profilowanym gzymsem koronującym. Elewacja północna: frontowa elewacja dawnego budynku mieszkalnego przysłonięta otwartą wiatą wspartą na trzech drewnianych słupach. Elewacja trójosiowa, z otworem okiennym w osi wschodniej oraz otworami drzwiowymi w pozostałych dwóch osiach. Elewacja południowa: kalenicowa, czteroosiowa, z szerokim otworem wejściowym w osi zachodniej i węższym w trzeciej osi od zachodu. Elewacja zachodnia: szczytowa, pozbawiona otworów. Elewacja wschodnia: szczytowa, dwuosiowa, z dwoma otworami okiennymi. **WNĘTRZA:** w narożniku północno-zachodnim schody prowadzące na poddasze. Dawna część mieszkalna dwutraktowa, trójdzielna, ze schodami w części środkowej.



6. Budynek II - fragment elewacji południowej.



Budynek II. Rzut przyziemia.
Skala 1:150



7. Budynek II - elewacja północna.

1. Miejscowość, gmina, województwo SUSZYNA gm. Radków woj. dolnośląskie	2. Obiekt (nazwa jak w karcie) ZESPÓŁ FOLWARCZNY: budynek gospodar- czy (III)	3. Zawartość wkładki (nazwa obiektu lub materiału uzupełniającego) Opis budynku, rzut przyziemia, fotografie.
---	---	---

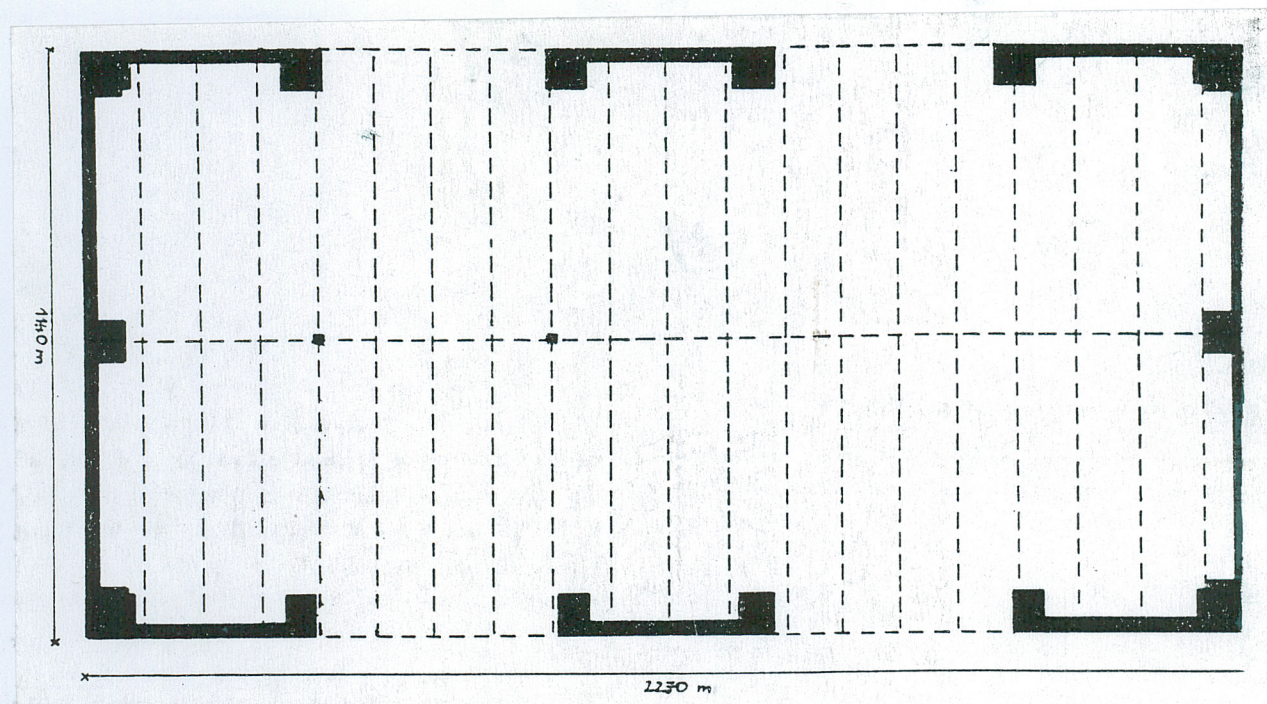
MATERIAŁ I KONSTRUKCJA: Ściany szczytowe murowane z cegły, usztywnione filarami z ciosów kamiennych, z licznymi otworami wentylacyjnymi. Elewacje wschodnia i zachodnia w górnej części w konstrukcji drewnianej. Fundamenty kamienne. Częściowo zachowany tynk z zaprawy wapiennej. Dach: dwuspadowy, kryty dachówką ceramiczną zakładkową. Wieżba dachowa: drewniana, jętkowa, łączona na gwoździe i klamry. Posadzki: polepa z ubitej gliny. Otwory drzwiowe: szerokie, o wykroju prostokątnym, ujęte kamiennymi filarami. Drzwi: drewniane, o stolarce listwowej. **RZUT:** budynek na planie prostokąta wydłużonego na osi północ-południe, z czterema otworami drzwiowymi w elewacjach wschodniej i zachodniej. **BRYŁA:** jednorodna, zwarta, kryta dachem dwuspadowym. **ELEWACJE:** Elewacje wschodnia i zachodnia: kalenicowe, dwuosiowe, z ujętymi kamiennymi filarami szerokimi otworami drzwiowymi, z licznymi otworami wentylacyjnymi. Elewacje północna i południowa: szczytowe, zwieńczone uskokowym gzymsem międzykondygnacyjnym, obiegającym również szczyt. W przyziemiu oraz w partii poddasza po trzy otwory wentylacyjne. **WNĘTRZE:** jednonawowe.



8. Budynek III - elewacja zachodnia.



9. Budynek III - elewacja północna.



Budynek III. Rzut przyziemia.
Skala 1:150

1. Miejscowość, gmina, województwo SUSZYNA gm. Radków woj. dolnośląskie	2. Obiekt (nazwa jak w karcie) ZESPÓŁ FOLWARCZNY: budynek gospodar- czy (IV)	3. Zawartość wkładki (nazwa obiektu lub materiału uzupełniającego) Opis budynku, rzut przyziemia, fotografie.
---	--	---

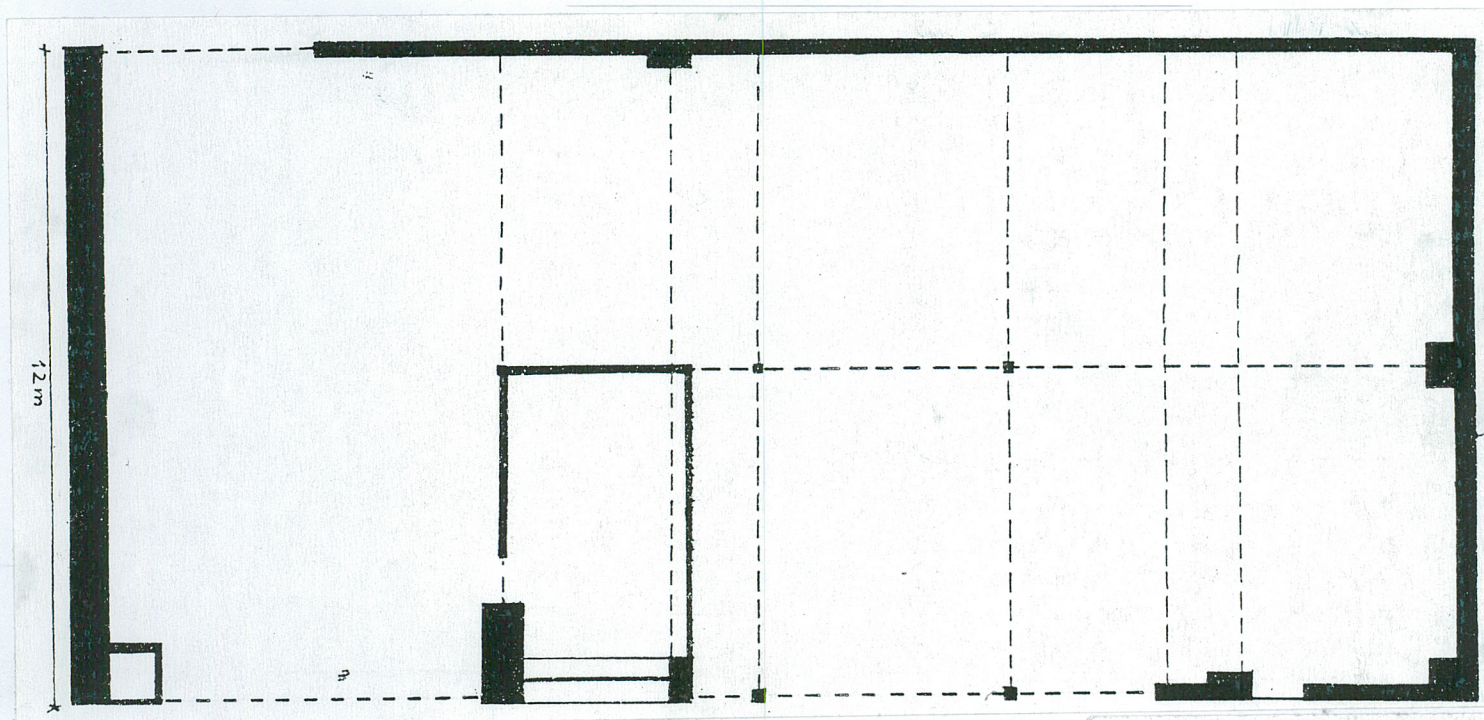
MATERIAŁ I KONSTRUKCJA: ściany budynku w dolnej partii murowane z cegły, tynkowane, wyżej drewniane, w konstrukcji ryglowej. Fundamenty kamienne. **Strop:** drewniany, nad wschodnią częścią budynku. **Dach:** dwuspadowy, kryty dachówką ceramiczną, karpiówką w koronkę. **Wieżba dachowa:** drewniana, jętkowa. **Posadzka:** polepa z ubitej gliny. **Otwory wejściowe:** szerokie, prostokątne, w elewacji południowej otwór drzwiowy zamknięty lukiem odcinkowym. Otwory pozbawione stolarki. **Otwory okienne:** prostokątne, obecnie część otworów zamurowana, pozostałe zdewastowane, pozbawione stolarki. **RZUT:** budynek na planie prostokąta wydłużonego na osi wschód - zachód. W części wschodniej szeroki przejazd. W części środkowej niewielkie prostokątne pomieszczenie **BRYŁA:** kryta dachem dwuspadowym **ELEWACJE:** **Południowa:** kalenicowa, murowana jedynie w części wschodniej i środkowej, stanowi otwartą wiatę. **Północna:** kalenicowa, w części wschodniej murowana, z siedmioma otworami okiennymi. W części zachodniej w konstrukcji drewnianej, z szerokim przejazdem. **Wschodnia:** szczytowa, pozbawiona otworów, poza kilkoma wąskimi otworami wentylacyjnymi, połączona w narożniku północno-wschodnim z budynkiem stodoły. **Zachodnia:** szczytowa, połączona w narożniku południowo-zachodnim z budynkiem mieszkalnym. Pierwotnie sześćcioosiowa z zamkniętym odcinkowo otworem drzwiowym w skrajnej południowej osi, obecnie pozbawiona otworów.



10. Budynek IV - zachodnia część elewacji południowej.



11. Budynek IV - wschodnia część elewacji południowej.



Budynek IV. Rzut przyziemia.
Skala 1:150



12. Budynek IV - wschodnia część elewacji północnej.