

1. Obiekt

PAŁAC

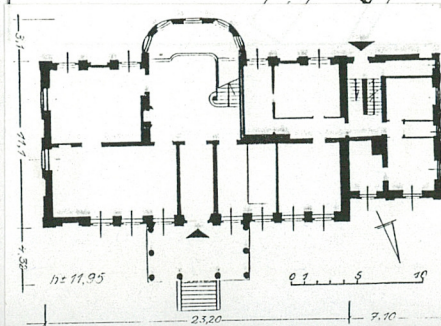
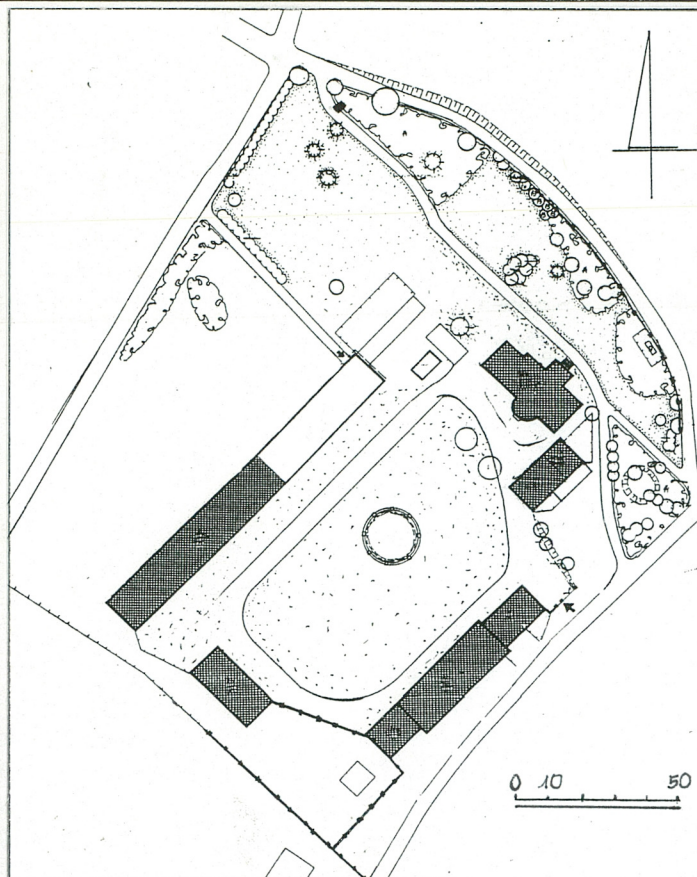
2. Czas powstania

2 ćw. XIX
1905 - 1920

3. Miejscowość

JAGIELNICA

11. Zdjęcia, rzut, przekrój, sytuacja, orientacja



4. Adres

Rolnicza Spółdzielnia Produkcyjna
57-218 Sarby, Jagielnica nr 4
nr hipoteczny K.W. [redacted]

5. Przynależność administracyjna

województwo wałbrzyskie
gmina Przeworno

pow. STRZELIN

6. Poprzednie nazwy miejscowości

Polnisch Jegil (1412), Polnisch Jägel,
Altjäger (1937-1945)

7. Przynależność administracyjna przed 1 VI 1975

województwo wałbrzyskie
powiat Strzelin

8. Właściciel i jego adres

Rolnicza Spółdzielnia Produkcyjno-
Usługowa, Jagielnica, nr 4, gm. Przeworno

9. Użytkownik i jego adres

Rolnicza Spółdzielnia Produkcyjno-
Usługowa, Jagielnica nr 4, gm. Przeworno
woj. Wałbrzych

10. Rejestr zabytków

263
Nr 946/Wł

data 21.IX.1983

Historia

Najwcześniejsza wzmianka o istnieniu wsi pochodzi z 1412 r. Własność rycerska zaś została potwierdzona dopiero w 1765 r. Jej właścicielem był wówczas starosta powiatowy v. Steinsdorff. Na terenie dóbr istniał w tym czasie folwark, lecz bez siedziby szlacheckiej. W 1783 r. dobra były w posiadaniu wdowy po generale von Thaden. Na terenie wsi w tym czasie oprócz folwarku pańskiego znajdowały się głównie gospodarstwa kmieci. Kolejna zmiana właściciela nastąpiła ok. 1810 r., gdy majątek przejęty został przez rodzinę v. Lemcke, starostę osiadłego na stałe w Jagielnicy do ok. poł. XIX w. On to poczynił zmiany na terenie majątku, przebudowując istniejący już folwark i wznosząc pałac, być może z wykorzystaniem wcześniejszej budowli (patrz Wytyczne .. str.17). Następnymi właścicielami byli: 1876 i 1894 August Rodler (starosta ziemski), 1905 Hermann Radler, 1917 (do II wojny światowej) rotmistrz Wilhelm Schönbeck z Prus Zachodnich. Datę powstania pałacu w I ćw. XIX w. H. Wrabec, opierając się na analizie sklepionych piwnic, przesuwając na koniec XVII w. (patrz opracowanie parkowe). W swojej obecnej formie obiekt pochodzi z przebudowy w III ćw. XIX w. i I. 20 XX w.

Północną i północno-wschodnią część założenia zajmuje ogród romantyczny pochodzący z I ćw. XIX w., a założony na terenie dawnego ogrodu gospodarczego. Śladem urządzeń jest zachowana fragmentarycznie altana grabowo-lipowa. Zachowały się tu także nowsze nasadzenia z k. XIX i pocz. XX w. Ponadto na dziedzińcu gospodarczym do końca XIX w. istniał stawek otoczony iglakami.

Sytuacja

Pałac wraz z folwarkiem usytuowany jest w północnej części wsi, przy drodze Sarby - Grodków, po jej zachodniej stronie. Pozostałe granice założenia wyznaczają dwie drogi polne oraz od południa ogrodzenie miejscowej Szkoły Podstawowej. Pałac wraz z zabudową folwarku tworzy rozległy czworobok ze zbiornikiem wodnym po środku, a sam budynek pałacowy usytuowany jest po północno-wschodniej stronie dziedzińca. Przed jego fasadą główną rozciąga się niewielki park wydzielony od drogi wiejskiej kamiennym murem (zachowane fragmenty).

Materiał, konstrukcja, technika

Budynek wzniesiony jest z cegły pełnej ceramicznej i kamienia łamanego, obustronnie tynkowany. Nad piwnicami sklepienia kolebkowe ceglano, w przybudówce masywne płaskie, odcinkowe lub Kleina, na wyższych kondygnacjach drewniane. Nadproża okien piwnic ceglano odcinkowe, pozostałe płaskie ceglano Kleina oraz kamienne (parter). Więźba dachowa drewniana krokwiowo-płatwiowa, kryta dachówką ceramiczną na łątach drewnianych. Schody główne drewniane policzkowe, trójbiegowe, w przybudówce żelbetowe dwubiegowe. Posadzki w piwnicy ceglano, z płyt ceramicznych oraz częściowo lastrykowe, w kuchniach i łazienkach lastrykowe, na tarasie gł. cementowe, w hallu gł. klepka dębowa, pozostałe podłogi białe. Stolarstwo drewniane skrzynkowe - nowe, częściowo okna pojedyncze, drzwi drewniane płycinowe oraz płytowe (nowe). Tynki wapienne i cementowo-wapienne gładkie.

Rzut

Budynek na rzucie prostokąta, dwukraktowy, z dwutraktową przybudówką zachodnią. Rzut korpusu głównego symetryczny. Wejście główne przez wąską sień umieszczoną na jego osi. W trakcie południowym, też na osi hall główny poszerzony o owalny ryzalit. Po obu jego stronach po jednym dużym pomieszczeniu, ścianki

14. Kubatura 5.777 m ³	15. Powierzchnia użytkowa 1216,4 m ²	16. Przeznaczenie pierwotne Pałac	17. Użytkowanie obecne Biura R.S.U oraz mieszkania pracowników
18. Prace budowlane i konserwatorskie, ich przebieg i dokumentacja <p>Obiekt po 1945 r. użytkowany przez Kombinat P.G.R. w Przewornie. W 1982 r. majątek wraz z pałacem przejęła Młodzieżowa Spółdzielnia Hodowlana w Jagielnicy. W 1984 r. Spółdzielnia przystąpiła do remontu i przebudowy pałacu do potrzeb administracyjno-biurowych i mieszkalnych. Remont trwał w l. 1985-1990, prowadzony był niestaranie, niektóre elementy uległy dewastacji (np. parkiety, kamienne opaski okien na parterze). Prace prowadziła ekipa Rolniczej Spółdzielni Produkcyjnej w Jagielnicy. Do chwili obecnej remontu nie ukończono: nie naprawiono pokrycia dachu, nie założono nowych rynien i rur spustowych, nie położono nowych tynków, nie naprawiono zbitych opasek okiennych.</p>		19. Stan zachowania (fundamenty, ściany zewnętrzne, ściany wewnętrzne, sklepienia, stropy, konstrukcja dachu, wyposażenie i instalacje) <p>Fundamenty - stan prawdopodobnie dobry, brak zewnętrznych objawów uszkodzenia. Ściany zewnętrzne - uszkodzone tynki, odspojone, duże ubytki, szczególnie koło rynien i rur spustowych oraz koło gzymsu wieńczącego, w tych miejscach uszkodzone lico muru, cegła powierzchniowo zlasowana. Ściany wewnętrzne - stan dobry. Stropy - stan dobry. Konstrukcja dachu - stan dobry. Pokrycie dachu - drobne ubytki. Wyposażenie - wymaga remontu. Instalacje - po remoncie, ale wykonane niestaranie.</p>	
		20. Najpilniejsze postulaty konserwatorskie <p>W celu zabezpieczenia technicznego pałacu należy bezzwłocznie naprawić system odprowadzający wody opadowe oraz położyć nowe tynki zewnętrzne, odtwarzając podziały elewacji wg zachowanych fragmentów. Należy poddać konserwacji główną klatkę schodową i zachowane parkiety dębowe w hallu i na podeście półpiętra.</p>	

21. Akta archiwalne (rodzaj akt, numer i miejsce przechowywania)

24. Uwagi różne

22. Bibliografia

1. J.G. Knie, Alphabetisch,-statistisch,-topographische Übersicht der Dörfer (...), Breslau, 1845, s. 245.
2. F.A. Zimmermann, Beiträge zur Beschreibung von Schlesien, Brieg 1875, t. 1., s. 58.
3. Schlesische Güter-Adressbuch, Breslau 1886, 1894, 1905, 1917, 1937.
4. H. Wrabec (z zespołem), Ewidencja założeń ogrodowo-parkowych, Jagielnica, Wrocław 1983.
5. B. Matejuk, G. Grajewski, Wytyczne konserwatorskie do planu zagospodarowania przestrzennego gminy Przeworno, R.O.S. i O.Ś.K. - Wrocław 1994, s.17.

23. Źródła ikonograficzne i fotografie (rodzaj, miejsce przechowywania, sygnatury)

25. Opracował

tekst Barbara Uszałowicz-Piąty, VI. 1998

plany, rysunki Barbara Uszałowicz-Piąty, VI. 1998

zdjęcia fotograficzne Barbara Uszałowicz-Piąty, VI. 1998

miejsce przechowywania negatywów — archiwum PSOZ w Wałbrzychu

KARTA PO WYPEŁNIENIU PODLEGA OCHRONIE NA PODSTAWIE PRZEPISÓW PRAWA AUTORSKIEGO

26. Adnotacje o inspekcjach, informacje o zmianach (daty, imiona i nazwiska wypełniających)
Aktualizacja rejestru zabytków 17.VII.1992 r.

27. Załączniki

Wkładki do kart ewidencyjnych - szt.3

1. Miejscowość, gmina, województwo JAGIELNICA gm. Przeworno woj. wałbrzyskie	2. Obiekt (nazwa jak w karcie) PAŁAC	3. Zawartość wkładki (nazwa obiektu lub materiału uzupełniającego) C. d. tekstu rubryki 13 Opis, plany, zdjęcia.
---------------------------------------------------------------------------------------	-----------------------------------------	---------------------------------------------------------------------------------------------------------------------

c.d. rubryki nr 13 Opis

działowe wprowadzone współcześnie. Rzut piętra niemal identyczny. Przybudówka posiada osobne wejście od strony południowej. Z dwubiegowej klatki schodowej wejścia do mieszkań.

Bryła

Bryła budynku wydłużona, zwarta, umiarowa, rozbita od frontu płaskim ryzalitem, z gankiem kolumnowym, od strony dziedzińca z owalnym ryzalitem zakończonym tarasem powyżej 1. piętra. W partii dachu pewne urozmaicenie wprowadza trójkątny tympanon ryzalitu frontowego oraz pięcioboczny belweder nakryty dachem wielospadowym ostrym, od strony południowej. Symetrię bryły zakłóca zachodnia przybudówka, nieco niższa i nakryta dachem mansardowym. Obiekt w całości podpiwniczony.

Elewacje

Elewacja frontowa północna: 2-kondygnacyjna i 9-osiowa, 3 osie środkowe wyodrębnione słabym ryzalitem zwieńczonym trójkątnym naczółkiem. Pozostałe osie okienne ujęte w pionowe płyciny wydobyte z tła cienkim rowkiem wyrobionym w tynku. Między oknami 1. i 2. kondygnacji czworoboczne płyciny zarysowane w podobny sposób. Naroża elewacji ujęte w tynkowe bonie, okna parteru w kamiennych opaskach. Ryzalit środkowy poprzedza murowany prostokątny ganek, na który wejście po dziewięciu kamiennych schodach ujętych murowaną schodkową balustradą pełną. Wejście do budynku w kamiennej opasce z kluczem. Na obrzeżu ganku 8 kamiennych kolumn doryckich wspiera balkon pierwszego piętra, z drewnianą balustradą mocowaną do murowanych słupków. Osie ryzalitu na 1. piętrze wydzielone są jońskimi pilastrami wspierającymi gzyms podokapowy trójkątnego naczółka. Po jego środku okno termalne.

W połaci dachu 4 lukarny z półokrągłymi naczółkami. Elewacja przybudówki 1-kondygnacyjna i 2-osiowa, dekorowana podobnie jak elewacja pałacu.

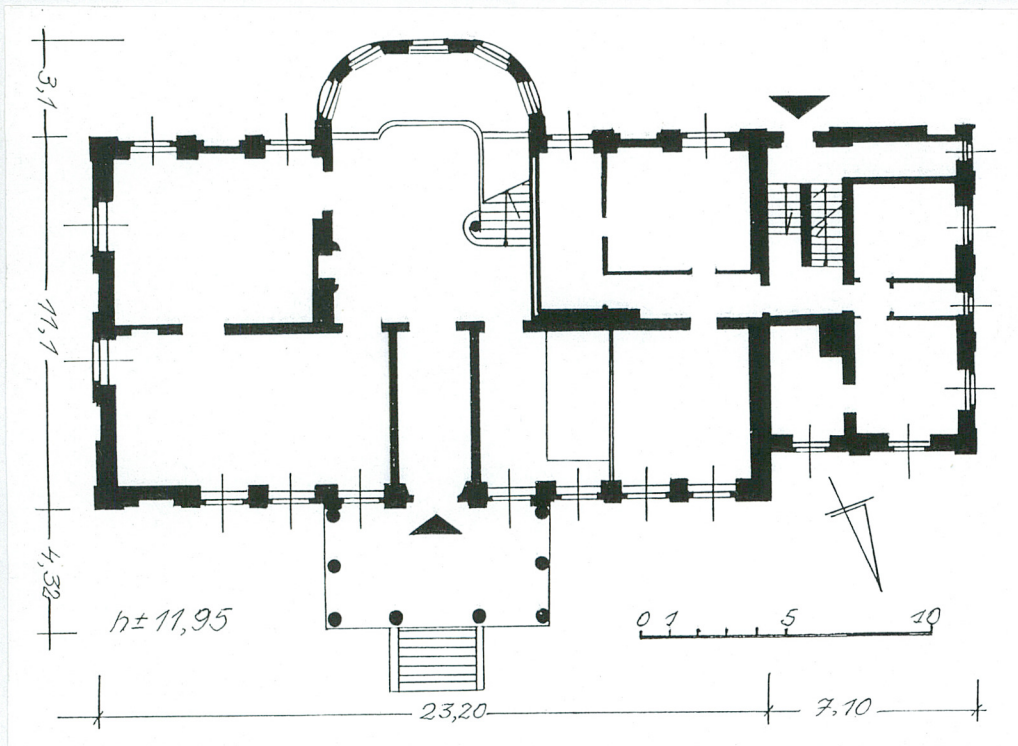
Elewacja południowa: 2-kondygnacyjna i 9-osiowa, symetryczna, z 3-osiowym owalnym ryzalitem po środku, dekorowana jak fasada. Ryzalit dekorowany pilastrami międzyokiennymi w wielkim porządku, okna drugiej kondygnacji bardzo wysokie. Na wysokości gzymsu wieńczącego ryzalit zamyka balustrada pełna ograniczająca taras, z pięciobocznym pawilonem nakrytym dachem ostrym wielobocznym. W połaci dachu, po obu jego stronach po dwie lukarny, jak w fasadzie. Elewacja przybudówki 2-kondygnacyjna, z dachem mansardowym. Tu wąskie wejście, nad nim okno. Na piętrze czytelny zamurowany otwór, to przejście do nieistniejącej drugiej przybudówki, której ślad w tynku zejże elewacji. Elewacja wschodnia: 2-kondygnacyjna i 4-osiowa, dekorowana jak fasada. Elewacja zachodnia: 1-kondygnacyjna i 4-osiowa, okna wąskie i szerokie naprzemiennie, w połaci dachu 3 lukarny o półkolistych naczółkach.

Wnętrze

Budynek posiada zachowany pierwotny układ wnętrza, wprowadzono nieliczne podziały wtórne. Wejście główne od północy, z tarasu otoczonego kolumnami, przez tunelowo sklepioną sień do obszernego hallu, otwartego przez dwie kondygnacje, z owalną ścianą od południa. W hallu bardzo zniszczona dębowa klepka podłogowa „w jodełkę”. Naprzeciw wejścia trzybiegowa klatka schodowa, ograniczona drewnianą ozdobną balustradą. Na ścianie wschodniej znajduje się nieczynny kominek w skromnej oprawie, bez dekoracji. Pod schodami prostokątne szerokie przejście na werandę ryzalitu, tu posadzka lastriko i stolarka okien o drobnych podziałach. W hallu zachowane płycinowe framugi drzwi, same zaś skrzydła bądź obite blachą (do biura), bądź płycinowe nowe (ale już zniszczone). Hall doświetlony trzema wysokimi oknami o drobnych podziałach stolarki. Na piętrze wejścia do mieszkań - drzwi płytowe nowe. W pozostałych pomieszczeniach brak zabytkowego wyposażenia.

Instalacje

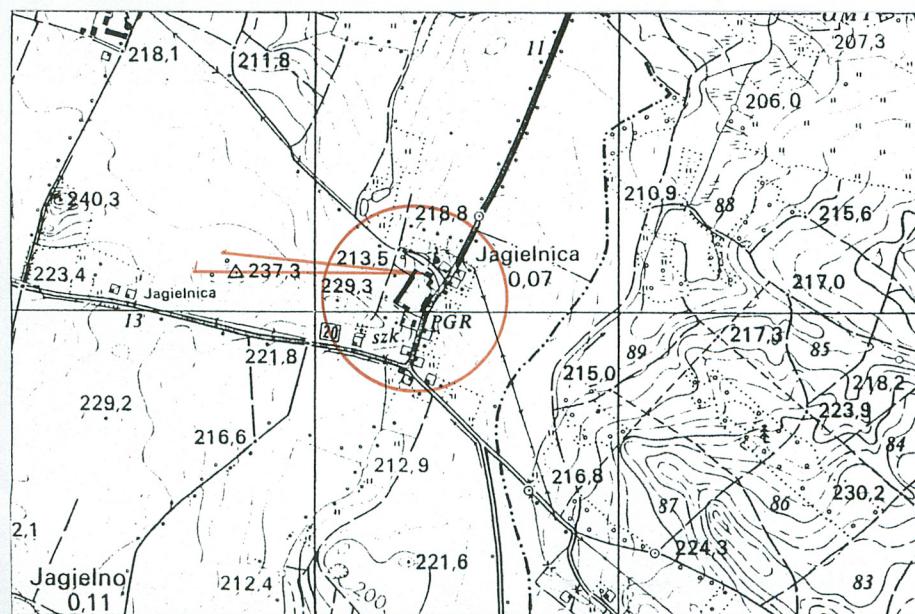
Budynek jest wyposażony w instalację wod. - kan. wspomaganą hydroforem, elektryczną, ogrzewanie centralne etażowe, telefon.



3.



4.



Mapa topograficzna, 1983, 1 : 25 000.



5.

1. Miejscowość... JAGIELNISA.....	4. Obiekt (nazwa jak w karcie)	5. Zawartość wkładki (nazwa materiału uzupełniającego)
2. Gmina... Przeworno.....	Pałac.	Zdjęcia.
3. Województwo... wałbrzyskie.....		



6.



8.



10.



7.



9.

Wkładkę założył: B. Uszałowicz-Piaty, VI. 1998.
(imię, nazwisko, data)

Miejsce przechowywania negatywów:



11.



13.



14.



12.



15.



16.

1. Miejscowość.....JAGIELNICA.....	4. Obiekt (nazwa jak w karcie)	5. Zawartość wkładki (nazwa materiału uzupełniającego)
2. Gmina.....Przeworno.....	PAŁAC	Zdjęcia
3. Województwo		



17.



18.



19.



20.

Wkładkę założył:.....B. Uszałowicz- Piaty..VI..1998.....
(imię, nazwisko, data)

Miejsce przechowywania negatywów:



24.



22.



23.

Podpisy pod zdjęcia.

1. Elewacja frontowa – północna pałacu.
2. Elewacja południowa pałacu.
3. Elewacja południowa przybudówki.
4. Bryła pałacu od półn.-zachodu.
5. Widok na pałac od głównego wjazdu.
6. Portyk kolumnowy przy fasadzie północnej.
7. Elewacja południowa pałacu z przybudówką.
8. Naczólek wieńczący fasadę.
9. Portyk kolumnowy z wejściem głównym.
10. Ryzalit centralny w fasadzie południowej.
11. Elewacja zachodnia przybudówki.
12. Elewacja wschodnia pałacu.
13. Elewacja zach. przybudówki, fragment.
14. Elewacja połudn. przybudówki, na tynku widoczny „cień” drugiej rozebranej przybud.
15. Piwnice, fragment.
16. Fasada, okna parteru, kamienne opaski okien zbite współcześnie.
17. Portal główny.
18. Widok na sień wieściową i hall na parterze.
19. Hall gł., widok w kierunku ryzalitu połudn.
20. Kominiek w hallu głównym.
21. Balustrada schodów głównych, podest półpiętra.
22. Balustrada j.w., widok w kierunku hallu gł.
23. Pałac od strony dziedzińca gospodarczego, widoczna dawna sadzawka.