

1. Obiekt 861/1

BUDYNEK ADMINISTRACYJNY

2. Czas powstania

1902 r.

3. Miejscowość

STRZEGOM
- Grabina

11. Zdjęcia, rzut, przekrój, sytuacja, orientacja

4. Adres

ul. Górnicza 6

nr hipoteczny

lub. ewid. gruntów

5. Przynależność administracyjna

województwo wałbrzyskie

gmina m. Strzegom pow. ŚWIDNICA

6. Poprzednie nazwy miejscowości

Gräben

7. Przynależność administracyjna
przed 1 VI 1975

województwo wrocławskie

powiat Jawor

8. Właściciel i jego adres

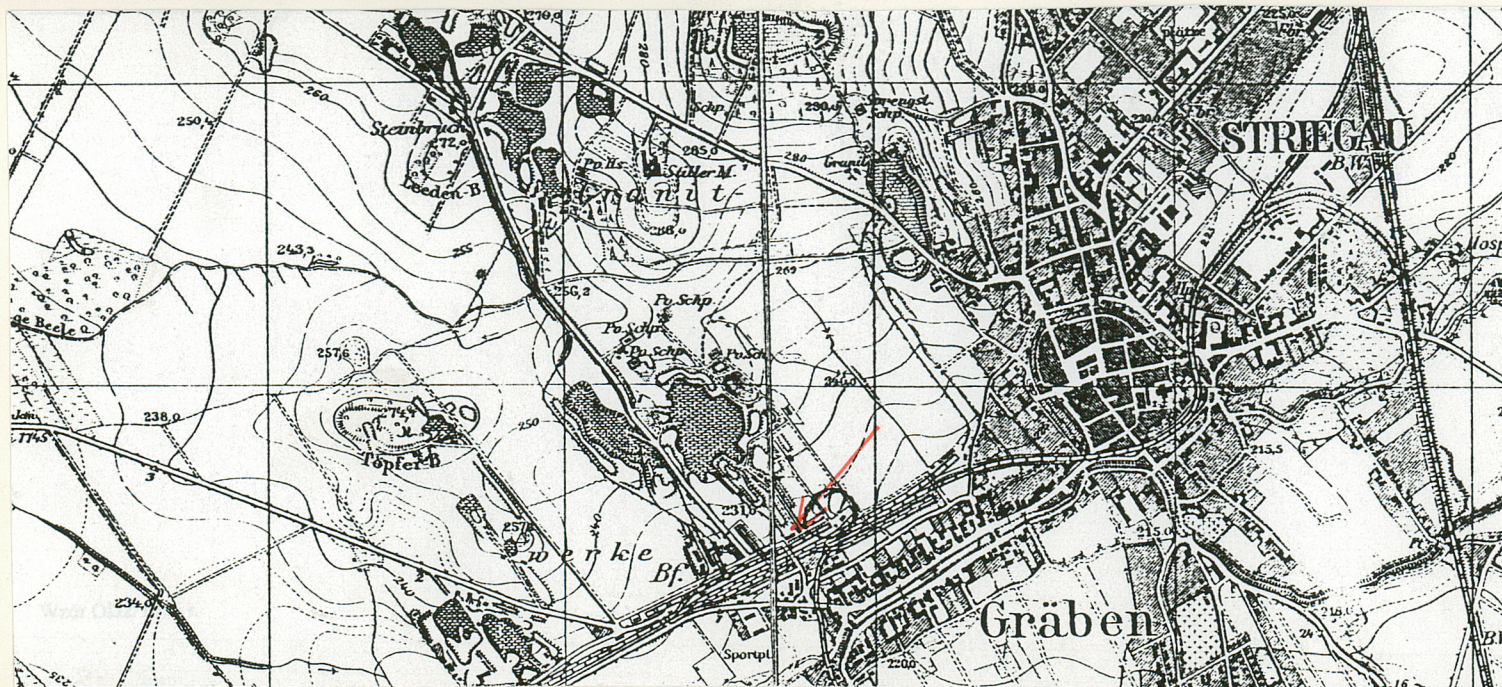
Przedsiębiorstwo Górniczo
- Obróbcze "Granit" S.A.
ul. Górnicza 6
58-150 Strzegom

9. Użytkownik i jego adres

J.w.

10. Rejestr zabytków

Nr data



12. Autorzy, historia obiektu, określenie stylu

Granity masywu Strzegom-Sobótka usytuowanego na przedpolu Sudetów Środkowych są od stuleci eksploatowanym surowcem skalnym. Jako surowiec o dużym znaczeniu gospodarczym wymienione są już w kronikach z XVII w. Eksploatację złóż w Strzegomiu na większą skalę rozpoczął już w 1826 r. Samuel Bartsch. W l. 1881-1890 nastąpiła intensyfikacja wydobywania w związku z wzmożonym ruchem budowlanym. Zakład przy ob. ul. Górniczej należał do firmy lokalnej "Weiss und Heidrich". Budynek administracyjny wzniesiony w 1902 r. w stylu historyzmu z elementami neogotyku. Po 1945 w ciągłym zarządzie Strzegomskich Zakładów Kamienia Budowlanego, ob. "Granit" S.A.

13. Opis (sytuacja, materiał i konstrukcja, rzut, bryła, elewacje, wnętrza, wyposażenie, instalacje)

SYTUACJA

Grabina -przedmieście Strzegomia -położona jest na pd-zach. od miasta. Zakład wydobywczy zlokalizowany jest na pn. od zabudowań osiedla, od których oddziela go tor kolejowy. Wjazd utwardzoną drogą od pd., prowadzącą dalej w kierunku pn. do pola wydobywczego. Teren płaski, lekko tylko obniżony w kierunku zachodnim. Nieogrodzony. W bezpośrednim sąsiedztwie zlokalizowany jest drugi budynek biurowy, dalej w kierunku pn.zach. budynki warsztatowo-przemysłowe obróbki kamienia. Od strony wschodniej budynku administracyjnego, na wzniesieniu terenu założono trawnik wzmocniony murkiem oporowym, ogrodzony żywopłotem, od strony zachodniej znajduje się parking.

MATERIAŁ I KONSTRUKCJA

Murowany z cegły, ściany zewnętrzne licowane cegłą i kamieniem / granit/. Sklepienia i stropy. Nad suteroną i I kondygnacją stropy Kleina, nad poddaszem stropy drewniane z podsufitką tynkową. Wieża drewniana, 4 -spadowa nad skrzydłem wsch., nad zach. drewniany stropodach. Dach płaski pokryty papą, pozostałe - blachą. Schody. Z sutereny na klatkę schodową 1-biegowe, granitowe, na I kondygnację 1-biegowe, granitowe oparte na ścianach, w wieży stalowe, kręte o drewnianych stopnicach. Zewnętrzne przy wieży - granitowe oparte na podłożu. Posadzki. W korytarzach z płyt granitowych, w pokojach parkiety. Okna. Drewniane, skrzynkowe, na poddaszu współczesne typu krosnowego, w wieży i na poddaszu od strony pd. pojedyncze z górnym skrzydłem uchylnym. Drzwi. Zewnętrzne główne z aluminium z półkolistym, drewnianym nadświetłem zamkniętym kratą /1902/, do wieży z blachy, także lecz współczesne w ścianie pd. Wewnętrzne płycinowe, pełne i przeszklone z drewnianymi ościeżnicami, na poddaszu i w suterenie współczesne, płytowe.

RZUT

Założony na rzucie zbliżonym do litery "T", z kolistą wieżą w narożniku pd.wsch. i pozornym ryzalitem od pd. Skrzydło wsch. 2 i 1/2 traktowe z korytarzem w półtrakcie środkowym, zach. 3-traktowe / na osi W-Z/, z klatką schodową w trakcie pn. Komunikacja pionowa z poziomu terenu na parter w skrzydle zach. i z poziomu terenu na poddasze schodami w wieży.

BRYŁA

Rozczłonkowana. Skrzydło wsch. 2-kondygnacyjne z suteroną, nakryte niskim 4-spadowym dachem. Ryzalit pd. zwieńczony rozczłonkowanym, trójkątnym szczytem. Wieża kolista, 4 -kondygnacyjna, zwieńczona wysokim, stożkowym dachem. Skrzydło zach. 3-kondygnacyjne z suteroną, nakryte płaskim dachem.

14. Kubatura 3561 m ³	15. Powierzchnia użytkowa 734.75 m ²	16. Przeznaczenie pierwotne budynek administracyjny	17. Użytkowanie obecne budynek administracyjny
18. Prace budowlane i konserwatorskie, ich przebieg i dokumentacja (po 1945 r.) <ul style="list-style-type: none"> - wymiana pokryć dachowych - adaptacja poddasza na pokoje biurowe, m.in. ścianki działowe, podsufita na wieźbie w skrzydle zach., przekucie/powiększenie/otworów okiennych, nowa stolarka - adaptacja pom. suterenu na pokoje biurowe - wymiana starych drzwi płycinowych/ładne, podrzeźbiane/na współczesne z aluminium - nowe posadzki w korytarzach 		19. Stan zachowania (fundamenty, ściany zewnętrzne, ściany wewnętrzne, sklepienia, stropy, konstrukcje dachowe, pokrycie dachu, wyposażenie i instalacje) Stan wszystkich elementów dobry. Blachy na dachach nieco pordzewiałe.	
20. Najpilniejsze postulaty konserwatorskie Przywrócić -po konserwacji- stare drzwi wejściowe, oczyścić z olejnicy licówkę na klatce schodowej.			

21. Akta archiwalne i źródła ikonograficzne (rodzaj, numer i miejsce przechowywania)

23. Uwagi różne

24. Opracowanie karty ewidencyjnej

tekst EWA KICA X.1998
imię, nazwisko, data, podpis

plany, rysunki j.w.
imię, nazwisko, data, podpis

zdjęcia fotogr. j.w.
imię, nazwisko, data, podpis

miejsce przechowywania negatywów

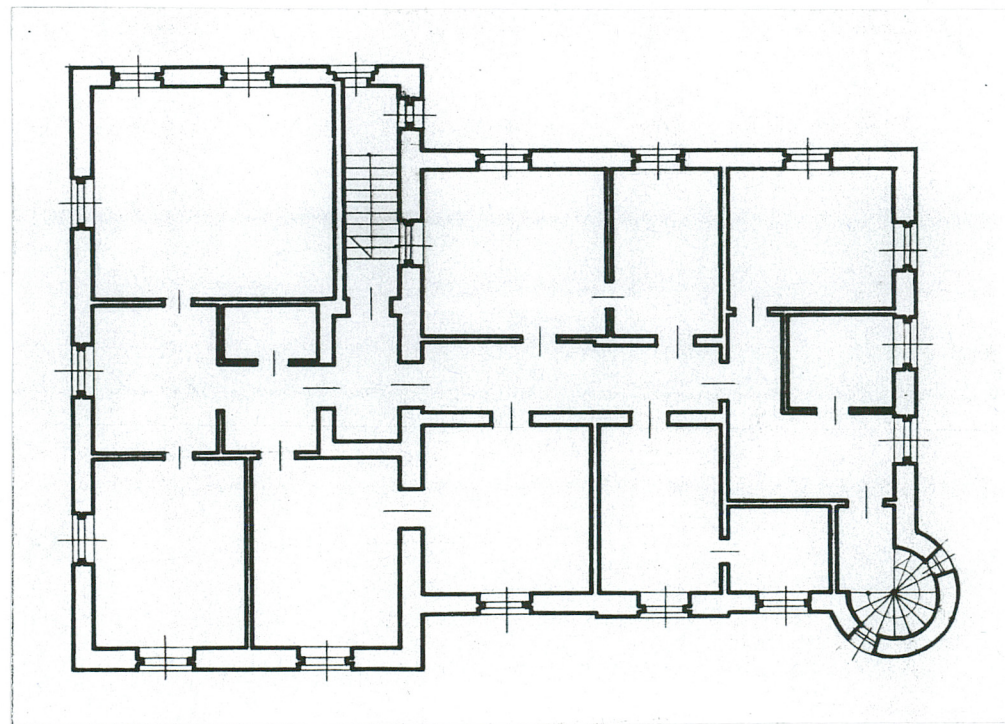
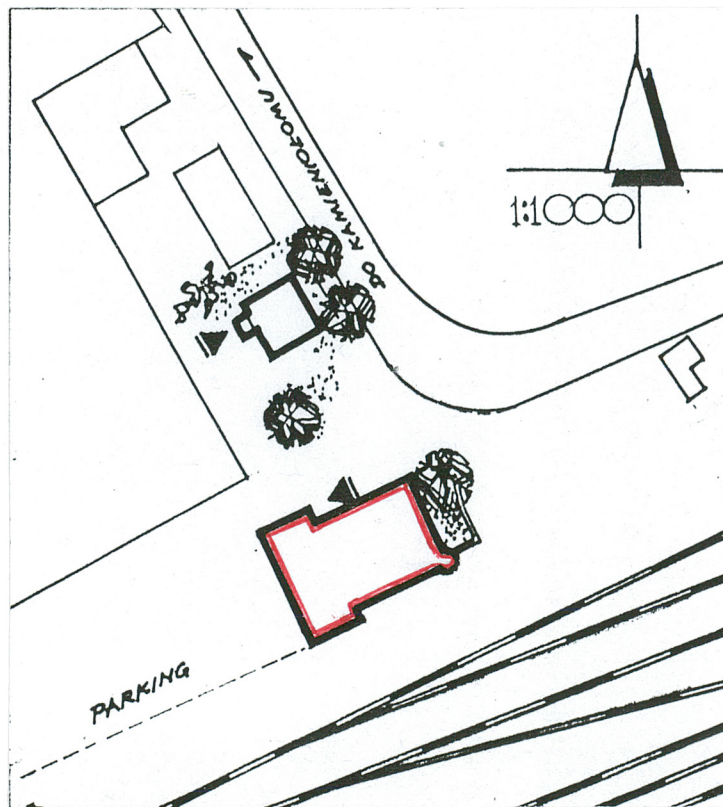
KARTA PO WYPEŁNIENIU PODLEGA OCHRONIE NA PODSTAWIE PRZEPISÓW PRAWA AUTORSKIEGO

22. Bibliografia

25. Adnotacje o inspekcjach, informacje o zmianach (daty, imiona i nazwiska wypełniających)

26. Załączniki 3

1. Miejscowość.....	STRZEGOM	4. Obiekt (nazwa jak w karcie)	5. Zawartość wkładki (nazwa materiału uzupełniającego)
2. Gmina.....	miasto	Budynek administracyjny	plan sytuacyjny , rzut parteru
3. Województwo.....	wałbrzyskie	ul.Górnicza 6	



Wkładkę założył:Ewa Kica X.98.....
(imię, nazwisko, data)

Miejsce przechowywania negatywów:

1. Miejscowość.STRZEGOM.....- Grabina	4. Obiekt (nazwa jak w karcie)	5. Zawartość wkładki (nazwa materiału uzupełniającego)
2. GminaStrzegom	Budynek administracyjny	cd.opisu
3. Województwowałbrzyskie	ul.Górnicza 6	

ELEWACJE.

Opracowane jednorodnie, licowane różnobarwną cegłą, a na poziomie suterenu rustykalnym kamieniem/granit/. Artykulację poziomą tworzy mocny gzyms ceglany nad suterena, fryz maswerkowy z kształtek ceramicznych ujęty pasami szkliwionej cegły w kolorze zielonym oraz kostkowy gzyms podokapowy z czerwono-żółto-zielonej cegły. Pod - i nad oknami parteru biegną pasy z zielonej, szkliwionej cegły. Pod oknami parteru płyciny ze ślepym fryzem maswerkowym, piętra - z kostkowym. Okna w suterenie odcinkowe, ujęte ceglaną opaską z trapezowym kluczem, zamknięte kratami. Okna parteru odcinkowe, cofnięte, w obramieniu z żółtej cegły. Ościeża ujęte wałkiem, wykonane z czerwonej i brązowej, szkliwionej cegły. Okna górnej kondygnacji po przebudowie prostokątne; zachowane fragmenty półkolistych obramień i zdobień węgarków. W elewacji pd. skrzydła zach. zachowane oryginalne okna w poddaszu. Są to półkoliste biforia zwieńczone zielonym gzymsikiem z promienistymi wstawkami brązowej, szkliwionej cegły. Wyżalit pd. 1-osiovy, w kondygnacji poddasza okna biforyjne z pseudobalkonikiem u podstawy. W zwieńczeniu trójkątny szczyt z wspornikowo nadwieszonymi sterczynami. Wieża przepruta oknami zamkniętymi odcinkowo, w górnej kondygnacji zdobiona szerokim pasem z geometrycznym fryzem barwnych cegieł, zwieńczona kostkowym fryzem. W hełmie 4 trójkątne lukarny, w zwieńczeniu wiatrownica na kuli. Drzwi główne współczesne, w ścianie wsch. skrzydła zach. - posiadają półkoliste nadświetle zamknięte kratą skomponowaną z wici roślinnej z wplecioną datą "1902"; nad wejściem oculus. Drzwi do wieży półkoliste, z blachy, okute dekoracyjną listwą. Elewacje 3-osiove, z wyjątkiem pd. skrzydła zach., która jest 2-osiova.

WNETRZE.

Klatka schodowa licowana cegłą/ współcześnie pomalowaną olejno/, w przyziemiu rustykalnym kamieniem/granit/. Balustrada schodów o secesyjnych motywach roślinnych. Drzwi na korytarzu parteru współczesne, wahadłowe - prowadzą na korytarz połączony z klatką schodową w wieży. Schody w wieży posiadają metalowe, ażurowe podstopnice i balustradę z kolistych prętów ujętych w połowie wysokości kulistą przewiązką. W kilku pom. poddasza pokazane drewniane stolce konstrukcji więźby dachowej. W stropach włązy na strych. Pokoje biurowe - bezstylowe.

INSTALACJE.CO, elektryczna, wod.kan, telefoniczna

WYPOSAŻENIE. Balustrady schodów, metalowa klatka schodowa. drzwi zewnętrzne - przechowywane po demontażu na terenie zakładu.

Wkładkę założył: ...Ewa Kica.15.X.98.....
(imię, nazwisko, data)

Miejsce przechowywania negatywów:

1. Miejscowość... STRZEGOM
 2. Gmina miasto
 wałbrzyskie
 3. Województwo

4. Obiekt (nazwa jak w karcie)
 budynek administracyjny
 ul. Górnicza 6

5. Zawartość wkładki (nazwa materiału uzupełniającego)
 fotografie



Widok od pd.wsch.
 Elewacja wschodnia



Elewacja zachodnia
 Szczyt południowy



Zwieńczenie wieży

Wkładkę założył: Ewa Kica X.98
 (imię, nazwisko, data)

Miejsce przechowywania negatywów:



Obramienie okna



Płycina podokienna



Obramienie okna parteru
(drzwi do wieży)



Przekute okno poddasza



1. Miejscowość.....	STRZEGOM	4. Obiekt (nazwa jak w karcie)	5. Zawartość wkładki (nazwa materiału uzupełniającego)
2. Gmina.....	miasto	budynek administracyjny	fotografie
3. Województwo.....	wałbrzyskie	ul. Górnicza 6	



Klatka schodowa- widok w kierunku suterenu

Balustrada schodów - szczegół



Balustrada schodów

Klatka schodowa w wieży



Wkładkę założył.....
Ewa Kica (nazwisko, data)

Miejsce przechowywania negatywów:

Główne drzwi wejściowe



Nadświetle głównych drzwi

