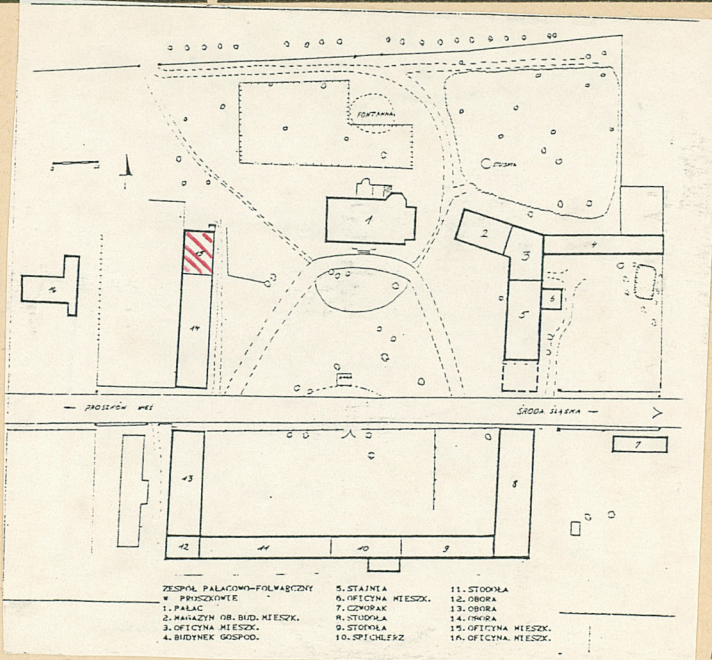


1. Obiekt OFICYNA MIESZKALNA ob. BUDYNEK MIESZK. 939/2 /15/

2. Czas powstania 1880-1890

3. Miejscowość PROSZKÓW

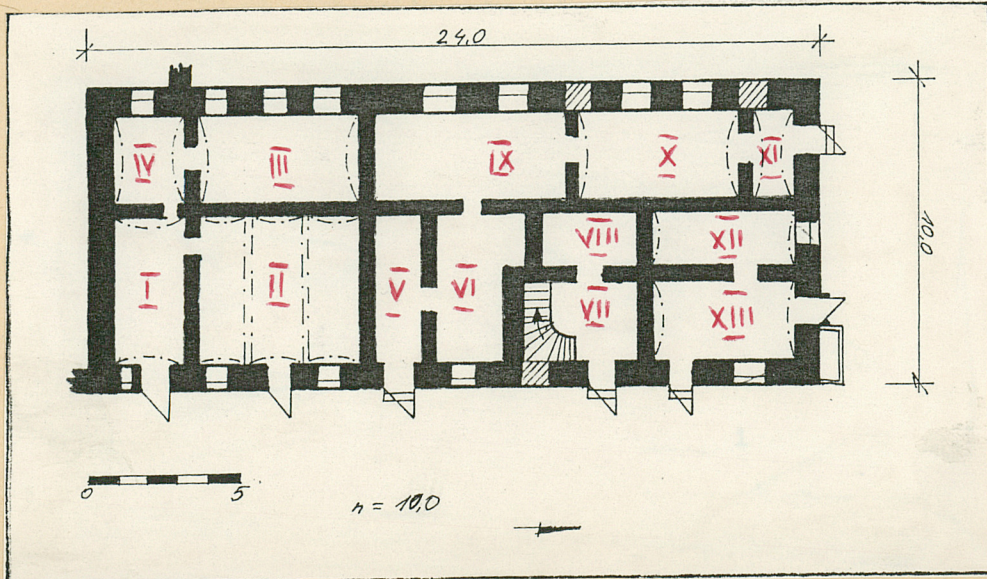


4. Adres PROSZKÓW 12
 nr hipoteczny

5. Przynależność administracyjna województwo wrocławskie
 gmina Środa Śląska pow. ŚRODA

5. Poprzednie nazwy miejscowości SCHONETCHE

7. Przynależność administracyjna 1 VI 1975 wrocławskie
 województwo
 powiat



8. Właściciel i jego adres PGR, Środa Śląska
 Zakład Rolny Proszków
 59-100 Środa Śląska

9. Użytkownik i jego adres j/w.

10. Rejestr zabytków:

Nr data

3.

Oficyna mieszkalna ob. budynek mieszkalny (15) w zespole pałacowo-mieszkalnym w Proszkowie wybudowana została prawdopodobnie ok 1880-1890 r. Podzielona jest ona na część mieszkalną (pd.) i część gospodarczą (pn.). Elewacje zew. opracowane dość regularnie posiadają bogatą dekorację architektoniczną (cegłane gzymsy listwowe i schodkowe, ceglane odcinkowe naczółki, ceglane opaski okienne). Wnętrze oficyny podzielone na prostokątne pomieszczenia o różnej wielkości, przykryte jest w dwójaki sposób: sklepieniem kolebkowym (o różnym układzie kolebek) i stropem drewnianym krytym. W piwnicach budynku zastosowano sklepienia żaglaste na gurtach, wsparte na masywnych niskich kamiennych kolumnach. W obiekcie nie przeprowadzono generalnego remontu od 1945 r. Właścicielem obiektu jest PGR Środa Śl. Zakład Rolny Proszków.

SYTUACJA :

Budynek w obrębie założenia pałacowo-folwarcznego, położony w części pn.zach.skrzydła podwórza folwarcznego, przyległy elewacja pd. do obiektu 14. Elewacja wsch.zwrócony w stronę podwórza folwarcznego, elewacja zach.- w kierunku innych zabudowań wsi (dawniej-w stronę ogrodu), elewacja pn.-skierowany w kierunku pól uprawnych. Budynek w bliskiej odległości od pałacu-na zach. ok. 58 m.

MATERIAŁ I KONSTRUKCJA :

Fundamenty kamienne, cokół kamienny otynkowany, mur ceglany otynkowany o wtku krzyżowym, konstrukcja ściennie-sklepienna i ściennie-stropowa, sklepienia kolebkowe i żaglaste na gurtach w części wsparte na masywnych niskich kamiennych kolumnach, strop drewniany kryty z podsufitką, więźba dachowa drewniana o konstrukcji jętkowo-płatwiowej na dwóch rzędach słupów, dach dwuspadowy kryty podwójną karpiówką. Otwory okienne i drzwiowe prostokątne sklepienie odcinkowo, drzwi drewniane jednoskrzydłowe (z zamurowanymi nadświetlami -dwoje drzwi), deskowo-listwowo-zastrzałowe, opierzone deskami i płycinowe z przeszkleniem, okna krosnowe metalowe wielopodziałowe i drewniane półskrzynkowe dwudzielne i czteropodziałowe. Schody wew.-drewniane zabiegowe. Posadzka-ceglana, betonowa lana i deskowa. Wywietrzniki szczelinowe. Komin-czterokanałowy, ceglany.

RZUT :

nieregularny, w kształcie prostokąta. Budynek o układzie dwutraktowym (w części pd. budynku) i trzytraktowym (w części pn. budynku). Wnętrze obiektu podzielone na 4 pomieszczenia gospodarcze (w części pd. budynku-ok. 1/3 budynku) i 9 pomieszczeń mieszkalnych (w części środkowej i pn. budynku-ok. 2/3 obiektu). Pomieszczenia gospodarcze przykryte sklepieniem kolebkowym (dwa pomieszczenia od wsch.-przykryte sklepieniem kolebkowym o układzie kolebek na osi wsch.-zach., dwa pomieszczenia od zach.-o układzie kolebek na osi pn.-pd.) Pomieszczenia mieszkalne-w części środkowej budynku przykryte stropem drewnianym krytym (5 pomieszczeń, w tym klatka schodowa ze schodami na II kondygnację, usytuowana od wsch.; w części pn. budynku pomieszczenia mieszkalne (4 pomieszczenia) przykryte sklepieniem kolebkowym, o układzie kolebek na osi pn.-pd. c.d. wkładka nr 1

14. Kubatura

2140 m³

15. Powierzchnia użytkowa

316 m²

16. Przeznaczenie pierwotne

oficyna mieszkalna

17. Użytkowanie obecne

budynek mieszkalny

18. Prace budowlane i konserwatorskie, ich przebieg i dokumentacja

Nie przeprowadzono remontu od 1945 r. (wykonano tylko drobne prace remontowe)

19. Stan zachowania (fundamenty, ściany zewnętrzne, ściany wewnętrzne, sklepienia, stropy konstrukcje dachowe, pokrycie dachu, wyposażenie i instalacje)

fundamenty	- stan dobry
ściany zew.	- stan dobry
ściany wew.	- stan zły (ubytki tynku)
sklepienie	- stan dobry
strop	- stan dobry
konstrukcja dachu	- stan dobry
pokrycie dachu	- stan dobry

20. Najpilniejsze postulaty konserwatorskie

1. Naprawić mur wewnętrzny i tynki w części gospodarczej
2. Wyeksponować dekorację architektoniczną w elewacji.

21. Akta archiwalne (rodzaj akt, numer i miejsce przechowywania)

22. Bibliografia

23. Źródła ikonograficzne i fotografia (rodzaj, miejsca przechowywania, sygnatury)

24. Uwagi różne

25. Opracował

tekst

M. Korbel - Knaśne, VIII 84

imię, nazwisko, data, podpis

plany, rysunki

— 11 — — 16 —

imię, nazwisko, data, podpis

zdjęcia fotogr.

— 16 — — 16 —

imię, nazwisko, data, podpis

miejsce przechowania negatywów

Karta po wypełnieniu podlega ochronie na podstawie przepisów prawa autorskiego

26. Adnotacje o inspekcjach, informacje o zmianach (daty, imiona i nazwiska wypełniających)

27. Załączniki

wkładka nr 1, 2,

1. miejscowość

2. obiekt

3. zawartość

Proszków

Oficyna mieszkalna

c.d. punktu 13 ifot. obiektu

c.d. p. 13

Wejścia do budynku: od wsch (5 wejść), od pn. (2 wejścia).

BRYŁA :

zwarta, prostopadłościan przykryty dachem dwuspadowym. Budynek dwukondygnacyjny, przylegający elewacją pd. do obiektu 14 (o tej samej wysokości, nieco szerszego), podpiwniczony (w części pn. budynku).

ELEWACJA WSCH. (FRONTOWA) -

w kształcie prostokąta, zwieńczonego połacią dachu, dwukondygnacyjna, 11-osiowa. Podziały poziome za pomocą ceglanego podwójnego listwowego gzymsu kordonowego i schodkowego ceglanego gzymsu koronującego.

W I kondygnacji elewacji osie wyznaczone nieregularnie rozmieszczonymi otworami okiennymi i drzwiowymi.

Na pd. od osi głównej elewacji - 3 otwory drzwiowe wyprute naprzemian z 4 otworami okiennymi (pierwszy od pd. otwór okienny - mniejszy); na pn. od osi gł. elewacji - dwa otwory drzwiowe (usytuowane obok siebie)

i po jednym otworze okiennym po obu ich stronach (otwór okienny - 4-ta oś od pn. - zamurowany). Trzy otwory drzwiowe od pn. poprzedzone małymi schodami. Powyżej otworów ceglane odcinkowe naczółki. W II kondygnacji - 4 otwory okienne rozmieszczone nieregularnie (w części pd. elewacji - jeden otwór większy, w części pn. - trzy otwory okienne mniejsze, pomiędzy którymi prostokątne płyciny z dwoma szczelinowymi wywietrznikami. W części cokołowej elewacji - dwa otwory okienne i jeden drzwiowy (piwniczne). Okap dachu wysunięty przed mur elewacji. Na kalenicy dachu w części pn. budynku - duży ceglany nieotynkowany komin.

ELEWACJA ZACH. (TYLNA) -

w kształcie prostokąta, zwieńczonego połacią dachu, dwukondygnacyjna, 10-osiowa. Podziały poziome i pionowe jak w elewacji wsch.

W I kondygnacji elewacji osie wyznaczone regularnie rozmieszczonymi otworami okiennymi - dużymi (sześć pierwszych od pn. otworów, dwa z nich zamurowane), powyżej których ceglane odcinkowe naczółki oraz mniejszymi otworami okiennymi (cztery pierwsze od pd. otwory okienne), bez naczółków. W II kondygnacji - 3 otwory okienne (trzy pierwsze od pn. - środkowy z nich zamurowany) i 7 prostokątnych płycin z podwójnymi szczelinowymi wywietrznikami (trzy większe i cztery mniejsze). Okap dachu nieznacznie wysunięty przed lico muru elewacji.

ELEWACJA PN. (BOCZNA) -

w kształcie prostokąta, zwieńczonego szczytem trójkątnym, dwukondygnacyjna, 3-osiowa. Podziały poziome za pomocą trzech ceglanych listwowych gzymsów kordonowych, podziałów pionowych brak.

W I kondygnacji elewacji - jeden otwór drzwiowy (pierwsza oś od zach.) i dwa otwory okienne (pierwszy otwór od wsch. - zamurowany), powyżej których ceglane odcinkowe naczółki. W przyziemiu elewacji (poniżej pierwszego od wsch. otworu okiennego) - mała przybudówka z drzwiami (wejście do piwnicy). W II kondygnacji - trzy symetrycznie

rozmieszczone otwory okienne. W szczycie trójkątnym -po środku -duży otwór okienny , po bokach którego po jednym małym otworze okiennym, połączone u dołu ceglany gzymsem (otwory ujęte w ceglane opaski). W zwieńczeniu szczytu-mały otwór okienny (w ceglanej opasce). Szczyt zakończony ceglany gzymsem listwowym.

WNĘTRZE :

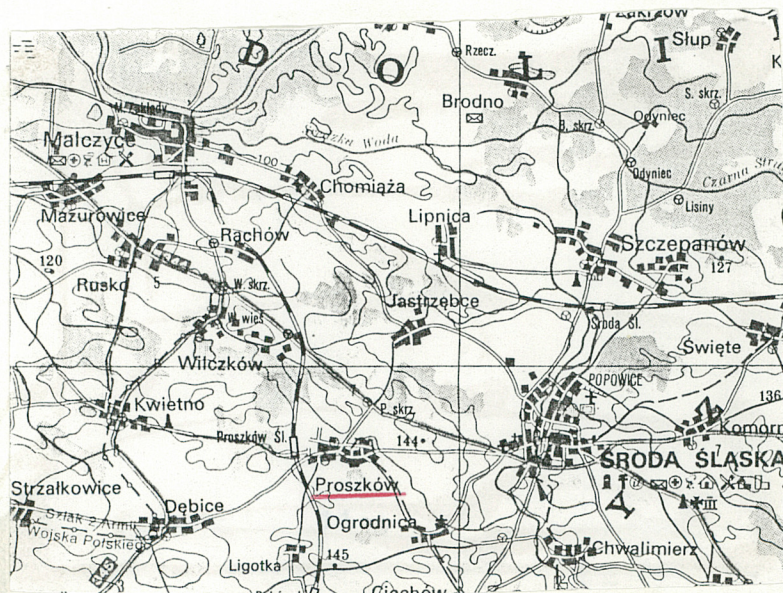
W budynku układ dwutraktowy (w części pd. budynku) i trzytraktowy (w części pn. budynku). Wnętrze podzielone na prostokątne pomieszczenia gospodarcze (ok. 1/3 budynku-od pd.) i pomieszczenia mieszkalne (ok. 2/3 budynku od pn.). W części gospodarczej-4 pomieszczenia -przykryte sklepieniem kolebkowym o różnym układzie kolebek (I pomieszczenie i II pomieszczenie -o kolebkach na osi wsch.-zach.; III pomieszczenie i IV pomieszczenie -o układzie kolebek na osi pn.-pd.). Wejścia do pomieszczeń gospodarczych -dwa od wsch. i trzy wejścia wew. (tylko pomiędzy tymi pomieszczeniami). W części mieszkalnej-od strony pd. (po środku budynku-ok. 1/3 obiektu)-5 pomieszczeń przykrytych stropem drewnianym krytym (V, VI, VII, VIII, IX pomieszczenie). Wejścia do tej części mieszkalnej-dwa od wsch. i 4 wejścia wew. W części mieszkalnej -od strony pn. -ok. 1/3 budynku)-4 pomieszczenia przykryte sklepieniem kolebkowym (o jednolitym układzie kolebek-na osi pn.-pd. -X, XI, XII, XIII pomieszczenie), z wejściami (po jednym) od wsch. i pn. oraz 2 wejścia wew.

W II kondygnacji budynku pomieszczenia mieszkalne tylko w części pn. obiektu (przykryte stropem drewnianym krytym), w pozostałej części budynku z otwartym wiązaniem dachowym. Piwnice (w części pn. budynku)-przykryte sklepieniem żaglastym na gurtach wspartym na masywnych kamiennych kolumnach, z wejściem od wsch. i pn.

INSTALACJE :

elektryczna, wodno-kanalizacyjna, odgromowa.

1. Elewacja wsch.
2. Plan sytuacyjny
3. Rzut poziomy
4. Plan orientacyjny ogólny



1 Miejsowość

Proszków

2 Obiekt

OFICyna (15)

3 Zawartość wkładki

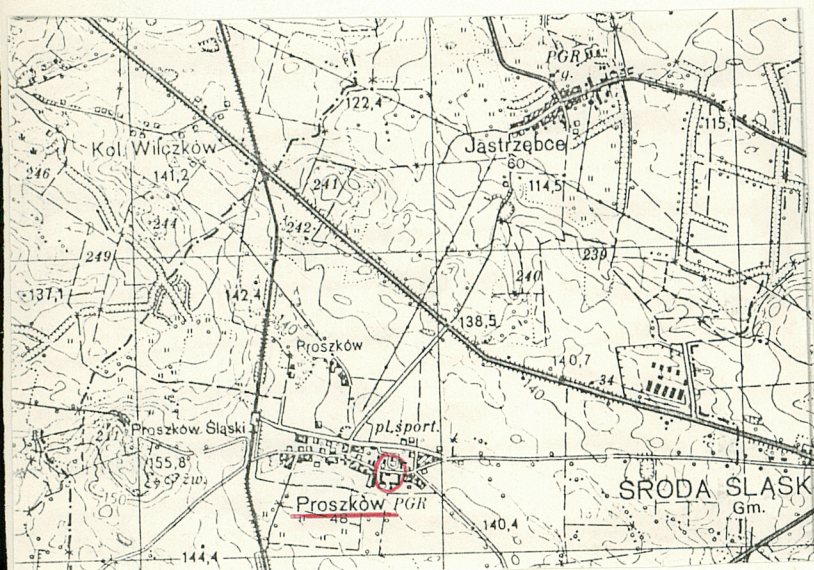
fotografie zespołu

5. Plan orientacyjny szczegółowy

6. elewacja wsch.

7. elewacja zach.

8. elewacja pn.



5.



6.



7.



8.

W. Kozel-Khośna, VIII 81.

9. wejście do piwnicy od wsch.
10. piwnice



9.



10.