

OŚRODEK DOKUMENTACJI
ZABYTEKÓW W WARSZAWIE

KARTA EWIDENCYJNA ZABYTEKÓW
ARCHITEKTURY I BUDOWNICTWA

A B C D E F G H I J K L M N O P R S T U V X Y Z

Nr

6189
DOLNOŚLĄSKIE

1. Obiekt

605/3

STAJNIA - WOZOWNIA
w założeniu folwarczym

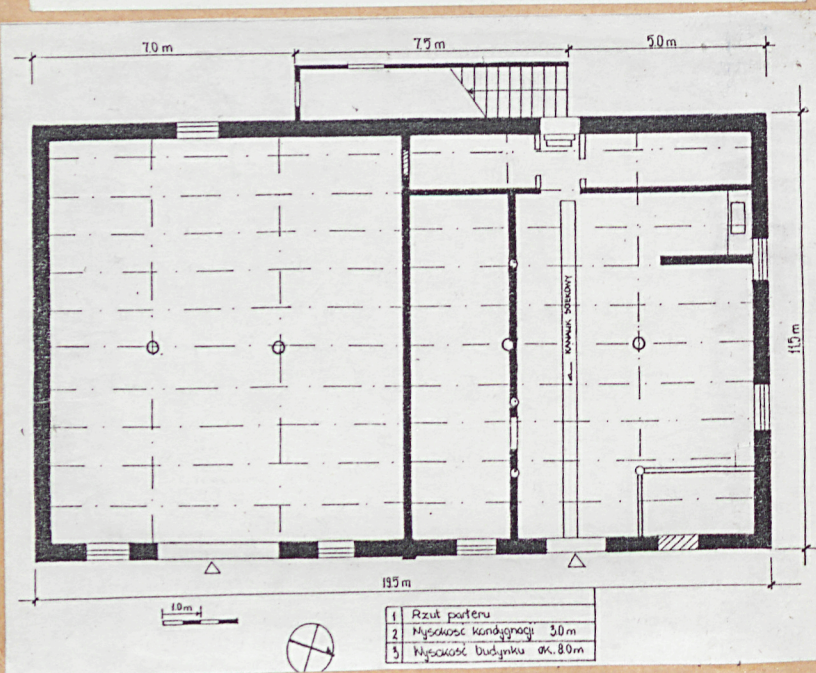
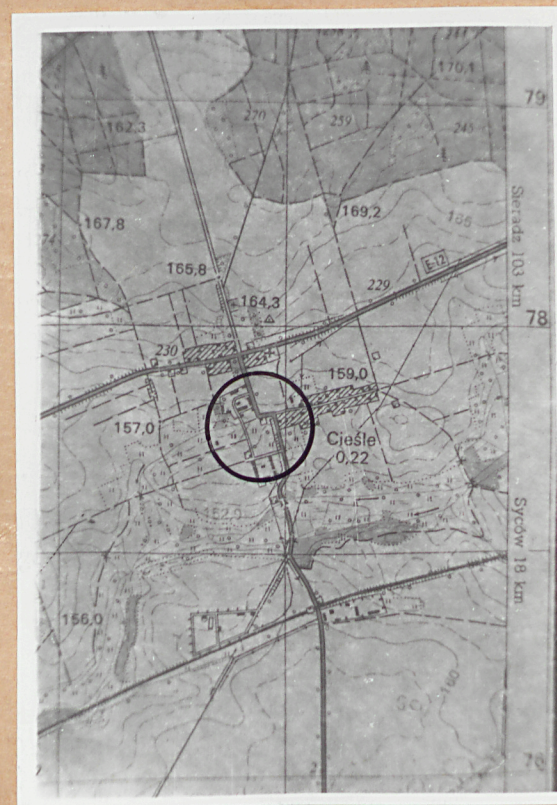
2. Czas powstania

ok. poł. XIX w.

3. Miejscowość

CIEŚLE

11. Zdjęcia, rzut, przekrój, sytuacja, orientacja



4. Adres

CIEŚLE

nr hipoteczny 36

5. Przynależność administracyjna

województwo wrocławskie

gmina Oleśnica pow. OLESNICA

6. Poprzednie nazwy miejscowości

Czessel - XIV w.

Czyslaivilla - XV w.

Zessel do 1945 r.

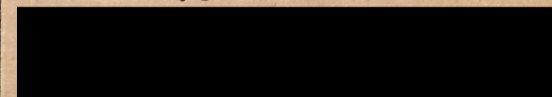
7. Przynależność administracyjna

przed 1 VI 1975

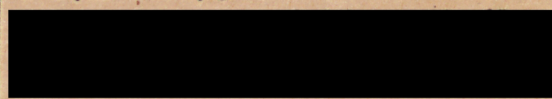
województwo wrocławskie

powiat Oleśnica

8. Właściciel i jego adres



9. Użytkownik i jego adres



10. Rejestr zabytków

Nr data

12. Autorzy, historia obiektu, określenia stylu.

Stajnia-wozownia powstała w połowie XIX w. Nie przebudowywana wykorzystywana zgodnie ze swoim przeznaczeniem do roku 1945. Od chwili powstania do roku 1945 w posiadaniu rodu von Scheliha. Od roku 1945 w wyniku parcelacji majątku stała się własnością Steczyńskiego [REDAKTOR]. Część w której mieściła się stajnia wykorzystywana jest jako pomieszczenie gospodarcze. Wozownia w latach 70-tych wykorzystywana była przez Państwowe Zakłady Obuwnicze w Oleśnicy jako tymczasowy magazyn obuwia i materiałów eksploatacyjnych.

13. Opis (sytuacja, materiał i konstrukcja, rzut, bryła, elewacje, wnętrze, wyposażenie, instalacje).

SYTUACJA - budynek znajduje się w południowo-zachodniej części wsi Cieśle na zachód /ok. 200m/ od drogi łączącej trasę E-12 ze stacją kolejową PKP Cieśle. Stajnia-wozownia usytuowana jest przy drodze oddzielającej część gospodarczą folwarku od części pałacowej. Elewacja frontowa w kierunku wschodnim.

MATERIAŁ, KONSTRUKCJA, TECHNIKA.

Ściany - murowane z cegły na zaprawie cementowo-wapiennej o grubości 41 cm.

Cokoł wykonany z cegieł na zaprawie cementowo-wapiennej ułożonych o szerokości 55 cm. Brak izolacji poziomej w miejscu połączenia cokołu z murem.

Stropy i sklepienia - strop drewniany o rozstawie belek 100 cm. Sosnę oparty na słupach żeliwnych \varnothing 150 mm.

Wieżba dachowa - konstrukcja krokwiowo-jętkowa. Jętki podparte były dodatkowo belką usytuowaną kalenicowo spoczywającą na słupkach z mieczami. W

części szczytowej charakterystyczne rozwiązanie dla dachu czterospadowego.

Pokrycie dachu - dachówka karpiówka układana podwójnie w koronkę na łatach.

Posadzki i podłogi - w stajni i wozowni posadzka wykonana z kostek z cegły klinkierowej. W części mieszkalnej podłoga drewniana z desek.

Schody - zewnętrzne proste wykonane z bloków kamiennych o szerokości 1.5 m i wysokości 21 cm. Balustrada drewniana.

Otwory - na parterze otwory eliptyczne ze stolarką stalową. Otwory drzwiowe zwieńczone eliptycznie. Drzwi do wozowni dwuskrzydłowe drewniane obite blachą. Do stajni drzwi drewniane z desek. Na poddaszu lukarny w obramowaniach eliptycznych. Zachowana oryginalna czterodziałowa stolarka. Od strony zachodniej w części parterowej otwór drzwiowy wybity w miejscu okna z drzwiami drewnianymi. Wejście na poddasze z eliptycznym obramowaniem, drzwi pojedyncze drewniane. Dodatkowy mały otwór okienny na wysokości 1/3 wysokości biegu schodów oraz otwór drzwiowy w zabudowie pod schodami. W elewacjach szczytowych dodatkowe otwory okienne zwieńczone półkoliście z częściowo zachowaną stolarką trójdzielną.

<p>14. Kubatura</p> <p>ok. 1150 m³</p>	<p>15. Powierzchnia użytkowa</p> <p>ok. 580 m²</p>	<p>16. Przeznaczenie pierwotne</p> <p>stajnia-wozownia /10 koni/</p>	<p>17. Użytkowanie obecne</p> <p>dpm mieszkalny + pomieszczenia gospodarcze</p>
<p>18. Prace budowlane i konserwatorskie, ich przebieg i dokumentacja</p> <p>Prac konserwatorskich na obiekcie stajni-wozowni nie prowadzono. Wszystkie przeróbki dokonano sposobem gospodarczym.</p>		<p>19. Stan zachowania (fundamenty, ściany zewnętrzne, ściany wewnętrzne, sklepienia, stropy, konstrukcje dachowe, pokrycie dachu, wyposażenie i instalacje)</p> <p>Fundamenty - dobrze zachowane, nieskorodowane.</p> <p>Ściany - zewnętrzne częściowo zachowany tynk, dobrze zachowane; wewnętrzne w znacznym stopniu przebudowane, zachowane fragmenty kafelków nad żłobami.</p> <p>Sklepienia i stropy - nieskorodowane.</p> <p>Pokrycie i konstrukcja dachów - dobrze zachowane drewno i dachówka, nieskorodowane.</p> <p>Wyposażenie - południowa strona boksów i żłobów niezachowana, po stronie północnej zachowane fragmenty boksów i żłobów.</p> <p>Instalacje - zachowana oryginalna instalacja elektryczna podłączona do sieci krajowej po zamknięciu elektrowni wodnej.</p> <p>20. Najpilniejsze postulaty konserwatorskie</p> <p>Zabezpieczyć stajnie przed dalszymi przeróbkami w celu zachowania istniejących elementów wyposażenia.</p> <p>Założyć instalację odgromnikową i zabezpieczyć ściany przed wilgocią.</p>	

21. Akta archiwalne (rodzaj akt, numer i miejsce przechowywania)

24. Uwagi różne

22. Bibliografia

1. Katalog zabytków sztuki w Polsce Nowa seria:
tom IV: Województwo wrocławskie, Oleśnica, Bierutów
i okolice
2. SŚmielnicki "Ustroje budowlane"

23. Źródła ikonograficzne i fotograficzne (rodzaj, miejsce przechowywania, sygnatury)

25. Opracował

tekst Przemysław Tomaszewski 91-07-06

imię, nazwisko, data, podpis

plany, rysunki Przemysław Tomaszewski 91-07-06

imię, nazwisko, data, podpis

zdjęcia fotogr. Przemysław Tomaszewski 91-07-06

imię, nazwisko, data, podpis

miejsce przechowywania negatywów

KARTA PO WYPEŁNIENIU PODLEGA OCHRONIE NA PODSTAWIE PRZEPISÓW PRAWA
AUTORSKIEGO!

26. Adnotacje o inspekcjach, informacje o zmianach (daty, imiona i nazwiska wypełniających)

27. Załączniki

wkładki - 4 szt.

1. Miejscowość

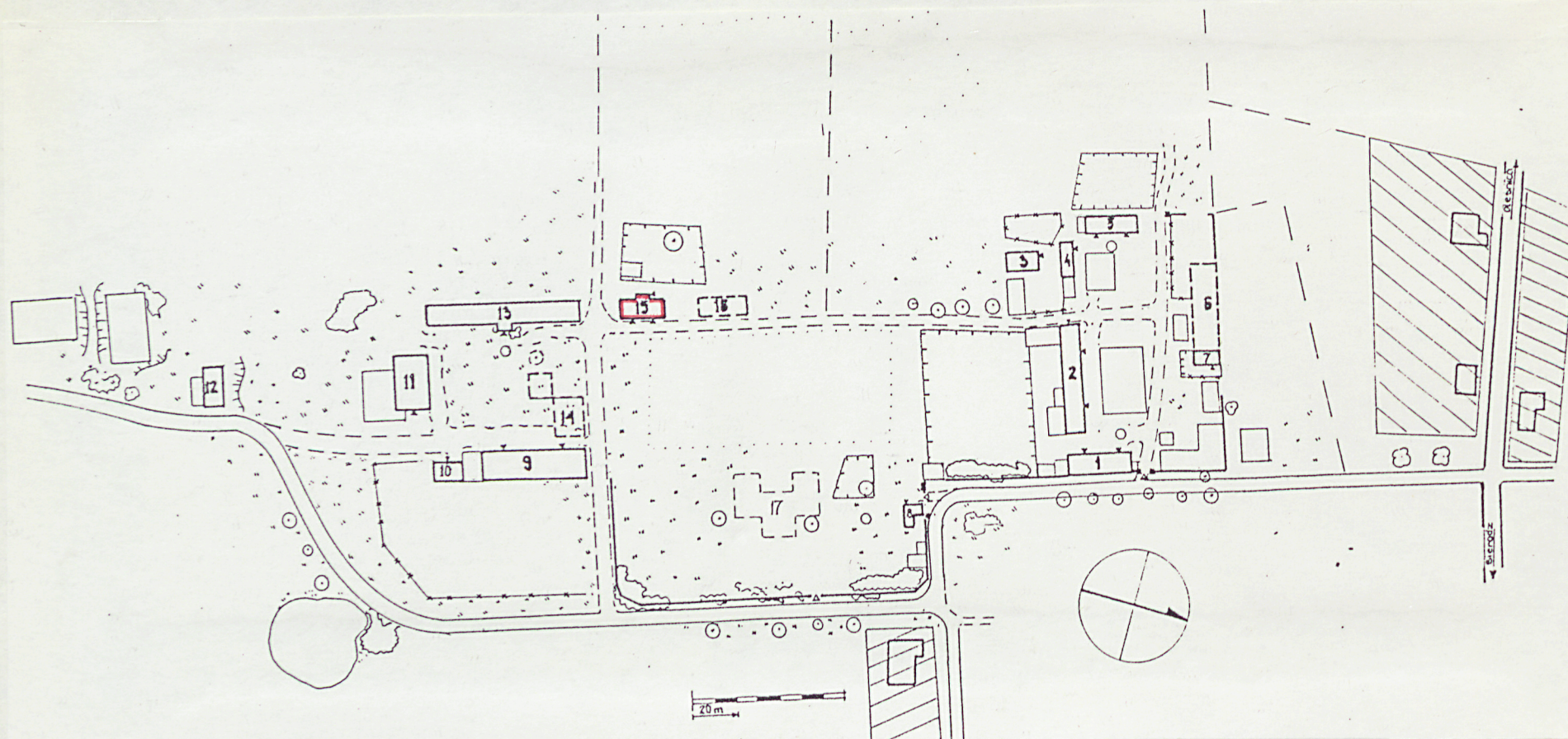
CIEŚLE

2. Obiekt (nazwa jak w karcie)

STAJNIA-WOZOWNIA
w założeniu folwarcznym

3. Zawartość wkładki (nazwa obiektu lub materiału uzupełniającego)

Plan sytuacyjny /cd.11/



Wkładkę założył: Przemysław Tomaszewski 91-07-06
(imię, nazwisko, data)

Miejsce przechowywania negatywów:

OZGraf. Z.P. Ostróda zam. 699 nakł. 23.600

Wzór ODZ 1978 r.

Plan sytuacyjny:

1. Oficyna mieszkalna
2. Stajnia
3. Piekarnia
4. Dom mieszkalny
5. Budynek gospodarczy
6. Stodoła
7. Kuźnia
8. Dom szwajcara
9. Stodoła
10. Dom mieszkalny
11. Obora I
12. Elektrownia
13. Obora II
14. Gorzelnia
15. Stajnia-wozownia
16. Kuźnia
17. Pałac
- D. Drzewa chronione

1. Miejscowość

CIEŚLE

2. Obiekt (nazwa jak w karcie)

STAJNIA-WOZOWNIA
w założeniu folwarcznym

3. Zawartość wkładki (nazwa obiektu lub materiału uzupełniającego)

Zdjęcia /cd.11/



Elewacja wschodnia



Elewacja zachodnia

Wkładkę założył: Przemysław Tomaszewski 91-07-06
(imię, nazwisko, data)

Miejsce przechowywania negatywów:

OZGraf. Z.P. Ostróda zam. 699 nakł. 23.600

Wzór ODZ 1978 r.



Elewacja północna



Elewacja południowa

1. Miejscowość C I E Ś L E	2. Obiekt (nazwa jak w karcie) WSTAJNIA-WOZOWNIA w założeniu folwarcznym	3. Zawartość wkładki (nazwa obiektu lub materiału uzupełniającego) Zdjęcia /cd.11/
-------------------------------	--------------------------------------------------------------------------------	---------------------------------------------------------------------------------------



Okno w lukarnie - elewacja
wschodnia



Fragment więźby

Wkładkę założył: Przemysław Tomaszewski 91-07-06
(imię, nazwisko, data)

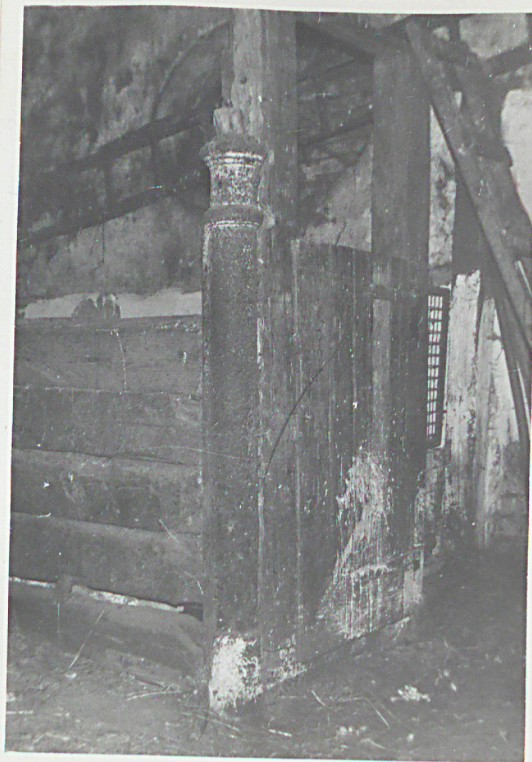
Miejsce przechowywania negatywów:

OZGraf. Z.P. Ostróda zam. 699 nakł. 23.600

Wzór ODZ 1978 r.



Fragment żłobu



Fragment boku

1. Miejscowość C I E Ś L E	2. Obiekt (nazwa jak w karcie) STAJNIA-WOZOWNIA w założeniu folwarcznym	3. Zawartość wkładki (nazwa obiektu lub materiału uzupełniającego) Opis /cd.13/
-------------------------------	-------------------------------------------------------------------------------	------------------------------------------------------------------------------------

RZUT - rzut budynku w kształcie prostokąta o wymiarach 11.5 x 19.5 m. Budynek podzielony wewnątrz na dwie części stajnie i wozownie.

BRYŁA - budynek jednokondygnacyjny niepodpiwniczony z użytkowym poddaszem. Pokrycie w postaci dachu mansardowego z naczółkiem.

ELEWACJE - elewacja frontowa symetryczna z wyraźnym podziałem na stajnię i wozownie. Drzwi drewniane w wozowni obite blachą zwieńczone eliptycznie na zwornikach. Cztery okna umieszczone symetrycznie po obu stronach drzwi. Stolarka okienna metalowa o podziałach promienistych. Skrajnie położone okno zamurowane. Wszystkie otwory obramowane w tynku z dodatkowym podkreśleniem kolorem. Podział elewacji podkreślony lizenami. Niewielki gzyms okapowy. Dach mansardowy z naczółkiem z dwoma umieszczonymi na skrajach kalenicy podwójnymi gzymsami ceglany. W dachu dwie lukarny zwieńczone eliptycznie. Obramowanie w postaci ozdobnych płycin z zaznaczonymi zwornikami. Elewacja zachodnia - symetryczna w parterze, dwa okna eliptyczne, z których jedno zamienione na drzwi. Centralnie umieszczone schody zewnętrzne na poddasze. Pod schodami pomieszczenia gospodarcze do których prowadzą drewniane drzwi od frontu. Wejście na poddasze obudowane drewnianą przybudówką z zadaszeniem przesłaniającym eliptyczną lukarnę z drzwiami wejściowymi. Obok dwie symetrycznie umieszczone lukarny po obu stronach wejścia. Dodatkowa trzecia lukarna umieszczona nad wejściem na poddasze. Elewacja południowa symetryczna z naczółkiem dachu i kominem umieszczonym w kalenicy. Dwa okna zwieńczone półkoliście, z których jedno od strony zachodniej aktualnie przerobione. Drugie posiada oryginalną stolarkę trójdzielną. Szczyt elewacji ujęty w ramy gzymsu okapowego. Podział elewacji podkreślony dodatkowo lizenami. Dolna część elewacji przesłonięta częściowo symetrycznie zamocowanym zadaszeniem wykonanym z blachy fałdowanej opartej na wspornikach. Elewacja północna - podobna do południowej, z tym że na poziomie parteru dwa otwory eliptyczne z zachowaną oryginalną metalową stolarką. Na poddaszu od strony wschodniej przerobione. Natomiast w drugim zachowanym w orginale oknie widać promienisty podział górnej części szyby okiennej. Całość symetrycznie obramowana lizenami tak jak na pozostałych stronach budynku.

Wkładkę założył: Przemysław Tomaszewski 91-07-06
(imie, nazwisko, data)

Wzór ODZ 1978 r.

Miejsce przechowywania negatywów:

WNETRZA - częściowo zachowany układ funkcjonalny części mieszkalnej. Niezachowany układ części stajni i wozowni - wewnętrzny. Dodatkowe ścianki działowe w stajni i dodatkowe otwory drzwiowe.

WYPOSAŻENIE - w stajni częściowo zachowane boksy dla koni i fragmenty żłobów.

INSTALACJA - budynek posiada instalację wodno-kanalizacyjną i elektryczną zasilaną z sieci.