

1. Obiekt

HOTEL Z RESTAURACJĄ

2. Czas powstania

ok. 1910 r.

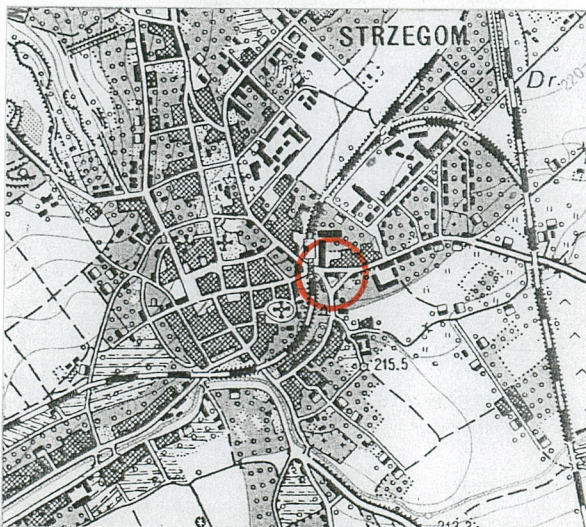
3. Miejscowość

STRZEGOM

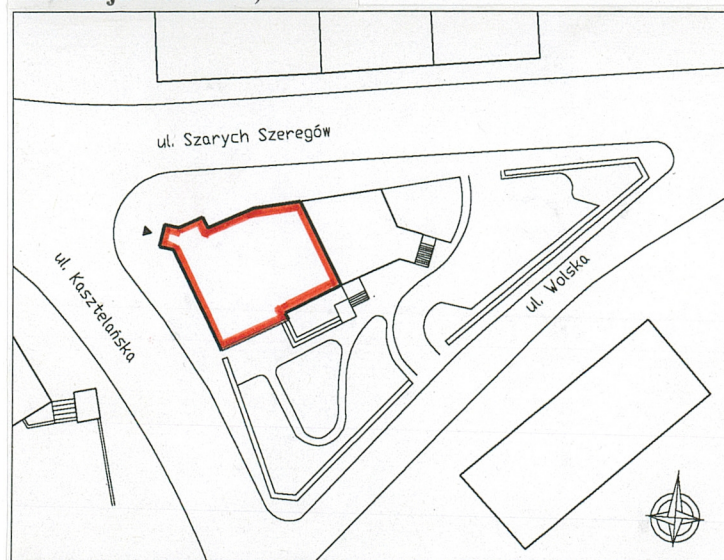
11. Zdjęcia, rzut, przekrój, sytuacja, orientacja



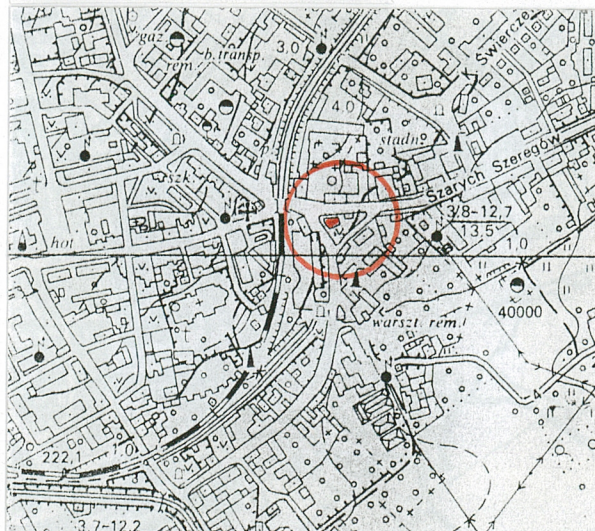
Elewacja frontowa, zach.



Orientacja, skala 1 : 25 000



Sytuacja, skala 1 : 1000



Mapa topograf. w skali 1:10 000

4. Adres

Strzegom, ul. Kasztelańska 18 / *zpoleszenia*
nr hipoteczny dz. nr 11

5. Przynależność administracyjna

województwo dolnośląskie
powiat Świdnica
gmina Strzegom

6. Poprzednie nazwy miejscowości

STRIEGAU

7. Przynależność administracyjna przed 1. 01. 1999 r.

województwo wałbrzyskie
miasto i gmina Strzegom

8. Właściciel i jego adres



9. Użytkownik i jego adres

w trakcie remontu

10. Rejestr zabytków

Nr.1302/Wł data. 17.04.1990 r.

12. Autorzy, historia obiektu, określenie stylu.

Hotel „Zünft Blücher” zbudowany ok. 1910r. przy ówczesnej ulicy Kohlenstrasse nr 18 przez rodzinę Koschmieder. W dole mieścił restaurację, wyżej pokoje hotelowe. W okresie powojennym użytkowany początkowo jako bar „Syrena” oraz mieszkania. W 1978 r. wykwaterowany i nieużytkowany ze względu na zły stan techniczny. W latach 1984-6 ówczesne władze miejskie czyniły starania o rozbiórkę obiektu. Przejęty przez Stadninę Koni w Strzegomiu, która w 1988 r. podjęła jego remont (częściowa wymiana stropów). Po przekształceniach znalazł się w zasobie Agencji Własności Rolnej Skarbu Państwa Oddział w Warszawie. W 1993 r. sprzedany przez Agencję obecnym właścicielom.

Bryła o cechach modernizmu, dekoracje sztukatorskie neobarokowe.

13. Opis (sytuacja, materiał i konstrukcja, rzut, bryła, elewacje, wnętrza, wyposażenie, instalacje)

SYTUACJA

Budynek usytuowany na trójkątnej działce pomiędzy ulicami Kasztelańską, Szarych Szeregów i Wolską, w jej płn.- zach. narożniku. Wolnostojący w pierzei ulicy Kasztelańskiej i Szarych Szeregów, rozbudowany współcześnie w kierunku wschodnim. Działka ogrodzona współcześnie murem z prześwitami wypełnionymi metalowymi kratami.

MATERIAŁ I KONSTRUKCJA

Murowany z kamienia (piwnice) i cegły pełnej (ściany), tynkowany.

Sklepienia i stropy. Nad jednokomorową piwnicą w części środkowo-południowej pełna ceglana koleba, nad korytarzem wiodącym do piwnicy – sklepienie odcinkowe, nad parterem i piętrzem stropy WPS, powyżej stropy drewniane, wzmocnione stalowymi podciągami.

Dach. Mansardowy z lukarnami nakrytymi dwuspadowymi daszkami w połaci zachodniej i części połaci północnej, pięciospadowy, wyłamany nad ryzalitem narożnika północno - zachodniego, trójspadowy nakrywający wystawkę dachową w elewacji zachodniej, głębiej wysoki dach dwuspadowy z naczółkiem od wschodu. Pokrycie ceramiczne, dachówka karpiówka na zaprawie cementowej.

Więźba dachowa. Drewniana o konstrukcji płatwiowo – kleszczowej.

Posadzki. W piwnicy betonowe, w parterze współczesne, ceramiczne, granitowe, parkiet. Wyżej – brak.

Schody. Do piwnicy – beton wylany na kamienne podłoże. Wyżej schody betonowe, współczesne, dwubiegowe.

Stolarka. Drzwi główne w ryzalicie narożnika północno – zachodniego, drewniane, płycinowe, współczesne. Drzwi zewnętrzne, od strony podwórza, i drzwi wewnętrzne w parterze – współczesne, wyżej – brak.

Okna. Współczesne, PCV, białe.

RZUT.

Nieregularny, zbliżony do umiarowionego prostokąta z ukośnym bokiem północnym, występującym w części zachodniej, w narożniku północno-zachodnim pięcioboczny ryzalit. Wejście główne w osi głównej ryzalitu. Dodatkowe, wtórne wejście w elewacji południowej.

Układ wnętrz. W części zachodniej, frontowej jeden trakt w osi północ – południe. W części wschodniej dwa trakty prostopadłe do uprzedniego, w partii południowej wysoka sala na wysokość dwóch kondygnacji. Wnętrze współcześnie przebudowane. Pierwotny układ wnętrz zachowany na II piętrze, jednoraktowy w części zachodniej, w środkowej i wschodniej dwa trakty do siebie prostopadłe, z wąskim korytarzem pośrodku.

BRYŁA. Zwarta, w nieznacznej części podpiwniczona, nakryta mansardowym dachem z lukarnami w części zachodniej i północno-zachodniej. Dwukondygnacyjny, pięcioboczny ryzalit wejściowy w narożniku płn.- zach. nakryty pięciospadowym, wyłamanym dachem, zwieńczonym kulą. Pozostałe partie trójkondygnacyjne nakryte wspólnym dachem dwuspadowym z naczółkiem od wschodu. W części południowo - zachodniej wystawka dachowa nakryta dachem trójspadowym.

14. Kubatura	15. Powierzchnia użytkowa	16. Przeznaczenie pierwotne	17. Użytkowanie obecne
2420 m3	550 m2	hotel z restauracją	hotel z restauracją
18. Prace budowlane i konserwatorskie, ich przebieg i dokumentacja (po 1945 r.) W 1988 r. – wymiana stropów drewnianych na WPS, wykonana przez ówczesnego właściciela – Stadninę Koni w Strzegomiu W latach 1997 – 1998 - wzmocnienie stropów drewnianych podciągami, remont pokrycia dachowego, adaptacja parteru, remont elewacji (quarzputz i demandit, Dryvit), wyłożenie cokołów i parapetów granitem, wymiana okien na PCV.		19. Stan zachowania (fundamenty, ściany zewnętrzne, ściany wewnętrzne, sklepienia, stropy, konstrukcje dachowe, pokrycie dachu, wyposażenie i instalacje) Dobry, suchy, zabezpieczony. Parter po adaptacji. Wyższe kondygnacje – w trakcie remontu i adaptacji.	
20. Najpilniejsze postulaty konserwatorskie			

21. Akta archiwalne i źródła ikonograficzne (rodzaj, numer i miejsce przechowywania)

23. Uwagi różne

24. Opracowanie karty ewidencyjnej

tekst Barbara Nowak-Obelinda, Ewa Szarapo październik 99 r.

plany, rysunki Ewa Szarapo październik 99 r.

zdjęcia fotograf. Barbara Nowak-Obelinda. październik 99 r.

miejsce przechowywania negatywów SOZ Wrocław Delegatura w Wałbrzychu

22. Bibliografia

Sinwohrerbuch für den Stadt und Lanolkreis Schweidnitz, Breslau, roczniki po 1910 r.

KARTA PO WYPEŁNIENIU PODLEGA OCHRONIE NA PODSTAWIE PRZEPISÓW PRAWA AUTORSKIEGO

25. Adnotacje o inspekcjach, informacje o zmianach (daty, imiona i nazwiska wypełniających)

26. Załączniki

wkładki - 3 szt.

1. Miejscowość	2. Obiekt (nazwa jak w karcie)	3. Zawartość wkładki (nazwa obiektu lub materiału uzupełniającego)
STRZEGOM	Hotel z restauracją, ul. Kasztelańska 18	Ciąg dalszy opisu, rzut

c.d. opisu poz. 13

ELEWACJE

Narożny ryzalit wejściowy. Pięcioboczny, dwukondygnacyjny, trójosiowy, otwory okienne prostokątne w prostych opaskach. Między kondygnacjami, w linii parapetów i ponad oknami proste opaski kordonowe. Gzyms wieńczący drewniany, powyżej niego tynkowy fryz z girland kwiatowych i liści winorośli, artykułowany pionowymi zwisami draperii spiętymi rozetą.

Elewacja frontowa, zachodnia. Dwukondygnacyjna, pięcioosiowa, podwyższona w dwóch osiach skrajnych, południowych do trzech kondygnacji. W parterze dwa okna, trójdzielne, oba zamknięte łukiem pełnym, zwieńczone półkolistym, wgłębnym wałkiem w archiwolcie. Powyżej trzy prostokątne, regularnie rozmieszczone okna w prostych opaskach. W mansardzie trzy prostokątne, zwieńczone trójkątnymi naczółkami drewniane lukarny. W części południowej, trzykondygnacyjnej, w parterze skrajnie na południe, okulus zamknięty wklęsłym łukiem. Na poziomie piętra dwa okna zwieńczone odcinkami gzymsu. W trzeciej kondygnacji, w wystawce, trzy okna w prostych opaskach, powyżej nich analogiczny jak w ryzalicie wejściowym tynkowy fryz. Wystawka flankowana wolutowymi spływami. Artykulacja pozioma przy pomocy podokiennych, prostych opasek. W zwieńczeniu drewniany gzyms. W narożniku południowym, poniżej niego konsola zdobiona zwisami draperii i girlandą liściowo - kwiatową.

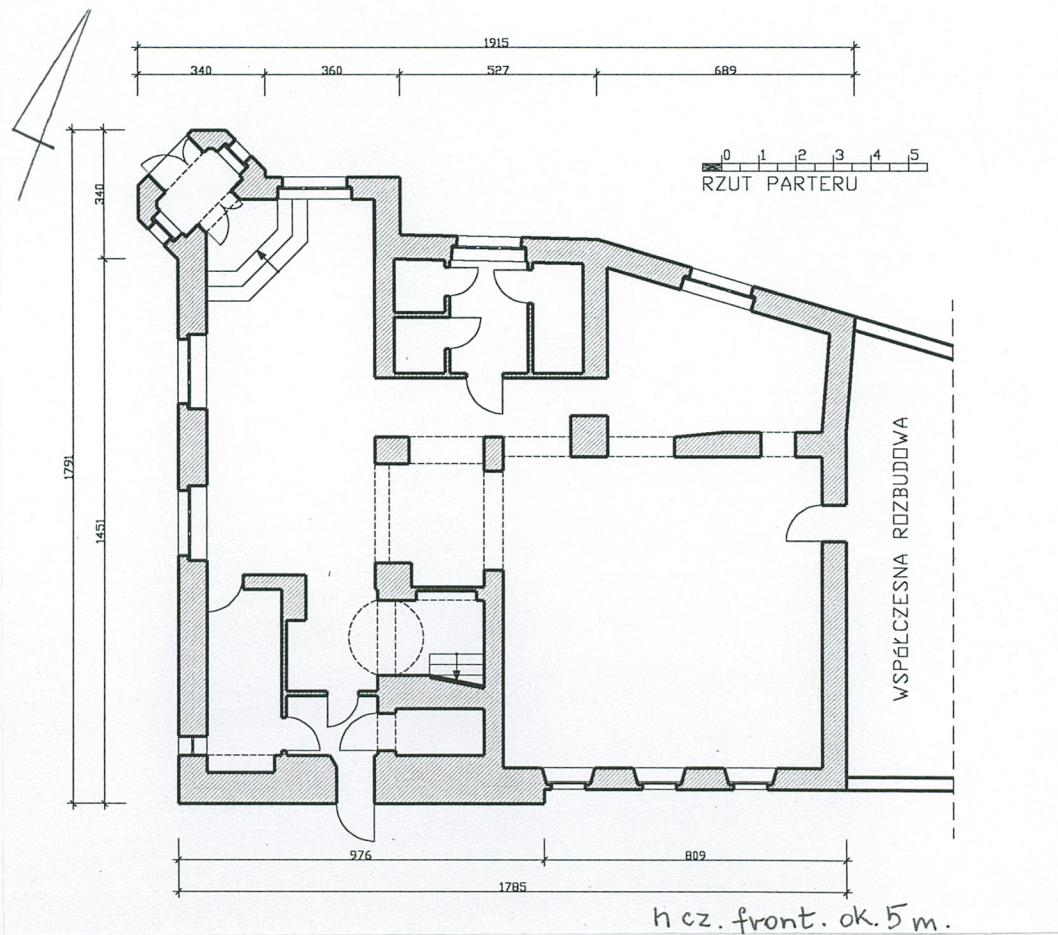
Elewacja boczna, północna. Dwukondygnacyjna i jednoosiowa w wysuniętej części zachodniej opracowana analogicznie jak elewacja frontowa. W pozostałej trzykondygnacyjna, dwuosiowa. W parterze półkoliście zamknięte trójdzielne okna, wzorem elewacji frontowej. Na piętrze trzy zbliżone jednoskrzydłowe. Powyżej, w osi zachodniej analogiczne, w osi wschodniej – dwie pary zbliżonych, umieszczonych nieco wyżej okien. Poniżej okien gzymsy podokienne. Między parterem i piętrem opaska kordonowa.

Elewacja wschodnia – zabudowana, południowa – w części zachodniej pozbawiona artykulacji, w pozostałej nieregularna, dwukondygnacyjna. W parterze trzy osie wysokich okien przez dwie kondygnacje, powyżej cztery prostokątne okna z gzymsami podokiennymi. Artykulacja pozioma powyżej parteru prostą opaską kordonową.

Elewacje gładko tynkowane, tło jasnożółte, opaski i gzymsy – malowane w kolorze kamienia, elementy sztukatorskie – białe. Cokoły i parapety okien parteru wyłożone czerwonym granitem.

WYPOSAŻENIE - brak.

INSTALACJE - gazowa, elektryczna, wodno-kanalizacyjna, centralnego ogrzewania.



1. Miejscowość STRZEGOM	2. Obiekt (nazwa jak w karcie) Hotel z restauracją, ul. Kasztelańska 18	3. Zawartość wkładki (nazwa obiektu lub materiału uzupełniającego) Dokumentacja fotograficzna
---------------------------------------	---	---



Elewacja boczna, pln.



Elewacja płd. i frontowa, zach.



Elewacja płd.



Elewacja wsch.



Fragm. narożnego ryzalitu wejściowego



Elewacja frontowa, narożnik płd.



Elewacja frontowa, wystawka



Wnętrze, wejście do piwnicy

1. Miejscowość	2. Obiekt (nazwa jak w karcie)	3. Zawartość wkładki (nazwa obiektu lub materiału uzupełniającego)
STRZEGOM	Hotel z restauracją, ul. Kasztelańska 18	Dokumentacja fotograficzna



Wnętrze, parter, część frontowa



Wnętrze, parter, fragm. klatki schodowej



Fragment więźby dachowej