

1. Obiekt

P A Ł A C

2. Czas powstania

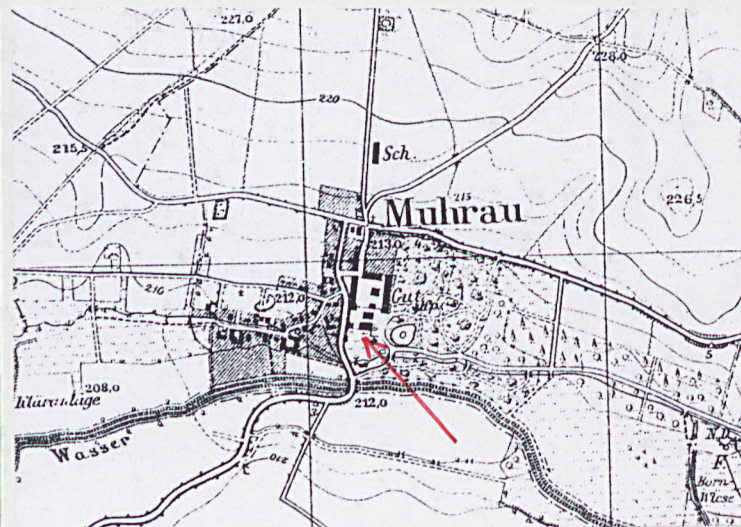
1793 , 1865

3. Miejscowość

M O R A W A

11. Zdjęcia, rzut, przekrój, sytuacja, orientacja

Elewacja południowa



4. Adres

Morawa 1

nr hipoteczny

lub. ewid. gruntów

5. Przynależność administracyjna

województwo **wałbrzyskie**

gmina **Strzegom pow. SWIDNICA**

6. Poprzednie nazwy miejscowości

**Moraw /1266/
Muhrau /1748-1945/**

7. Przynależność administracyjna
przed 1 VI 1975

województwo **wrocławskie**

powiat **Swidnica**

8. Właściciel i jego adres

**Skarb Państwa
AWRSP O/Wrocław**

9. Użytkownik i jego adres

**Akademia św.Jadwigi
Morawa 1
58-120 Jarosów**

10. Rejestr zabytków

733/Wł

18.VII.1978

Nr data

Dobra w Morawie- wzmiankowane już w 1340 r. - zakupione zostały w 1864 r. przez przemysłowca ze Swiebodzic Eduarda Theodora von Kramsta. W tym czasie istniał tu dwór o charakterze gospodarczym wzniesiony w 1793. Z inicjatywy nowego właściciela w 1865 r. po zburzeniu /?/ starego dworu, wzniesiono obecny pałac i założono park krajobrazowy. Po śmierci T. Kramsta dobra przeszły na jego córkę Marię v. Kramsta. Za jej rządów zostały powiększone m.in. o włości w Rusku i Międzyrzeczu, a Morawa stała się główną siedzibą majątku. Stan ten utrzymano do ok. 1916 r., kiedy to majątek został podzielony na dwie części - część z Morawą przypadła Hansowi von Wietersheim z Poczdamu. Po bezpotężnej śmierci Marii v. Kramsta jej nazwisko rodowe dołączono do nazwiska Hansa Christopha von Wietersheim. Rodzina ta posiadała majątek do 1945 r. Pałac w stylu historyzmu, łączy elementy neorenesansu i neoklasycyzmu. Zbudowany został w miejscu starego dworu, być może z użyciem jego murów. Z całą pewnością reliktem d. budynku są dwie izby piwniczne sklepienie kolebką z lunetami. Skrzydło zach. kryje prawdopodobnie d. barokowy dwór - trzytraktowy z ryzalitem na osi elewacji pn. Po 1945 obiekt w zarządzie Stadtny Koni w Strzegomiu. Od 1993 w dzierżawie Akademii św. Jadwigi założonej przez dzieci H. CH. von Wietersheim. Mieści się tu przedszkole i ośrodek spotkań seminarijnych.

SYTUACJA

Założenie pałacowo-parkowe położone jest we wsch. części wsi. Od zach. ograniczone jest lokalną drogą asfaltową, od pn. zabudowaniami nowej fermy. Od wsch. pastwiskiem i lasem, od pd. rzeką Strzegomką. Wjazd na teren zespołu prowadzi od pn. przez zabudowania folwarku oraz od pd. zach. z lokalnej drogi asfaltowej przez park. Park krajobrazowy zajmuje rozległy teren na wsch. i pd. od pałacu. Pałac położony jest w zach. części założenia, wolnostojący, usytuowany równoleżnikowo, frontem zwrócony na wsch. Od pd. przylega d. ogród ozdobny wygradzony siatką na podmurówce, kutym ogrodzeniem na odcinku wsch. Na osi znajduje się fontanna, przy zach. ścianie pałacu - pergola. Od wsch. podjazd wyznaczony murkami oporowymi, prowadzący do głównego wejścia od pn. półkolisty gazon. Drogi przy pałacu brukowane kostką granitową.

MATERIAŁ I KONSTRUKCJA

Ściany murowane z cegły, tynkowane. Przyziemie oraz strop nad podcieniami pd. licowane ciosami i płytami granitowymi. Balkony konstrukcji metalowej.

Sklepienia i stropy. W piwnicy sklepienia kolebkowe z lunetami / trakt pn. skrzydła zach. / i odcinkowe. Na wyższych kondygnacjach stropy drewniane z tynkową podsufitką oraz sklepienia Kleina / podcień wsch. i parter skrzydła zach. /. Sklepienia pseudokrzyżowe w korytarzach w skrzydle wsch. na parterze i I piętrze. W wieży strop drewniany z podsufitką drewnianą typu kasetonowego.

Wieżba drewniana kleszczow- stolcowa z trzema stolcami. Na wieży drewniany stropodach, dach pokryty blachą.

Schody. Główne 2-biegowe konstrukcji żeliwnej oparte na murze i belce policzkowej, stopnice marmurowe / z parteru na I kondygnację / i drewniane. Balustrada i podstopnice żeliwne. Schody w skrzydle zach. masywne oparte na murach, stopnice drewniane, 2 - biegowe. W wieży schody drewniane, zabiegowe, na wyższej kondygnacji kręte. Do piwnicy 2 - biegowe, granitowe. Zewnętrzne przy wejściu wsch. i pd. przy portyku granitowe 1 - biegowe, te ostatnie oparte na murach.

Posadzki. Na parterze w holu skrzydła zach. ceramiczna o wzorze szachownicowym z geometryczną bordiurą, w korytarzu skrzydła wsch. i jadalni na parterze z płyt marmurowych. W pom. gospodarczych lastriko, w łazienkach płytki ceramiczne, w pokojach parkiety. Na I piętrze parkiety, w pokojach przedszkola w zależności od funkcji parkiety, PCV i ceramiczne. Na II p. podłogi z desek i parkiety. Na tarasach płyty granitowe i wylewka betonowa. W wieży podłoga z desek.

Stolarka okien drewniana, skrzynkowa. W oknach parteru kute kraty / z wyjątkiem elewacji zachodniej /.

14. Kubatura 12.137 m ³	15. Powierzchnia użytkowa 1450 m ²	16. Przeznaczenie pierwotne pałac	17. Użytkowanie obecne obiekt użyteczności publicznej
18. Prace budowlane i konserwatorskie, ich przebieg i dokumentacja (po 1945 r.) Remont po 1993 r., po przejęciu obiektu przez Akademię. 1. Niewielkie zmiany w pom. przedszkola, likwidacja niektórych ścianek działowych i budowa nowych. 2. W skrzydle wsch. likwidacja ściany konstrukcyjnej w ob. jadalni na parterze, przeniesienie kominka granitowego z holu do jadalni, niewielkie zamurowania i przebicie nowych otworów we wnętrzu 3. Wykonanie nowej posadzki w skrzydle wsch. na parterze parkietów, uzupełnienie balustrady żeliwnej, nowych drzwi wewnętrznych w nawiązaniu do istniejących 4. ałowanie wnętrza i elewacji, remont i przeszklenie balkonu /zach./ 5. Nowe instalacje CO. elektryczna, ściekowa, łazienki i WC.		19. Stan zachowania (fundamenty, ściany zewnętrzne, ściany wewnętrzne, sklepienia, stropy, konstrukcje dachowe, pokrycie dachu, wyposażenie i instalacje) Konstrukcja, pokrycie dachu w stanie dobrym. Lokalnie zużyta stolarka okien, zniszczona posadzka w holu zach. Kamienne elementy wystroju elewacji powierzchniowo zniszczone, spękane, kamień rozwarstwiony.	
20. Najpilniejsze postulaty konserwatorskie Konserwacja piaskowcowych obramień i gzymsów na elewacji			

21. Akta archiwalne i źródła ikonograficzne (rodzaj, numer i miejsce przechowywania)

- Ryc.pałacu w :Duncker, "Die Laendlichen Wohnsitze..."
- Opracowanie ewidencyjne parku , mps w PSOZ O/Wałbrzych 1979 r.
- Projekt przebudowy skrzydła wsch.1993, Karin v.Wietersheim, PSOZ O/Wałbrzych

23. Uwagi różne

24. Opracowanie karty ewidencyjnej

tekst Ewa Kica XI.1998
imię, nazwisko, data, podpis

plany, rysunki j.w.
imię, nazwisko, data, podpis

zdjęcia fotogr. j.w.
imię, nazwisko, data, podpis

miejsce przechowywania negatywów PSOZ/Owałbrzych

KARTA PO WYPEŁNIENIU PODLEGA OCHRONIE NA PODSTAWIE PRZEPISÓW PRAWA AUTORSKIEGO

22. Bibliografia

Duncker , Die Laendlichen Wohnsitze, Schlosser u. Residenzen
Berlin 1865-1866 ,T.XIX.s.804
Schl.Gueter Adressbuch ,1937

25. Adnotacje o inspekcjach, informacje o zmianach (daty, imiona i nazwiska wypełniających)

26. Załączniki 5

1. Miejscowość. M O R A W A	4. Obiekt (nazwa jak w karcie) P A Ł A C	5. Zawartość wkładki (nazwa materiału uzupełniającego) c.d. opisu
2. Gmina Strzegom		
3. Województwo wałbrzyskie		

MATERIAŁ I KONSTRUKCJA cd.

Drzwi. Drewniane. Zewnętrzne płycinowe, przeszklone. Wewnętrzne przeważnie 1-skrzydłowe, płycinowe, pełne. W holach ścianki przeszklone, podrzeźbiane, z drzwiami dwuskrzydłowymi. W przedszkolu w jednej sali drzwi 2-skrzydłowe, płycinowe z bocznymi ściankami /pierwotnie 4-skrzydłowe/. Lokalnie w pom. gospodarczych i sanitarnych płytowe.

Detal. Granit i piaskowiec w wystroju zewnętrznym, kapitele kolumn z blachy cynowej, wytłaczane.

RZUT.

Założony na rzucie zbliżonym do litery T. Skrzydło podłużne /zach./ trzytraktowe z ryzalitem pozornym od pn. i wydatnym ryzalitem prostokątnym od pd. flankowanym podcieniem filarowym; na osi ryzalitu założone schody zewnętrzne. Skrzydło poprzeczne /wsch./ 3-traktowe z ryzalitem środkowym i prostokątnym podcieniem podjazdu od wsch. Komunikacja pionowa główną klatką schodową w trakcie pn. skrzydła wsch. i drugą, w trakcie zach. skrzydła zach. /na lp./ do piwnicy pod schodami głównej klatki schodowej i w trakcie pd. skrzydła zachodniego.

BRYŁA.

Rozczłonkowana, 3-kondygnacyjna, podpiwniczona z 2-kondygnacyjną wieżą od wsch. Nakryta niskimi dachami 4-spadowymi, nad portykiem dachem płaskim. Od pd. 3-kondygnacyjny środkowy ryzalit, przy którym 2-kondygnacyjny, filarowo-kolumnowy portyk dostępny schodami założonymi na całej jego szerokości. Po bokach schodów arkadowe podcienia, a nad nimi na 3 i 2 kondygnacji - balkony. Wieża prostopadłościenna, nakryta dachem płaskim, wyniesiona nad 3-kondygnacyjnym ryzalitem skrzydła wsch. Dobudowany jest doń 1-kondygnacyjny tarasowy podcień. Ryzalit pn. zwieńczony jest trójkątnym frontonem.

ELEWACJE.

Elewacje posiadają jednorodny wystrój. Artykulację poziomą tworzą kamienne gzymsy podokienne i konsolowy gzyms podokapowy. Pionową - równomiernie rozmieszczone osie okien w kamiennych opaskach i pilastry na narożach III kondygnacji. Całe przyziemie z wyjątkiem ściany zachodniej i portyku w sch. wyłożone rustykalnymi ciosami granitowymi. Opaski w parterze granitowe, na wyższych kondygnacjach piaskowcowe.

Elewacja pn. 12-osiowa. Okna trzyosiowego ryzalitu ujęte na lp. wspólnym obramieniem, flankowane pilastrami i kanelowanymi półkolumnami dźwigającymi trójkątny naczółek i belkowanie; na gzymsach zwieńczenia fryzy jajownikowe. Na II p. między oknami pilastry tynkowe o bazach i głowicach kamiennych, zdwojone na osiach bocznych. Ryzalit zwieńczony trójkątnym frontonem.

Wkładkę założył:
(imię, nazwisko, data)

Miejsce przechowywania negatywów:

Pozostałe okna ujęte prostą opaską z gzymsem i płyciną podokienną , tylko na piętrze skrzydła wsch. flankowane pilastrami wspierającymi trójkątne naczółki. W parterze mniejsze okna w prostej , granitowej opasce. Drzwi zwieńczone odcinkowo , 2 -skrzydłowe, przeszklone , zamknięte kratą.

Elewacja zach./boczna/ posiada 3 okna w parterze , w tym dwa powiększone , półkoliste okno na Ip. i prost. okątne w kamiennej opasce na II kondygnacji.

Elewacja pd. 12-osiowa. Ryzalit 3 -osiowy artykułowany pilastrami w wielkim porządku, poprzedzony kolumnowo-filarowym portykiem zwieńczonym belkowaniem i pełną attyką zdobioną płycinami. Kolumny kanelowane, głowice kompozytowe. Sufit portyku kasetonowy wyłożony piaskowcem. W dolnej kondygnacji ryzalitu trzy półkoliste drzwi w kamiennych opaskach , także drzwi / bez opasek/ na zach. werandę. Pozostałe otwory na tej elewacji w obramieniach jak na elewacji pn. Okna skrzydła wsch. na piętrze flankowane kanelowanymi półkolumnami wspierającymi trójkątny naczółek z fryzami jajownikowymi. Balkony metalowe , na II kondygnacji z pełną balustradą, zaopatrzone w kwietniki , ze zwieńczeniem w formie półkolistego , ażurowego fryzu wspartego na smukłych kolumnkach. Balkon zach. wtórnie przeszklony. Balkony na III kondygnacji z prostą balustradą z metalowych prętów ujętą górą pasem kwietników. Przy portyku zachowane metalowe, boczne osłony.

Elewacja wsch./frontowa/ 3 osiowa , jedna oś ślepa. Wieża 1 -osiowa. Przeszklony belweder ostatniej kondygnacji rozczłonkowany jest kamiennymi pilastrami wspierającymi belkowanie, ponad którym okap na konsolkowym fryzie. Przepruty z każdej strony półkolistymi oknami balkonowymi, przy których płytkie kamienne balkoniki na kroksztynach , z balustradą tralkową / od.pn. wtórna, metalowa/. W dolnej kondygnacji wieży małe , półkoliste okienka. Portyk podjazdu otwarty prostokątnie , filary ujęte pilastrami, w zwieńczeniu podwieszona ażurowa kratka /odlew żeliwny/. Na Ip. wyjście na taras w aediculowym obramieniu z dwiema kanelowanymi kolumnami wspierającymi naczółek. Balustrada tarasu współczesna. W narożu zachowana metalowa osłona i murowane słupki dawnej balustrady. Drzwi wejściowe 2 - skrzydłowe z bocznymi ściankami , płycinowe , przeszklone; naświetla zamknięte kratą z herbem rodziny Kramsta.

WNETRZE.

Układ trzytraktowy z korytarzem środkowym łączącym dwa hole i klatki schodowe.

Parter. Główne wejście w portyku wsch. Wewnątrz portyku narożne kolumny i pilastry wspierające proste belkowanie z kasetowym podniebieniem , w narożach nisze. Korytarz w trakcie środkowym 3 -przęsłowy, nakryty sklepieniem pseudokrzyżowym ze zwornikami i heraldycznymi wspornikami. W przęśle wsch. wydzielony przedsionek z przeszkloną , drewnianą ścianką z wahadłowymi drzwiami , zdobioną płycinami i podrzeźbionym pilasterkiem na przymkach bocznych. Wejścia do pokoi w traktach bocznych w prostych , granitowych obramieniach. W środkowym przęśle klatka schodowa. Schody z ozdobnymi , żeliwnymi podstopnicami i balustradą - fryz gałązki kwiatowej wpisanej w koło, osadzony na tralkach. Żeliwne kraty o motywie jak balustrada w oknach na półpiętrach. Z korytarza przejście do skrzydła zach. W salonie granitowy kominek. W ciągu pom. traktu pd. i zach. mieści się kuchnia i inne pom. gospodarcze zaplecza.

I piętro ma układ jak na parterze, skrzydło wsch. zajmują pom. Akademii , zach.- przedszkola. Korytarz sklepiony jak parter , filary opilastrowane z kartuszwymi głowicami. Przy ścianie pd. kominek, na ścianach płycinowa boazeria. W ryzalicie wsch. salonik nakryty sufitem ze sztukatorską faseta , z wyjście na taras. W pom. przy klatce schodowej również sztukatorski sufit z faseta. W salach przedszkola jedno pom. w trakcie pn. nakryte sufitem z faseta i rozetą. Drzwi do sali w trakcie pd. 2-skrzydłowe, płycinowe z nadprożem wspieranym na osiach bocznych konsolkami i z bocznymi ściankami. W sali pn. kominek.

1. Miejscowość MORAWA	4. Obiekt (nazwa jak w karcie)	5. Zawartość wkładki (nazwa materiału uzupełniającego)
2. Gmina Strzegom	P A Ł A C	cd. opisu , ikonografia
3. Województwo wałbrzyskie		

WNETRZE cd.

II piętro. Układ jak niżej. W skrzydle wsch. mieszczą się pokoje hotelowe , w zach. prywatne apartamenty, dostępne z korytarza środkowego.

Wieża dostępna jest ze strychu schodami zabiegowymi , które zajmują dolną kondygancję. We wnętrzu belwederu drewniany, przeszklony przedsionek nakryty dwupołaciowym daszkiem gontowym.

WYPOSAŻENIE.

Stolarka drzwi zewnętrznych i wewnętrznych, dekoracja sklepień krzyżowych i sztukaterie na sufitach w trzech pomieszczeniach , 3 kominki , boazeria na korytarzach , główna klatka schodowa , kraty w oknach : klatki schodowej i zewnętrzne na parterze, osłony na tarasie i przy portyku pd. krata na podjeździe

INSTALACJE. Elektryczna, telefoniczna, gaz, CO , wod.kan.



Wkładkę założył: **Ewa Kica XI.98**

(imię, nazwisko, data)

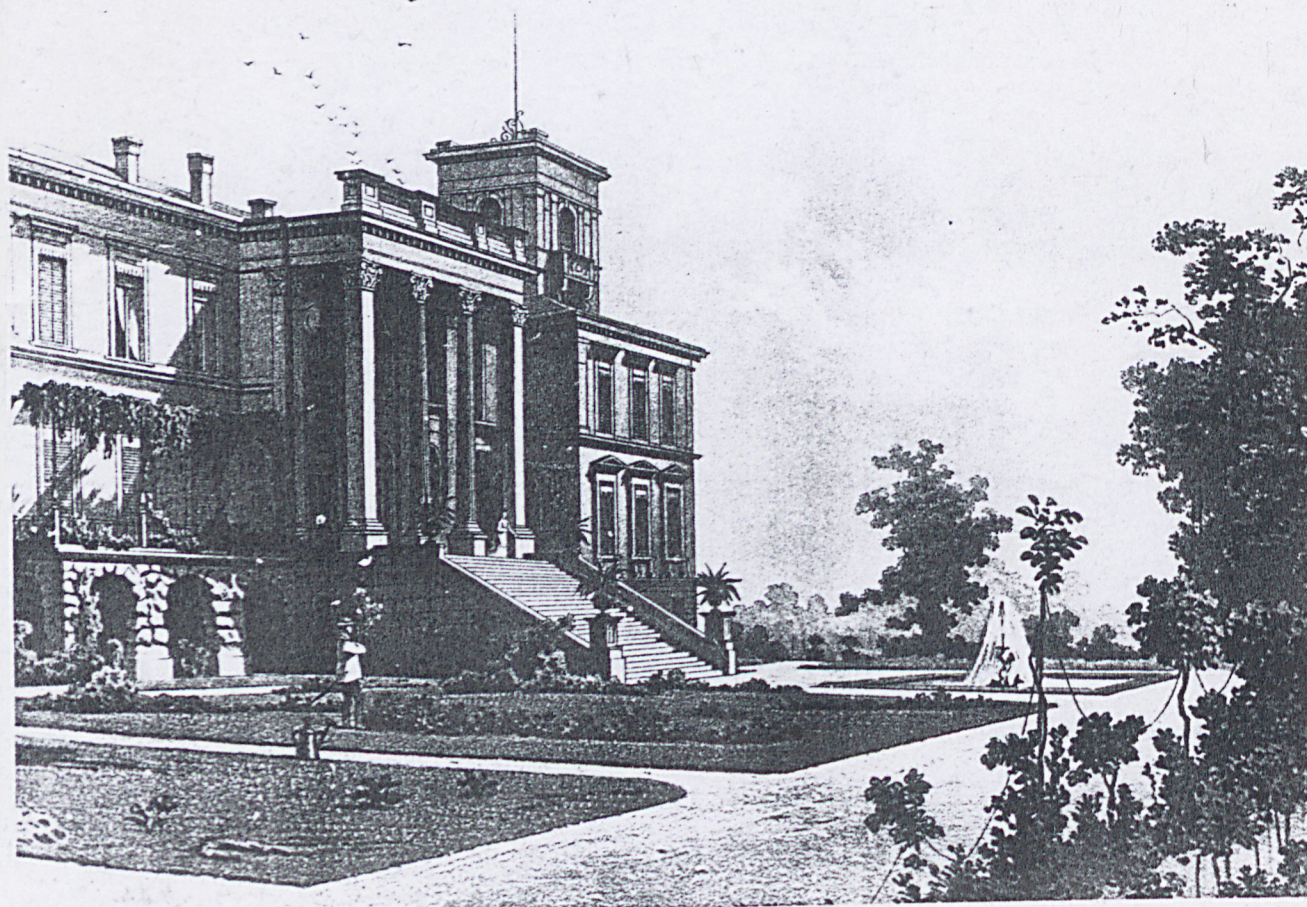
Osłona od wiatru na tarasie

krata okna w el.wsch.

Miejsce przechowywania negatywów:

Wzór ODZ 1995 r.

rys zamieszczona w opr. Dunckera



Elewacja południowa od zach.
Portyk południowy

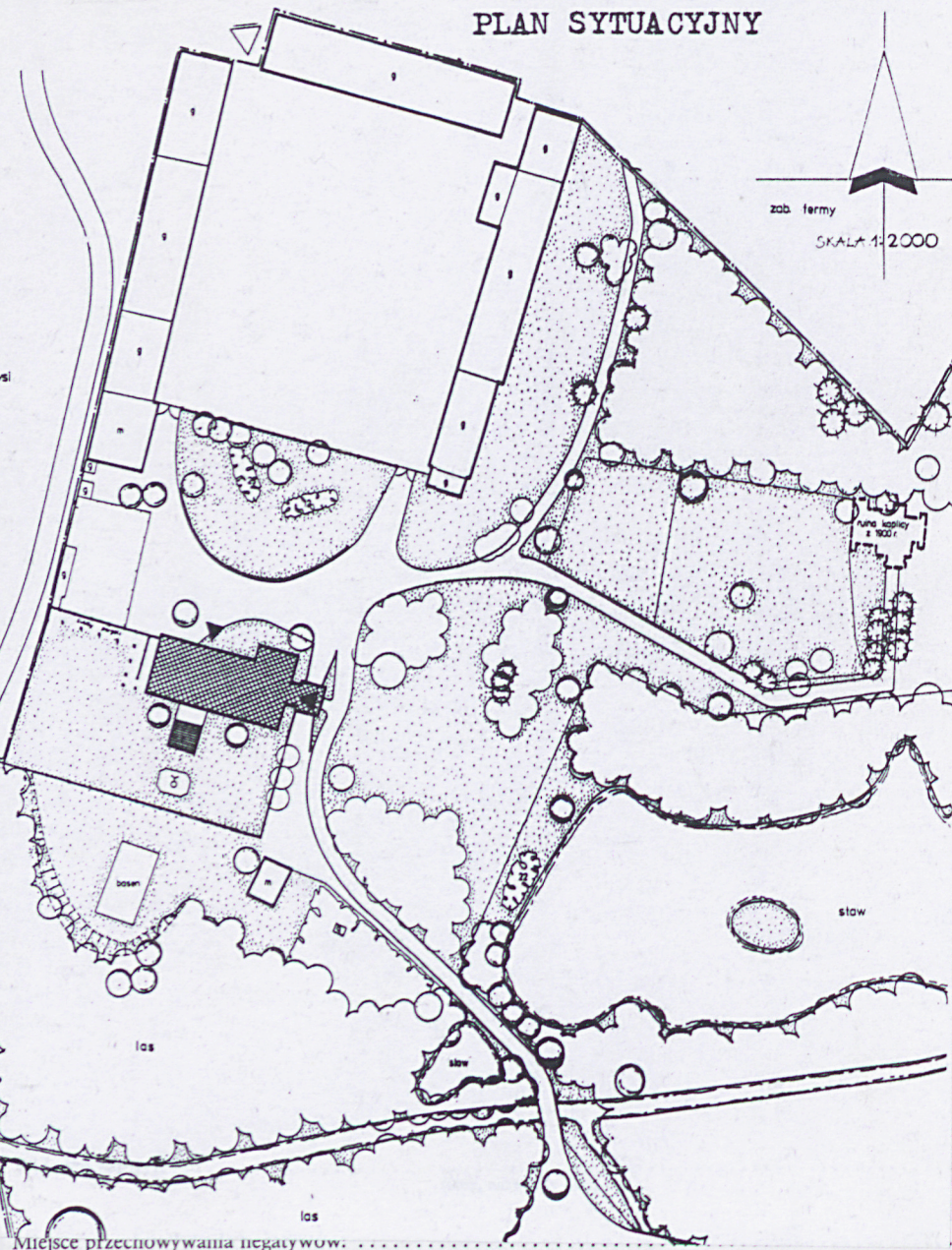


1. Miejscowość MORAWA
 2. Gmina
 3. Województwo wałbrzyskie

4. Obiekt (nazwa jak w karcie)
 P A Ł A C

5. Zawartość wkładki (nazwa materiału uzupełniającego)

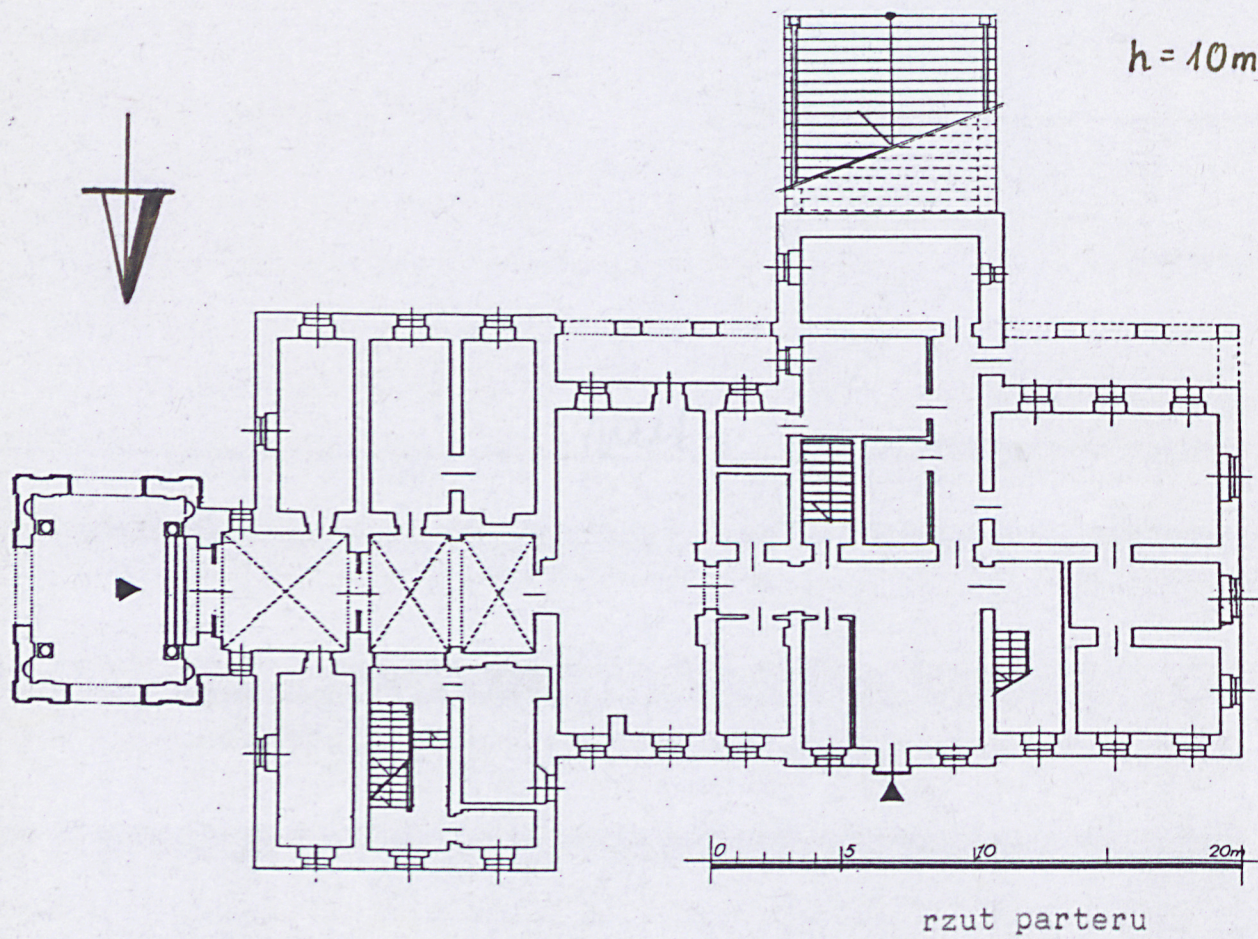
PLAN SYTUACYJNY



Elewacja północna

Elewacja pn -skrzydło wsch. Drzwi w elewacji pn.





Przedsionek w wieży

Strop kasetonowy w wieży





Elewacja zach i pd.

Podcień południowy



El.pd.skrzydła wsch.

Fragment portyku kolumnowego



Obramienia okien skrzydła pd.



Fragment balkonu na el.pd.



Elewacja wschodnia



Okno na taras wsch.



Żeliwna krata w portyku podjazdu

Wnętrze portyku podjazdu



Elewacja wsch. widok od pn.wsch.



Drzwi główne





Sztukaterie na Ip.



Sklepienie w korytarzu-parter



Dekoracja filarów-Ip.



Główna klatka schodowa



Palustrada



(imię, nazw



Kominek w sali przedszkola Ip.

Kominek na parterze



Kominek w holu na Ip.

Drzwi w pom.przedszkola I.



Drzwi w holu na parterze

Drzwi w pom.przedszkola Ip.

