

1. Obiekt

*915/1*

**PAŁAC**

2. Czas powstania

XVI w.,  
k. XIX w.

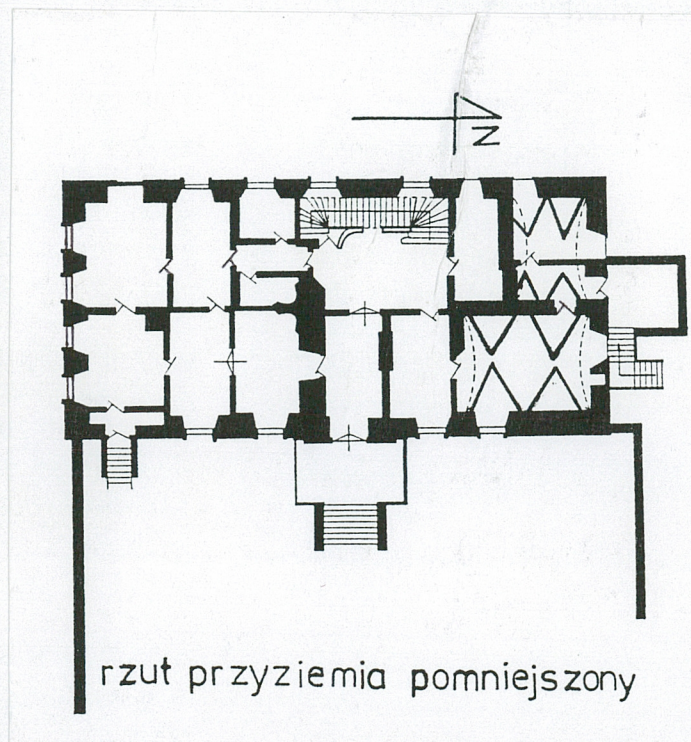
3. Miejscowość

**ZABARDOWICE**

11. Zdjęcia, rzut, przekrój, sytuacja, orientacja

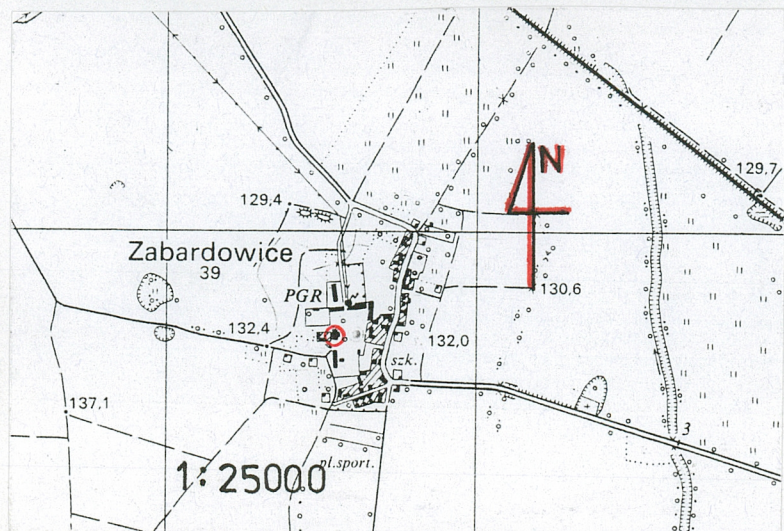


1



rzut przyziemia pomniejszony

3



2

4. Adres

ZABARDOWICE 32, 55-242 MARCINKOWICE  
nr hipoteczny KW. brak  
AM 2 OB. ZABARDOWICE  
Nr Dz. 144/11

5. Przynależność administracyjna

województwo **DOLNOŚLĄSKIE**  
gmina *i pow.* **OŁAWA**

6. Poprzednie nazwy miejscowości

1350 Siffridsdorf, 1830 Seifersdorf,  
1875 - 1945 Seiffersdorf

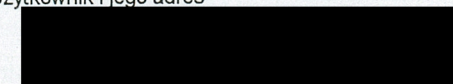
7. Przynależność administracyjna przed 1 VI 1975

województwo **WROCŁAWSKIE**  
powiat **OŁAWA**

8. Właściciel i jego adres

AGENCJA WŁASNOŚCI ROLNEJ SKARBU  
PAŃSTWA, ODDZIAŁ WROCŁAW  
UL. MIŃSKA 60, 54 - 610 WROCŁAW

9. Użytkownik i jego adres



10. Rejestr zabytków

Nr

*583/A/05*

z dnia

*27.09.2005*



## Historia

Historia pałacu w Zabardowicach związana jest z dziejami wsi, której początków należy doszukiwać się w średniowieczu. Jak informują przekazy źródłowe wieś Zabardowice, jak większość wsi w okręgu olawskim, została lokowana na prawie niemieckim około połowy XIII wieku (1253). Według tych samych przekazów nazwa wsi (niem. Seiffersdorf) pochodzić ma od imienia Seifried=Siegfrid (pol. Zygfryd). Zdaniem Zimmermanna początki wsi są związane z działalnością na Śląsku Rycerskiego Zakonu Templerariuszy.

Więcej informacji o właścicielach dóbr pochodzi z końca XVIII wieku. W tym czasie majątek był w posiadaniu rodziny von Rotów, a następnie (około 1789 roku) nieznanego z imienia von Grunda. Od 1845 roku dobro należało do Wilhelma Josepha Hoffmanna, który przypuszczalnie odsprzedał je w 1873 roku staroście powiatowemu Wilhelmowi Schillerowi. Majątek w posiadaniu rodziny Schillerów pozostawał do 1902 roku. Od 1905 roku do 1945 roku kolejnym ostatnim właścicielem Zabardowic została spółka Zuckerfabrik Neugebauer & Co z siedzibą w Brzegu.

Mapa topograficzna terenu pochodząca z 1824 roku (Uhrmesstischblatt) ukazuje pałac wzniesiony na planie prostokąta, obok którego po zachodniej stronie znajduje się budynek pomocniczy, zachowany do dnia dzisiejszego. Około roku 1830 pojawia się wzmianka o rezydencji szlacheckiej w Zabardowicach, określonej jako „Schloß”. Wyraźna różnica w grubości murów części północnej pałacu, kolebkowo sklepienie piwnice, dekoracyjne renesansowe formy występujące na obramieniach otworów okiennych w północnej i zachodniej elewacji oraz dekoracja wewnętrznego otworu drzwiowego w północnej części pierwszej kondygnacji wskazują, że pałac powstał zapewne w XVI wieku. Przypuszczalnie w późniejszym czasie w pomieszczeniach północnych i północno - zachodnich na pierwszej kondygnacji, na sklepieniach kolebkowych z lunetami wykonano w tynku listwy.

Pod koniec XIX wieku dokonano gruntownych zmian na elewacjach: wschodniej, południowej i północnej, w wyniku czego pałac uzyskał historyczną - neorenesansową formę. Otwory okienne drugiej kondygnacji ozdobiono trójkątnymi naczółkami, naroża pałacu zaakcentowano

c.d. załącznik nr 1

## Sytuacja

### Sytuacja

Zespół pałacowo-folwarczny położony jest w środkowej części miejscowości, po zachodniej stronie drogi prowadzącej z Olawy do Lizawic. Zabudowania zespołu zgrupowane zostały wokół czworobocznego dziedzińca. Pałac usytuowany w zachodniej części założenia, od majdanu oddzielono wysokim pełnym kamiennym murem i żywopłotem. Po północnej stronie pałacu rośnie kępa starodrzewu, po stronie południowo-zachodniej założono niewielki staw. W bezpośrednim otoczeniu pałacu, po jego zachodniej stronie znajduje się oficyna oraz współcześnie wzniesione zabudowania gospodarcze. Na północ i zachód od pałacu rozciąga się park krajobrazowy.

### Materiał, konstrukcja, technika

*fundamenty:* murowane z cegły i kamienia (granit) na zaprawie wapiennej,  
*ściany konstrukcyjne:* murowane z cegły, w części z kamienia (granit) na zaprawie wapiennej, tynkowane,

*ściany działowe:* murowane z cegły na zaprawie wapiennej i wapienno-cementowej, tynkowane malowane,

*detal architektoniczny:* wykonany w tynku; w elewacjach półn., zach. i półd. zachowane również obramienia okienne z piaskowca i granitu; lukarny drewniane,

*sklepienia i stropy:* w piwnicy sklepienia kolebkowe ceglane; na pierwszej kondygnacji, w części północnej sklepienia kolebkowe z lunetami, tynkowane malowane; w pozostałych pomieszczeniach kondygnacji pierwszej i na kondygnacji drugiej stropy drewniane z podsufitką, tynkowane,

*więźba dachowa:* drewniana, złożona z poziomych belek, krokwie skrajne wsparte na sporadycznie ustawionym stolcach; boczne połacie dachu wsparte na zastrzałach,

*pokrycie dachu:* połacie wschodnia kryta łupkiem, połacie zachodnia kryta eternitem,

*posadzki i podłogi:* w piwnicy posadzka ceglana, w części cementowa; na kondygnacji pierwszej - w hallu oraz w pomieszczeniach w północnej części pałacu posadzki z płytek ceramicznych dwubarwnych; w pozostałych pomieszczeniach pierwszej i drugiej kondygnacji podłogi drewniane - deski,

c.d. załącznik. nr 1



14. Kubatura  około 3862 m3	15. Powierzchnia użytkowa około 498 m2	16. Przeznaczenie pierwotne pałac	17. Użytkowanie obecne budynek mieszkalny
18. Prace budowlane i konserwatorskie, ich przebieg i dokumentacja  lata 1950-1985 - remonty bieżące pomieszczeń mieszkalnych i biurowych, naprawy instalacji elektrycznej, zmiana pokrycia zachodniej połaci dachu na płyty eternitowe		19. Stan zachowania (fundamenty, ściany zewnętrzne, ściany wewnętrzne, sklepienia, stropy, konstrukcja dachu, wyposażenie i instalacje)  - fundamenty - w znacznym stopniu zawilgocone - ściany zewnętrzne - w wielu miejscach spękane, na znacznej powierzchni pozbawione tynku; zaprawa między ceglami w dużym stopniu wypłukana - ściany wewnętrzne - stan zachowania dobry - detal architektoniczny - zachowany w stanie zadowalającym - sklepienia i stropy - stan zachowania dobry - dach - więźba dachowa utrzymana w stanie dobrym; pokrycie dachu w kilku miejscach uszkodzone - wyposażenie - stolarka okienna i drzwiowa zachowane w stanie dobrym - instalacje - wymagają remontu	
		20. Najpilniejsze postulaty konserwatorskie  *remont kapitalny - osuszenie piwnic - kłamrowanie ścian konstrukcyjnych - likwidacja zawilgocenia ścian - przywrócenie stanu pierwotnego elewacji północnej - tynkowanie elewacji - uzupełnienie detalu architektonicznego - uzupełnienie pokrycia dachu - remont balustrady schodów wewnętrznych - modernizacja instalacji wodno-kanalizacyjnej i elektrycznej *obiekt należy wpisać do rejestru zabytków	



21. Akta archiwalne (rodzaj akt, numer i miejsce przechowywania)

brak

22. Bibliografia

- dr K. Eisert, Die Ortsnamen des Kreises Ohlau,  
W: Heimat - Kalendar für Stadt und Kreis Ohlau, Ohlau 1928, s. 118.
- G. Heintz, Kreis und Stadt Ohlau in Schlesien von den Anfängen bis zum Jahre 1521, St. Michael 1982.
- J.G. Knie, Alphabetisch - Statistisch - Topographische Uebersicht aller Dörfer, Flecken, Städte und andere Ort der Königlichen Provintz Schlesien, Breslau 1830, 1845.
- H. Ciesielski z zespołem, Ewidencja założenia ogrodowo - parkowego w Zabardowicach, Wrocław 1987, mps. w posiadaniu ROSiOŚK Wrocław.
- M. Pastotff, Schlesische Güteradressbuch, Breslau 1876.
- Schlesisches Güteradressbuch, za lata: 1866, 1873, 1894, 1895, 1898, 1902, 1905, 1909, 1910, 1912, 1917, 1926, 1930.
- K. Wartenberg, Wytczne konserwatorskie do planu ogólnego zagospodarowania przestrzennego gminy Oława, Wrocław 1993, mps. w posiadaniu Oddziału Wojewódzkiego Służby Ochrony Zabytków, Wrocław ul. Bernardyńska 5.
- F.A. Zimmermann, Beyträge zur Beschreibung von Schlesien, Brieg 1783.

23. Źródła ikonograficzne i fotografie (rodzaj, miejsce przechowywania, sygnatury)

24. Uwagi różne

25. Opracował

tekst	Andrzej Czyszczoń II 1999	A, Wysecz04
plany, rysunki	Andrzej Czyszczoń II 1999	A, Wysecz04
zdjęcia fotograficzne	Andrzej Czyszczoń II 1999	A, Wysecz04
miejsce przechowywania negatywów MNRiPRS w Szreniawie		

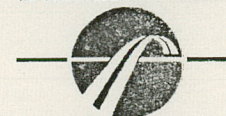
KARTA PO WYPEŁNIENIU PODLEGA OCHRONIE NA PODSTAWIE PRZEPISÓW PRAWA AUTORSKIEGO

26. Adnotacje o inspekcjach, informacje o zmianach (daty, imiona i nazwiska wypełniających)

27. Załączniki

Wkładki do kart ewidencyjnych - szt. 11

WSPÓLFINANSOWANE PRZEZ FUNDACJĘ  
WSPÓŁPRACY POLSKO-NIEMIECKIEJ  
ZE ŚRODKÓW  
REPUBLIKI FEDERALNEJ NIEMIEC



MITFINANZIERT VON DER STIFTUNG  
FÜR DEUTSCH-POLNISCHE  
ZUSAMMENARBEIT AUS MITTELN  
DER BUNDESREPUBLIK DEUTSCHLAND



1. Miejscowość, gmina, województwo	2. Obiekt (nazwa jak w karcie)	3. Zawartość wkładki (nazwa obiektu lub materiału uzupełniającego)
ZABARDOWICE, OŁAWA DOLNOŚLĄSKIE	PAŁAC	c.d. punktu 12, 13

**c.d. rubryki nr 12**

wyrobionymi w tynku boniami o gładkich lustrach, a poszczególne kondygnacje wyróżniono profilowanymi gzymsami. Prawdopodobnie w tym samym czasie zmieniono konstrukcję dachu skrywając w mansardowych połaciach użytkowe poddasze. Wtedy też dobudowano drewniany ganek. Przy pałacu w końcu XIX wieku założono park krajobrazowy (wpisany do rejestru zabytków nr 561/W z dnia 27.12.1984).

Pałac przebudowany w stylu neorenesansowym.

**c.d. rubryki nr 13**

*schody:* wewnętrzne: drewniane na każdej kondygnacji jednobiegowe na początku i końcu biegu zabiegowe zabezpieczone balustradą z toczonych tralek, z kanelowanym słupkiem w dolnej części zdobionym liśćmi akantu;

schody zewnętrzne wyrównawcze na osi elewacji wsch. jednobiegowe o granitowych stopniach, ujęte ceglanymi tynkowanymi policzkami; schody przy elewacji północnej o granitowych stopniach, dwubiegowe łamane, *okna:* drewniane skrzynkowe, czeropolowe, ze śłemeniem przechodnim i z listwą przymykową zdobioną kanelowaną półkolumną; w części elewacji północnej i części elewacji zachodniej okna drewniane pojedyncze krosnowe zabezpieczone kutymi kratami,

*drzwi:* drewniane; drzwi wejścia głównego dwuskrzydłowe płycinowe pełne z nadświetłem zamkniętym łukiem odcinkowym, górne płyciny zdobione rozetą; w hallu drzwi dwuskrzydłowe płycinowe przeszklone w połowie wysokości; na kondygnacji pierwszej w części półn.-wsch. drzwi drewniane pobite blachą, wzmocnione listwami tworzącymi kratownicę, w drzwiach zachowany oryginalny zamek; w pozostałych pomieszczeniach drzwi jednoskrzydłowe płycinowe pełne; na kondygnacji drugiej w części półn. drzwi jednoskrzydłowe płycinowe pełne z niewielką drewnianą supra-

portą wspartą na wolutowych konsolach, zwieńczoną wydatnym profilowanym gzymsem,

**Rzut**

Pałac wzniesiony na planie prostokąta, dwutraktowy. Klatka schodowa usytuowana w środkowej części traktu zachodniego. Pomieszczenia połączone amfiteatrowo. Przy elewacji wschodniej (fasadzie), na osi środkowej otwarty drewniany ganek poprzedzony jednobiegowymi schodami; przy osi pierwszej od południa współczesne jednobiegowe schody. Na osi elewacji północnej aneks na planie kwadratu, do którego prowadzą dwubiegowe łamane schody. Od skrajnych części fasady wyprowadzono kamienny mur.

**Bryła**

Bryła zwarta. Budynek dwukondygnacyjny, podpiwniczony, z użytkowym poddaszem; kryty dachem dwuspadowym ściętym. Na dachu lukarny. W połaci wsch., nad osią środkową fasady, duża lukarna z prostokątnym otworem okiennym ujęta spływami wolutowymi, zwieńczona trójkątnym naczółkiem; otwór okienny flankowany kanelowanymi pilastrami o tokańskich głowicach, nad którymi płyciny dekorowane rautem. Nad osią drugą i szóstą od południa niewielkie lukarny z prostokątnym otworem okiennym, ujętym spływami wolutowymi, zwieńczone trójkątnym naczółkiem. W połaci zachodniej pięć lukarn o formie analogicznej jak skrajne lukarny w połaci wschodniej. Elewacje północna i południowa zwieńczone prostokątnymi szczytami ujętymi spływami wolutowymi. Na osi fasady (elewacja wschodnia) jednokondygnacyjny otwarty ganek kryty dachem dwuspadowym o niewielkim nachyleniu połaci. Na osi elewacji północnej niewysoki aneks.



## Elewacje

Elewacja wschodnia (fasada).

W kondygnacji I sześciosiowa, skrajna północna część elewacji bez otworu okiennego. W kondygnacji II siedmioosiowa. W przyziemiu elewacji prostokątne okna piwnic. W kondygnacji I elewacja zdobiona pseudoboniami; w kondygnacji II gładko tynkowana. Naroża elewacji dekorowane prostokątnymi boniami.

W kondygnacji I na osi środkowej zamknięty łukiem odcinkowym otwór drzwiowy wejścia głównego ujęty szeroką profilowaną opaską. Wejście poprzedzono otwartym gankiem o drewnianej konstrukcji, przykrytym dwuspadowym dachem o niewielkim nachyleniu połaci. Na ganek prowadzą szerokie jednobiegowe schody ujęte policzkami. W pozostałych osiach kondygnacji I pierwotnie prostokątne otwory okienne ujęte szerokimi profilowanymi uszakowymi opaskami; obecnie w osi pierwszej od południa otwór okienny zamurowano i wykuto prostokątny otwór drzwiowy, do którego prowadzą jednobiegowe schody; nad drzwiami prowizoryczne drewniane zadaszenie.

Kondygnacja I fasady zwieńczona szerokim profilowanym gzymsem międzykondygnacyjnym.

W kondygnacji II elewacja siedmioosiowa. W pierwszych sześciu osiach od północy prostokątne otwory okienne, w osi siódmej prostokątne ślepe okno. Otwory okienne i ślepe okno ozdobiono obramieniem złożonym z szerokich profilowanych uszakowych opasek spiętych kluczem z rautem; prostokątne podokienniki ujęte kanelowanymi listwami, wypełnia rozeta oraz płyciny zdobione rautami. Całość obramienia wieńczy trójkątny naczółek. Okno osi środkowej fasady flankowane jest szerokimi boniowanymi lizenami. Całość fasady wieńczy wydatny profilowany gzyms koronujący.

Elewacja południowa

Elewacja czteroosiowa; symetryczna. W każdej z osi, na obu kondygnacjach prostokątne otwory okienne. Podziały architektoniczne oraz forma detalu architektonicznego elewacji analogiczne jak na fasadzie.

W przyziemiu we wschodniej części elewacji niewielki otwór okienny w szerokim kamiennym obramieniu; w części zachodniej prostokątny otwór

drzwiowy. Elewacja zwieńczona wysokim prostokątnym pięcioosiowym szczytem ujętym spływami wolutowymi. Szczyt artykułowany jest toskańskimi pilastrami. W osiach 1, 3 i 5 od wschodu prostokątne ślepe okna obramione wąskimi opaskami, powyżej owalne płyciny. W osiach 2 i 4 prostokątne otwory okienne w wąskich opaskach; nad nimi niewielkie prostokątne otwory okienne. Szczyt zwieńczony belkowaniem, o szerokim fryzie, w którego dolnej części powtórzenie głowic pilastrów, zakończonym wąskim profilowanym gzymsem.

Elewacja północna

Elewacja północna w kondygnacji I trójosiowa, w kondygnacji II dwuosiowa. Podziały architektoniczne oraz forma detalu architektonicznego elewacji analogiczne jak w fasadzie, jednak w obu kondygnacjach elewacja gładko tynkowana.

W kondygnacji I w osi środkowej prostokątny otwór drzwiowy w profilowanej opasce, w osiach skrajnych niewielkie prostokątne otwory okienne w kamiennych profilowanych obramieniach. W dolnej części elewacji prostokątny aneks, z którego wejście do piwnicy, nad nim wejście do pomieszczeń I kondygnacji; na aneks prowadzą dwubiegowe łamane schody. W kondygnacji II w osi pierwszej od zachodu prostokątny otwór okienny, w osi drugiej prostokątne ślepe okno.

Elewacja zwieńczona szczytem analogicznym jak elewacja południowa.

Elewacja zachodnia

Elewacja zachodnia w kondygnacji I siedmioosiowa, w kondygnacji II sześciosiowa, niesymetryczna. Pierwotnie gładko tynkowana o narożach zdobionych boniami. W przyziemiu w środkowej części elewacji otwór drzwiowy zamknięty łukiem odcinkowym, po jego północnej stronie wąski prostokątny otwór okienny. W kondygnacji pierwszej w osiach 2, 3, 4 i 5 od południa prostokątne otwory okienne w wąskich profilowanych opaskach; w osi 1 prostokątne ślepe okno w analogicznym obramieniu. W osi 6 i 7, założone nieco niżej od pozostałych, prostokątne otwory okienne; otwór osi 7 w szerokim kamiennym profilowanym obramieniu. W kondygnacji II w pięciu pierwszych osiach od północy prostokątne otwory okienne w wąskich profilowanych opaskach, w osi szóstej prostokątne ślepe okno w analogicznym obramieniu. Elewacja zwieńczona szerokim wydatnym profilowanym gzymsem koronującym.



1. Miejscowość, gmina, województwo	2. Obiekt (nazwa jak w karcie)	3. Zawartość wkładki (nazwa obiektu lub materiału uzupełniającego)
ZABARDOWICE, OŁAWA DOLNOŚLĄSKIE	PAŁAC	c.d. punktu 13, spis ilustracji

## Wnętrza

W północnej części budynku znajdują się pomieszczenia sklepione kolebką z lunetami.

## Instalacje

elektryczna, wodno-kanalizacyjna, odgromowa.

## Spis ilustracji:

1. widok ogólny pałacu od południowego - wschodu,
2. plan orientacyjny,
3. rzut pałacu pomniejszony,
4. plan sytuacyjny folwarku,
5. rzut pałacu,
6. widok ogólny pałacu od południowego - wschodu,
7. fasada (elewacja wschodnia),
8. widok ogólny pałacu od północnego - zachodu,
9. elewacja zachodnia,
10. elewacja południowa
11. elewacja południowa, fragment
12. elewacja północna
13. elewacja północna, widok ogólny,
14. elewacja północna, szczyt,
15. naroże północno - zachodnie, fragment boniowania,
16. naroże południowo - zachodnie, fragment boniowania,
17. elewacja wschodnia, ganek,
18. elewacja wschodnia, otwór okienny I kondygnacji,

19. elewacja wschodnia, otwór okienny II kondygnacji,
20. gzyms międzykondygnacyjny,
21. elewacja wschodnia, ślepe okno,
22. elewacja północna, otwór okienny,
23. elewacja zachodnia, otwór okienny,
24. elewacja zachodnia, otwór okienny,
25. elewacja zachodnia, otwór okienny,
26. elewacja zachodnia, ślepe okno,
27. elewacja zachodnia, otwory okienne II kondygnacji,
28. elewacja południowa, otwór okienny piwnicy,
29. elewacja wschodnia, lukarna,
30. elewacja wschodnia, lukarna,
31. elewacja zachodnia, lukarny,
32. pomieszczenie w północno - wschodniej części pałacu,
33. pomieszczenie w północno - wschodniej części pałacu,
34. pomieszczenie w północno - wschodniej części pałacu, fragment sklepienia,
35. drzwi w pomieszczeniu w północno - wschodniej części pałacu,
36. drzwi (j.w.), fragment,
37. drzwi (j.w.), zamek,
38. pomieszczenie w północno - zachodniej części pałacu, fragment sklepienia,
39. pomieszczenie w północno - zachodniej części pałacu, fragment sklepienia,
40. pomieszczenie w północno - zachodniej części pałacu, fragment sklepienia,
41. pomieszczenie w północno - zachodniej części pałacu,
42. drzwi wejścia głównego,
43. hall,
44. hall, drzwi,
45. I kondygnacja, hall,
46. I kondygnacja, drzwi,
47. klatka schodowa,
48. klatka schodowa,



49. schody,
50. schody, słupek,
51. schody, balustrada,
52. schody, słupek,
53. II kondygnacja, hall,
54. II kondygnacja, drzwi,
55. wieżba dachowa,
56. wieżba dachowa,
57. piwnica,
58. piwnica,
59. ogrodzenie, fragment,
60. Messtischblatt z 1884/1942.



1. Miejscowość, gmina, województwo

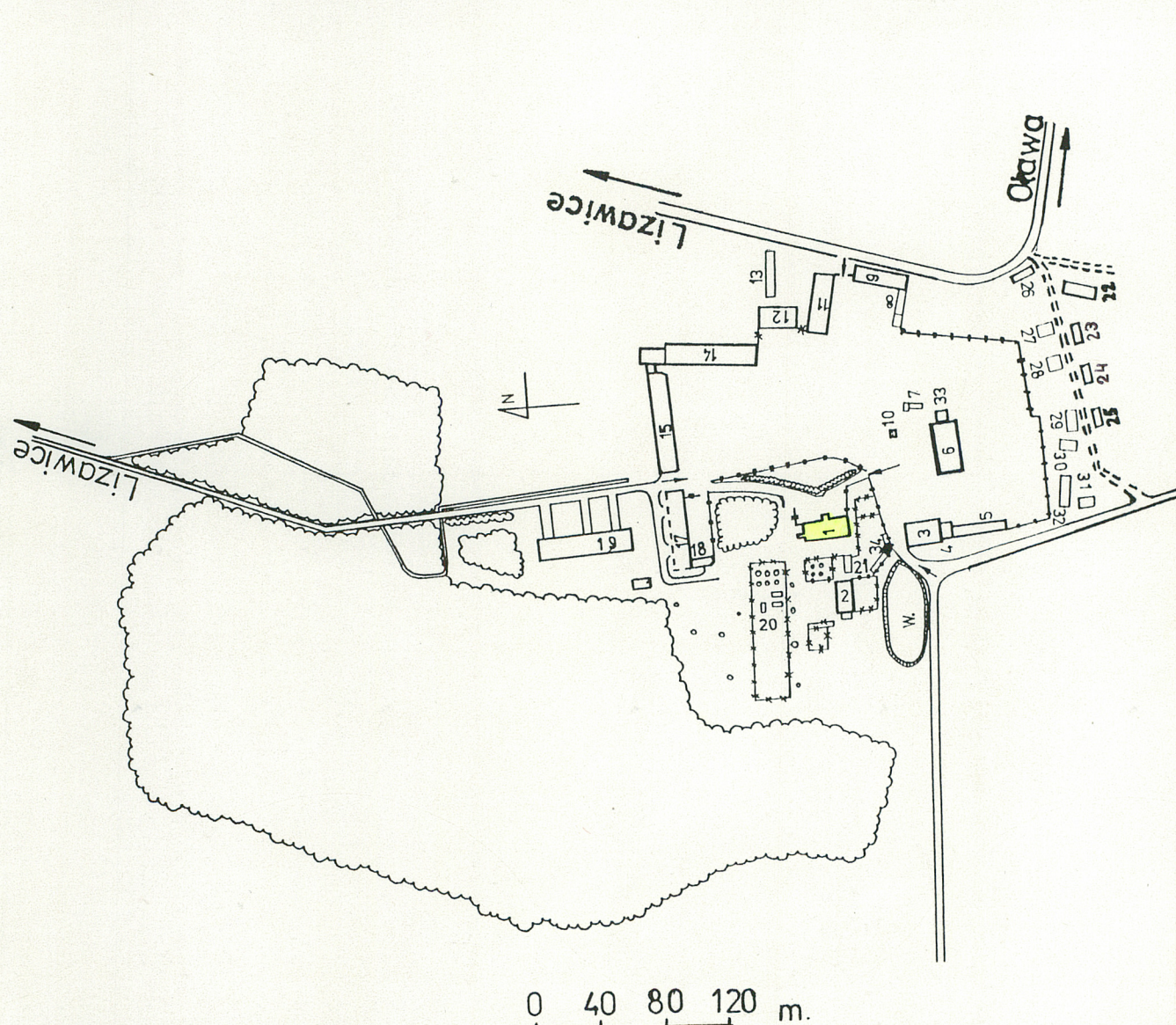
ZABARDOWICE OŁAWA  
DOLNOŚLĄSKIE

2. Obiekt (nazwa jak w karcie)

PAŁAC

3. Zawartość wkładki (nazwa obiektu lub materiału uzupełniającego)

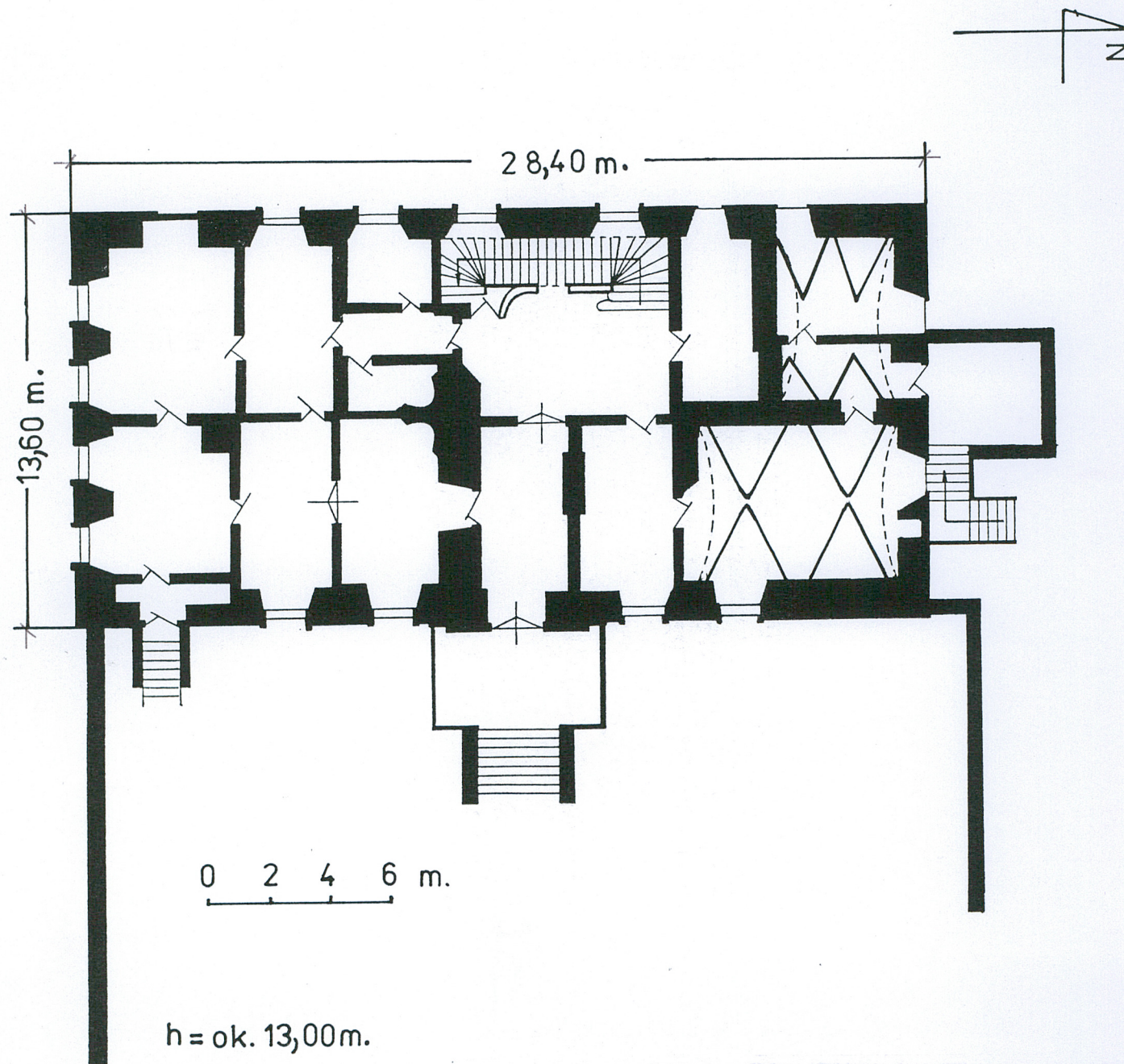
PLAN FOLWARKU, RZUT PAŁACU



Legenda:

1. pałac
2. dom mieszkalny
3. magazyn zbożowy
4. budynek gospodarczy
5. magazyn
6. wiatła
7. stacja paliw
8. budynek gospodarczy
9. obora
10. budynek wagi
11. obora
12. współczesny budynek mieszkalny
13. współczesny budynek gospodarczy
14. obora
15. obora
16. basen
17. stodoła
18. współczesny budynek gospodarczy
19. współczesny budynek gospodarczy
20. współczesne budynki gospodarcze
21. współczesny budynek gospodarczy
22. budynek mieszkalny pracowników folwarku
23. budynek mieszkalny pracowników folwarku
24. budynek mieszkalny pracowników folwarku
25. budynek mieszkalny pracowników folwarku
26. budynek mieszkalny
27. współczesny budynek mieszkalny pracowników PGR
28. współczesny budynek mieszkalny pracowników PGR
29. współczesny budynek mieszkalny pracowników PGR
30. budynek gospodarczy
31. budynek mieszkalny
32. budynek gospodarczy
33. kuchnia ze stelmachownią
34. lodownia







1. Miejscowość, gmina, województwo

**ZABARDOWICE, OŁAWA  
DOLNOŚLĄSKIE**

2. Obiekt (nazwa jak w karcie)

**PAŁAC**

3. Zawartość wkładki (nazwa obiektu lub materiału uzupełniającego)

**DOKUMENTACJA FOTOGRAFICZNA**



6



7



8



9





10



11



12



1. Miejscowość, gmina, województwo

ZABARDOWICE, OŁAWA  
DOLNOŚLĄSKIE

2. Obiekt (nazwa jak w karcie)

PAŁAC

3. Zawartość wkładki (nazwa obiektu lub materiału uzupełniającego)

DOKUMENTACJA FOTOGRAFICZNA



13



14



15





16



17



18



19



1. Miejscowość, gmina, województwo

**ZABARDOWICE, OŁAWA  
DOLNOŚLĄSKIE**

2. Obiekt (nazwa jak w karcie)

**PAŁAC**

3. Zawartość wkładki (nazwa obiektu lub materiału uzupełniającego)

**DOKUMENTACJA FOTOGRAFICZNA**



20



21



22





23



24



25



1. Miejscowość, gmina, województwo

**ZABARDOWICE, OŁAWA  
DOLNOŚLĄSKIE**

2. Obiekt (nazwa jak w karcie)

**PAŁAC**

3. Zawartość wkładki (nazwa obiektu lub materiału uzupełniającego)

**DOKUMENTACJA FOTOGRAFICZNA**



26



27



28





29



30



31



32



1. Miejscowość, gmina, województwo

**ZABARDOWICE, OŁAWA  
DOLNOŚLĄSKIE**

2. Obiekt (nazwa jak w karcie)

**PAŁAC**

3. Zawartość wkładki (nazwa obiektu lub materiału uzupełniającego)

**DOKUMENTACJA FOTOGRAFICZNA**



33



34



35



36





37



39



41



38



40



1. Miejscowość, gmina, województwo

**ZABARDOWICE, OŁAWA  
DOLNOŚLĄSKIE**

2. Obiekt (nazwa jak w karcie)

**PAŁAC**

3. Zawartość wkładki (nazwa obiektu lub materiału uzupełniającego)

**DOKUMENTACJA FOTOGRAFICZNA**



42



43



44





45



46



47



48



1. Miejscowość, gmina, województwo

**ZABARDOWICE, OŁAWA  
DOLNOŚLĄSKIE**

2. Obiekt (nazwa jak w karcie)

**PAŁAC**

3. Zawartość wkładki (nazwa obiektu lub materiału uzupełniającego)

**DOKUMENTACJA FOTOGRAFICZNA**

49



50



51





52



53



54



55



56



1. Miejscowość, gmina, województwo

ZABARDOWICE, OŁAWA  
DOLNOŚLĄSKIE

2. Obiekt (nazwa jak w karcie)

PAŁAC

3. Zawartość wkładki (nazwa obiektu lub materiału uzupełniającego)

DOKUMENTACJA FOTOGRAFICZNA



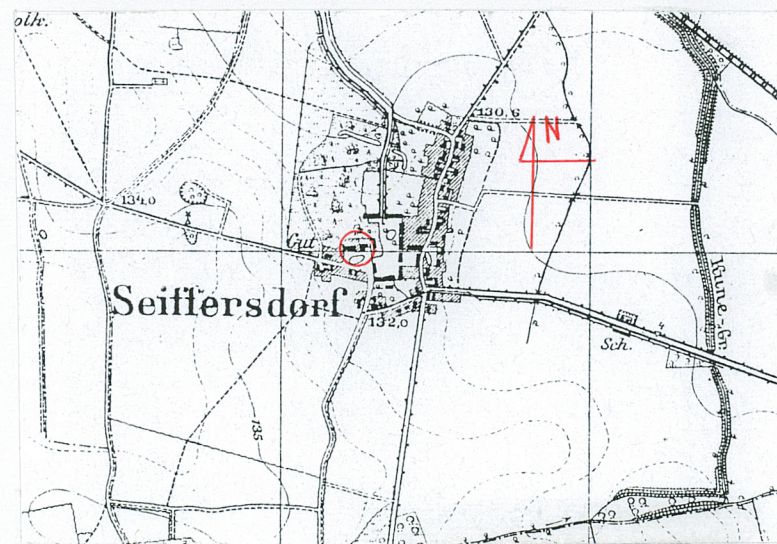
57



58



59



60