

1. Obiekt

069/4 ZESPÓŁ BRAMNY (WSCHODNI) - BRAMA I STROŻÓWKA

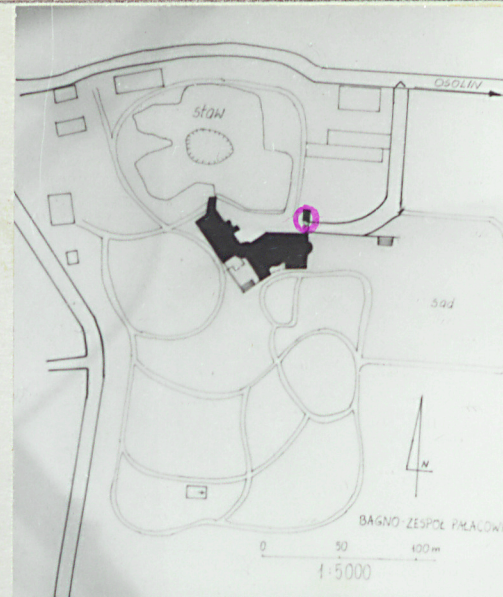
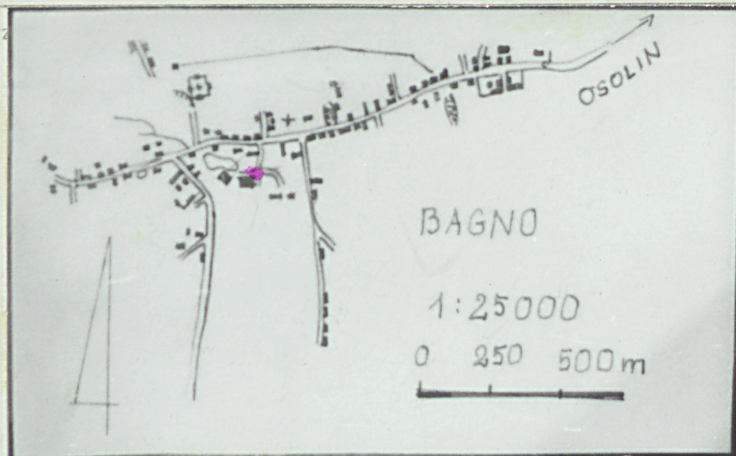
2. Czas powstania

ok. 1913

3. Miejscowość

BAGNO

11. Zdjęcia, plan sytuacyjny, rz



4. Adres

nr hipoteczny

5. Przynależność administracyjna

województwo wrocławskie

gmina Oborniki śl.

pow. TRZEBNICA

6. Poprzednie nazwy miejscowości

Heinzendorf

7. Przynależność administracyjna
przed 1.VI.1975 r.

województwo wrocławskie

powiat Trzebnica

8. Właściciel i jego adres

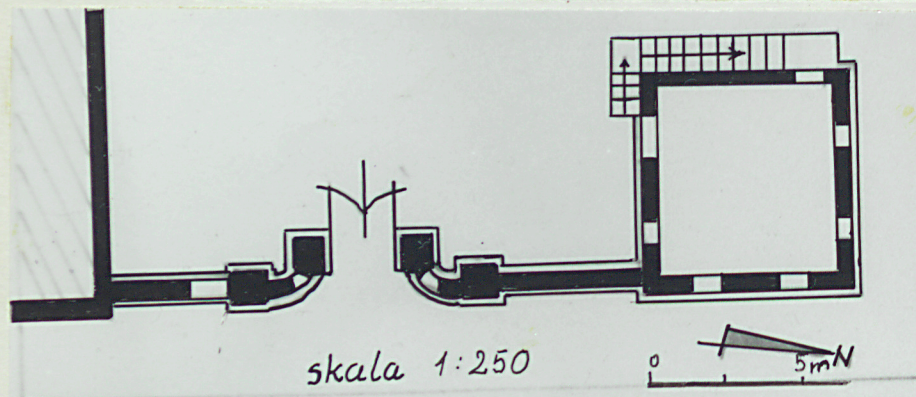
Zakon OO Salwatorianów

9. Użytkownik i jego adres

Wyższe Seminarium Duchowne
OO Salwatorianów w Bagnie

10. Rejestr zabytków

Nr A/1002 data 26.03.2007



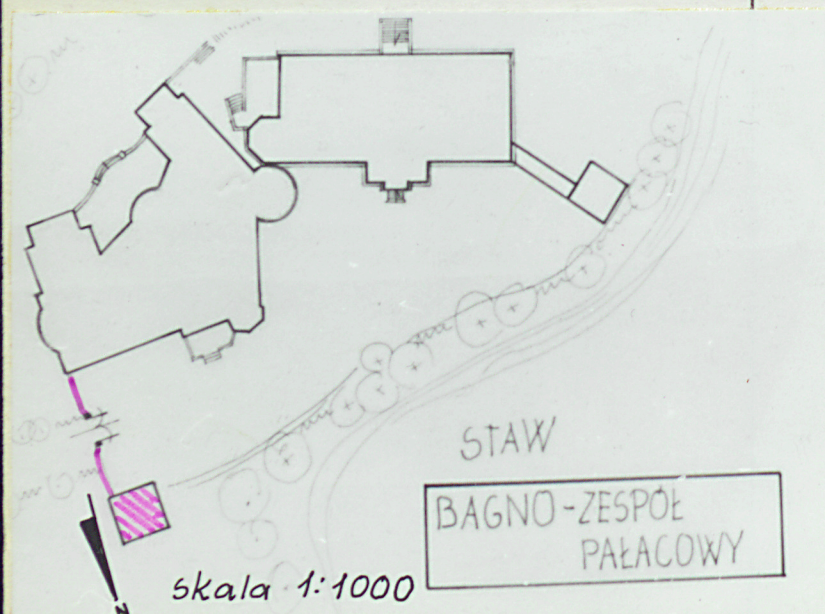
wym. rzutu
6,8x6,8
wys. ok. 8m



autor zdjęć
data wykonania
miejsce przechowywania nega

Neobarokowy zespół bramny wraz ze stróżówką zbudowany został ok. 1913 podczas rozbudowy założenia pałacowego w Bagnie.

Właścicielem dóbr w Bagnie był wówczas (od 1905r.) kupiec i browarnik z Wrocławia Georg Kiessling.




Sytuacja: Neobarokowy zespół bramny i stróżówka należą do zespołu pałacowego położonego we wsi Bagno, na południe od drogi do Osolina, od której prowadzi droga dojazdowa do bramy.

Przebiegające po zarysie łuków mury ujmujące bramę, rozpięte są między północno-wschodnim narożnikiem XX-wiecznego skrzydła a narożnikiem położonej nad stawem stróżówki.

Stróżówka :

Fundamenty-cegła i kamień (niski cokół kamienny z niewielką odsadzką) ściany ceglane, strop płaski, więźba dachowa drewniana, dach kryty dachówką karpiówką podwójnie w koronkę, schody zewnętrzne kamienne, drzwi drewniane. Rzut-kwadratowy, : bryła prostopadłościenna na niskim cokole kamiennym, kryta namiotowym dachem z prostopadłościennym kominem w szczycie. Elewacja południowa (od dziedzińca) - z boku wejście prostokątne i małe okienko w 2-giej osi, w II kond. 2 okna prostokątne z okiennicami, północna (od str. stawu) i wschodnia (od str. drogi dojazdowej) - 2 małe okienka w parterze i 2 większe prostokątne z okiennicami w II kond. zachodnia - na wys. II kond. prostokątne wejście umieszczone z boku: prowadzi do niego przylegające do stróżówki zewnętrzne schody.

Brama: cokół kamienny, mur ceglany tynkowany, kryty dwuspadowym daszkiem-ceramiczna dachówka karpiówka kładzona podwójnie w koronkę. Zespół bramny składa się z 4-ch odcinków : 2 prostych - rozpiętych między półn.-wsch. narożnikiem "nowego" pałacu i pd.-zach. narożnikiem stróżówki a dwoma słupkami na rzucie kwadratowym i 2-ch odcinków przebiegających po zarysie łuku między tymi słupkami i 2-ma słupkami nieco wyższymi i cofniętymi ku dziedzińcowi. Między środkowymi, wyższymi słupkami ażurowa brama z prętów stalowych. W łukowatych odcinkach murów owalne "wole oczy" wypełnione kratą z prostych i skręconych prętów. Od str. narożnika pałacu przy zewnętrznym słupku - prostokątna bramka z furtką z prostych prętów.

14. Kubatura	15. Powierzchnia użytkowa	16. Przeznaczenie pierwotne	17. Użytkowanie obecne
ok. 190 m ³	ok. 65 m ²	stróżówka	stróżówka
18. Prace budowlane i konserwatorskie, ich przebieg i dokumentacja		19. Stan zachowania (fundamenty, ściany zewnętrzne, ściany wewnętrzne, sklepienia, stropy konstrukcje dachowe, pokrycie dachu, wyposażenie i instalacje)	
		stan dobry	
20. Najpilniejsze postulaty konserwatorskie			

21. Akta archiwalne (rodzaj akt, numer i miejsce przechowywania)

22. Bibliografia

"Dom Zakonny Salvatorianów w Bagnie"-praca zbiorowa
pod redakcją ks.A.Kiełbasy, Rzym-kraków 1981

23. Źródła ikonograficzne i fotografie (rodzaj, miejsce przechowywania, sygnatury)

24. Uwagi różne

25. Wypełnił

Małgorzata Moźdzynska

data listopad 1984

26. Sprawdził

imię i nazwisko

data

27. Załączniki