

1. Obiekt

Dom mieszkalny

2. Czas powstania

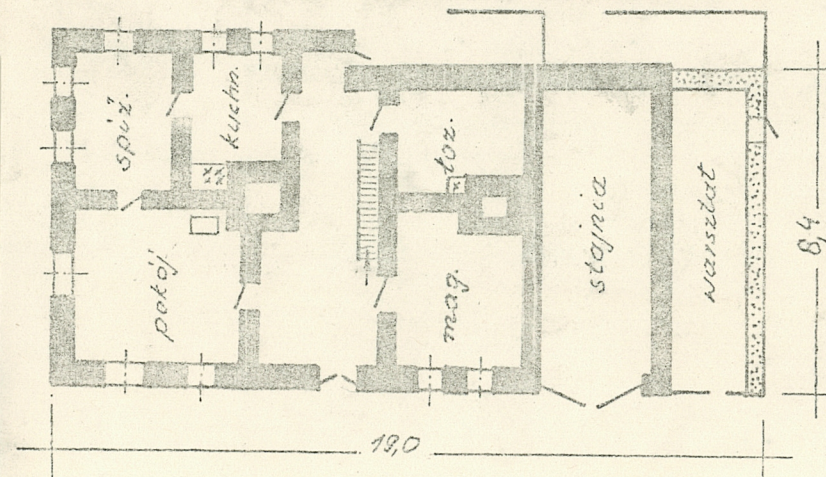
ok. 1860-70

3. Miejscowość

Stara Kamienica

7417

11. Zdjęcia, plan sytuacyjny, rzuty



4. Adres

Stara Kamienica - 101

nr hipoteczny

5. Przynależność administracyjna

województwo jeleniogórskiegmina Stara Kamienica

6. Poprzednie nazwy miejscowości

Alt-Kemnitz7. Przynależność administracyjna
przed 1.VI.1975województwo wrocławskiepowiat Jelenia Góra

8. Właściciel i jego adres

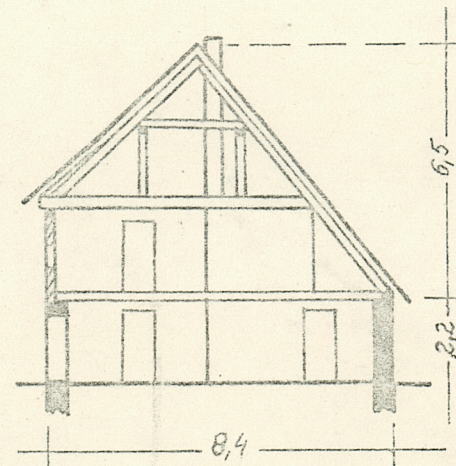
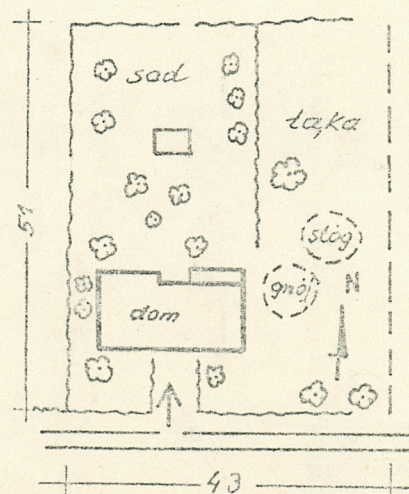
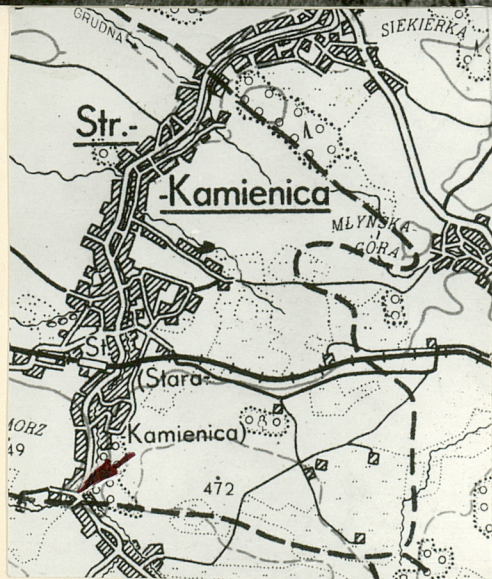


9. Użytkownik i jego adres



10. Rejestr zabytków

Nr data

autor zdjęć M. Trojan 12.10.1986 r

data wykonania

miejsce przechowywania negatywów

BSiDZ - Jelenia Góra

Niewiele wiadomo o historii budynku.

Powstał on około 1860-1870 roku. Zbudował go brat właściciela zagrony noszącej dzisiaj nr 100 / St. Kamienica /. W okresie międzywojennym ukształtowała się dzisiejsza bryła budynku, gdyż od strony tylnej dostawiono liczne dobudówki. Ostatnie przedwojenny właściciel był malarzem i miał tylko niedużą działkę ziemi.

Obecny właściciel [REDAKTOR] sprowadził się do tego domu w 1952 roku. Przejściowo mieszkali w nim osadnicy z "Centrali", którzy poważnie zdewastowali budynek. Obecny właściciel nie dokonał gruntownej przebudowy obiektu, lecz wykonał szerego znaczących usprawnień / cieszy się w okolicy opinią dobrego ślusarza /. Najważniejszą pracą jaką wykonał było osuszanie fundamentów. Miało to miejsce w roku 1978. Przy tej okazji właściciele wymienili najbardziej uszkodzone partie fundamentu. Praca ta była / jak twierdzą / bardzo ciężka i niebezpieczna.

Sytuacja: Dom mieszkalny usytuowany na skaraju wsi Stara Kamienica, od strony Kromnowa. Stoi równolegle do drogi, w odległości od niej około 10 m, w dość rozległej, oddzielonej płotem drewnianym zagrodzie. Zagroda jest mocno zadrzewiona, stąd Wprawdzie w dom stoi na terenie płaskim, lecz bezpośrednio za nim zaczyna się zauważalne wzniesienie. Poza omawianym obiektem s w zagrodzie stoi jedynie mała drewnutnia.

Konstrukcja ścian: Parter budynku wykonany jest z naturalnych kamieni polnych, spojonych / zdaniem właścicieli / zaprawą gliniano-wapienną z dodatkiem piasku. Z takiego samego materiału wykonany jest fundament, sięgający zdaniem P. Włodarczyków / por. punkt 12 / do głębokości 60 cm. Piętro ryglowe, o polach kratownicy wypełnionych cegłą suszoną, pokryte z zewnątrz szalunkiem.

Okna, Drzwi: Okna w większej części budynku stare. Tylko na parterze w części mieszczącej pokój - wymienione na nowe - stąd występują tam dwa okna szerokie, trójdzielne / "weneckie" /. Na piętrze okna z ościeżnicami drewnianymi / różne formy okien na fot /. Drzwi frontowe - dwuskrzydłowe, filungowe, z odrzwiami drewnianymi. Wejście do stajni przez szerokie wrota. Drzwi od warsztatu / pomysł obecnego właściciela / przesuwają się na szynach. Pozostałe drzwi w budynku / wewnętrzne / są jednoskrzydłowe filungowe / i płycinowe /.

Dach: Krokwiowy, podparty dwiema ściankami stolcowymi pośrodku długości dachu. Krokwie od strony południowej oparte zostały na belkach strópowych, od strony północnej - bezpośrednio na belce biegnącej wzdłuż ściany. Pokrycie dachu stanowi dachówka karpiówka. Dobudówki kryte papą.

Rzut: Na parterze: sieni, kuchnia, spiżarnia, pokój. Po drugiej stronie pomieszczenie magazynowe, łazienka / do 1981 pokój /, stajnia, oraz dobudowany warsztat. Z tyłu parterowe lub sięgające wysokości połowy - dobudówki na węgiel i opał. Na piętrze dwa pomieszczenia mieszkalne i dwa magazynowe, oraz sieni.

Bryła: prostokątny plan, Dość stromy dach, sięgający od stroyń póln-zach. parteru. Z tyłu charakterystyczne dobudówki / j.w /. Końce połaci dachowych podniesione przy pomocy przepustnic.

Elewacje. Parter w większej części otynkowany. Piętro szalowane deskami na "nakładkę" / ściana szczytowa od str. zach. / lub obite płytami i zamalowane farbą olejną / front - patrz fot. /.

Wyposażenie: schody jednobiegowe, proste. Kominy dwa, dwa piece ogrzewcze. Stropy drewniane nagie, w pom. mieszkalnych podłogi. w sieni oraz w stajni - posadzka betonowa.

Instalacje: elektryczna, hydrofor, Co, gaz tylko z butli, rynny metalowe.

14. Kubatura	15. Powierzchnia użytkowa	16. Przeznaczenie pierwotne	17. Użytkowanie obecne
1150 m ³	380 m ²	Dom mieszkalny	Dom mieszkalny
18. Prace budowlane i konserwatorskie, ich przebieg i dokumentacja Część remontów budynku wyjonano jeszcze przed 1945. Obecny właściciel wykonał we własnym zakresie osuszania fundamentów, wymienienia podłóg w pomieszczeniach parteru, wymiany dwóch okien. Wymienił drzwi frontowe i szalunek od strony frontowej, wybudował łazienkę i zmienił część pokrycia dachu, założył rynny.		19. Stan zachowania (fundamenty, ściany zewnętrzne, ściany wewnętrzne, sklepienia, stropy, konstrukcje dachowe, pokrycie dachu, wyposażenie i instalacje) Fundamenty - osuszone i częściowo wymienione. Ściany - widoczne są ubytki tynku. Pomimo zabiegów / jak w p. 12 odczuwa się wilgoć Dach - w dość dobrym stanie. Stropy - nieco osłabione. Szczególnie mocno ugina się strop nad pomieszczeniami mieszkalnymi piętra. Drzwi - w dobrym stanie. Okna - drobne ubytki stolarskie. Instalacje: sprawne, rynny wzdłuż całego budynku.	
20. Najpilniejsze postulaty konserwatorskie			

21. Akta archiwalne (rodzaj akt, numer i miejsce przechowywania)

22. Bibliografia

23. Źródła ikonograficzne i fotografie (rodzaj, miejsce przechowywania, sygnatury)

24. Uwagi różne

25. Wypełnił

26. Sprawdził

M. Trojan. 25.10. 86 r

1. Miejscowość

Stara Kamienica - 101

2. Obiekt (nazwa jak w karcie)

Dom mieszkalny

3. Zawartość wkładki (nazwa obiektu lub materiału uzupełniającego)

Fotografie

Widok od tyłu / od strony
zagrody nr 100 /

Okna parteru / cz. mieszk /



Fragm. piętra / ściany front. /



Naroże budynku



Drzwi frontowe

Wkładkę założył: Mieczysław Trojan
(imie, nazwisko, data)Miejsce przechowywania negatywów: BSiDZ - Jelenia Góra

r ODZ 1978 r.



Dobudówki z tyłu budynku



Okno w tylnej części parteru



Fragment piętra



Szczyt od str. zach.



Szalunek szczytu