

1. Obiekt

Dom mieszkalny

2. Czas powstania

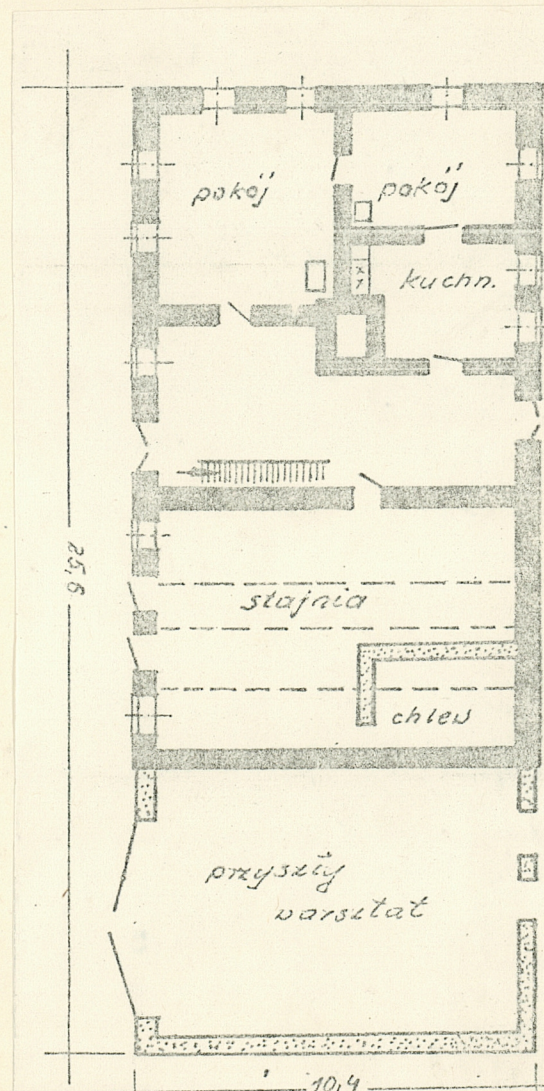
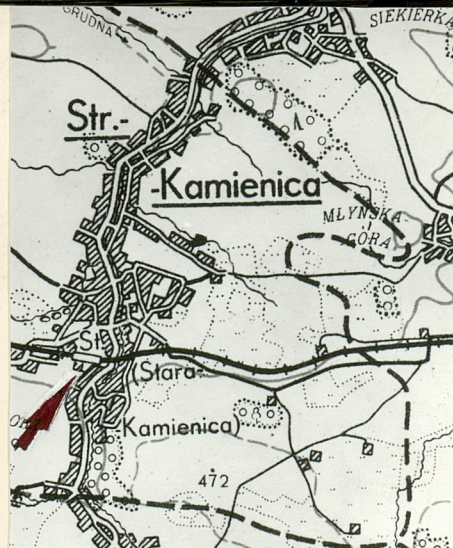
1880-1890

3. Miejscowość

Stara Kamienica

7416

11. Zdjęcia, plan sytuacyjny, rzuty



4. Adres

Stara Kamienica - 100

nr hipoteczny

5. Przynależność administracyjna

województwo jeleniogórskiegmina Stara Kamienicapow. JELENIA GÓRA

6. Poprzednie nazwy miejscowości

Atl-Kemnitz

7. Przynależność administracyjna
przed 1.VI.1975województwo wrocławskiepowiat Jelenia Góra

8. Właściciel i jego adres

9. Użytkownik i jego adres

10. Rejestr zabytków

Nr..... data

M. Trojan

autor zdjęć 12. 10, 86

data wykonania

miejsce przechowywania negatywów

BSiDZ - Jelenia Góra

12. Autorzy, historia obiektu, określenia stylu.

Budynek powstał przypuszczalnie w latach 1880-1890. Do roku 1945 mieszkał tutaj bogaty bauer. Obecni właściciele posiadają gospodarstwo wielkości 16 ha.

13. Opis (sytuacja, materiał i konstrukcja, rzut, bryła, elewacje, dach, wnętrze wyposażenie, instalacje)

Sytuacja: Budynek stoi w narożu czworokątnej zagrody, położonej na zboczu pagórka. w terenie odsłoniętym, w niedużej odległości od drogi głównej, na pograniczu Kromnowa. Budynek stoi ścianą szczytową do drogi. Jego cechą charakterystyczną jest to, że jest doskonale widoczny i, stojąc w eksponowanym miejscu, prezentuje się okazale. Ponadto w zagrodzie jest stodoła i s tajnia.

Konstrukcja ścian: Parter w zasadniczej części wykonany z naturalnego kamienia polnego, spojenego zaprawą cementowo-glinianą. Nowsza jego część, dobudowana po 1960, w której ma być przyszły warsztat, wykonana jest z cegły. Fundament na około 60 cm. z naturalnego kamienia, wystaje nad powierzchnię ziemi na ok. 10 cm. Piętro o konstrukcji ryglowej, z polami wypełnionymi cegłą / "pruski mur" /. Na piętrze niektóre ściany działowe posiadają wypełnienie szachulcowe. Stropy: drewniane, belkowe, jedynie nad stajnią i chlewem - odcinkowo. Wy. Podłogi w większości pomieszczeń, jedynie w stajni posadzka betonowa, w sieni natomiast z dużych, płaskich płyt kamiennych. Okna Na piętrze małe, dawne, nieotwieralne okna dwuczęściowe, dostosowane wymiarami do wielkości pół kratownicy. Niektóre otwory okienne na piętrze zamurowano lub zaszalowano. Na parterze - okna stare, dwuczęściowe, otwieralne, bez ościeżnic drewnianych. Drzwi frontowe posiadają kamienne odrzwia, portal łukowatego kształtu, z ozdobnym gzymsem. Mają one skrzydła filungowe, z wydzielonymi polami / górne i dolne / ułożonymi z listew / "dzwona" /. Przed nimi stare schody kamienne, czterostopniowe. Pozostałe drzwi w ścianie frontowej spągowe, jednoskrzydłowe. W dobudówce szerokie wrota, od strony tylnej brak drzwi. Piwnica o sklepieniu kamiennym pod kuchnią. Dach krokwiowy z dwiema ściankami stolcowymi, Krokwie oparte na belkach stropowych, a koniec połaci dachowych podniesiony nieco przez zastosowanie przepustnic. Tylne połacie dachowe pokryta jest karpiówką, przednia natomiast - dachówką zakładkową.

Rzut: Na parterze pokoje, kuchnia, pomieszczenia gospodarskie, warsztat. Na piętrze 3 pokoje oraz pomieszczenia magazynowe. Bryła prosta; plan prostokątny, dach dwuspadowy, brak dobudówek. Elewacje Parter pokryty tynkiem. Piętro - widoczna konstrukcja ryglowa. Część tylnej ściany i szczyt od strony pół zaszalowany.

Wyposażenie: Jeden przewód kominowy, dwa piece ogrzewcze, kuchenki węglowe na piętrze. Schody jednobiegowe proste.

Instalacje: elektryczna, CO. Budynek posiada rynny metalowe.

| | | | |
|---|---------------------------|---|------------------------|
| 14. Kubatura | 15. Powierzchnia użytkowa | 16. Przeznaczenie pierwotne | 17. Użytkowanie obecne |
| ok. 2200m ³ | ok. 470 m ² | Dom mieszkalny | Dom mieszkalny |
| 18. Prace budowlane i konserwatorskie, ich przebieg i dokumentacja Poważniejszych prac budowlanych nie prowadzono. Z mniej ważnych należy wymienić: zamurowanie części okien, naprawienie pokrycia dachowego, umieszczenie rynien. Do poważniejszych prac remontowo-budowlanych właściciele zamierzają się zabrać w przyszłym roku. Zgromadzili już materiał budowlany. Szczegółów operacji nie chcieli zdradzić. | | 19. Stan zachowania (fundamenty, ściany zewnętrzne, ściany wewnętrzne, sklepienia, stropy, konstrukcje dachowe, pokrycie dachu, wyposażenie i instalacje) Stan zachowania budynku nie jest najlepszy: <u>Ściany</u> : ubytki tynku, rozspojenia, uszkodzenie niektórych elementów kratownicy ryglowej, zawilgocenie / parter /. Okna i drzwi: sporo ubytków / fot. /, uszkodzenie ram. <u>Stropy</u> : mało wytrzymałe, uginają się. <u>Schody</u> : uszkodzone. <u>Instalacje</u> - sprawne. Niektóre odcinki rynien do wymiany. | |
| 20. Najpilniejsze postulaty konserwatorskie | | | |

21. Akta archiwalne (rodzaj akt, numer i miejsce przechowywania)

22. Bibliografia

23. Źródła ikonograficzne i fotografie (rodzaj, miejsce przechowywania, sygnatury)

24. Uwagi różne

25. Wypełnił

26. Sprawdził

M. Trojan, 12. 10. 86

1. Miejscowość

2. Obiekt (nazwa jak w karcie)

3. Zawartość wkładki (nazwa obiektu lub materiału uzupełniającego)

Stara Kamienica - 100

Dom mieszkalny

Fotografia



Fragment piętra



Widok budynku od tyłu



Ściana szczytowa / piętro i dach /



Drzwi frontowe



Naroże budynku

Wkładkę założył: Mieczysław Trojan
(imię, nazwisko, data)

Miejsce przechowywania negatywów: BSi DZ - Jelenia Góra



Naroże budynku



Fragment ściany frontowej
/ oraz schody /



Fragment piętra

