

DOLNOŚLĄSKIE

1. Obiekt

DOM MIESZKALNY

2. Czas powstania

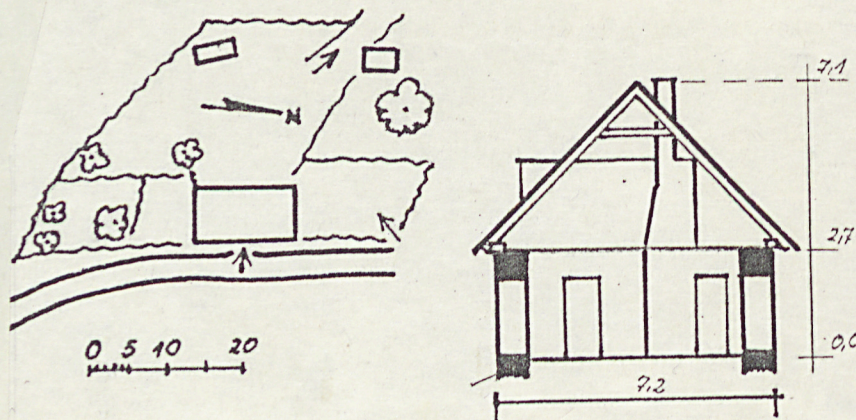
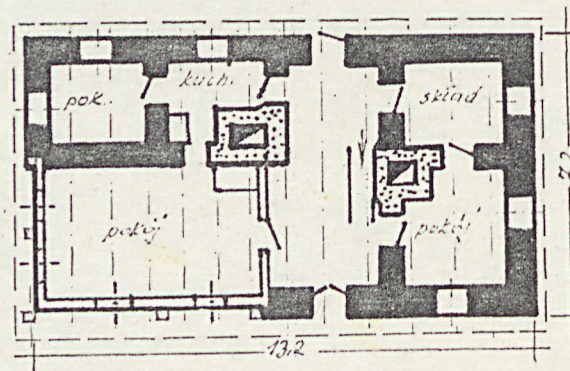
1870-1885

3. Miejscowość

KOPANIEC

1343

11. Zdjęcia, plan sytuacyjny, rzuty



4. Adres

KOPANIEC - 85

nr hipoteczny

5. Przynależność administracyjna

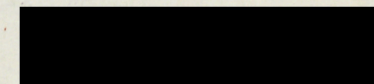
województwo jeleniogórskiegmina Stara Kamienica
powiat JELENIA GÓRA

6. Poprzednie nazwy miejscowości

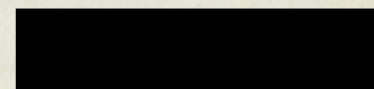
SEIFERSHAU

7. Przynależność administracyjna
przed 1.VI.1975województwo wrocławskiepowiat Jelenia Góra

8. Właściciel i jego adres



9. Użytkownik i jego adres



10. Rejestr zabytków

Nr data

autor zdjęć **M. Trojan**
 data wykonania **10.09.1988**
 * miejsce przechowywania negatywów

BSiDZ - Jelenia Góra

12. Autorzy, historia obiektu, określenia stylu.

Obiekt dość typowy dla P^odsudecia, szczególnie reprezentatywny dla najbiedniejszych warstw ludności wiejskiej / małe rozmiary, brak piętra, brak większych budynków gospodarskich w zagrodzie /. Budowniczości nieznani. Przedwojenny właściciel obiektu nie miał ziemi i pracował przy budowie dróg. Obecna właścicielka nie posiada również gospodarstwa. Jako ciekawostkę podam fakt, że - ze względu na położenie w terenie o dość znacznym stopniu nachylenia i przy samym zakręcie drogi - budynek był niejednokrotnie uszkodzany przez przejeżdżające samochody. Brak śladów tych zniszczeń, ponieważ mieszkańcy przywiązują wiele troski o wygląd obiektu, który jest w związku z tym dobrze zachowany.

13. Opis (sytuacja, materiał i konstrukcja, rzut, bryła, elewacje, dach, wnętrze wyposażenie, instalacje)

Obiekt usytuowany w górnej części wsi, w terenie o dużym stopniu nachylenia, równoległe do drogi i w bezpośredniej jej bliskości. Położony jest na skraju niedużej zagrody, otoczonej płotem sztachetowym, w linii północ-południe. Od strony południowej niezbyt duży ogródek warzywno-kwiatowy, przylegający do ściany szczytowej.

Rzut: na parterze, zgodnie z funkcją obiektu, brak pomieszczeń inwentarskich. Pośrodku przelotowa sieni, po lewej jej stronie duży pokój / partia zrębowa / oraz kuchnia i mały pokój w tylnym trakcie. Z prawej strony sieni nieduży pokój, a w tylnym trakcie - pomieszczenie składowe. Na piętrze w partii dachowej wydzielono dwa pokoje mieszkalne / fot. /.

Bryła: prostokątny rzut przyziemia, przy stosunkowo niedużych wymiarach / 13,2 x 7,2 m /, dwuspadowy symetryczny dach. Urozmaicenie bryły stanowią okienka szdachowe / fot. / oraz wnęki między słupami konstrukcji przysłupowej. Dobudówek brak.

Konstrukcja ścian dwudzielna. Część mieszcząca duży pokój wykonana jest w technice zrębowej / zrębowo-przysłupowa /, pozostała partia ścian kamienna, z kamienia polnego spojonego gliną z piaskiem, tylko w niektórych miejscach w skład muru wchodzi cegła.

Brak podpiwniczenia. Pod częścią drewnianą nieznacznej głębokości fundament z muru kamiennego, w pozostałej części obiektu mur kamienny przechodzi w fundament, głęboki ok. 20-30 cm. Posadzki betonowe w sieni, kuchni i w składzie, w pokojach mieszkalnych podłogi drewniane. Stropy wszystkie, bez wyjątku, belkowe nagie. W sieni proste schody jednobiegowe prowadzące na poddasze. Wszystkie okna wprawiano już po wojnie; każde z nich posiada dwa skrzydła i sześć tafli szyb. W ścianie frontowej jedne drzwi dwuskrzydłowe, płycinowe, umocowane na zawiasach tarczowych, z kamiennym progiem. Wewnątrz drzwi jednoskrzydłowe. Dach krokwiowy, wzmocniony jętkami. Końce połaci dachowych wspierają się na płatwiach, umieszczonych na końcach belek stropowych. W części północno-zachodniej ciężar dachu spoczywa przede wszystkim na przysłupach / 5 /. Dach pokryty łupkiem, ułożonym w ukośne pasy, jedynie na skraju połaci dachowych ułożenie elementów akcentuje zarys połaci. Z tyłu eternit fal

Elewacje: część kamienna starannie otynkowana i pobielona wapnem. Przysłupowo-zrębowa partia obiektu pokryta szalunkiem i pomalowana farbą olejną na zielono, odcina się na tle murowanej partii. Szczyt dachu zdobiony kompozycją z łupków. Wnętrze: piec z cegieł, boazerii brak. Instalacja elektryczna, hydrofor. Rynny metalowe.

| | | | |
|--|---------------------------|---|------------------------|
| 14. Kubatura | 15. Powierzchnia użytkowa | 16. Przeznaczenie pierwotne | 17. Użytkowanie obecne |
| ok. 450 m ³ | ok. 130 m ² | Do mieszkalny | Dom mieszkalny. |
| 18. Prace budowlane i konserwatorskie, ich przebieg i dokumentacja W latach 1965-1980 właściciele remontowali budynek. Wymieniono wówczas podłogi, drzwi, położono betonową posadzkę w kuchni. Około 1983 pokryto tylną połac dachową eternitem falistym. | | 19. Stan zachowania (fundamenty, ściany zewnętrzne, ściany wewnętrzne, sklepienia, stropy, konstrukcje dachowe, pokrycie dachu, wyposażenie i instalacje) Dzięki starannej opiece budynek znajduje się w dobrym stanie zachowania. Dach nie przecieka, stolarka drzwiowa, okienna i szalunek w dobrym stanie. Dają się zauważyć nieliczne ubytki tynku, ponadto mieszkańcy skarżą się wilgoć panującą w budynku. | |
| 20. Najpilniejsze postulaty konserwatorskie | | | |

21. Akta archiwalne (rodzaj akt, numer i miejsce przechowywania)

22. Bibliografia

23. Źródła ikonograficzne i fotografie (rodzaj, miejsce przechowywania, sygnatury)

24. Uwagi różne

25. Wypełnił

M. Trojan

26. Sprawdził

1. Miejscowość

KOPANIEC - 85

2. Obiekt (nazwa jak w karcie)

DOM MIESZKALNY

3. Zawartość wkładki (nazwa obiektu lub materiału uzupełniającego)

Fotografie



Konstrukcja przysłupowa



Okno w ścianie zrębowej

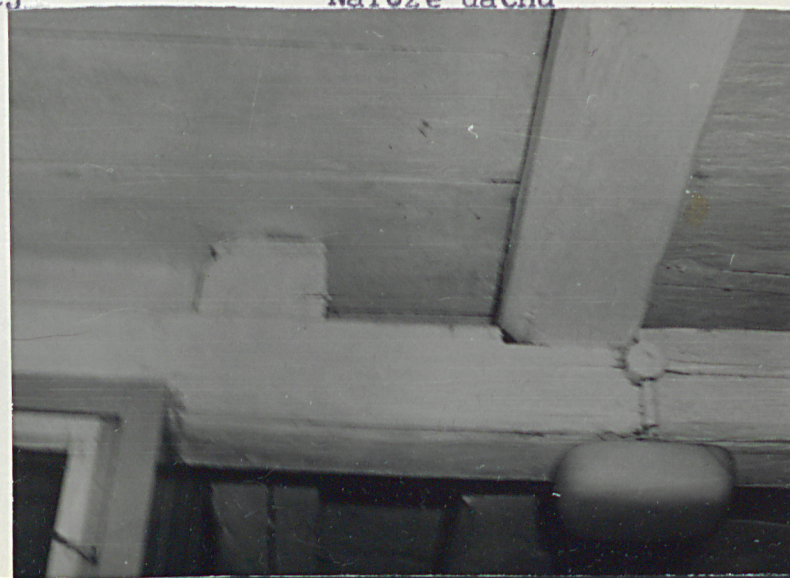


Naroże dachu

Wkładkę założył: Trojan Mieczysław
(imię, nazwisko, data)

Miejsce przechowywania negatywów: BSiDZ - Jelenia Góra

Fragm. nowalcy





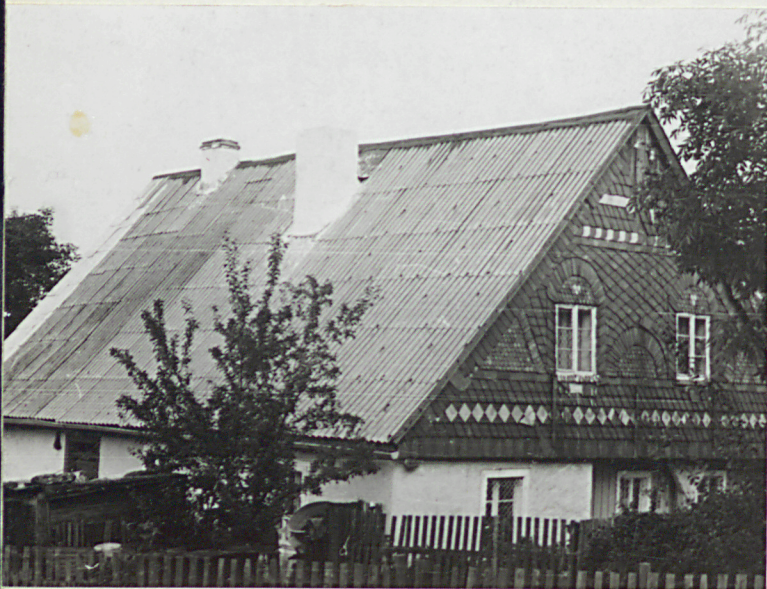
Okienko dachowe



Szczyt dachu



Szczytowa kompozycja z łupka



Widok od strony podwórza

Fragment posadzki