

1. Obiekt

DOM MIESZKALNY

2. Czas powstania

1870-1885

3. Miejscowość

KOPANIEC

7372

4. Adres

KOPANIEC - 65

nr hipoteczny

5. Przynależność administracyjna

województwojeleniogórskie.....

gmina Stara Kamienica
powiat Jelenia Góra

6. Poprzednie nazwy miejscowości

SEIFERSHAU

7. Przynależność administracyjna
przed 1.VI.1975

województwowrocławskie.....

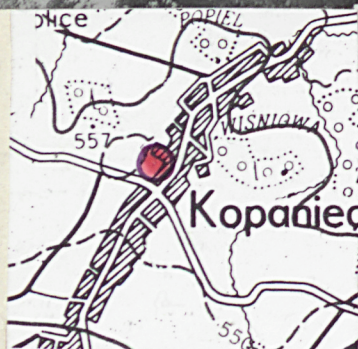
powiat Jelenia Góra

8. Właściciel i jego adres

9. Użytkownik i jego adres

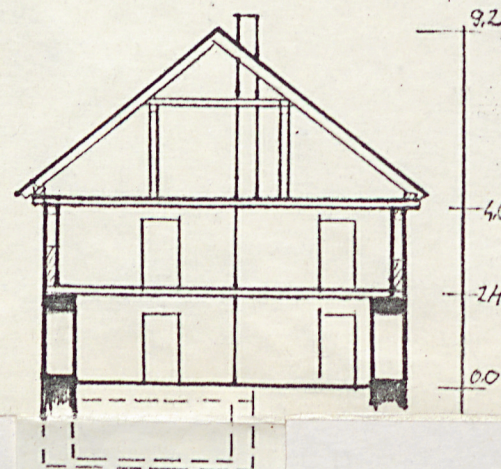
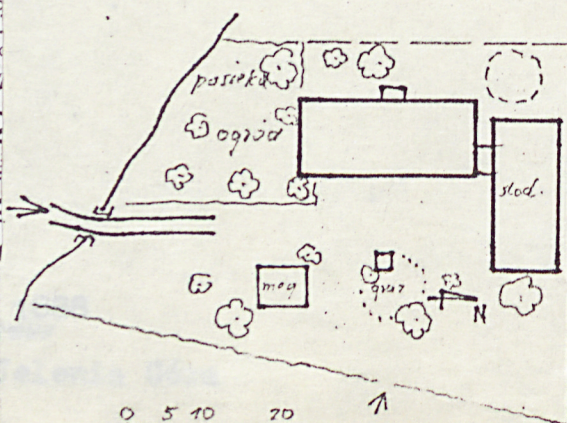
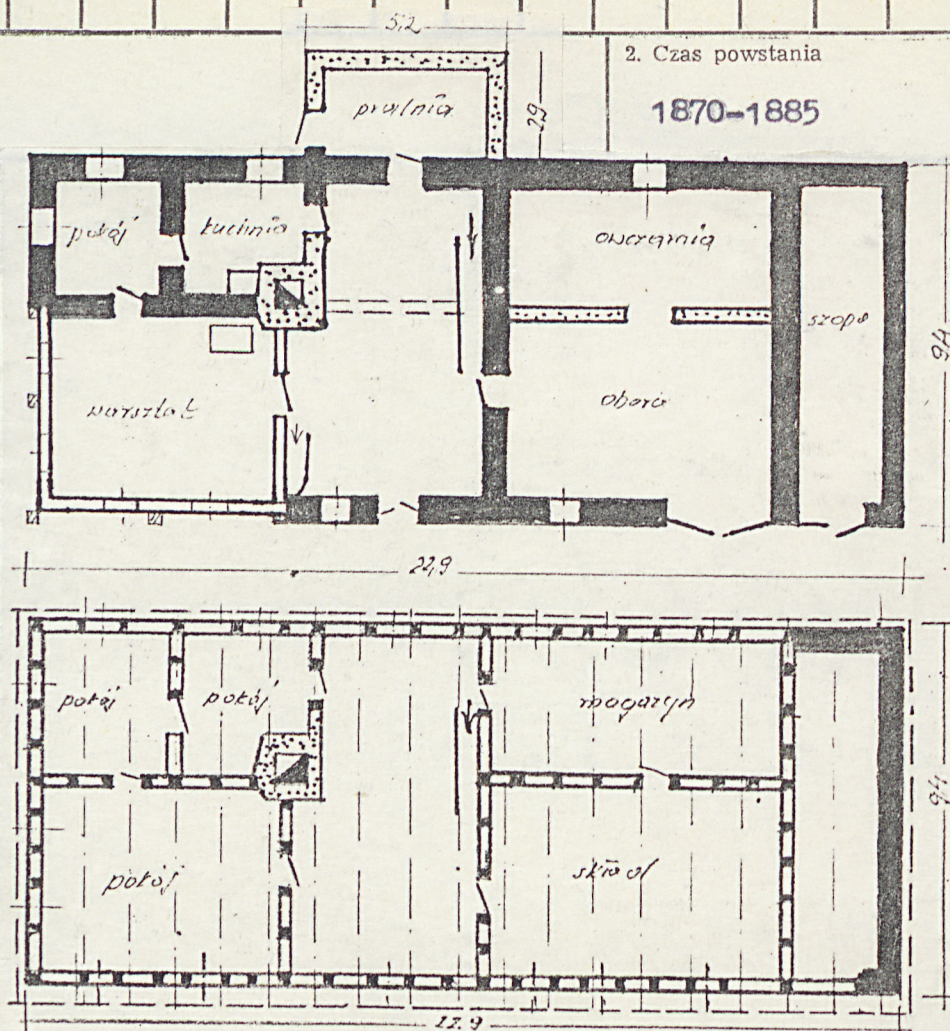
10. Rejestr zabytków

Nr..... data.....



autor zdjęć M. Trojan
data wykonania 10. 09.
miejsce przechowywania negatywu

BS1DZ -



Obiekt typowy dla budownictwa wiejskiego Podsudecia. Budowniczości nieznani. Zarówno przed wojną jak i w okresie powojennym do właścicieli tego domu należało około 10 ha ziemi. W roku 1983 [REDAKTOR] przekazał gospodarstwo w zamian za rentę, gdyż nie miał następcy. Obecnie zagroda jest bardzo zaniedbana, rzucają się w oczy niszczące maszyny rolnicze na dziedzińcu; podupada również dom.

Obiekt położony w środkowej części Kopańca, w niedalekiej odległości od skrzyżowania dróg, w terenie płaskim, zadrzewionym. Stoi we wsch. części rozległej zagrody, w linii północ-południe. Za domem na granicy siedliska, przepływa strumyk, w zachodniej części zagrody znajduje się sad. Prostopadle do domu stoi stajnia, przez co zabudowania zyskują formę "L-kształtną", pośrodku podwórza ruiny komórki, porośnięte bzem. W ogrodzie pasieka.

Konstrukcja: Przeważająca część parteru kamienna / kamień polny spójony gliną i piaskiem /, jedynie część mieszcząca warsztat / daw. główny pokój / wykonana w konstrukcji zrębowej / zrębowo-przysłupowa /. Piętro ryglowe z wypełnieniem z cegły wypalanej / "pruski mur". Pod partią zrębową płytki fundament kamienny, część kamienna przechodzi bezpośrednio w fundament / izolacji przeciwwilgociowej brak.

W sieni posadzka betonowa, w stajni i owczarni kamienna, w szopie klepisko z gliny. W pomieszczeniach mieszkalnych parteru / także w obecnym warsztacie / podłogi drewniane. Pod południowo-wschodnim narożem parteru piwnica kamienna o sklepieniu kolebkowym. We wszystkich pomieszczeniach parteru i piętra stropy drewniane nagie. Słupiarstwo / sosnę / w sieni. Schody jednobiegowe proste w sieni. Okna w większości stare dwuskrzydłowe, z sześcioma taflami szyb, przeważnie krosnowe, na piętrze dopasowane do wymiarów pół szkieletu ryglowego. Okna w partii zrębowej nie posiadają obramienia ciesielskiego / fot. /. Dach dwuspadowy symetryczny, z dwiema ściankami stolcowymi. Krokwie w dolnej części opierają się na płatwiach. Konstrukcja przysłupowa podtrzymuje ciężar piętra, a pośrednio również dach. Połacie dachowe pokryte łupkiem.

Rzut: Na parterze warsztat / daw. pokój /, pokój, kuchnia, sieni, owczarnia, obora, szopa, pralnia. Na piętrze trzy pokoje oraz dwa pomieszczenia składowe.

Bryła: Plan prostokątny wydłużony, dach wysoki, dwuspadowy dość stromy z licznymi otworami naświetlającymi / "wole oczy" /. Dobudówek / poza pralnią / brak. Bryłę urozmaicają wnęki przysłupowe.

Elewacje: W części parterowej widoczne poszczególne belki zrębu, przy czym szpary uszczelniono mchem i pokryto warstwą tynku. Reszta parteru otynkowana, podobnie jak pola szkieletu ryglowego na piętrze. Szkielet ryglowy pomalowany na brązowo. Szczyty szalowane.

Wnętrze: W kuchni stary piec do gotowania, w pokoju piec kaflowy / fot. 7 /. W warsztacie narzędzia ślusarskie, stół stolarski, itp.

Instalacje: elektryczna, hydrofor. Rynna metalowa w dobrym stanie.

14. Kubatura	15. Powierzchnia użytkowa	16. Przeznaczenie pierwotne	17. Użytkowanie obecne
ok. 1300 m ³	Ok. 320 m ²	e/ Dom mieszkalny	Dom mieszkalny
18. Prace budowlane i konserwatorskie, ich przebieg i dokumentacja Właściciele nie wykonywali w zasadzie żadnych istotniejszych remontów po wojnie, poza drobnymi naprawami / dach, elewacje /		19. Stan zachowania (fundamenty, ściany zewnętrzne, ściany wewnętrzne, sklepienia, stropy, konstrukcje dachowe, pokrycie dachu, wyposażenie i instalacje) Budynek znajduje się w złym stanie technicznym. <u>Ściana</u> kamienna - widoczne pęknięcia i wyszczerbienia. Partia <u>ryglowa</u> piętra - w wielu miejscach odpadł tynk, wypełnienie w zasadzie bez braków, jednakże pojedyncze cegły niejednokrotnie zniszczone. <u>Stolarka</u> okienna i drzwiowa - uszkodzona. <u>Stropy</u> - w dość dobrym stanie / właściciel nie skarży się na nie / <u>Dach</u> - braki w pokryciu dachowym / łupek /.	
20. Najpilniejsze postulaty konserwatorskie			

21. Akta archiwalne (rodzaj akt, numer i miejsce przechowywania)

22. Bibliografia

23. Źródła ikonograficzne i fotografie (rodzaj, miejsce przechowywania, sygnatury)

24. Uwagi różne

25. Wypełnił

26. Sprawdził

M. Trojan

1. Miejscowość

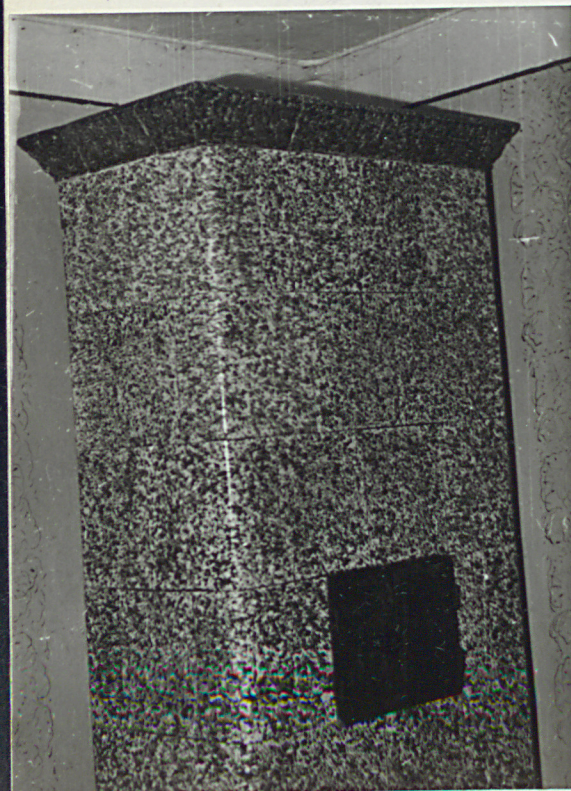
KOPANIEC - 65

2. Obiekt (nazwa jak w karcie)

Dom mieszkalny

3. Zawartość wkładki (nazwa obiektu lub materiału uzupełniającego)

fotografie



Piec kaflowy



Naroże budynku



Okno w ścianie murowanej

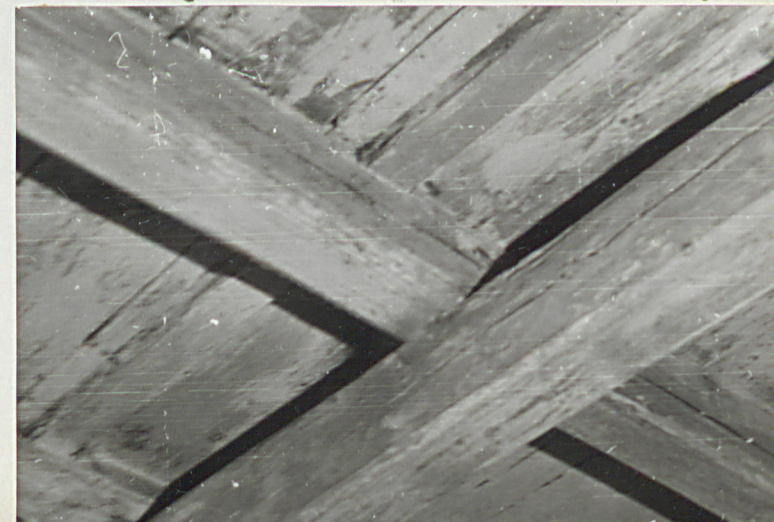


Okno w ścianie zrębowej

Wkładkę założył: Trojan Mieczysław
(imię, nazwisko, data)

Miejsce przechowywania negatywów: BSiDZ - Jelenia Góra

Sosręb w sieni





Naroże budynku



Dobudówka tylna / pralnia /

Widok od podwórza



Konstr. zrębowa i przysłupowa

