

1. Obiekt

DOM MIESZKALNY

2. Czas powstania

Ok. 1855 - 1875

3. Miejscowość

KOPANIEC

9341

4. Adres

KOPANIEC - 45

nr hipoteczny

5. Przynależność administracyjna

województwo jeleniogórskiegmina Stara Kamienicapow. Jelenia Góra

6. Poprzednie nazwy miejscowości

SEIFERSHAU

7. Przynależność administracyjna
przed 1.VI.1975województwo wrocławskiepowiat Jelenia Góra

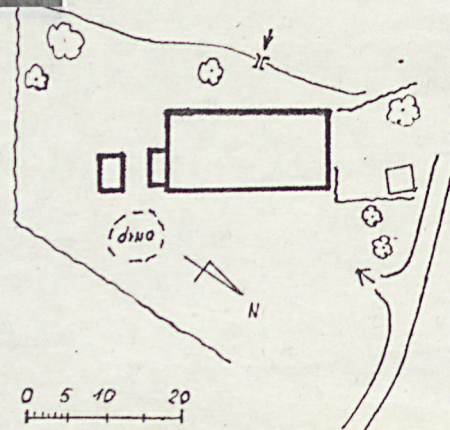
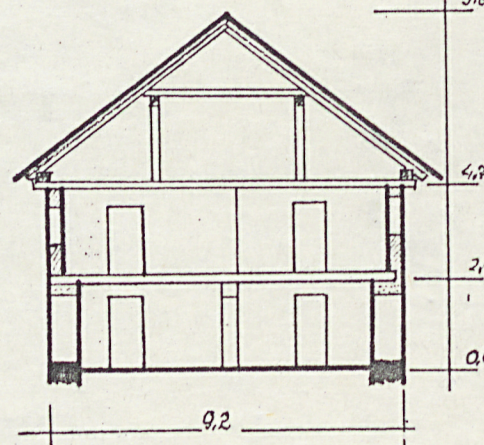
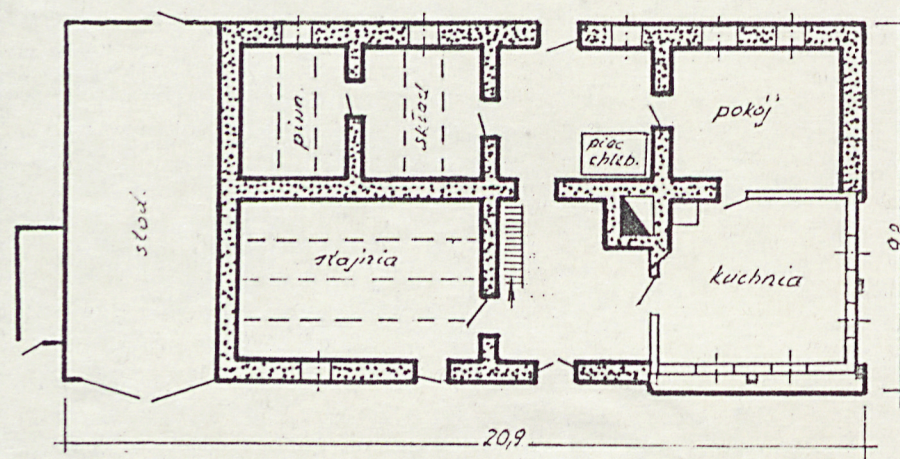
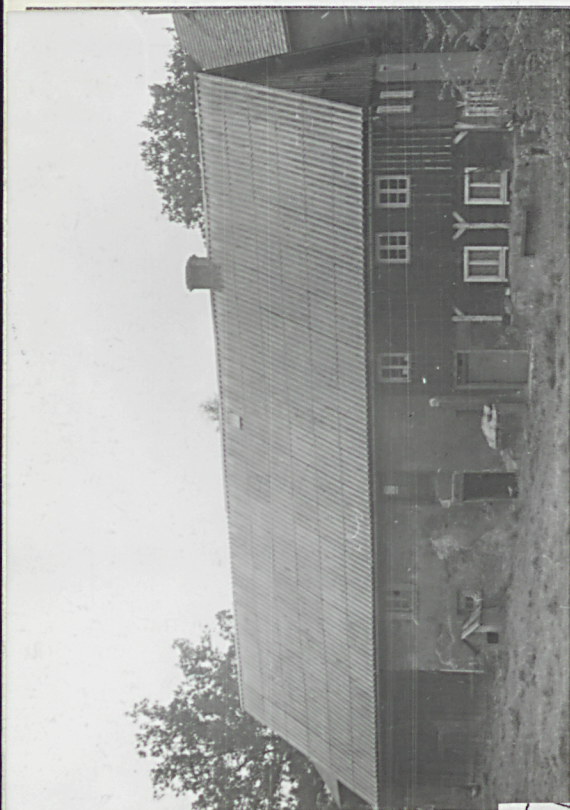
8. Właściciel i jego adres

ROM - P₁echowice

9. Użytkownik i jego adres

10. Rejestr zabytków

Nr data



autor zdjęć M. Trojan
data wykonania 10. 09. 1988
miejsce przechowywania negatywów

BSiDZ 7 Jelenia Góra

12. Autorzy, historia obiektu, określenia stylu.

Obiekt typowy dla budownictwa wiejskiego Podsubecia. Budowniczkowie nieznani. Obecnie jest własnością ROM-Piechowice.

13. Opis (sytuacja, materiał i konstrukcja, rzut, bryła, elewacje, dach, wnętrze wyposażenie, instalacje)

Obiekt położony w środku wsi Kopaniec, w odległości ok. 150 m. od drogi głównej, w terenie płaskim. Stanowi sam w sobie jednobudynkową zagrodę; położony jest pośrodku dość dużej zagrody /w linii: północ-południe /. Granice siedliska stanowią: strumyk, przez który prowadzi mały mostek w stronę pobliskiego sklepu, droga lokalna i płot sztachetowy. / rys. /.

Rzut: Na parterze znajdują się kuchnia, pokój, sieni przedzielona ścianką na dwie części oraz stajnia i dwie piwnice. Na piętrze trzy pokoje mieszkalne i dwa składowe.

Bryła: Plan prostokątny, dach dwuspadowy symetryczny, dość stromy. Ciekawszych dobudówek brak. Wnęki przysłupowe zabudowane.

Konstrukcja: Przeważająca część parteru wykonana została z cegły z dodatkowym dodatkiem kamieni polnych. Część parteru mieszcząca obszerną izbę wykonana została w konstrukcji zrębowej / z pięcioma przysłupami dźwigającymi ciężar piętra /. Ponieważ ta partia obiektu została zamurowana i zaszalowana szczegóły konstrukcji zrębowej nie są czytelne. Nad zrębową partią parteru jest fragment piętra wykonany w konstrukcji ryglowej / wypełnienie stanowią cegła suszone lub szachulec /; pozostała część murowana podobnie jak parter. W pomieszczeniach mieszkalnych podłogi drewniane, w sieni i w piwnicach posadzka betonowa, jedynie w stajni posadzka z płyt kamiennych. We wszystkich pomieszczeniach stropy drewniane, bez podsufitki i bez sosrębu, tylko w piwnicach i w stajni strop odcinkowy z cegły. Jednakże ze względu na zniszczenie pierwotnego stropu w stajni, kilka przęseł zostało tam zastąpionych prowizorycznym stropem drewnianym. W sieni schody jednobiegowe drewniane, także same na piętrze. Drzwi frontowe jednoskrzydłowe płycinowe, z okienkiem naswietlającym, nad nimi drzwi w ścianie piętra. Drzwi od stajni jednoskrzydłowe zbite z desek. Okna zasadniczo nowe / zmienione /, dwuskrzydłowe, z dwiema lub czterema taflami szyb; w ścianie tylnej / wsch. / kilka małych okien krosnowych. Dach dwuspadowy krokwiowy, wzmocniony dwiema ściankami stolcowymi, przy czym końce krokwi wspierają się na płatwiach. Pokrycie: eternit falisty, przybity do desek.

Elewacje: Drewniana część parteru i piętra posiada szalunek z desek / pomalowany na zielono /. Kontrastuje z tym biały zarys przysłupów. Partia murowana posiada tynki. Stodoła i szczyty dachu obite deskami, które mają skromnie zdobione zakończenia.

Wyposażenie: stary piec do gotowania, na piętrze kuchenki węglowe, z tyłu sieni piec chlebowy. Instalacja elektryczna, hydrofor. Rynna.

14. Kubatura	15. Powierzchnia użytkowa	16. Przeznaczenie pierwotne	17. Użytkowanie obecne
ok. 1200 m ³	ok. 380 m ²	Budynek mieszkalno-gospodarczy	Budynek mieszkalno-gospodarczy
18. Prace budowlane i konserwatorskie, ich przebieg i dokumentacja Na przełomie lat siedemdziesiątych i osiemdziesiątych pokryto budynek eternitem falistym i założono rynnę. W okresie tym wykonano też drobne naprawy stolarskie i tynkarskie. Obecnie ani ROM-Piechowice, ani też mieszkańcy obiektu / 2 rodziny /, nie śpieszą się z wykonywaniem jakichkolwiek napraw.		19. Stan zachowania (fundamenty, ściany zewnętrzne, ściany wewnętrzne, sklepienia, stropy, konstrukcje dachowe, pokrycie dachu, wyposażenie i instalacje) Budynek zachowany w niezbyt dobrym stanie. Sciana <u>murowana</u> - brak większych uszkodzeń. <u>Stropy</u> - zniszczone kilka przęseł stropu w stajni / punkt. 13 /. <u>Tynki</u> : poważne braki. <u>Stolarka</u> - naprawy wymaga szalunek szczytu i okno / oraz drzwi / w murowanej części piętra. <u>Dach</u> - nie przecieka.	
20. Najpilniejsze postulaty konserwatorskie			

21. Akta archiwalne (rodzaj akt, numer i miejsce przechowywania)

22. Bibliografia

23. Źródła ikonograficzne i fotografie (rodzaj, miejsce przechowywania, sygnatury)

24. Uwagi różne

25. Wypełnił

M. Trojan

26. Sprawdził

1. Miejscowość

KOPANIEC - 45

2. Obiekt (nazwa jak w karcie)

DOM MIESZKALNY

3. Zawartość wkładki (nazwa obiektu lub materiału uzupełniającego)

Fotografie



Drzwi w partii piętra



Ogólny widok budynku



Fragment szczytu



Okno w ścianie parteru

Wkładkę założył: Trojan Mieczysław
(imię, nazwisko, data)

Miejsce przechowywania negatywów: BSiDZ - Jelenia Góra

Z 1978 r.



Fragment konstrukcji powały



Fragm. elewacji

Drzwi



Naroże budynku / parter /



Okno na parterze