

1. Obiekt

DOM MIESZKALNY

2. Czas powstania

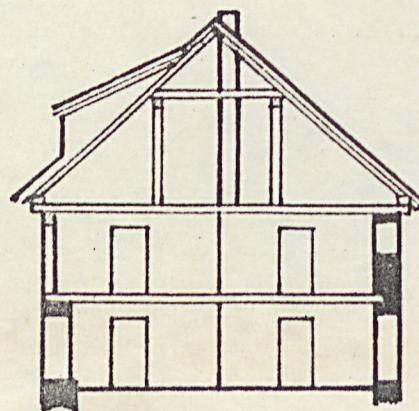
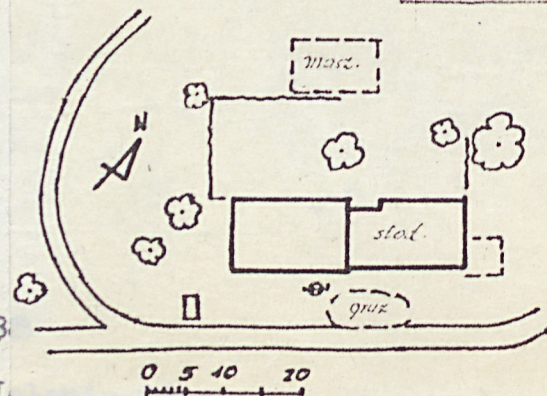
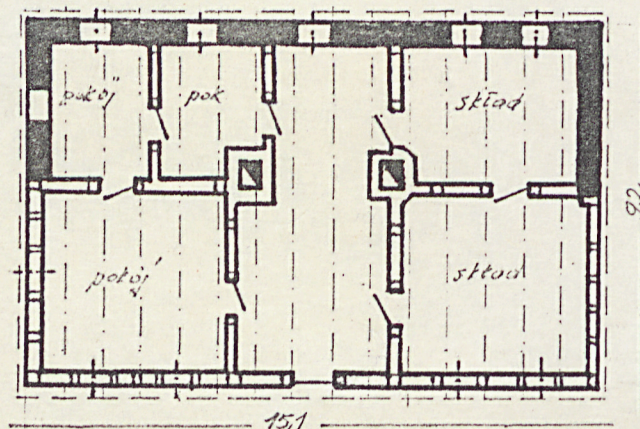
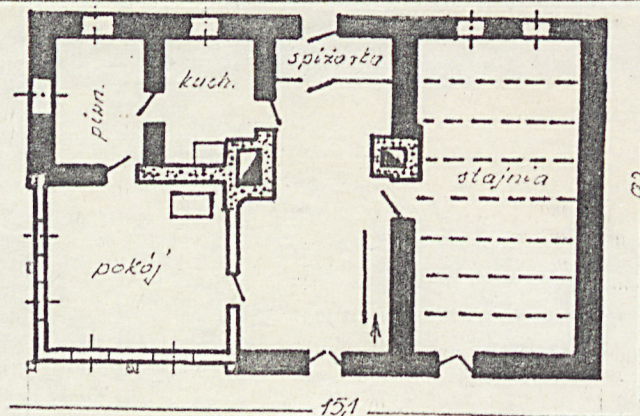
Ok. 1855 - 1875

3. Miejscowość

KOPANIEC - 9

7370

11. Zdjęcia, plan sytuacyjny, rzuty



4. Adres

KOPANIEC - 9

nr hipoteczny

5. Przynależność administracyjna

województwo jeleniogórskiegmina Stara Kamienicapow. JELENIA GÓRA

6. Poprzednie nazwy miejscowości

Seiferschau

7. Przynależność administracyjna
przed 1.VI.1975województwo wrocławskiepowiat Jelenia Góra

8. Właściciel i jego adres

9. Użytkownik i jego adres

10. Rejestr zabytków

Nr data

autor zdjęć **M. Trojan**
 data wykonania **10. 09. 1988**
 miejsce przechowywania negatywów

BS1DZ - J

12. Autorzy, historia obiektu, określenia stylu.

Obiekt typowy dla budownictwa wiejskiego Kotliny Jeleniogórskiej. Budowniczości nieznani. O losach domu do 1945 nie udało mi się zebrać żadnych informacji. Z wyglądu gospodarstwa wiadomo, że mieszkała w nim rodzina posiadająca średniej wielkości gospodarstwo.

13. Opis (sytuacja, materiał i konstrukcja, rzut, bryła, elewacje, dach, wnętrze wyposażenie, instalacje)

Obiekt usytuowany jest na skraju dość rozległej zagrody, równoległy i w odległości kilkunastu metrów od szosy biegnącej przez Kopaniec w dolnej / najniższej położonej / części wsi. Charakterystyczne ustawienie stodoły za domem w jednej linii. Przy samej drodze gruzy ze starej komórki kamiennej. Teren o dość znacznym stopniu nachylenia.

Rzut: Na parterze, po lewej stronie przelotowej sieni, duży pokój / w części zrębowej /, w tylnym trakcie / murowanym / piwnica oraz kuchnia. Z prawej strony stajnia / obora / na całą szerokość obiektu. W tylnej części sieni, oddzielona przepierzeniem z desek, spiżarnia. Na piętrze trzy pokoje / lewa strona / oraz dwa pomieszczenia składowe. Rozplanowanie piętra i parteru jest w zasadzie takie same / co zilustrowałem rysunkiem /.

Bryła: prostokątny rzut przyziemia i symetryczny dach dwuspadowy. Urozmańcenie bryły stanowią: wystawka dachowa w przedniej połaci dachowej i dobrze widoczne wnęki między słupami konstrukcji przysłupowej. Dobudówek brak.

Konstrukcja: Część mieszcząca duży pokój wykonano w konstrukcji zrębowej / zrębowo-przysłupowej /. Belki zrębu połączone są na tzw. "jaskółczy ogon", a przestrzeń między nimi utkana jest mchem i pokryta warstwą gliny. Widoczne ostatki belek zrębu / fot. /. Pozostała część parteru z kamienia i cegły. Piętro głównie, i ryglowe o wypełnieniu z cegły suszonej lub palonej. Podpiwniczenia brak, jedynie pod drewnianą częścią parteru płytki fundament kamienny. W stajni posadzka z płyt kamiennych, w sieni betonowa, w pomieszczeniach mieszkalnych podłogi. Stropy drewn. nagie, nad stajnią odcinkowy z cegieł. Schody jednobiegowe proste. Wszystkie okna stare, w większości krosnowe, o sześciu taflach szyb. Drzwi prowadzące do sieni dwuskrzydłowe, płycinowe na zawiasach pasowych, do stajni prowadzą drzwi dwuskrzydłowe, zbite z desek, z okienkiem w górnej części i z dawnym nadprożem z łukowato ułożonych cegieł. Dach krokwiowy z dwiema ściankami stolcowymi, z krokwiami wspartymi na płatwiach. Od południowej strony ciężar piętra spoczywa na pięciu przysłupach. Połacie dachowe pokrywają dwie warstwy dachówki-karpiówki. Widoczny

Elewacje: Partia kamienna otynkowana, tylko w niektórych miejscach układ kamieni i cegieł w murze. Część zrębowa w kolorze naturalnego drewna z pobielonymi szparami między belkami. Ściana ryglowa / frontowa / otynkowana, jedynie elementy szkieletu pomalowane - dla kontrastu - na brązowo. Szczyty dachu szalowane pionowo deskami.

Wnętrze: piec z cegły w kuchni, w pokoju piec kaflowy. Kominy dwa.

Instalacje: elektryczna, woda ze studni. Od frontu rynna metalowa.

1. Jedynie tylna ściana piętra kamienna,

14. Kubatura	15. Powierzchnia użytkowa	16. Przeznaczenie pierwotne	17. Użytkowanie obecne
ok. 980 m ³	ok. 280 m ²	Budynek mieszkalno-gospodarczy	Budynek mieszkalno-gospodarczy
18. Prace budowlane i konserwatorskie, ich przebieg i dokumentacja Budynek zachowany w dość pierwotnej postaci. Mieszkańcy wykonywali jedynie bieżące naprawy.		19. Stan zachowania (fundamenty, ściany zewnętrzne, ściany wewnętrzne, sklepienia, stropy, konstrukcje dachowe, pokrycie dachu, wyposażenie i instalacje) Obiekt w złym stanie technicznym. <u>Murowana</u> część obiektu - liczne ubytki i pęknięcia. <u>Stolarka</u> okien i drzwi wymaga częściowej wymiany. <u>Tynk</u> - dość znaczne ubytki. <u>Stropy</u> nie wytrzymują obciążeń. <u>Dach</u> - w części nad stajnią przecieka.	
20. Najpilniejsze postulaty konserwatorskie			

21. Akta archiwalne (rodzaj akt, numer i miejsce przechowywania)

22. Bibliografia

23. Źródła ikonograficzne i fotografie (rodzaj, miejsce przechowywania, sygnatury)

24. Uwagi różne

25. Wypełnił

26. Sprawdził

M. Trojan

1. Miejscowość

KOPANIEC - 9

2. Obiekt (nazwa jak w karcie)

DOM MIESZKALNY

3. Zawartość wkładki (nazwa obiektu lub materiału uzupełniającego)

Fotografie



Drzwi frontowe



Fragment dachu



Konstrukcja przysłupowa



Fragment piętra

Wkładkę założył: Trojan Mieczysław

(imię, nazwisko, data)

BSiDZ - Jelenia Góra

Miejsce przechowywania negatywów: _____

Wzór ODZ 1978 r.



Okno w ścianie zrębowej



Konstr. przysłupowa



Drzwi na piętrze



Naroże budynku



Konstrukcja węglowa



Poł. partii drewnianej z kamienną