

1. Obiekt

520/1

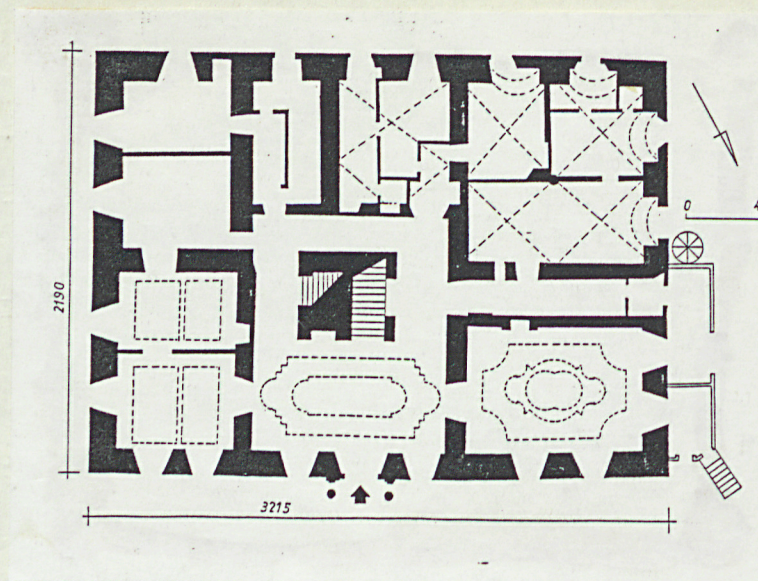
PAZAC, OB. SZKOŁA

2. Czas powstania  
XVII w; grunt.  
przeb. 1 poł.  
XVIII i 1846 r.

3. Miejscowość

CIECHANOWICE

11 Zdjęcia rzut, przekrój, sytuacja, orientacja



4. Adres

Ciechanowice 21

nr hipoteczny

5. Przynależność administracyjna

województwo jeleniogórskie

gmina Marciszów  
pow. KAMIENNA GÓRA

6. Poprzednie nazwy miejscowości

Rudelstadt /Kr.Landeshut/;

7. Przynależność administracyjna  
przed 1 VI 1975

województwo wrocławskie

powiat Kamienna Góra

8. Właściciel i jego adres

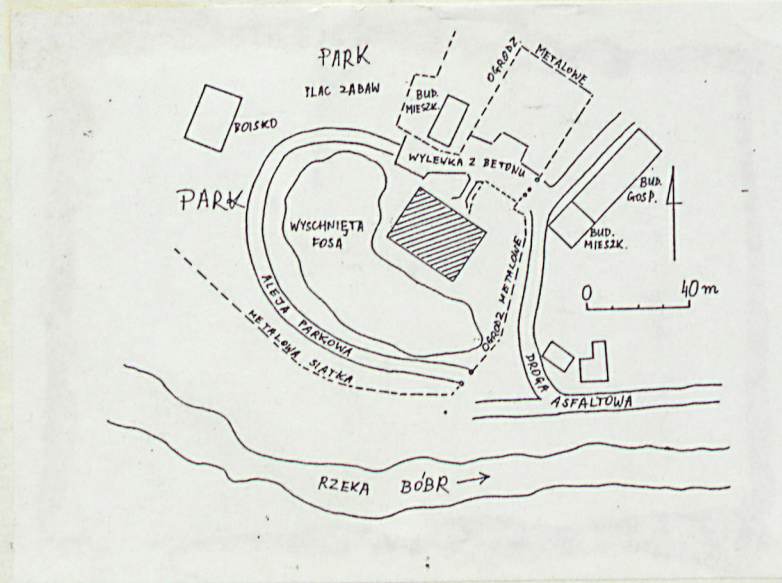
Kuratorium Ośw. i Wych. w Je-  
leniej Górze /skarb państwa/

9. Użytkownik i jego adres

Szkoła Podst. i Przedszkole  
Przy Szkole Podst. w Ciecha-  
nowicach;

10. Rejestr zabytków

Nr 442 data 16.06.1959



W 1203 r. ks. Henryk Brodaty podarował klasztorowi w Lubiążu ziemię, na której mnisi założyli kilka wsi, m.in. "villa Rudolphi", dzisiejsze Ciechanowice. Wieś była lennem klasztornym, każdorazowy właściciel był zatwierdzany przez przeora. W 1451 r. dotychczasowi właściciele, Hans v. Czirn i Opitz v. Czirn sprzedali wieś Hansowi v. Seitendorf. W końcu XV w. jest ona własnością v. Reichenbachów. W 1637 kolejni właściciele Ciechanowic - v. Schweinitzowie, w osobie Hansa Christiana; jeden ze Schweinitzów był inicjatorem barokowej przebudowy starego pałacu /1732/. On też uruchomił kopalnię, dzięki której Ciechanowice uzyskały prawa wolnego miasta górniczego i zmieniły nazwę z Rudelsdorf na Rudelstadt /1754/. W 1763 r. Ciechanowice wraz z kopalnią przechodzą na własność barona Ferdynanda v. Seherr-Thoss, po jego śmierci dziedziczy je jego siostra, żona gen. Bernarda v. Prittwitz. W 1845 jako właściciele Ciechanowic występują: wdowa Fryderyka Juliana v. Prittwitz /i jej dzieci - Ida Fryderyka v. Borke, Joachim Heinrich, Fryderyk Wilhelm, Eleonora Wilhelmina. Fryderyk Wilhelm v. Prittwitz przeprowadził kolejną przebudowę pałacu w 1846. Kolejni właściciele majątku w Ciechanowicach to: Adolf Beust /1878/, baron Maksymilian v. Beust-Reichstadt, Friedrich Senfft v. Pilsach /1908/, Walter Brassel /1917/, Edward Eichborn /1922, do wojny/. Po wojnie majątek wraz z pałacem przechodzi na własność skarbu Państwa Polskiego. Początkowo stacjonuje tu wojsko /kompanie karne/, potem, przez krótki czas, jest to ośrodek kolonijny, wreszcie do 1976 Dom Dziecka; od 1977 w budynku mieści się szkoła a na poddaszu - mieszkania /które zlikwidowano ze względu na zbyt duże obciążenie stropów/.

**SYTUACJA.** Ciechanowice - wieś położona w Rudawach Janowickich, na pn.-zach. krańcach Kotliny Marciszowskiej, w dolinie Bobru. Rozproszona zabudowa Ciechanowic rozciąga się po obu stronach rzeki, przy lokalnej drodze, prowadzącej z Jeleniej Góry przez Wojanów, Trzcińsko, Janowice Wlk. i Ciechanowice do Marciszowa. Równolegle do drogi i rzeki /czasem się z nimi przecinając/ biegnie linia kolejowa z Jeleniej do Kamiennej Góry oraz do Wrocławia i Legnicy. Pałac znajduje się w środkowej części wsi, w zakolu Bobru, na dawnym terenie dworskim. Pałac dawniej otoczony był fosą, której fragmenty zachowały się za elew. pd. i zach. Wzdłuż elew. wsch. biegnie droga dojazdowa, która przez bramę prowadzi na podjazd przed budynkiem; do, znajdującego się na osi środkowej wejścia droga wchodzi przez mostek. Zach. część dawnej posiadłości zajmuje park, na pn. i wsch. zabudowania gosp. majątku i inne zabudowania wiejskie, napd. - asfaltowa szosa i Bóbr. Teren posiadłości częściowo ogrodzony siatką i ogrodzeniem z prętów metalowych.

#### **MATERIAŁ. KONSTRUKCJA. TECHNIKA.**

**Ściany** - zewn.: murowane z cegły i kamienia, obustronnie tynkowane; detal architektoniczny - piaskowiec /obramienia otworów okiennych/, ceramiczny /gzymsy/, wyrobiony w tynku /dekoracyjne płyciny, gzymsy/, narzut /balustrada wińcząca portal/. Ściany werandy zach. w konstrukcji ryglowej, oszalowane od wewnątrz deskami; wysoka podmurówka z nieregularnych ciosów kamiennych. Ściany wewn. murowane z cegły, tynkowane. Ściany parteru wykładane niską boazerią płycinową; wnętrza okienne w całości wyłożone boazerią płycinową, z płycinowymi, 2-skrzydłowymi okiennicami wewn.

**Sklepienia i stropy** - piwnice sklepione kolebką pełną, kolebką odcinkową lub kolebką z lunetami, w piwnicy pod werandą zach. strop wylewany. W pomieszczeniach pd.-zach. 1-szej kond. sklepienia krzyżowe. Pozostałe pomieszczenia nakryte stropami drewnianymi belkowymi z podsufitką. Niektóre stropy fasetowe, z bogatą dekoracją stiukową. Kilka stropów wzmocnionych podciągami, strop sieni i narożnikowej sali pn.-zach. wzmocnione stemplami. **Wieżba dachowa** - drewniana o ustroju jętkowo-krokwiowym na podwójnej ścianie stołcowej; słupki stołcowe wsparte ukośnymi zastrzałami, całość usztywniona mieczami w kierunku kalenicowym.

**Pokrycie dachowe** - dach kryty płytkami azbestowo-cementowymi; na daszku werandy pokrycie z papy na lepiku.

**Posadzki i podłogi** - w piwnicach posadzki betonowe; w większości pomieszczeń obu kond. /pomieszczenia klasowe, dawne mieszkalne i inne/ - wykładzina PCW na deskach lub płytach pilśniowych; w sanitariatach i części zach. 1-szej kond. - posadzki lastriko, a także betonowe i terakotowe.

**Schody** - zewn.: pn., na taras przed wejściem gł. - 2 biegi po obu stronach tarasu, równoległe do fasady, wąskie, betonowe, proste; schody na werandę /pn./ - betonowe, proste, jednobiegowe, z metalową balustradą /współcz./; na 2-gą kond. werandy /pd./ - metalowe, kręte na słupie; schodki pd. - równol. do elew., murowane z cegły, tynkowane, ograniczone murowaną balustradą. Schody wewnętrzne: w gł. klatce schodowej - drewniane, 2-biegowe powrotne ze spocznikami, ograniczone maszyną balustradą tralkową; schodki piwniczne - betonowe, jednobiegowe, proste; schodki na strych - drewniane, o stopniach z noskami /na poddasze szerokie; na strych - wąskie/, z poręczami przymocowanymi do ściany.

**Otwory** - otwory okienne ujednolicone, w obu kond. pałacu prostokątne, o tych samych wymiarach i proporcjach, ujęte w obramienia opaskowe. Okna umieszczone są od wewn. w głębokich wnękach, wyłożonych boazerią płycinową, z takimi samymi okiennicami /cd. wkład-

<p>14. Kubatura</p> <p>9 790 m<sup>3</sup></p>	<p>15. Powierzchnia użytkowa</p> <p>1 247 m<sup>2</sup></p>	<p>16. Przeznaczenie pierwotne</p> <p>mieszkalno-rezydencyjne</p>	<p>17. Użytkowanie obecne</p> <p>szkoła i przedszkole</p>
<p>18. Prace budowlane i konserwatorskie, ich przebieg i dokumentacja</p> <p>1970 - remont kapitalny; adaptacja pomieszczeń do nowych celów /dom dziecka, mieszkania/;</p> <p>1976 - remont dachu i elew. wyk. przez firmę prywatną /inwestor Państw. Dom Dziecka/;</p> <p>1978 - przejęcie budynku przez Kuratorium Oświaty i Wych.; remont adaptacyjny; uzupełnienie pokrycia dachu, założenie rynien i rur spustowych; wymiana stopni w metalowych schodkach;</p>		<p>19. stan zachowania (fundamenty, ściany zewnętrzne, ściany wewnętrzne, sklepienia, stropy, konstrukcje dachowe, pokrycie dachu, wyposażenie i instalacje)</p> <p>stan budynku zły; zły stan tynków zewn. oraz rynien i rur spustowych /wielki zaciek w cz. zach. fasady, zniszczony całkowicie tynk przy głowicy pilastra; spękanie i odpadanie tynku w cz. środk. fasady, wokół portalu; większe i mniejsze obszary pękania tynku we wszystkich elew./; nieszczelne pokrycie dachu; stropy dolnej kond. mocno nadwyreżone, zabezpieczone podciągami i stęplowaniem; mocno zniszczona stolarka drzwiowa /zniszczenia mech. drzwi 1-szej kond., cz. wsch./; bardzo zły stan werandy zach. /zniszczona w znacznym stopniu ryglowa konstrukcja a także duże partie oszalowania, otwory okienne zabite deskami, w części pozbawione stolarki/;</p> <p>20. Najpilniejsze postulaty konserwatorskie</p> <ul style="list-style-type: none"> <li>- naprawa pokrycia dachowego;</li> <li>- wymiana rynien i rur spustowych;</li> <li>- wymiana tynków zewn.;</li> <li>- Zabezpieczenie i wzmocnienie stropów 1 kond.;</li> <li>- wymiana zniszczonej stolarki okiennej i drzwiowej;</li> <li>- konserwacja i zagospodarowanie werandy zach. /wymiana zniszczonych elementów konstrukcji i szalunku, konserwacja drewna, oszklenie okien/;</li> <li>- wymalowania wewn. i zewn.;</li> <li>- zagospodarowanie i uprzątnięcie otoczenia;</li> </ul>	

21. Akta archiwalne (rodzaj akt, numer i miejsce przechowywania)

24. Uwagi różne

22. Bibliografia

Park w Ciechanowicach, oprac. H.Wrabec, E.Jurkowska,  
B.Walkowiak, C.Boguski, W-w 1977;  
A.DUNCKER, Die ländlichen Wohnsitze u. Residenzen ...,  
Schlesische Güter-Adressbuch 1886-1937;  
B.HAENDKE, Studien zur Gesch. v. Rudelstadt, /w:/ Wanderer  
in Riesengebirge, 1911.  
Heimatchbuch 1982 der schl. Kreise Jauer Bolkenhain. S.530;

23. Źródła ikonograficzne i fotografia (rodzaj, miejsce przechowywania, sygnatury)

A.Duncker,

25. Opracował

tekst ..... Ewa Sawińska ..... 15.10.1992 .....  
imię, nazwisko, data, podpis  
plany, rysunki ..... Jacek Sawiński ..... 15.10.1992 .....  
imię, nazwisko, data, podpis  
zdjęcia fotogr. .... Jacek Sawiński ..... 15.10.1992 .....  
imię, nazwisko, data, podpis

miejsce przechowywania negatywów .....

Karta po wypełnieniu podlega ochronie na podst. .... przepisów prawa autorskiego

26. Adnotacje o inspekcjach, informacje o zmianach (druy, imiona i nazwiska wypełniających)

27. Załączniki

- wkładka nr 1: cd. opisu; zdjęcia;
- wkładka nr 2: zdjęcia;
- wkładka nr 3: zdjęcia;
- wkładka nr 4: zdjęcia;

1. Miejscowość C I E C H A N O W I C E	2. Obiekt (nazwa jak w karcie) PAŁAC, OB. SZKOŁA	3. Zawartość wkładki (nazwa obiektu lub materiału uzupełniającego) cd. opisu; zdjęcia;
---	---	---

cd. opisu:

Okna skrzynkowe, 2-dzielne, z krzyżem pozornym i ślaniem przechodzącym. Otwory okienne w facjaty i szczytach prostokątne niższe, o bardziej przysadzistych proporcjach /otwory facjaty fasady najsmuklejsze/. Środkowe otwory szczytów flankowane przez wąskie, jednoskrzydłowe okienka ze szczebliną pojedynczą w połowie wys.; pozostałe okna 2-skrzydłowe ze szczeblinami pojedynczymi; wszystkie te okna w konstrukcji krosnowej. Okienka piwniczne w otworach w kształcie prostokątów leżących, krosnowe /cz. zach. elew. pn., piwnica werandy zach./; część w kształcie wąskich prostokątów stojących /elew. wsch. i pd./. Otwory okienne werandy zach. w większości zabite deskami, pozbawione stolarki; w elew. zach. kształt przysadzistych prostokątów w 1-szej i leżących prostokątów w 2-giej kond., w obu przypadkach zamknięcia w kształcie trapezów; okienka krosnowe podwójne z błoną szklaną dzieloną szczeblinkami krzyżowymi na małe kwadratowe kwatery; w elew. pn. otwór kwadratowy z oknem 3-skrzydłowym /skrzydło śr. szersze, dzielone szczeblinami pojedynczymi/, także w nadślaniu, obok prostokątne okno 2-skrzydłowe, podwójne krosnowe, ze szczeblinami pojedynczymi.

Otwory drzwiowe zewn.: drzwi wejścia gł. - prostokątne, w otworze zamkniętym łukiem koszowym, ujęte w profilowane obramienie i kolumnowy portal; 2-skrzydłowe z nadświetlem dzielonym szczeblinkami gwiazdźście, ramowo-płycinowe; wyżej - szerokie drzwi balkonowe, w głębokiej, rozglifionej wnęce, dwa pojedyncze skrzydła drzwiowe, zwrócone ku sobie, z nadświetlami, rozdzielone szerokim słupkiem w formie kanelowanego pilastra, płycinowe, przeszklone w połowie od góry; drzwi wejściowe na werandę - jednoskrzydłowe, typowe, współczesne; w werandzie zach., od pd. - drzwi piwniczne: niskie, deskowe z zastrzałem, jednoskrzydłowe, od pn. - 2-skrzydłowa deskowa brama garażowa; pd. piwniczne drzwi korpusu - prostokątne, jednoskrzydłowe, obite blachą. Drzwi wewn. 1-szej i 2-giej kond. prowadzące do sal lekcyjnych duże, prostokątne, 2-skrzydłowe, ramowo-płycinowe /ze skromną dekoracją w płycinach/, ujęte w drewniane, profilowane ramy, których postumentami są zawinięte wolutowo elementy o rzeźbionych licach i wysokości boazerii. Drzwi prowadzące do piwnicy 2-skrzydłowe z jednym skrzydłem deskowym a 2-gim ramowo-płycinowym; w pomieszczeniach piwnicznych drzwi deskowe z zastrzałem, zamknięte łukami. Na poddaszu drzwi niskie, jednoskrzydłowe, ramowo-płycinowe. Drzwi wiatrołapu 4-skrzydłowe, z 2-ma skrzydłami nieruchomymi, z nadświetlem dzielonym w pionie szczeblinami, przeszklone w 2/3 od góry, przezroczyste zamknięte łukami pełnymi. Część otworów drzwiowych i drzwi współczesna, typowa /pokój nauczycielski, sanitariaty/.

**RZUT:** Budynek na planie prostokąta; rzut wzbogacony tylko o niewielką zach., drewnianą przybudówkę w kształcie prostokąta równoległego do elew. Wejście gł. /pn./, ujęte w kolumnowy portal, przesunięte nieco od osi w kierunku wsch. Za wejściem prostokątna sień z klatką schodową i niewielkimi korytarzykami, prowadzącymi do innych części budynku. Pomieszczenia w układzie 2- i 2,5-traktowym /cz. zach./ w osi podłużnej.

**BRYLA:** Budynek o zwartej, kubicznej, nierozczłonkowanej bryle. Pałac 2-kond, z użytkowym poddaszem, w całości podpiwniczony. Nad częściami środkowymi elew. pn. i pd.-wystawki, zwieńczone trójkątnymi szczytami /2- i trójosiowa/. Korpus budynku nakryty dachem 2-spadowym, wystawki przykryte własnymi, także 2-spadowymi dachkami. Do elew. zach. przylega w części pn. 2-kond. drewniana przybudówka, nakryta daszkiem jednospadowym.

**ELEWACJE.**

Elewacja pn. - fasada - 2-kond., z jednokond., 3-osiową wystawką, zwieńczoną trójkątnym szczytem; 7-osiowa, z jednoosiową przybu-

Wkładkę założył: ..... Ewa Sawińska 15.10.1992  
(imię, nazwisko, data)

verte!

Miejsce przechowywania negatywów: .....

dówką zach. Elew. o kompozycji symetrycznej, dośrodkowej /oś symetrii przesunięta nieco ku wsch./. Część ś-rodkowa fasady 3-osiowa, z wejściem na osi środkowej, wyodrębniona parą pilastrów jońskich w wielkim porządku; środkowe pilastry podtrzymują pas fryzu z wyrysowaną w tynku, skromną dekoracją; na zewn. pilastrach imposty, podtrzymujące profilowany gzyms wieńczący. Boczne 2-osiowe części elew., ujęte na narożach w takie same pary pilastrów. Kondygnacje części bocznych oddzielone pasami fryzów, wyrobionymi w tynku, dekorowanych wicią roś. Między kond. części środk. kwadratowe płyciny w tynku z motywem koła, w które wpisany 12-bok o łukowo zagłębionych bokach. Portal wejścia gł. z pełnoplastycznymi wysuniętymi kolumnami korynckimi, na ukośnie ustawionych cokołach, za kolumnami zdwojone korynckie pilastry; podpory podtrzymują pełne belkowanie z profilowanym, mocno wyładowanym, gierowanym nadkolumnami i w części środkowej gzymsem; całość zwieńczona wygiętą zgodnie z biegiem gzymsu, zdobioną balustradą balkoniku. Wystawka dzielona w pionie lizenami, trójkątne zwieńczenie oddziela profilowany gzyms; w szczycie, na osi, prostokątne okienko, flankowane przez węższe, prostokątne blendy, ujęte we wspólny gzyms nad- i podokienny; całkiem u góry blendą okrągłą.

Elewacja zach. - 2-kond., 2-osiowa, z 3-osiową, drewnianą przybudówką od pn. Przybudówka 2-kond., na podmurówce kamiennej, konstrukcja ryglowa, oszalowana deskami od wewnątrz. Trójkątny szczyt oddzielony profilowanym gzymsem; 4 osie okienne dolnej kond. szczytu flankowane przez 2 wąskie okienka po bokach, nad nimi jeden otwór okienny akcentuje oś symetrii elew.

Elewacja pd. - 2-kond., 6-osiowa, z 2-osiową wystawką nad częścią środkową elew. Elewacja artykułowana w pionie lizenami w wielkim porządku, w poziomie - gzymsem cokołowym i wieńczącym. Między otworami okiennymi obu kond. prostokątne płyciny wyrobione w tynku, na których dekoracyjne motywy roś. i ornamentalne /liść, dębu, wici roś., itd./. Kond. szczytu rozdzielone gzymsem; w trójkątnym zwieńczeniu okno, flankowane przez 2 wnęki, ujęte we wspólny gzyms nad- i podokienny.

Elewacja wsch. - 2-kond., 4-osiowa, z 2-kond. szczytem /w 1 kond. 4-osiowym, z 2-ma wąskimi okienkami flankującymi, w 2 kond. 1-osiowym, z 2-ma prostokątnymi blendami. Artykulacja pionowa przeprowadzona przy pomocy lizen, pozioma - gzymsów /w szczycie gzymsy nad- i podokienne/. Elew. podzielona lizenami na 2 równe części, w każdej z nich, między oknami 1 i 2 kond. pasy fryzu z dekoracją z wici roś.

WNĘTRZE. Zachowany w gł. zarysie oryginalny układ wnętrza: 2- i 2,5-traktowy, z centralną sienią, przechodzącą w klatkę schodową i kilka korytarzyków, prowadzących do pomieszczeń w głębi. Układ pomieszczeń 2-giej kond taki sam.

WYPOSAŻENIE. Zachowały się, dekorowane bogatą sztukaterią plafony sieni i sali pn.-zach. W sali pn.-zach. - kominek o palenisku w profilowanym, prostym obramieniu, ujęty w pilastry przyściennie, nad paleniskiem stiukowa dekoracja ornamentalna; drugi podobny kominek /bez sztukaterii/ w sali pn.-wsch. Zachowała się też część oryginalnej stolarki drzwiowej i boazeria płycinowa.

INSTALACJE: elektr., c.o. /własna kotłownia/, wod.-kan. /szambo/, telefon.

1. Miejscowość

CIECHANOWICE

2. Obiekt ( nazwa jak w karcie )

PAŁAC, OB. SZKOŁA

3. Zawartość wkładki ( nazwa obiektu lub materiału uzupełniającego )

zdjęcia;



Fasada, widok od zach.



Elewacja pd. i wsch.



Elewacja wsch.

Ewa Sawińska 15.10.1992

Wkładkę założył: .....  
(imię, nazwisko, data)

Miejsce przechowywania negatywów: .....

Z-d Poligr. Jan Jasiński W-wa, ul. Wolna 13, tel. 12-43-83

Wzór ODZ 1978 r.



Elewacja zach.



Weranda zach.



Portal wejściowy.

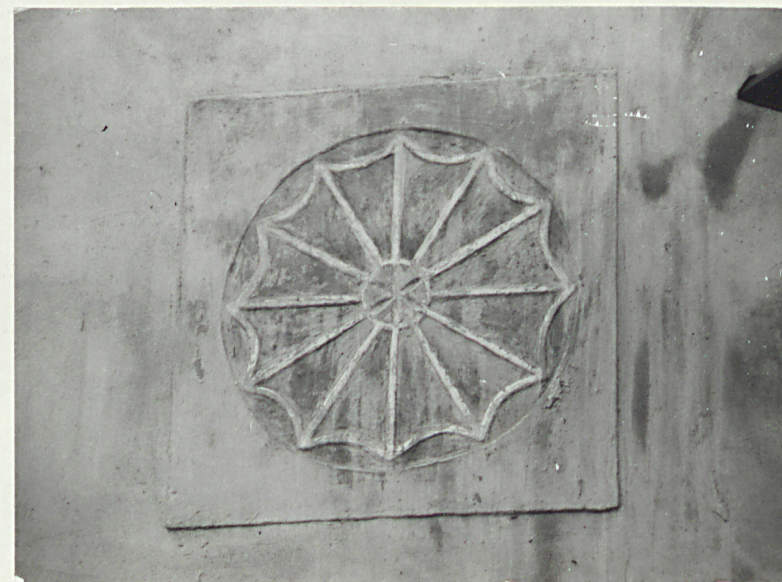


Głowica kolumny portalu.

1. Miejscowość C I E C H A N O W I C E	2. Obiekt ( nazwa jak w karcie ) PAŁAC, OB. SZKOŁA	3. Zawartość wkładki ( nazwa obiektu lub materiału uzupełniającego ) zdjęcia;
---	---	--



Głowica pilastra



Ozdobna płycina m. oknami 1 i 2 kond. fasady.



Ozdobna płycina m. oknami  
elew. pd.

Wkładkę założył: ..... Ewa Sawińska 15.10.1992  
(imię, nazwisko, data)

Miejsce przechowywania negatywów: .....

Z-d Poligr. Jan Jasiński W-wa, ul. Wolna 13, tel. 12-43-83

Wzór ODZ 1978 r.



Ozdobna płycina m. oknami elew. pd.



Ozdobna płycina m. oknami elew. pd.



Okno parteru we wnęce wyłoż. boazerią.



Plafon sali zach.

1. Miejscowość

CIECHANOWICE

2. Obiekt ( nazwa jak w karcie )

PAŁAC, OB. SZKOŁA

3. Zawartość wkładki ( nazwa obiektu lub materiału uzupełniającego )

zdjęcia;



Drzwi wewn. parteru.

Wkładkę założył: ..... Ewa Sawińska 15.10.1992  
(imię, nazwisko, data)

Miejsce przechowywania negatywów: .....

Z-d Poligr. Jan Jasiński W-wa, ul. Wolna 13, tel. 12-43-83



Klatka schodowa /widok z holu 2 kond./.



Fragment balustrady schodów.



Fragment boazerii.