

1. Obiekt

518/3

WOZOWNIA

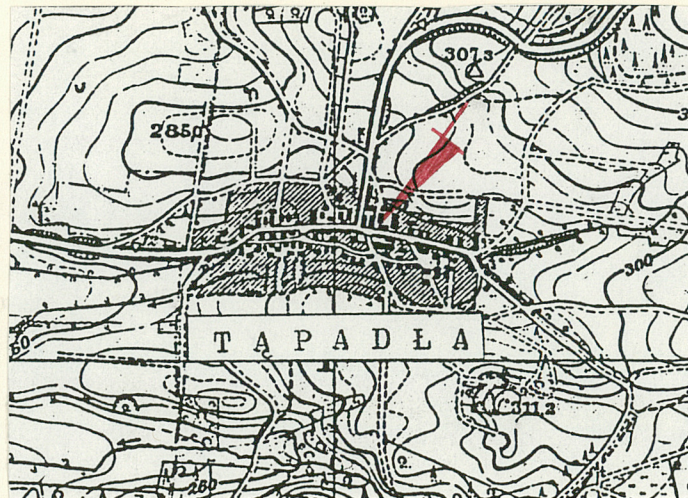
2. Czas powstania

ok. 1920 r.

3. Miejscowość

TAPADŁA

11. Zdjęcia, rzut, przekrój, sytuacja, orientacja



4. Adres

Tapadła nr 16

nr hipoteczny

5. Przynależność administracyjna

województwo wałbrzyskie

gmina Marcinowice

pow. ŚWIDNICA

6. Poprzednie nazwy miejscowości

niem. Tampadel

7. Przynależność administracyjna
1 VI 1975

województwo wrocławskie

powiat Świdnica

8. Właściciel i jego adres

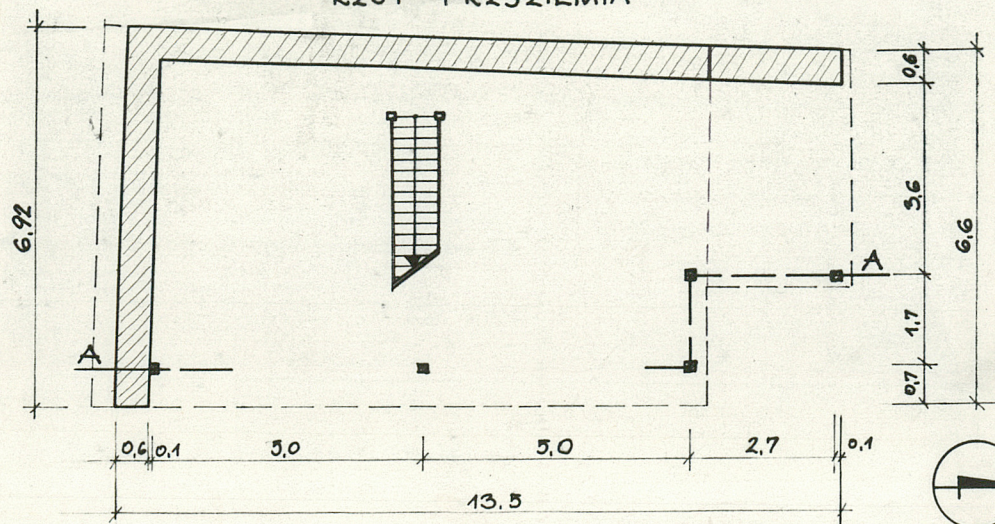
Rolnicza Spółdzielnia Produkcyjna
"Słęża" w Wierach

9. Użytkownik i jego adres lokatorszy

10. Rejestr zabudów

Nr data

RZUT PRZYZIEMIA



SKALA: 0 0.5 1.0 2.0 m

12. Autorzy, historia obiektu, określenie stylu.

Tapadła, wieś sołecka należąca do dóbr klasztornych opactwa Augustianów p.w. NPMarii Na Pia-sku we Wrocławiu.

-1209 r.- pierwsza wzmianka historyczna o miejscowości.

-ok.1250 r.- lokacja wsi na prawie niemieckim, prawdopodobnie powstanie sołectwa.

-1348 r.- pierwsza wzmianka historyczna o sołectwie w Tapadłach.

-1811 r.- sekularyzacja dóbr kościelnych, powolny upadek gospodarstwa sołeckiego, rozparcelowanie jego gruntów.

-1919 r.- E.Bohn z Wrocławia kupuje dwór i część gruntów.

Wozownia wzniesiona ok. 1920 r. wg proj. arch. Wolfa z Wrocławia, przy współpracy właściciela E.Bohna.

Obiekt realizuje program modernistyczny, bliski koncepcjom Poelziga - postulujący nawrót do rodzimej tradycji budowlanej; rusticzność, użytkowość, prostota.

13. Opis (sytuacja, materiał i konstrukcja, rzut, bryła, elewacje, wnętrze, wyposażenie, instalacje)

Tapadła - miejscowość w masywie Ślęży, w odległości 2 km. drogą na północny wschód od przełęczy o tej samej nazwie. Zespół dworski usytuowany w części wschodniej wsi, na łagodnym, południowym stoku, w rozwidleniu drogi przelotowej i lokalnej. Zabudowania wokół czworobocznego dziedzińca, którego zachodni bok ogranicza wozownia, otwarta podcieniem na wschód.

Wozownia zbudowana z kamienia i drewna, dach dwuspadowy, o konstrukcji jętkowej ze stolcem, kryty dachówką karpiówką.

Budynek na rzucie prostokąta, jednokondygnacyjny, z drugą kondygnacją ukrytą w dwuspadowym dachu. Od południa i zachodu posiada ściany pełne, a od wschodu i północy jest otwarty dwuprzęsłowym podjazdem wydzielonym trzema drewnianymi słupami z zastrzałami. W głębi, przy środkowej podporze - drewniane jednobiegowe i jednokierunkowe schody na piętro, strychowe, na które prowadzi dodatkowy otwór drzwiowy (przeznaczony do podawania siana) - w czołowej ścianie szczytowej.

Bryła budynku prosta, zwarta, funkcjonalna, "miękka" i światłocieniowa w wyrazie.

Elewacje budynku prowadzą się: północna i zachodnia - do jednolitej ściany o kamiennym licu, wschodnia i północna - w partii parteru otwarte podcieniem na majdan gospodarczy. Część szczytowa potraktowana dekoracyjnie: słupy o skomplikowanej konstrukcji wiązań i podpór wspierają podciąg dźwigający belki stropu o ozdobnych końcówkach w formie kroksztynów.

W górnej, strychowej partii, na osi - drzwi na strych, lico ściany stanowi szalunek z desek ułożonych "w jodełkę". Podcień od strony północnej osłonięty dodatkowym daszkiem będącym przedłużeniem północnej połaci dachowej.

Wnętrze wozowni jedoprzestrzenne, podzielone na dwie części słupami wspierającymi strop oraz schodami na piętro.

Wyposażenia brak.

Instalacji brak.

14. Kubatura

-

15. Powierzchnia użytkowa

72 m²

16. Przeznaczenie pierwotne

Wozownia.

17. Urzyczkowanie obecne

Wozownia.

18. Prace budowlane i konserwatorskie, ich przebieg i dokumentacja

Obiekt niwprzerwanie użytkowany i naprawiany
na bieżąco.

19. stan zachowania (fundamenty, ściany zewnętrzne, ściany wewnętrzne, sklepienia, stropy
konstrukcje dachowe, pokrycie dachu, wyposażenie i instalacje)

Elementy kamienne i drewniane budynku zdrowe i
sprawne technicznie. Uszkodzenia mechaniczne
powierzchni drewnianych. Obiekt ogólnie zanie-
dbany.

20. Najpilniejsze postulaty konserwatorskie

21. Akta archiwalne (rodzaj akt, numer i miejsce przechowania)

24. Uwagi różne

22. Bibliografia

Studium hist.architektoniczne zespołu sołeckiego
w Tapadłach, H.i J. Wrabecowie, Wrocław 1988 r.

23. Źródła ikonograficzne i fotograficzne (rodzaj, miejsce przechowania, sygnatura)

25. Opracował

tekst B.Uszałowicz-Piąty X 1992 r.

imię, nazwisko, data, podpis

plany, rysunki K.Maciejowska-Bujak X 1992 r.

imię, nazwisko, data, podpis

zdjęcia fotogr B.Uszałowicz-Piąty X 1992 r.

imię, nazwisko, data, podpis

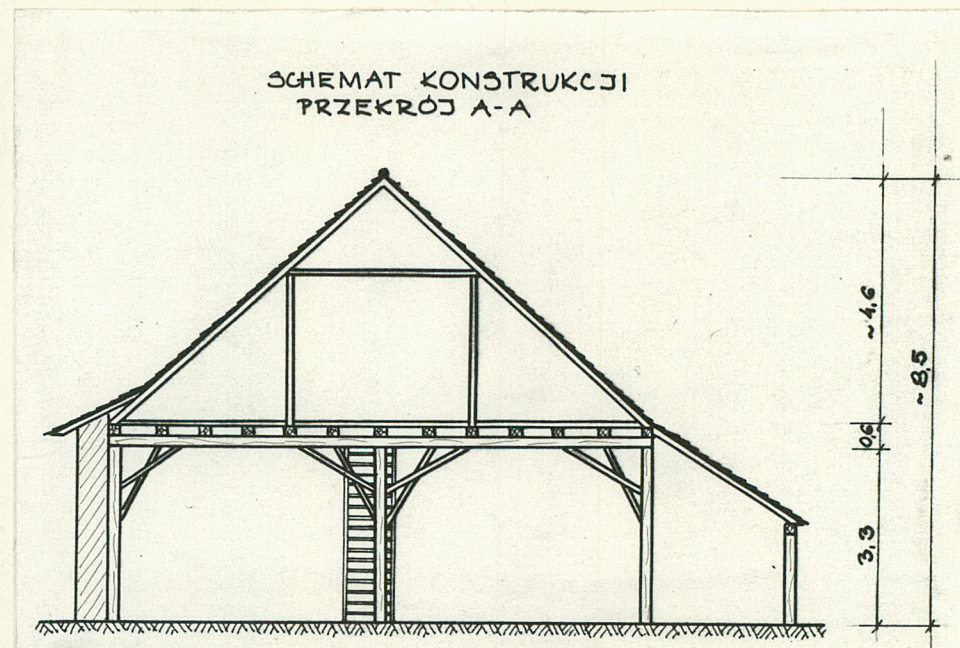
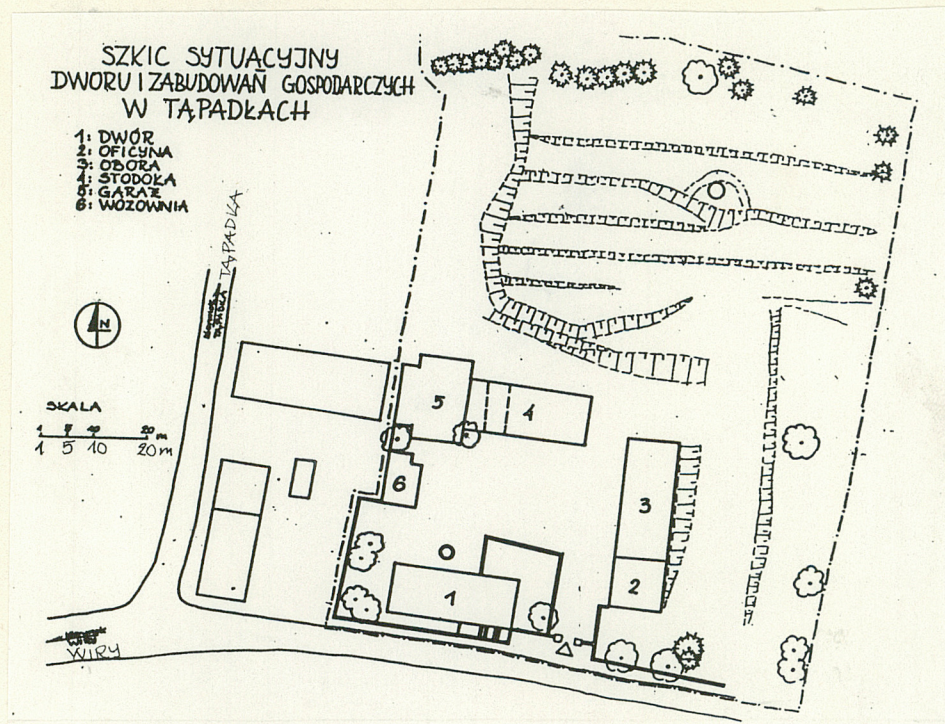
miejsce przechowania negatywów

Karta po wypełnieniu podlega ochronie na podstawie przepisów prawa autorskiego

26. Adnotacje o inspekcjach, informacje o zmianach (daty, imiona i nazwiska wypełniających)

27. Załączniki

1. Miejscowość Tapadła	2. Obiekt (nazwa jak w karcie) Wozownia	3. Zawartość wkładki (nazwa obiektu lub materiału uzupełniającego) Zdjęcia, szkic sytuacyjny, przekrój.
---------------------------	--	--



Widok na wozownię od pld.-wschodu.

Wkładkę założył: B.Uszałowicz
(Imię, nazwisko, data)

Miejsce przechowywania negatywów:

OZGraf. Z.P. Ostróda zam. 699 nakł. 23.600

Wzór ODZ 1978 r.



- 1). Lico szczytu wozowni.
- 2). Słup wspierający podciąg.