

1. Obiekt

518/2

OFICyna MIESZKALNO-GOSPODARCZA

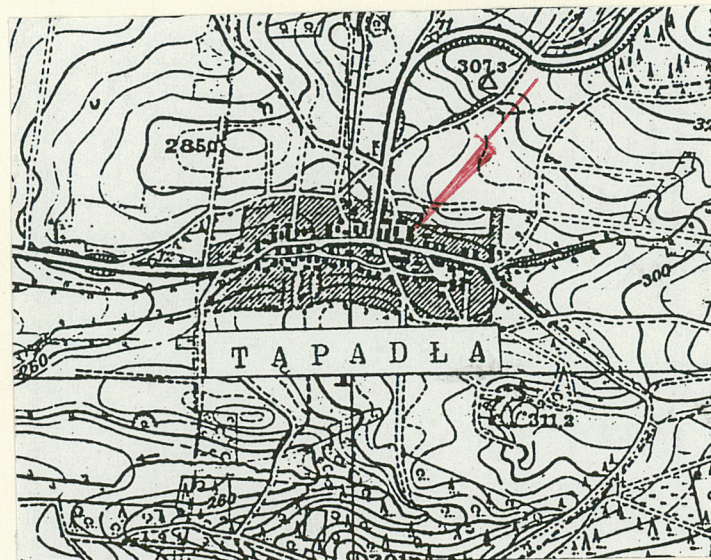
2. Czas powstania

ok. 1920 r.
ok. 1800 r.

3. Miejscowość

TAPADŁA

11. Zdjęcia, rzut, przekrój, sytuacja, orientacja



4. Adres

Tapadła nr 16

nr hipoteczny

5. Przynależność administracyjna

wałbrzyskie

województwo

gmina

Marcinowice

pow. ŚWIDNICA

6. Poprzednie nazwy miejscowości

niem. Tampadel

7. Przynależność administracyjna

1 VI 1975

województwo

wrocławskie

powiat

Świdnica

8. Właściciel i jego adres

Rolnicza Spółdzielnia Prod. „Śleza”
w Wirach

9. Użytkownik i jego adres lokatorzy

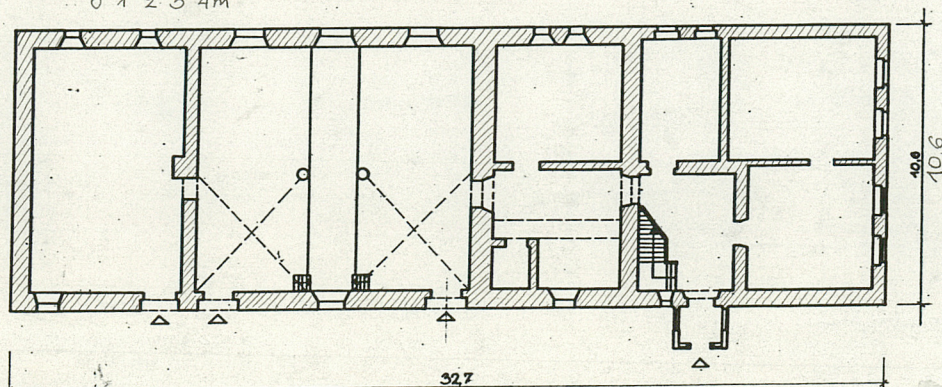
10. Rejestr zabiegów

Nr

data

OBORA I OFICyna
RZUT PRZYZIEMIA

SKALA: 1:100
0 1 2 3 4m



40.6
10.6

32.7

12. Autorzy, historia obiektu, określenie stylu.

Tapadła - wieś sołecka należąca do klasztoru Augustianów opactwa NPMarii na Piasku we Wrocławiu.

-1209 r. - pierwsza wzmianka w akcie ks. Henryka Brodatego, potwierdzającym m.in. przynależność wsi do dóbr klasztornych.

-ok.1250 r. - lokacja wsi na prawie niemieckim, prawdopodobnie powstanie sołectwa.

-1348 r. - pierwsza historyczna wzmianka o sołectwie w Tapadłach.

-1811 r. - sekularyzacja dóbr kościelnych, upadek gospodarstwa sołeckiego.

-1912 r. - rozparcelowanie gruntów sołectwa.

-1919 r. - Erich Bohn z Wrocławia kupuje dwór wraz z częścią gruntów sołectwa.

Oficyna mieszkalno-gospodarcza wzniesiona w końcu XVIII w. (1776 r.- sołectwo kupił Jan Kasper Mende, 1809 r.- sołectwo przechodzi w ręce wdowy Wolf), przebudowa w 1.poł. XIX w. oraz restauracja w latach dwudziestych XX w. Klasycystyczna.

Obora - pierwotnie stodoła wzniesiona ok. 1730 r., przebudowana na stajnię ok.poł. XIX w. i ponownie w l. 20 XX w.

Łącznik wzn. ok. poł.XIX w.

13. Opis (sytuacja, materiał i konstrukcja, rzut, bryła, elewacje, wnętrze, wyposażenie, instalacje)

Tapadła - miejscowość w masywie Ślęży, w odległości 2.km drogą na półn. wschód od przełęczy o tej samej nazwie. Zespół dworski usytuowany w części wschodniej wsi, w rozwidleniu drogi głównej i lokalnej, na łagodnym stoku obniżającym się w kierunku południowym. Zabudowania dworskie zgrupowane wokół czworobocznego dziedzińca. Oficyna mieszkalno gospodarcza usytuowana w części wschodniej, elewacją główną skierowana na zachód.

Zbudowana z cegły i kamienia, tynkowana, kolumny w oborze granitowe, próg przed wejściem głównym z piaskowca, Sklepienia : ceglano, strop Kleina na stalowych podciągach, w części mieszkalnej stropy drewniane - nagie i nakryte sufity. Więźba dachowa: drewniana, kleszczowo płatwiowa, dach kryty dachówką karpiówką podwójnie w koronkę. Posadzki: na ganku i w sieni klinkierowa " w jodełkę", w pomieszczeniach mieszkalnych podłogi drewniane, w części gospodarczej posadzki ceglano - kamienne - cementowe, nachylone w kierunku dziedzińca, progi ceglano i cementowe. Schody: w części mieszkalnej dwubiegowe łamane, drzwi zewnętrzne drewniane ramowo płycinowe, ozdobione snycerką, drzwi wewnętrzne ramowo płycinowe, do łącznika gospodarczego zbite z desek. Drzwi zewnętrzne w części gospodarczej - prymitywne z desek. Stolarka okienna pojedyncza i podwójna, skrzynkowa, w oborze stalowe ramiaki.

Oficyna na rzucie wydłużonego prostokąta składa się z trzech części : domu mieszkalnego, wąskiego łącznika i wydłużonej obory. Dom mieszkalny : na rzucie czworoboku zbliżonego do kwadratu, dwutraktowy, dwukondygnacyjny, nie podpiwniczony. W trakcie zachodnim sieni z wejściem na osi i dwubiegowymi łamanymi schodami na piętro. Wścianie wschodniej i południowej wejścia do pomieszczeń mieszkalnych, w północnej przejście do łącznika. Sienią poprzedzona czworobocznym gankiem wspartym pierwotnie na jońskich kolumnach, obecnie obudowanym, nakryta stropem z dekoracją kasetonową w tynku.

Łącznik: "wbudowany" między dom a oborę, dwukondygnacyjny, dwutraktowy, nakryty sklepieniem odcinkowym na łękach półowalnych. Obora: dwutraktowa, w części północnej jednotraktowa. Trakty w części zasadniczej wydzielone kamiennymi słupami i nakryte sklepieniem kolebkowym i kolebkowo krzyżowym. Część północna nakryta stropem Kleina, z wydzieloną komorą w półn.-zach.narożniku. W oborze kamienne żłoby.

Bryła obiektu wydłużona, część mieszkalna wydzielona niewielkim uskokiem. Całość nakryta dachem dwuspadowym, nie podpiwniczona.

Fasada domu mieszkalnego - dwuosiowa, niesymetryczna. Podzielona trzema boniowanymi lizenami wykonanymi w tynku. W jej części północnej ganek nakryty dachem dwuspadowym, wtórnie przekształcony w werandę. We wnętrzu - w narożniku widoczne jońskie kolumny, które pierwotnie wspierały dach z trójkątnym naczółkiem. Ganek osłania wejście główne z drzwiami dwupłycinowymi, ozdobionymi klasykującą rozetą. Z lewej strony ganku okulus, ponad nim dwa okna w uszakowatych opaskach tynkowych. Pożstała część fasady - południowa - gładka, bez otworów.

Elewacja południowa - szczytowa, szczytowa, czteroosiowa, dwukondygnacyjna, partia szczytowa wydzielona gzymsem, naroża ujęte w boniowane tynkowe pasy.

14. Kubatura

3527.5 m³

15. Powierzchnia użytkowa

dom mieszkalny 2 169.3 m²
obora - 204.3 m²

16. Przeznaczenie pierwotne

Mieszkania czeladzi, część
gospodarcza - stajnie.

17. Urzycowanie obecne

Mieszkania pracownicze
Spółdz.Produkc.,gospod.-o-
bora.

18. Prace budowlane i konserwatorskie, ich przebieg i dokumentacja

19. stan zachowania (fundamenty, ściany zewnętrzne, ściany wewnętrzne, sklepienia, stropy
konstrukcje dachowe, pokrycie dachu, wyposażenie i instalacje)

Dom mieszkalny.

Ściany zewnętrzne - elewacja zach.-częściowo zniszczo-
ne tynki, zamoknięty mur na skutek zdewastowanego syste-
mu odwadniającego dachu.

Pozostałe elementy - wymagane drobne naprawy.

Stłarka drzwi wejściowych - liczne uszkodzenia mechani-
czne.

Obora.

Ściany zewnętrzne - stan zły: zniszczone tynki, pod któ-
rymi widoczna fragmentami złazowana cegła, liczne po-
wierzchniowe i głębokie pęknięcia, szczególnie w ścianie
wschodniej. Brak oszklenia, brak niektórych drzwi.

Pozostałe elementy - wymagane naprawy, konserwacja.

Obiekt ogólnie zaniedbany, ślady postępującej dewasta-
cji. Część mieszkalna w nieco lepszym stanie .

20. Najpilniejsze postulaty konserwatorskie

Niezbędny remont kapitalny, przywrócenie pierwotnego
wyglądu ganku wejściowego, konserwacja drzwi zewnętrz-
nych do domu mieszkalnego.

21. Akta archiwalne (rodzaj akt, numer i miejsce przechowania)

22. Bibliografia

Studium hist.-architektoniczne zespołu sołeckiego
w Tapadłach, H.i J.Wrabecowie, Wrocław 1988 r.

23. Źródła ikonograficzne i fotografia (rodzaj, miejsca przechowania, sygnatury)

24. Uwagi różne

25. Opracował

tekst B.Uszałowicz-Piaty X 1992 r.

imie, nazwisko, data, podpis

plany, rysunki K.Maciejowska-Bujak X 1992 r.

imie, nazwisko, data, podpis

zdjęcia fotogr B.Uszałowicz-Piaty X 1992 r.

imie, nazwisko, data, podpis

miejsce przechowania negatywów

Karta po wypełnieniu podlega ochronie na podstawie przepisów prawa autorskiego

26. Adnotacje o inspekcjach, informacje o zmianach (daty, imiona i nazwiska wypełniających)

27. Załączniki

2 wkładki

1. Miejscowość

Tapadła

2. Obiekt (nazwa jak w karcie)

Oficyna mieszk.-gospod.

3. Zawartość wkładki (nazwa obiektu lub materiału uzupełniającego)

Opis, plan, zdjęcia

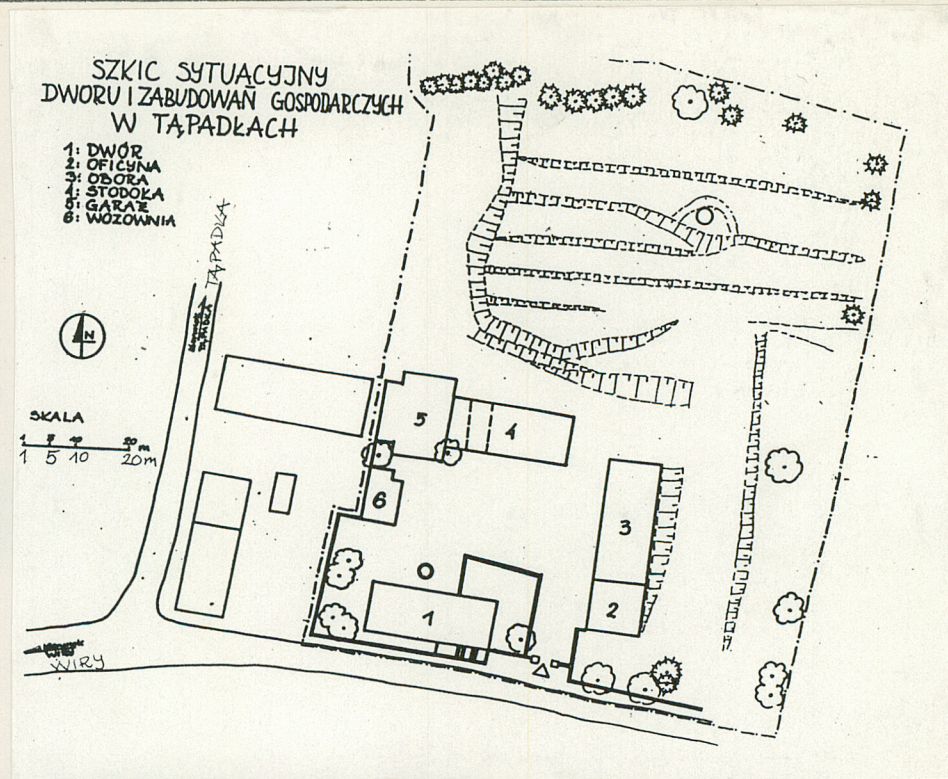
Okna parteru i piętra połączone płycinami z podokienną dekoracją w formie klasycystycznego "fartuszka". Ponadto okna parteru w łukowych blendach zaznaczonych opaską w tynku.

W elewacji wschodniej, podzielonej na dwie części trzema boniowanymi lizenami wykonanymi w tynku dwa okna w opaskach - w jej części północnej - na parterze i piętrze.

Elewacja główna (zachodnia) obory - jednokondygnacyjna, symetryczna. Zwieńczona gzymsem, który w partii środkowej przechodzi falistą linią w obły szczyt w którym drzwi strychu, wyznaczające oś elewacji. Po jego bokach dwa wejścia nakryte łukiem pełnym, ponadto elewacja "obwiedziona" dekoracją w formie gładkich pasów tynkowych odbijających od chropawych tynków "tła". Nad wejściem północnym kartusz z inskrypcją i datą "1723", wmurowany wtórnie ok. 1920 r.

Pozostałe elewacje - wschodnia i północna - gładkie, północna zasłonięta komórkami, wschodnia - z małymi otworami okiennymi w przyziemiu.

Budynek posiada zdewastowaną, prowizorycznie naprawioną instalację elektryczną. W posadzce obory wpływ gnojowicy krytym kanałem na zewnątrz.



Oficyna mieszkalna od strony południowej.

Wkładkę założył: B.Uszałowicz-Piąty.
(imię, nazwisko, data)

Miejsce przechowywania negatywów:



Oficyna od strony pld.-zach.



Obora i łącznik - elewacja zachodnia.



Oficyna i łącznik - elewacja wsch.



Obora od strony wschodniej.



Oficyna-ganek frontowy.

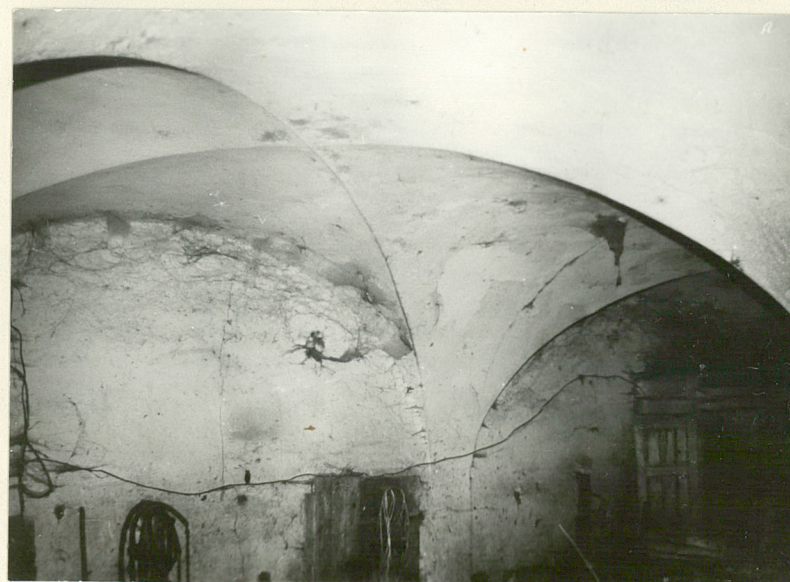
1. Miejscowość Tapadła	2. Obiekt (nazwa jak w karcie) Oficyna mieszk.gospod.	3. Zawartość wkładki (nazwa obiektu lub materiału uzupełniającego) Zdjęcia
---------------------------	--	---



Widok na oficynę i oborę od strony ogrodu (płn.-wsch.).



Obora-widok w kierunku zachodnim.



Obora-fragment sklepienia.

Wkładkę założył: B.Uszałowicz.
(imię, nazwisko, data)

Miejsce przechowywania negatywów:

OZGraf. Z.P. Ostróda zam. 699 nakł. 23.600

Wzór ODZ 1978 r.



Słupy w oborze.



Łącznik - łęk sklepienny.