

1. Obiekt

5180/1

DWÓR SOŁECKI

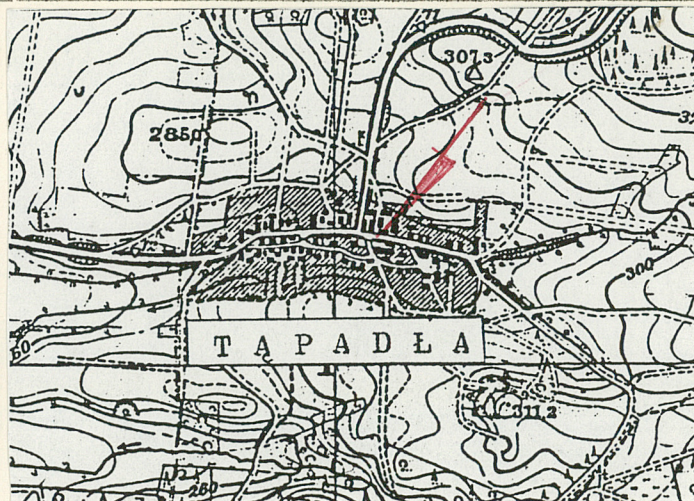
2. Czas powstania

2. poł. XVI w.  
ok. 1730 r.

3. Miejscowość

TAPADŁA

11. Zdj



4. Adres

Tapadła nr 16

nr hipoteczny

5. Przynależność administracyjna

województwo wałbrzyskie

gmina Marcinowice

pow. ŚWIDNICA

6. Poprzednie nazwy miejscowości

niem. Tampadel

7. Przynależność administracyjna

1 VI 1975

województwo wrocławskie

powiat Świdnica

8. Właściciel i jego adres

Rolnicza Spółdzielnia Prod. i Słexa  
w Wierach

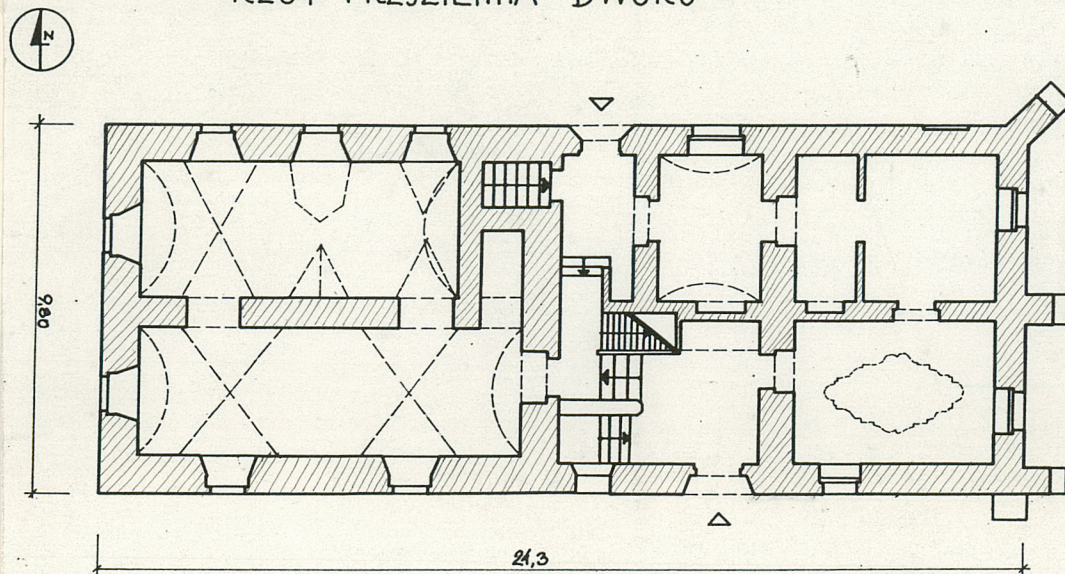
9. Użytkownik i jego adres lokatorski

10. Rejestr zabytków

Nr 1035/Wk

data 10.IX.1984

RZUT PRZYZIEMIA DWORU



SKALA: 0 1 2 3 m



12. Autorzy, historia obiektu, określenie stylu.

Tapadła - wieś sołecka należąca do dóbr klasztoru Augustianów - opactwa BPMarii na Piasku we Wrocławiu.

- 1209 r.- pierwsza wzmianka w akcie ks. Henryka Brodatego, potwierdzającym m.in. przynależność wsi do dóbr klasztornych.
- ok.1250 r.- lokacja wsi na prawie niemieckim, prawdopodobnie powstanie sołectwa,
- 1348 r.- pierwsza historyczna wzmianka o sołectwie w Tapadłach.
- 1811 r.- sekularyzacja dóbr kościelnych, upadek gospodarstwa sołeckiego.
- 1911 r.- rozparcelowanie gruntów sołectwa.
- 1919 r.- Erich Bohn z Wrocławia kupuje dwór wraz z częścią gruntów sołectwa.

Dwór sołecki wzniesiony w 2.poł. XVI w., prawdopodobnie przez rodzinę sołtysów GANS, rozbudowany ok. 1730 r. być może przez sołtysa Jana Jerzego HEIN, który w 1719 roku kupił sołectwo, restaurowany w latach 1919-1925 przez architekta Wolfa z Wrocławia, przy współpracy nowego właściciela E.Bohna.

Budynek w stylu renesansowo barokowym z elementami modernizmu.

13. Opis (sytuacja, materiał i konstrukcja, rzut, bryła, elewacje, wnętrze, wyposażenie, instalacje)

Miejscowość w masywie Ślęży, w odległości 2 km. drogą na północny wschód od przełęczy o tej samej nazwie. Zespół dworski usytuowany w części wschodniej wsi, w rozwidleniu drogi głównej i lokalnej, na łagodnym południowym stoku. Zabudowania dworskie zgrupowane wokół czworobocznego dziedzińca, przy wiejskiej drodze biegnącej w kierunku wschodnim. Dwór posadowiony bezpośrednio przy drodze, oddzielony od niej kamiennym murem. Dostępny po tarasowych podestach ograniczonych kamiennymi progami. Od północno-wschodniego naroża tarasowy ogródek ogrodzony płotem wzmocnionym kamiennymi słupkami, oddzielający dwór od majdanu gospodarczego. Powyżej dworu, od północy zabudowa gospodarcza wokół czworobocznego dziedzińca, na północ od niej, na stoku ogród ozdobny, użytkowy oraz sad.

Zbudowany z cegły i kamieni narzutowych, tynkowany, detal architektoniczny częściowo z piaskowca (portal gł., obramienia okien, progi konsole w piwnicy), sklepienia: piwnice- ceglano kamienne, na parterze ceglano, w części pomieszczeń stropy nagie oraz zakryte sufitami, więźba dachowa: drewniana, kleszczowo płatwiowa, kryta dachówką karpiówką pojedynczo, posadzki: w piwnicy i sieni gł. z cegły klinkierowej, w sieni północnej płytki terrakotowe, w pomieszczeniach mieszkalnych podłogi z desek, schody na piętro drewniane jednobiegowe, z balustradą w formie kratownicy wzmocnionej słupkami, schody do piwnic i między sieniami jednobiegowe klinkierowe, drzwi zewnętrzne - drewniane, ramowo płycinowe, południowe o bogatej snycerze, północne z górną płyciną przeszkloną i osłoniętą kratą, drzwi wewnętrzne do piwnic opierzone z jednostronnie nałożonymi listwami w formie kratownicy, pozostałe drzwi płycinowe w uszakowatych framugach. Stolarka okienna krosnowa i skrzynkowa, dwu i trzydzielna, częściowo o ukośnie ustawionych, krzyżujących się szczeblinkach.

Dwór na rzucie wydłużonego prostokąta, osią wzdłużną usytuowany wschód-zachód, dwutraktowy, trakty w części wschodniej i zachodniej przesunięte względem siebie. Wejście gł. od południa, przesunięte na wschód względem osi budynku. Sienią w trakcie południowym dwupoziomową, skąd wejście do piwnicy w części zachodniej oraz wejście do pomieszczeń mieszkalnych w partii wschodniej, pomieszczenia te w układzie obejścia amfiladowego. Z podestu sieni wejście do sklepionego refektarza zajmującego cały parter w części zachodniej budynku. Trakty refektarza połączone dwoma arkadowymi prześwitami. W sieni północnej drugie wejście do piwnicy i drugie wejście do pomieszczeń mieszkalnych od wschodu. Na piętrze dwupoziomowy podest, skąd trójbiegowe schody na poddasze.

Bryła wyniosła na skutek posadowienia na stoku. Obiekt podpiwniczony w części zachodniej, dwukondygnacyjny, nakryty czterospadowym dachem, z częściowo mieszkalnym poddaszem. Bryła zwarta, symetryczna.

Fasada dwukondygnacyjna i pięcioosiowa. Kondygnacje wydzielone podwójnym gzymsem kordonowym. Rozstaw osi nieregularny. Wydzielone wyraźnie dwie części elewacji: zachodnia - wcześniejsza - w dolnej partii dwuokienna, w górnej trzyokienna, okna rozstawione naprzemiennie. Okna w tynkowych opaskach, z gładkimi płycinami podokiennymi. Część wschodnia obiektu - barokowa - trzyosiowa,



<p>14. Kubatura</p> <p>1303 m<sup>3</sup></p>	<p>15. Powierzchnia użytkowa</p> <p>372.3 m<sup>2</sup></p>	<p>16. Przeznaczenie pierwotne</p> <p>Dwór sołecki</p>	<p>17. Urzycowanie obecne</p> <p>Mieszkania pracowników Spółdz. Roln. w Wirach</p>
<p>18. Prace budowlane i konserwatorskie, ich przebieg i dokumentacja</p> <p>Obiekt po 1945 r. nieprzerwanie użytkowany. Dokonano wewnętrznych podziałów przystosowując dwór do potrzeb małych mieszkań lokatorskich. 1980 r.- wymiana pokrycia dachu, naprawa rynien , likwidacja wieżyczki astronomicznej. Malowanie elewacji farbami emulsyjnymi. Wykonawca- brygada własna Spółdzielni Produkcyjnej w Wirach.</p>		<p>19. stan zachowania (fundamenty, ściany zewnętrzne, ściany wewnętrzne, sklepienia, stropy konstrukcje dachowe, pokrycie dachu, wyposażenie i instalacje)</p> <p>Obiekt technicznie sprawny.</p> <ul style="list-style-type: none"> <li>-Ściany zewnętrzne - stan dobry, w elewacji południowej na 4. i 6. osi okiennej spękania powierzchniowe.</li> <li>-Ściany wewnętrzne - w piwnicach przy fundamentach - ubytki tła.</li> <li>-Sklepienia - drobne spękania.</li> <li>-Stropy - parter -stan technicznie dobry, drobne pęknięcia, ślady zamknięcia.</li> <li>-Boazerie - stan b. zły -liczne uszkodzenia mechaniczne, silna dewastacja.</li> <li>-Strop w sieni - na piętrze - ślady drewnojadów, zamknięcia, resztki złuszczonej farby.</li> <li>-Dach - po remoncie w 1980 r.</li> <li>-Instalacja wod.kan.- całkowicie zniszczona, w ścianach piwnicy widoczne fragmenty powyrywanych rur.</li> </ul> <p>20. Najpilniejsze postulaty konserwatorskie</p> <p>Wymagany remont konserwatorski całości, wg uzgodnionego z konserwatorem zabytków projektu, uwzględniającego unikalny charakter obiektu, w tym liczne detale.</p>	



21. Akta archiwalne (rodzaj akt, numer i miejsce przechowania)

22. Bibliografia

Studium hist.architektoniczne zespołu sołeckiego  
w Tapadłach, H.iJ. Wrabecowie, Wrocław 1988 r.  
E.Bohn, Tampadel und seine Scholtisei. Eine Chronik,  
Breslau, 1925.

23. Źródła ikonograficzne i fotografia (rodzaj, miejsca przechowania, sygnatury)

24. Uwagi różne

25. Opracował

tekst ..... B.Uszałowicz-Piąty X 1992 r.

imię, nazwisko, data, podpis

plang, rysunki ..... K.Maciejowska-Bujak X 1992 r.

imię, nazwisko, data, podpis

zdjęcia fotogr ..... B.Uszałowicz-Piąty X 1992 r.

imię, nazwisko, data, podpis

miejsce przechowania negatywów .....

Karta po wypełnieniu podlega ochronie na podstawie przepisów prawa autorskiego

26. Adnotacje o inspekcjach, informacje o zmianach (daty, imiona i nazwiska wypełniających)

27. Załączniki

wkładki.



1. Miejscowość Tapadła	2. Obiekt (nazwa jak w karcie) Dwór sołecki	3. Zawartość wkładki (nazwa obiektu lub materiału uzupełniającego) Opis budynku
---------------------------	------------------------------------------------	------------------------------------------------------------------------------------

symetryczna, z wejściem głównym po środku, zaakcentowanym boniowaniem w tynku. Portal w formie zdwojonych pilastrów z konsolowymi pilastrami wspierającymi fantazyjnie wyłamany gzyms. W nadprożu kamienna gotycyzująca konsola. Głębokie ościeża ozdobione wałkowatymi płycinami. W portalu drzwi o bogatej snycerze, 6-płycinowe, w płycinach motyw palmet oraz orłów. Okno o bok portalu z płaskorzeźbionym motywem delfinów po bokach, zwieńczone płaskim gzymsem z kluczem w formie kaboszonu. Okno wschodnie w tynkowej opasce, okna piętra w opaskach z kluczem, zachodnie zamurowane w formie płyciny. W połaci dachowej 4 okna powiekowe.

Elewacja północna - dwukondygnacyjna i sześciosiowa, z wejściem umieszczonym centralnie, tynki gładkie, druga i trzecia oś wydzielone boniowaniem w tynku - do wysokości gzymsu kordonowego. 1. oś zaznaczona płycinami okiennymi ujętymi w płaskie tynkowe opaski. Okno 2. oś na parterze nakryte łukiem odcinkowym, pod oknem płycina. Na 3. osi portal o łuku odcinkowym szeroko rozglifiony, ozdobiony geometrycznymi płycinami. W portalu drzwi płycinowe z kratą. 3 pozostałe okna parteru w profilowanych opaskach, pod oknami płaskie "cokoły" ozdobione płycinami. Okna 2. kondygnacji na 2. i 3. osi w opaskach z kluczem w których znaki masonskie. W połaci dachu 4 okna powiekowe. Elewacja wschodnia - dwukondygnacyjna, podzielona gzymsem kordonowym i dwuosiowa. Okna w opaskach, górne z kluczem ze znakami masonskimi. Całość rozbita na 2 części trzema masywnymi przyporami. Na płn.-wsch. przyporze piaskowcowa figura "elektora": mężczyzna w kontrapoście, odziany w płaszcz zbroję i pierukę. W połaci dachowej trójdzielna wystawka. Elewacja zachodnia dwukondygnacyjna. Na skutek spadku terenu pierwszą kondygnację stanowią okna piwnic, druga kondygnacja odpowiada pierwszej w elewacji północnej i południowej. Gzyms

kordonowy z tondem w tynku i inskrypcją "ERICH BOHN 1919 + 1925 RENOV." i znak masonski.

Wnętrza. Parter. Sień południowa ze stropem belkowym wspartym na profilowanych słupach, ściany pokryte boazerią, z wyjątkiem ściany północnej i wschodniej. Drzwi do refektarza nowe, w starej uszakowanej oprawie. Refektarz - sklepiony nisko osadzoną kolebką o przekroju łuku pełnego, z lunetami, dwunawowy, nawy połączone przejściami sklepionymi łukiem pełnym. W południowo wsch. narożu budynku reprezentacyjne pomieszczenie z sufitem ozdobionym stiukową dekoracją ramową w formie plaformy, ukształtowaną z elementów wklęsłych i wypukłych. Drzwi do sieni w uszakowanej futrynie z głębokim perspektywicznym rozglifieniem. Piętro. W partii zachodniej trzy pomieszczenia kryte stropem, w partii wschodniej, pomiędzy narożnymi pokojami jednoskrzydłowe płycinowe drzwi w bogato profilowanej futrynie (XVIII w.), w pomieszczeniu płn.-wsch. cylindryczny piec o kaflach z motywami figuralnymi, dwukolorowymi (biało-granatowe). W piwnicach kamienne konsole pod ławy.

Obiekt wyposażony w instalację elektryczną i lokalną wod.-kan. (zdeastowana).

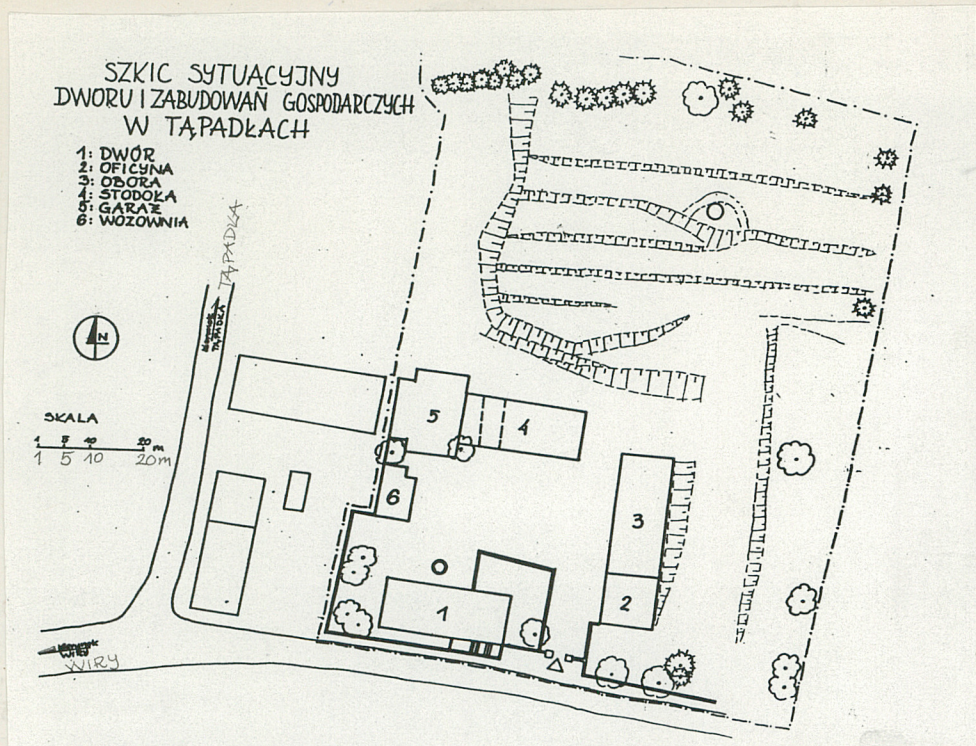
Przed elewacją południową kamienny mur nakryty ceglanym daszkiem z okapem, wyższy na wysokości wejścia głównego, które osłania w całości. W murze kamienna tablica z inskrypcją i datami "1348" (pierwsza wzmianka historyczna dot. sołectwa w Tapadłach) i "1919" (kupno dworu przez E. Bohna).

Wkładkę założył: B.Uszałowicz-Piaty X.1992.  
(imię, nazwisko, data)

Miejsce przechowywania negatywów: .....

Wzór ODZ 1978 r.





Wjazd główny do zespołu dworskiego,  
w głębi oficyna.



Przejazd do dworu - na majdan  
od strony południowej.



Widok na majdan gospodarczy, w głębi  
dwór (strona północna).



1. Miejscowość Tapadła	2. Obiekt (nazwa jak w karcie) Dwór sołecki	3. Zawartość wkładki (nazwa obiektu lub materiału uzupełniającego) Zdjęcia
---------------------------	------------------------------------------------	-------------------------------------------------------------------------------



Portal główny.



Elewacja zachodnia.



Elewacja północna.



Elewacja wschodnia.

Wkładkę założył: B.Uszałowicz  
(imię, nazwisko,data)

Miejsce przechowywania negatywów: .....

OZGraf. Z.P. Ostróda zam. 699 nakł. 23,600

ODZ 1978 r.





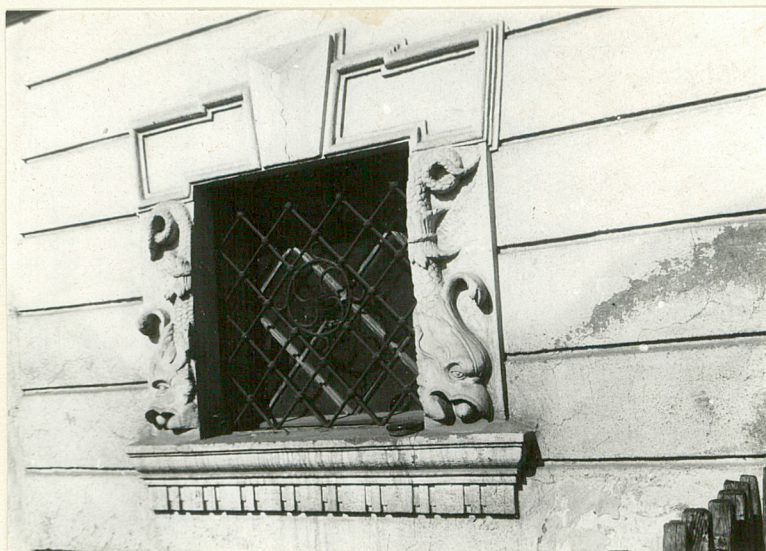
Narożnik półn.wsch. dworu. Na przy-  
porze barokowa figura "Elektora".



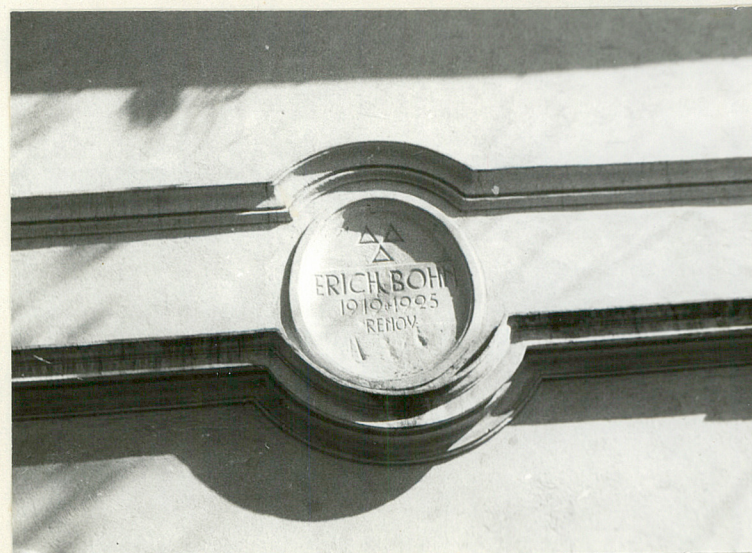
Drzwi w portalu gł., powyżej  
kamienna konsola.



Brama na frontowe podejście  
tarasowe.



Dekoracja okna w elewacji połudn.



Elewacja zachodnia- inskrypcja z datami  
budowy dworu- w tondzie.



1. Miejscowość

Tapadła

2. Obiekt (nazwa jak w karcie)

Dwór sołecki

3. Zawartość wkladki (nazwa obiektu lub materiału uzupełniającego)

Zdjęcia



1. Sień południowa, zejście do piwnicy i wejście na podest.
2. Sień północna, przejście do traktu południowego.
3. Wejście na strych.
4. 1. piętro - korytarz w części zachodniej.
- 5.

Wkładkę założył:

B.Uszałowicz

(imię, nazwisko, data)

Miejsce przechowywania negatywów:

OZGraf. Z.P. Ostróda zam. 699 nakł. 23.600







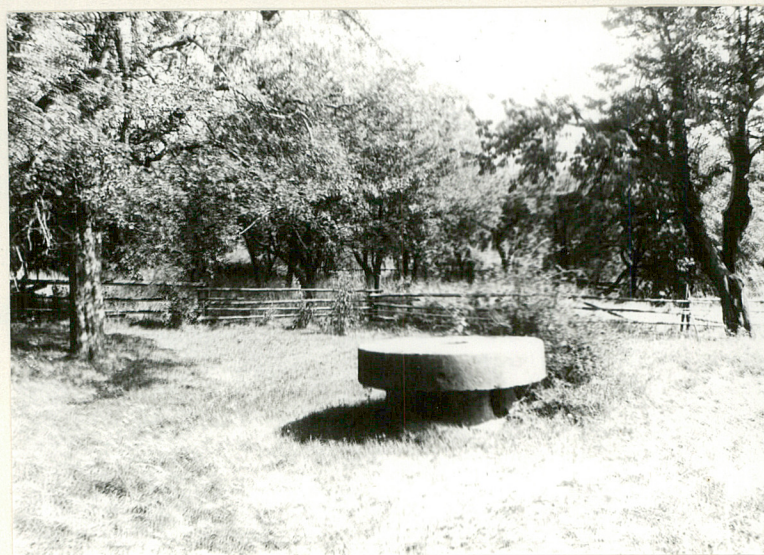
1. Studnia przed elewacją południową dworu.



2. Mur ogrodzeniowy od strony południowej, z tablicą inskrypcyjną.



3. Taras ogrodowy oraz koło młyńskie użyte jako stół ogrodowy.



4. Widok na ogród w części zachodniej założenia.



5. Tarasy ogrodowe w północnej stronie folwarku z resztkami sadu na pierwszym planie i pozostałościami granicznych iglaków (sosna czarna i świerk kłujący).