

1. Obiekt 516/2

OFICYNA PAŁACOWA (pu)

2. Czas powstania

ok. 1746 r.

3. Miejscowość

K R A S K Ó W

4. Adres 58-124 Marcinowice  
zespół pałacowy  
Krasków 12

nr hipoteczny .....

5. Przynależność administracyjna

województwo .....

gmina Marcinowice

pow. ŚWIDNICA

6. Poprzednie nazwy miejscowości

Czacov, Kraczcov,  
Kratzig, Kratzgau,

K r a t z k a u

7. Przynależność administracyjna

przed 1 VI 1975

województwo .....

powiat .....

8. Właściciel i jego adres

9. Użytkownik i jego adres

j.w.

10. Rejestr zabytków

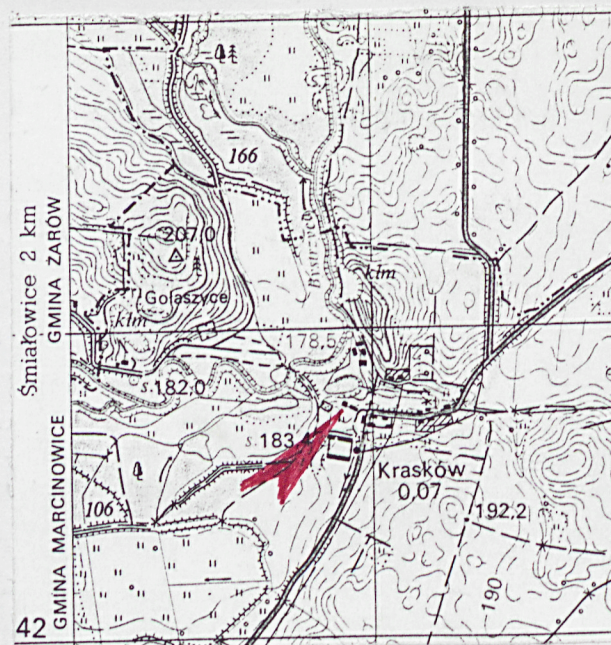
Nr 1463/kt data 20.12.1965



2



1





12. Autorzy, historia obiektu, określenia stylu.

Najstarsza wzmianka o Kraskowie – Czarców pochodzi z 1250 r. Pierwszymi notowanymi właścicielami wsi byli Seidlitzowie, którzy mieli tu siedzibę od k. XV w. do k. XVI w. Według M. Jeżewskiej, część piwnic ob. pałacu stanowi pozostałości renesansowego dworu z ok. poł. XVI w.

Na pocz. XVII w. majątek przechodzi w ręce Zygmunta Zedlitza, barona cesarza Rudolfa II. Wznosi on czworoboczny dwór z wykorzystaniem wcześniejszej budowli. Odbudowany po zniszczeniach wojny 30-letniej, w formie przedstawionej na rycinie F.B. Wernera dotrwał do lat 40-tych XVIII w. W tym czasie właścicielem Kraskowa był Jan Albrecht Zedlitz, ale z innej linii /z Lipy/, niż wcześniejsi właściciele. Jan Albrecht otrzymał w 1741 r. tytuł pruskiego grafa i rozpoczął przebudowę dworu na reprezentacyjny pałac. Przebudowa ukończona w 1746 r. nadała obiektowi formę zachowaną do dziś.

Dobra te pozostają w rękach Zedlitzów do 1848 r. Od tego czasu do 1945 r. pozostawał własnością von Salisch.

Po 1945 r. praktycznie nieużytkowany zaczął poddać w ruinę i dewastację.

Wiosną 1994 r. zakupiony przez ob. właściciela, w trakcie końcowego remontu.

Oficyna pałacowa północna została wzniesiona ok. 1746 r. wraz z przebudową pałacu. Od początku była 2-członowa. Funkcja użytkowa obu członów nie jest znana. Być może część parterowa była pierwotnie kuchnią. Piętrowa na pewno była mieszkalna.

Zdewastowana po 1945 r., wraz z pałacem przechodzi końcowy etap generalnego remontu.

13. Opis (sytuacja, materiał i konstrukcja, rzut, bryła, elewacje, wnętrze, wyposażenie, instalacje).

Miejscowość Krasków leży ok. 11 km na pn.-wsch. od Świdnicy, 4 km na północ od szosy Wałbrzych – Wrocław, przy bocznej szosie z Marcinkowic do Domanic.

Zespół pałacowy usytuowany jest w zach. części wsi, po zach. stronie szosy, przy jej skręcie z pd. na wsch. Wjazd do zespołu na przedłużeniu wsch. odcinka szosy. Ośią założenia jest pałac poprzedzony dużym, wydłużonym podjazdem. Oddziela go od szosy wydłużony budynek wozowni i stajni, po pn. stronie podjazdu, tuż przy pałacu stoi omawiana oficyna. Po pd. stronie podjazdu, oddzielony od niego ogródkiem znajduje się folwark. Na zach. od pałacu rozciąga się rozległy, krajobrazowy park /zaprojektowany w 1848 roku przez Piotra Józefa Lenne/.

Omawiana oficyna zwrócona jest elewacją główną na pd., ku podjazdowi, ale wejście główne jest w elewacji zach.

Materiał: budynek główny, piętrowy wzniesiony z kamienia granitowego, także z cegły; głównie przy wykończeniu otworów, narożników. Część niższa z łupku granitowego, także z cegły, w większości na zaprawie glinianej.

Sklepienia: w korytarzach obu części 3-przęsłowe żaglaste sklepienia ceglane ?? na gurtach. W części parterowej w trzech pomieszczeniach kolebkowe z lunetami. W piwnicy kolebkowe z lunetami.

Stropy: Na parterze i piętrze z płyt betonowych, nowe. W partiach dachu stropy drewniane z podsufitką. Na parterze i piętrze nowe gipsowe profilowane gzymsy i okrągłe centralne tablatyry.

Wieżby dachowe nowe drewniane, zabudowane pomieszczeniami użytkowymi, stołcowo-płatwiowa z jętkami. Dach pokryty nową dachówką esówką.

Posadzki: w korytarzach będą nowe posadzki prawdopodobnie drewniane. W pokojach deski, nowe. W łazienkach terrakotowe.

Schody na piętro betonowe wylewane, 2-biegowe wykładane dębowymi deskami. Jeszcze bez balustrady.

Drzwi wzorowane na XVIII-wiecznych, ramowo-płycinowe z dekoracyjnie wyciętymi tablaturami, na zawiasach czopowych, z zamkami wpuszczanymi, z klamkami i szyldzikami – okucia mosiężne. Drzwi wejściowe dębowe, wewnętrzne sosnowe.

Okna: nowe skrzynkowe 2-dzielne, 2-poziomowe, zawiasy czopowe mosiężne, zakrętki wpuszczane z mosiężnymi szyldzikami i uchwyty, zróżnicowana wielkość okien: Parapety wewnętrzne drewniane profilowane, zewnętrzne miedziane.

PLAN: złożony z dwóch prostokątów stojących poprzecznie, lecz z silnym skosem wobec siebie. Zachodnia część piętrowa o dwóch traktach wzdłużnych przeciętych osiową sienią, w narożniku N.-E szeroka reprezentacyjna klatka schodowa. Część wsch. ze ściętym narożem przylegającym do zach. budynku, także 2-traktowa z osiowym korytarzem, z asymetrycznymi traktami.



<p>14. Kubatura</p> <p>Część zach. do gzymsu ok. 1.550 m<sup>3</sup>, do kalenicy ok. 2.300 m<sup>3</sup> Część wsch. do gzymsu ok. 960 m<sup>3</sup>, do kalenicy ok. 1.500 m<sup>3</sup></p>	<p>15. Powierzchnia użytkowa</p> <p>parteru części zach. ok. 130 m<sup>2</sup> parteru części wsch. ok. 140 m<sup>2</sup></p>	<p>16. Przeznaczenie pierwotne mieszkalne i gospodarcze /kuchnia ?/</p>	<p>17. Użytkowanie obecne po remoncie hotel</p>
<p>18. Prace budowlane i konserwatorskie, ich przebieg i dokumentacja</p> <p>Obiekt w postaci postępującej ruiny do 1992 r. W 1993 r. odgruzowanie i oczyszczenie budynku. 14.IV.1994. po uzyskaniu zgody MSW na wykupienie nieruchomości przez p. T. Gamperla rozpoczęto prace przy pałacu i oficynie. Położono nowe stropy, postawiono nowe dachy, skuto stare tynki i połączono nowe. Wybudowano nowe schody, Wykonano nową stolarkę drzwiową i okienną, posadzki. Dokumnetacja projektowa i inż. w posiadaniu inwestora i wykonawcy jednocześnie: "GAMKO" Sp. z o.o. 58-100 Świdnica, ul. Ofiar Oświęcimskich 2. Część także w zbiorach archiwum PSOZ Wałbrzych,</p> <p>W stosunku do pierwotnej formy jedną istotną zmianą – zaakceptowaną przez Woj. Konserw. Zabytków – wzniesienie murowanego piętrowego poddasza z ciągłą długą facjatką w dachu części wsch. Inne współczesne zmiany, to wewnętrzne ścianki działowe dla stworzenia łazienek.</p>		<p>19. Stan zachowania (fundamenty, ściany zewnętrzne, ściany wewnętrzne, sklepienia, stropy, konstrukcje dachowe, pokrycie dachu, wyposażenie i instalacje)</p> <p>W trakcie wykańczania wnętrz po generalnym remoncie i restauracji. Stan bardzo dobry.</p>	
		<p>20. Najpilniejsze postulaty konserwatorskie</p>	



21. Akta archiwalne (rodzaj akt, numer i miejsce przechowywania)

- Krasków, Oficyna, Inwentaryzacja Architektoniczna, 1:50, mgr inż. aech. J. Juchniewicz-Bludow, Pracow. Usług Plastycz. i Konserwator. ARCUS Sp. u o.o. Wrocław 1993,
- Krasków, Oficyna, projekt zabezpieczenia, wyk. j.w.
- Krasków, Oficyna, adaptacja dla celów hotelowych, wyk. j.w.
- także inne projekty, m.in. więźby,

22. Bibliografia

- M. Jeżewska, Płazac w Kraskowie, studium historyczno-architektoniczne, PP PKZ Wrocław 1968, mps.
- Krasków, Katalog parków woj. wałbrzyskiego, M. Kujawa, H. GRad Wrocław 1968,

23. Źródła ikonograficzne i fotograficzne (rodzaj, miejsce przechowywania, sygnatury)

- por. studium M. Jeżewskiej,

24. Uwagi różne Por. kartę wozowni.

25. Opracował

tekst Karol Guttmejer, listopad 1995.

w oparciu o inwentaryzację ARCUS-a

plany, rysunki K. Guttmejer, XI. 1995.

zdjęcia fotogr. K. Guttmejer, XI. 1995.

miejsce przechowywania negatywów

KARTA PO WYPEŁNIENIU PODLEGA OCHRONIE NA PODSTAWIE PRZEPISÓW PRAWA AUTORSKIEGO!

26. Adnotacje o inspekcjach, informacje o zmianach (daty, imiona i nazwiska wypełniających)

27. Załączniki wkładka nr 1: c.d. opisu, spis zdjęć, zdjęcia, wkładka nr 2: plan, zdjęcia; wkładka nr 3: zdjęcia,

KAROL GUTTMEJER  
INWENTARYZACJA I KONSERWACJA ZABYTKÓW  
00-549 Wrocław, ul. Piłkna 11b m. 6a  
Tel. 29-82-44  
Karol Guttmejer



1. Miejscowość woj. wałbrzyskie	2. Obiekt (nazwa jak w karcie) Oficyna pałacowa	3. Zawartość wkładki (nazwa obiektu lub materiału uzupełniającego) c.d. opisu, spis zdjęć, zdjęcia,
------------------------------------	--	--

Bryła: dwuczłonowa, bardziej reprezentacyjna zach. 2-kondygnacyjowa, z 4-spadowym dachem mansardowym, podpiwniczona tylko w narożniku N.-E. W dolnych połaciach dachu z 4 stron facjatek przykryte małymi 2-spadowymi dachkami.

Część wsch. parterowa przykryta bardzo wysokim dachem 2-spadowym o kalenicy na wysokości dachu sąsiedniej części, W tym dachu wybudowana w trakcie adaptacji szerokie ciągle wystawki użytkowych pokoi, a nad nimi wyżej pojedynczych 5. facjatek. Niepodpiwniczony.

Elewacje: w części zach., o zakorąglonych narożach 3-osiove, z osiami wydzielonymi płaskimi lizenami, a na parterze boniowanymi lizenami, także narożniki boniowane. Bardzo płytki pseudoryzalit osi wejściowej elewacji zach. Między lizenami płytkie podziały ramowe, wyraźny gzyms kordonowy i wieńczący. Otwory w prostych obramieniach. Część wsch. o prostych podziałach ramowych, z regularnym także rozmieszczeniem otworów w prostych obramieniach. Wyniosły szczyt wsch. gładki.

Wystrój: w pokoju S.-W. na piętrze oryginalne marmoryzowane późnobarokowe obramienie kominka, jego współczesna replika w pokoju naprzeciwko. W sieni na parterze i na piętrze kamienne obramienia /nieobrobione/ kominków.

Instalacje: elektr. wodno-kanal. C.O. odgromowa.

SPIS ZDJĘĆ: 1. Widok od S. 2. Elewacja E.  
3. Fragment elewacji S. 4. Fragment wsch. części elewacji S. 5. 6. 7. Widok od N. i dwa człony elewacji N. 8. Fragment podziałów elewacji części W. 9. Elewacja W. 10. Jej fragment,  
11. Narożnik z gzymsem wieńczącym części W.  
12. Kominek w sieni na parterze. 13. Kominek w hallu na piętrze. 14. Korytarz części zach.  
15. Pokój na parterze części W. 16. Pokój na piętrze części W., oryginalne obramienie kominka.  
17. Korytarz części wsch. 18. Pokój S.-E. na parterze części wsch. 19. Pokój S.-W. na parterze części wsch.



3.

Wkładkę założył: K. Guttmejer, XI.1995.  
(imię, nazwisko, data)

Miejsce przechowywania negatywów: .....





4.



5.



6.



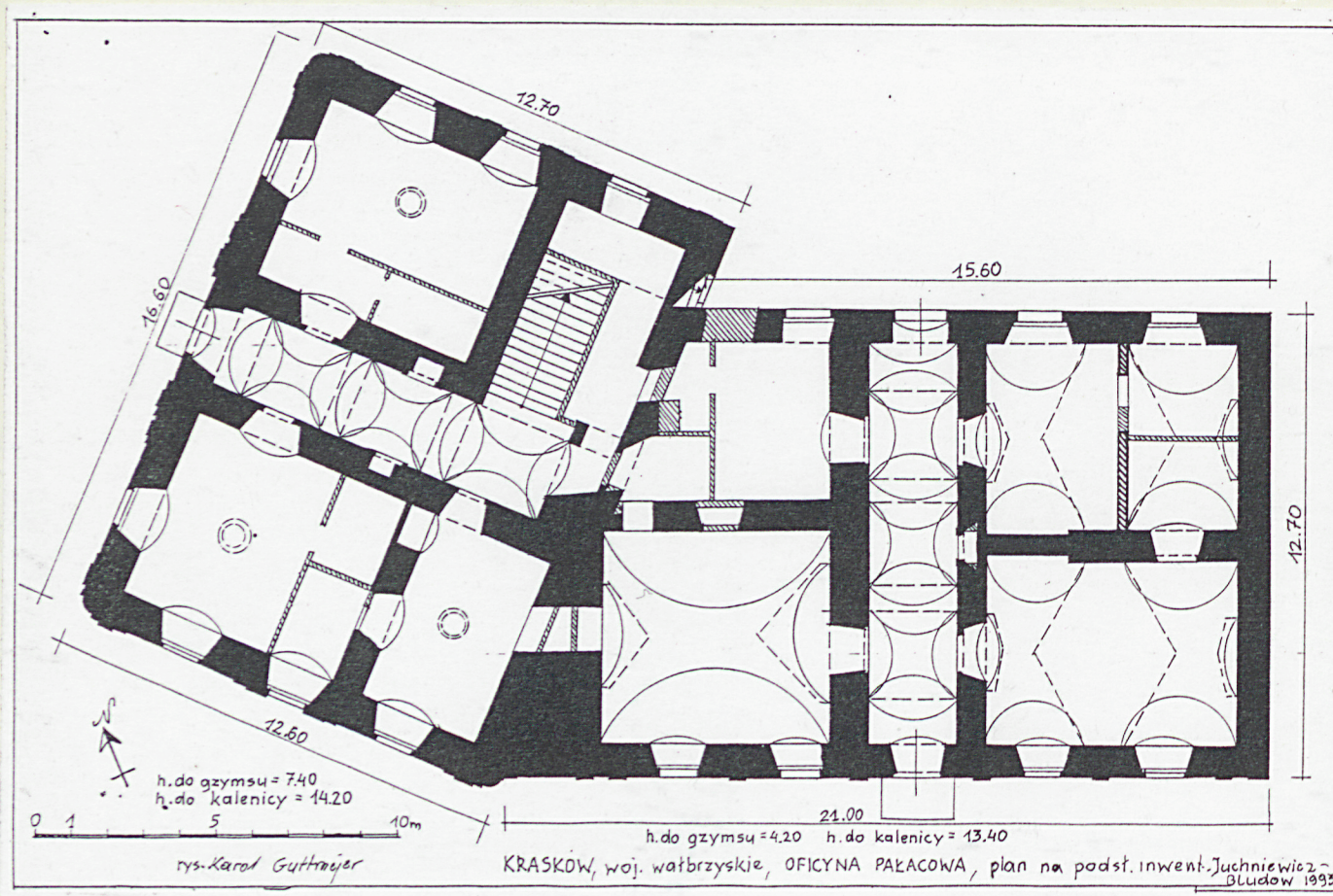
7.



1. Miejscowość **KRASKÓW**  
woj. wałbrzyskie

2. Obiekt (nazwa jak w karcie)  
Oficyna pałacowa

3. Zawartość wkładki (nazwa obiektu lub materiału uzupełniającego)  
plan, zdjęcia



8.

Wkładkę założył: .....  
K. Guttmejer, XI.1995 (imię, nazwisko, data)

Miejsce przechowywania negatywów: .....

Z-d Poligr. Jan Jasiński W-wa, ul. Wolna 13, tel. 12-43-83

Wzór ODZ 1978 r.



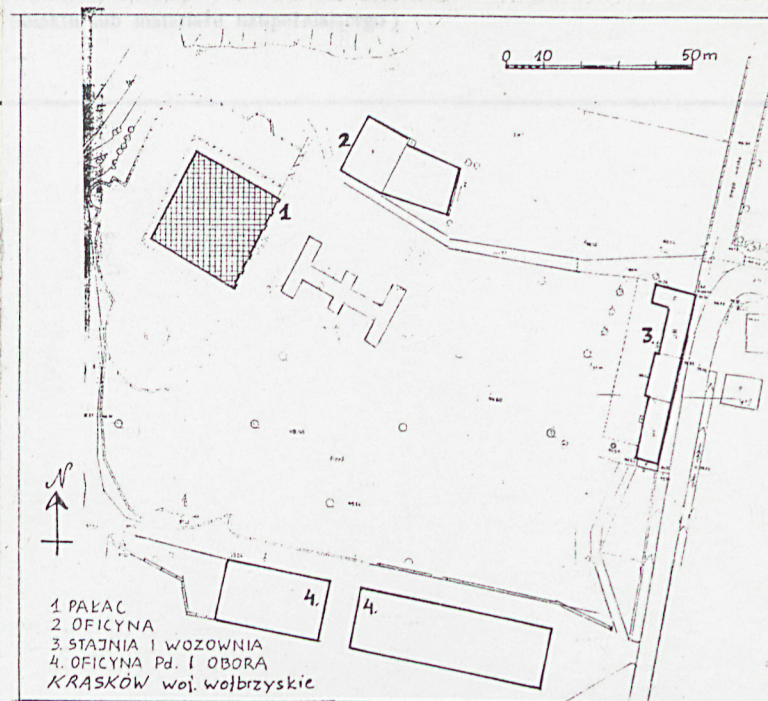




1. Miejscowość **KRASKÓW**  
woj. wałbrzyskie

2. Obiekt (nazwa jak w karcie)  
**Oficyna pałacowa**

3. Zawartość wkładki (nazwa)  
**zdjęcia**



14



Wkładkę założył: **K. Guttmejer, XI.1995.**  
(imię, nazwisko, data)

15.

Miejsce przechowywania negatywów: .....

Z-d Poligr. Jan Jasiński W-wa, ul. Wolna 13, tel. 12-43-83



16.





17



18



19