

1. Obiekt

DOM TYROLSKI

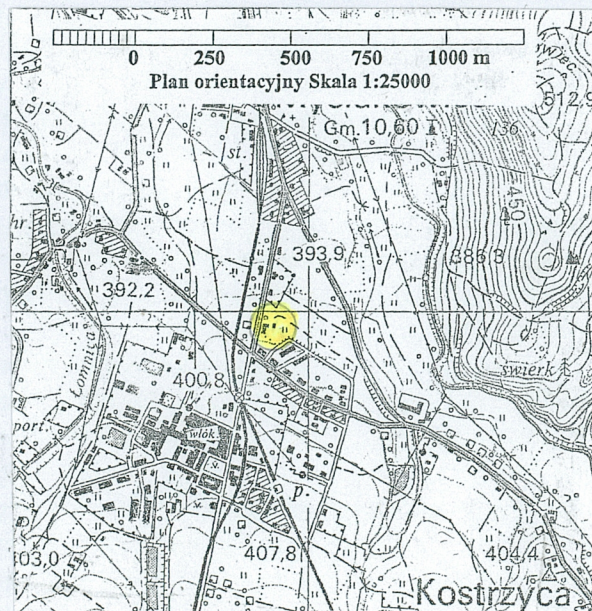
2. Czas powstania

1838 r.

3. Miejscowość

MYŚLAKOWICE

11. Zdjęcia, rzut, przekrój, sytuacja, orientacja



4. Adres

58-533 Myślakowice, ul. Daszyńskiego 17

nr dz. 990 , AM 5 , KW

5. Przynależność administracyjna

województwo: dolnośląskie

pow. Jelenia Góra gmina: Myślakowice

6. Poprzednie nazwy miejscowości

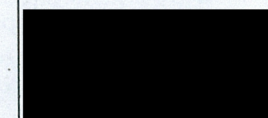
Erdmannsdorf (Zillertal-Erdmannsdorf)

7. Przynależność administracyjna 01.01.1999 r.

województwo: jeleniogórskie

gmina: Myślakowice

8. Właściciel i jego adres



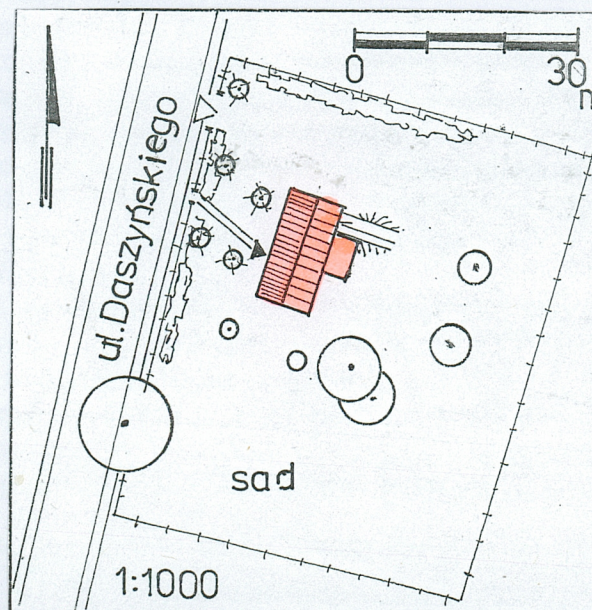
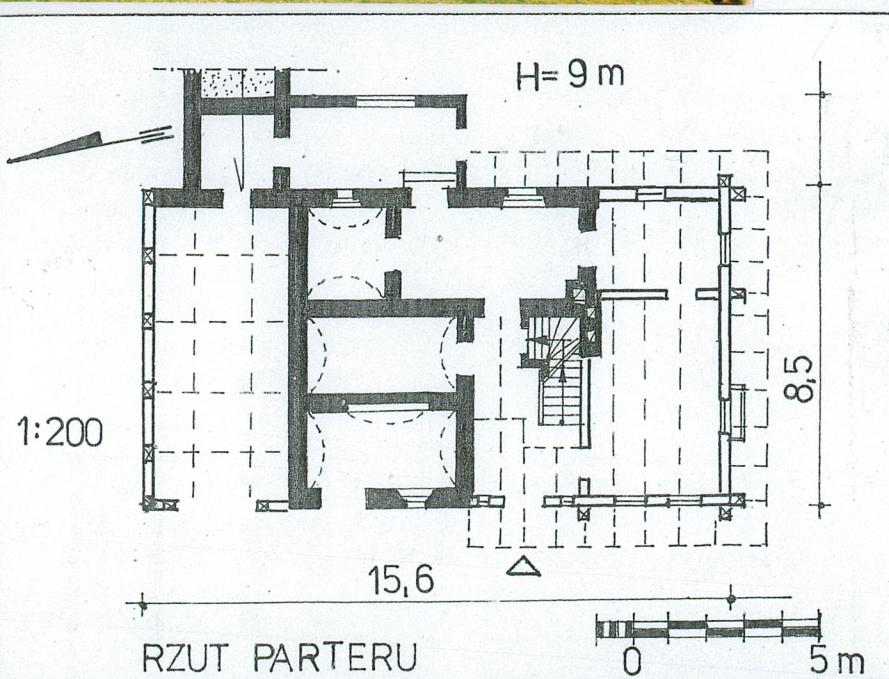
9. Użytkownik i jego adres

jw.

10. Rejestr zabytków

nr

data



12. Autorzy, historia obiektu, określenie stylu

Mysłakowice wymieniane są już w 1305 r. Majątek z rezydencją zbudowaną w środkowej części wsi należał do rodzin von Stange (od 1410 r.), Zedlitz (od 1507 r.), Reibnitz (od 1648 r.), Kottwitz (od 1759 r.), Richthofen (od 1760 r.), Kalckreuth (po 1786 r.). W 1816 r. Mysłakowice w wyniku zamiany z hrabią von Kalckreuth stały się własnością generała von Gneisenau, od którego spadkobierców w 1832 r. posiadłość nabył król pruski Fryderyk Wilhelm III. W rękach Hohenzollernów wieś pozostała do roku 1909, kiedy sprzedana została rodzinie fabrykanta Rudolpha z Saksonii, w której posiadaniu przetrwała do 1945 r. W l. 1838-1839 w Mysłakowicach osiedliła się grupa protestantów z Tyrolu, nadając wsi jedyny w swoim rodzaju charakter poprzez wprowadzenie zupełnie nowej dla tych terenów architektury. Osiedleńcy pochodzili z górnego Zillerthal w austriackim Tyrolu. Aż do l. 30. XIX w. utrzymywała się tutaj grupa kryptoprotestantów. Centrami tego tajnego kościoła były miejscowości Brandberg i Finkenberg. Działalność gmin nie była sformalizowana, nie budowano kościołów, mieszkańcy pozbawieni byli duchowej opieki. Działalność protestantów kontrolowana była przez miejscowy kościół katolicki. W l. 30. XIX w. miejscowe władze kościelne i świeckie (rząd hrabstwa Tyrol w Insbrucku) zażądały od „inklinantów” powrotu do kościoła lub emigracji do Styrii lub Siedmiogrodu. Po bezowocnych apelacjach do cesarza w Wiedniu, protestanci wysłali delegację do Berlina z prośbą o wyrażenie zgody na osiedlenie się w Prusach, gdzie przed stu laty osiedlili się ewangelicy z Salzburga. Jesienią 1837 r. grupa 416 osób wyruszyła w drogę. Pierwszym miejscem postoju na terenie Śląska były Kowary. Z pomocą Friderki von Redern z Bukowca i burmistrza Kowar Tyrolczycy przetrwali pierwszą zimę w nowej ojczyźnie. Wówczas nie zapadła jeszcze decyzja o ostatecznym miejscu zasiedlenia. Ustalono, że znajdzie się ono w Kotlinie Jeleniogórskiej, u stóp najwyższych w Prusach gór – Karkonoszy. Jednak charakter tego miejsca nie odpowiadał krajobrazowi rodzinnego Zillerthal, w związku z czym ok. 1/4 emigrantów wyruszyła w dalszą drogę do Bawarii lub Styrii, część za ocean.

13. Opis (sytuacja, konstrukcja i materiał, rzut, bryła, elewacje, wnętrze, wyposażenie, instalacje)

SYTUACJA: Mysłakowice są największą wsią w Kotlinie Jeleniogórskiej, położoną w jej wschodniej części, pomiędzy Wzgórzami Łomnickimi a Wzgórzami Karpnickimi, na wys. ok. 370-395 m n.p.m. Zabudowania ciągną się na długości ok. 3,5 km. Przez Mysłakowice przepływają dwie rzeki Łomnica i Jedlica. Dom przy ul. Daszyńskiego 17 położony jest w pd. części wsi i jest obiektem wolnostojącym. Położony na płaskim terenie, po wsch. stronie drogi, na pd. od skrzyżowania z ul. Szkolną. Teren wokół domu ma charakter rekreacyjny, porośnięty jest trawą, drzewami i krzewami; teren ogrodzony jest siatką i płotem.

MATERIAŁ, KONSTRUKCJA, TECHNIKA:

Ściany: w części mieszkalnej ściany drewniane w konstrukcji wieńcowej, odeskowane i częściowo otynkowane od wewnątrz, od zewnątrz tylko odeskowane; cokół murowany z kamienia i cegły; w części gospodarczej cokół budynku i fragment dolnej kondygnacji od strony ulicy (zach.) murowane z kamienia z uzupełnieniem z cegły, tynkowane tynkiem wapiennym, pozostała część drewniana, odeskowana. Ścianki wewnętrzne drewniane. Do części gospodarczej od strony wsch. przylega rampa murowana z cegły i kamienia, podjazd pokryty jest ziemią i porośnięty trawą. Przy rampie murowana z cegły mała komórka.

Sklepienia i stropy: w części gospodarczej stropy belkowe, sklepienie ceglane oparte na łuku odcinkowym, otynkowane oraz w stodole otwarta więźba dachowa. W piwnicy sklepienie na łuku odcinkowym, ceglane, tynkowane. W części mieszkalnej stropy drewniane, belkowe.

Więźba dachowa: drewniana, krokwiowo-jętkowa, wsparta na słupach wzmocnionych zastrzałami.

Pokrycie dachowe: łupek na goncie. Ganek od strony wsch. kryty blachą ocynkowaną.

Posadzki i podłogi: w części gospodarczej wylewka betonowa i posadzka ceglana, w piwnicy podłoga ceglana, w części mieszkalnej oraz na poddaszu i w stodole podłogi drewniane, w pomieszczeniach gospodarczych w części mieszkalnej, sieni i łazience wylewka cementowa.

Schody: do piwnicy ceglane dwubiegowe, na piętro i poddasze schody dwubiegowe, drewniane z balustradą o prostych słupkach i profilowanej poręczu.

OTWORY: okienne: wszystkie otwory zamknięte prosto, stolarka okienna drewniana, krosnowa i skrzynkowa. Wokół okien gładkie i profilowane opaski wykonane z drewna, w części murowanej ścian obramienia są otynkowane.

Drzwiowe: otwory zamknięte prosto (w części gospodarczej od strony zach. jedno wejście z łukiem odcinkowym), stolarka drewniana. Wejście główne do części mieszkalnej z drzwiami jednoskrzydłowymi, boazeryjnymi, pełnymi; ościeżnica i obramienie drewniane. Pozostałe drzwi w części mieszkalnej jednoskrzydłowe, prowadzące do pomieszczeń mieszkalnych ramowo-płycinowe, pełne i w części przeszklone; na balkon prowadzą drzwi deskowe z poziomo ułożonymi deskami. Do pomieszczeń gospodarczych prowadzą drzwi pełne deskowe oraz drewniane, dwuskrzydłowe wrota do stodoły i garażu od strony zach.

14. Kubatura	15. Powierzchnia użytkowa	16. Przeznaczenie pierwotne	17. Użytkowanie obecne
964 m ³	308 m ²	dom tyrolski	dom mieszkalno-gospodarczy
18. Prace budowlane i konserwatorskie, ich przebieg i dokumentacja		19. Stan zachowania (fundamenty, ściany zewnętrzne, ściany wewnętrzne, sklepienia, stropy, konstrukcje dachowe, pokrycie dachu, wyposażenie i instalacje)	
W obiekcie prowadzono remonty bieżące.		Stan zachowania budynku jest dobry.	
		20. Najpilniejsze postulaty konserwatorskie	
		Remonty bieżące.	

21. Akta archiwalne (rodzaj akt, numer i miejsce przechowywania)

T.Sobucka, *Zabudowa architektoniczna Mysłakowic*, praca magisterska, Poznań 1982,
mps w archiwum WUOZ we Wrocławiu Delegatura w Jeleniej Górze
I.Rybka-Ceglecka, *Mysłakowice. Zespół pałacowo-parkowy i jego otoczenie. Kwerenda
archiwalna, bibliograficzna, kartograficzna i ikonograficzna*, t.1-2, Wrocław 2004,
mps w archiwum WUOZ we Wrocławiu Delegatura w Jeleniej Górze

22. Bibliografia

H.Berndt, *Hohenzollernowie i osadnictwo Tyrolczyków w Kotlinie Jeleniogórskiej.
Kolonja Zillerthal*. [w:] *Dolina zamków i ogrodów. Kotlina Jeleniogórska – wspólne
dziedzictwo*. Jelenia Góra 2001, s.169-181
T.Donat, *Erdmannsdorf, Seine Sehenswürdigkeiten und seine Geschichte*, Hirschberg
1887
G.Hahn, *Die Zillerthaler in Schlesien, Denkschrift zum 50jährigen Jubiläum*,
Schmiedeberg 1887
H.Marschner, *Die Ziellertaler und die Ursachen ihrer Auswanderung*, Hirschberg 1937

23. Źródła ikonograficzne i fotografia (rodzaj, miejsce przechowywania, sygnatury)

H.Berndt, *Hohenzollernowie i osadnictwo Tyrolczyków w Kotlinie Jeleniogórskiej.
Kolonja Zillerthal*. [w:] *Dolina zamków i ogrodów. Kotlina Jeleniogórska – wspólne
dziedzictwo*. Jelenia Góra 2001, s.169-181 – widoki Mysłakowic z domami tyrolskimi.
T.Sobucka, *Zabudowa architektoniczna Mysłakowic*, praca magisterska, Poznań 1982,
mps w archiwum WUOZ we Wrocławiu Delegatura w Jeleniej Górze
I.Rybka-Ceglecka, *Mysłakowice. Zespół pałacowo-parkowy i jego otoczenie. Kwerenda
archiwalna, bibliograficzna, kartograficzna i ikonograficzna*, t.1-2, Wrocław 2004,
mps w archiwum WUOZ we Wrocławiu Delegatura w Jeleniej Górze
Obraz przedstawiający dom przy ul. Daszyńskiego 17 w 1925 r., autor: Th.Hahn;
zbiory prywatne.

24. Uwagi różne

25. Opracował:

tekst.....mgr Wojciech Ulanecki, czerwiec 2005 r.
plany i rysunki.....jw.
zdjęcia fotogr.jw.
miejsce przechowywania negatywów..... u autora

Karta po wypełnieniu podlega ochronie na podstawie przepisów prawa autorskiego

26. Adnotacje o inspekcjach, informacje o zmianach (daty, imiona i nazwiska
wypełniających)

27. Załączniki

załącznik nr 1 – c.d. opisu, zdjęcia
załącznik nr 2 - 4 – zdjęcia

1. Miejsowość: MYŚLAKOWICE 2. Gmina: MYŚLAKOWICE 3. Powiat: JELENIOGÓRSKI 4. Województwo: DOLNOŚLĄSKIE	4. Obiekt (nazwa jak w karcie) DOM TYROLSKI	5. Zawartość wkładki (nazwa materiału uzupełniającego) c.d. opisu, zdjęcia
---	--	---

HISTORIA c.d.: Ostatecznie wybór padł na Myślakowice, gdzie w 1838 r. 297 osób wprowadziło się do nowo zbudowanych domów. Kolonia nazwana tak samo jak rodzinna wioska, dzieliła się na trzy części: 10 domów znajdowało się w Górnym Zillerthal w obrębie Sosnówki, 41 domów w środkowej części wsi (dzisiejsze środkowe Myślakowice) i 15 domów w dolnej części wsi. Inna grupa 8 domów została założona na terenie byłego dworskiego folwarku Zölvelsberg (Czerwoniak, Czerwony Dworek). Państwo Pruskie przyznało po 340 talarów zapomogi na osobę, do sprzedaży przeznaczono 1646 morgów ziemi. Dla kolonistów wzniesiono domy w stylu charakterystycznym dla budownictwa tyrolskiego – były to zagrody jednobudynkowe (tzw. Streckhöfe), z dwupiętrową częścią mieszkalną, oborą i stodołą pod jednym dachem. Część mieszkalna wzniesiona była z drewna w formie bloku ozdobionego obiegającym go balkonem pełniącym rolę magazynu lub suszarni bielizny. Obora i stodoła były murowane, całość nakrywał dach kryty gontem i obciążony kamieniami. Do części domów dobudowana była rampa, praktyczna w terenie górskim, w Myślakowicach wynikająca raczej z przyzwyczajenia i tradycji. Na parceli nr 1 zbudowano wzorcowy dom należący do Jakoba Oblassera, który spłonął jednak w 1883 r. Poszczególne domy różniły się wielkością, w niektórych wejście znajdowało się na dłuższym, w innych na krótszym boku, różniły się też wyposażeniem warsztatów rzemieślniczych. Opisywany dom został wzniesiony w 1838 r. Według numeracji Mittel Zillerthal – dom nr 13. Pierwszym właścicielem był Joseph Wegscheider (Brugger Säpart). W 1840 r. założona została na terenie kolonii fabryka włókiennicza należąca do ministra Christiana von Rothera. Pod budowę fabryki wykorzystano część ziemi przeznaczonej dla Tyrolczyków. Tym samym wieś zaczęła nabierać przemysłowego charakteru. Początkowo gmina Zillerthal składała się wyłącznie z osadników, po 1893 r. w wyniku rozbudowy fabryki i osiedlaniu się robotników z Czech i Górnego Śląska różnice etniczne zaczęły się zacierać. W 1882 r. poprowadzono linię kolejową z Jeleniej Góry do Kowar przez Myślakowice. Postawiono wtedy wspólny dla Myślakowic (Erdmannsdorf) i Zillerthal dworzec kolejowy. W 1895 r. postawiono nowy dworzec przy odnodze kolejowej. Na pocz. XX w. wieś nabrała charakteru letniskowego. W 1937 r. w setną rocznicę przybycia Tyrolczyków do Kotliny Jeleniogórskiej doszło do

Wkładkę założył: Wojciech Ulanecki, czerwiec 2005 r.

Miejsce przechowywania negatywów: u autora

administracyjnego połączenia dwóch gmin tworząc Zillerthal-Erdmannsdorf, które istniało do 1945 r. W 1946 r. mieszkańcy gminy zostali przesiedleni. Po 1946 r. dom w rękach prywatnych w dalszym ciągu pełni funkcję mieszkalno-gospodarczą.

RZUT: budynek założony na rzucie prostokąta z osią podłużną na linii północ-południe, część mieszkalna usytuowana od południa; z sienią, w układzie dwutraktowym z dwoma pomieszczeniami w każdym trakcie. Część gospodarcza znajduje się po stronie północnej. Po stronie wsch. do budynku przylega rampa na rzucie prostokąta oraz przybudówka - ganek na planie prostokąta.

BRYŁA: budynek o prostej, zwartej bryle, dwukondygnacyjny z użytkowym poddaszem, kryty dachem dwuspadowym, częściowo podpiwniczony. Po stronie wsch. dostawiona jest rampa prowadząca do stodoły, przy niej parterowa komórka kryta płaskim dachem oraz wejściowy ganek z dachem pulpitowym.

ELEWACJE: zachodnia – dwukondygnacyjna, zamknięta mocno wysuniętym okapem dachu wspartym na belkach konstrukcji dachowej, ozdobnie wyciętych. Część mieszkalna (od pd., ok. 1/2 długości budynku) czteroosiowa z wejściem na osi 3. Na 2. kondygnacji balkon z ozdobną balustradą – ażurowa balustrada zbudowana jest z płaskich tralek – obejmujący budynek z trzech stron. Część gospodarcza trzyosiowa z wejściem i bramą do garażu.

Elewacja południowa – trzyosiowa, zamknięta trójkątnym szczytem z trzema oknami. Na 2. kondygnacji balkon z ozdobną balustradą – ażurowa balustrada zbudowana jest z płaskich tralek.

Elewacja północna – dwukondygnacyjna z trójkątnym szczytem, ślepa.

Elewacja wschodnia – dwukondygnacyjna, zamknięta mocno wysuniętym okapem dachu jak w elewacji zachodniej, z balkonem. Czteroosiowa. Przy elewacji ganek wejściowy (2. os. od pn.) i rampa.

WNĘTRZE: w części mieszkalnej z prostymi pomieszczeniami skomunikowanymi sienią i klatką schodową. W części gospodarczej na dolnej kondygnacji niewielkie pomieszczenia o charakterze warsztatowym i magazynowym, na górnej stodoła z otwartą więźbą dachową.

WYPOSAŻENIE i WYSTRÓJ: niezachowane.

INSTALACJE: elektryczna, wodno-kanalizacyjna, telefoniczna.



1. Widok od pd.-zach.



2. Elewacja wschodnia



3. Elewacja północna.



4. Balustrada balkonu.



5. Wejście główne.

WKŁADKA DO KARTY EWIDENCYJNEJ ZABYTKÓW ARCHITEKTURY I BUDOWNICTWA

ZAŁĄCZNIK NR 2

1. Miejscowość: MYŚLAKOWICE	4. Obiekt (nazwa jak w karcie) DOM TYROLSKI	5. Zawartość wkładki (nazwa materiału uzupełniającego) zdjęcia
2. Gmina: MYŚLAKOWICE		
3. Powiat: JELENIOGÓRSKI		
4. Województwo: DOLNOŚLĄSKIE		



6. Drzwi garażu, strona zach.



7. Stolarka drzwi wewnętrznych,
parter.



8. Okno w elewacji południowej.



9. Okno elewacji południowej.



10. Szczyt elewacji południowej z oknem.



11. Sień i schody prowadzące na II kondygnację.



12. Pomieszczenie mieszkalne parteru.



13. Strop w części mieszkalnej.



14. Piwnica.

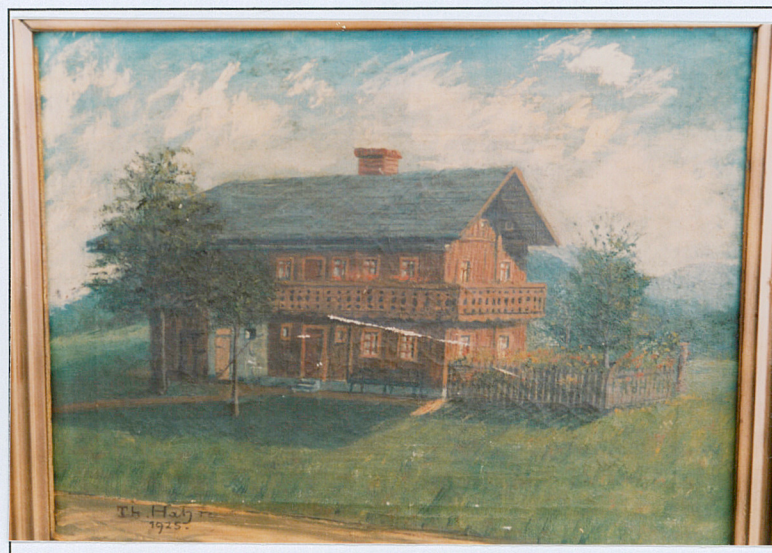
WKŁADKA DO KARTY EWIDENCYJNEJ ZABYTKÓW ARCHITEKTURY I BUDOWNICTWA

ZAŁĄCZNIK NR 3

1. Miejscowość: MYSŁAKOWICE	4. Obiekt (nazwa jak w karcie) DOM TYROLSKI	5. Zawartość wkładki (nazwa materiału uzupełniającego) zdjęcia, plany
2. Gmina: MYSŁAKOWICE		
3. Powiat: JELENIOGÓRSKI		
4. Województwo: DOLNOŚLĄSKIE		



15. Poddasze.



16. Dom przy ul. Daszyńskiego 17 w 1925 r. (Th.Hahn).