

1. Obiekt

BUDYNEK MISKALNO-GOSPODARCZY

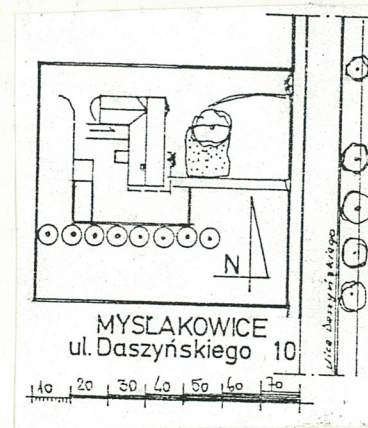
2. Czas powstania

1838r.

3. Miejscowość

MYSŁAKOWICE

11. Zdjęcia rzut przekrój sytuacja orientacja



4. Adres

ul. Daszyńskiego 10
Mysłakowice

nr hipoteczny

5. Przynależność administracyjna

województwo jeleniogórskie

gmina Mysłakowice
pow. JELENIA GÓRA

6. Poprzednie nazwy miejscowości

ERDMANNSDORF

7. Przynależność administracyjna

1 VI 1975

województwo wrocławskie

powiat Jelenia Góra

8. Właściciel i jego adres

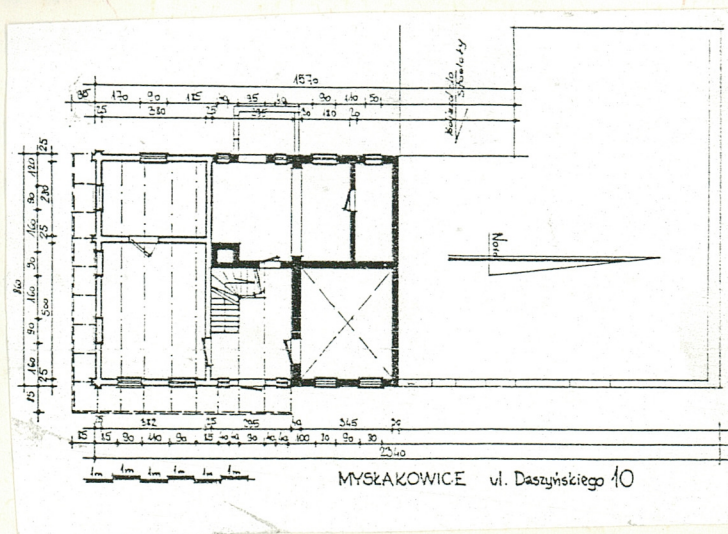
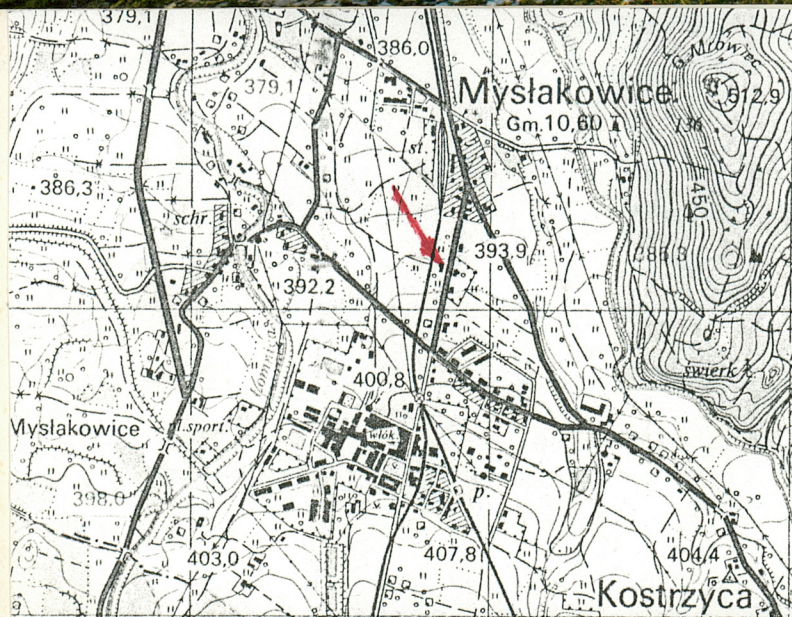


9. Użytkownik i jego adres

J.W.

10. Rejestr zabytków

Nr 1034/J data 5.04.90r



Mysłakowice wieś ,w której w 1837r. osiedlili się wygnani ze swej ojczyzny tyrolscy protestanci. Na czele grupy osiedleńców stał Johannes Fleidl, który w 1837r. przyprowadził grupę osadników. Budynek ten wzniesiony w 1838r. o charakterze mieszkalno-gospodarczym w stylu tyrolskim, wzorując się na budownictwie z Tyrolu, skąd pochodzili osiedleńcy. Styl ten charakteryzuje się: rodzajem użytego materiału/drewno/, rozkładem wnętrza, bryłą z charakterystyczną galeryjką na I piętrze i podjazdem do stodoły na I piętro umożliwiającym wyładunek siana oraz przepiękną snyderką.

Sytuacja : Mysłakowice- duża uprzemysłowiona wieś położona u stóp Kar-
konoszy, usytuowana przy szosie Jelenia Góra - Kowary i Jelenia Góra -
Karpacz. Przez tą miejscowość przebiega również linia kolejowa łącząca
Jelenią Górę z Karpaczem. Budynek ten położony w centrum wsi, przy ul.
Daszyńskiego, w dość bliskiej odległości od linii Kolejowej, usytuowa-
ny jest na równinnym terenie, po stronie zachodniej ulicy, z elewacją
frontową skierowaną na wschód. Orientowany na osi pn.-pd. Ogrodzony
płotem z drewnianych sztachet oraz siatką.

Materiał. Konstrukcja. Technika.

Ściany: drewniane wniesione w konstrukcji wieńcowej obustronnie szalo-
wane deskami kładzionymi pionowo - "na styk", na złączach zakryte
nabitymi listwami. W części gospodarczej w parterze murowane z cegły i
kamienia, tynkowane.

Ściany wewnętrzne: drewniane, kryte boazerią, w części murowanej -
tynkowane. Stropy : drewniane, nagie, z fazowanymi belkami, przestrzeń
między nimi kryta deskami "na styk" z nabitymi na złączach listwami. W
piwnicy strop kolebkowy, w części kuchni - krzyżowy.

Wieżba dachowa - dach dwuspadowy, w konstrukcji krokwiowo-płatwiowej
wzmocniony słupami. Okap dachu silnie wysunięty na zewnątrz, wsparty na
profilowanych przedłużeniach krokwi.

Pokrycie dachowe - dach kryty dachówką ceramiczną na zakładkę.

Posadzki i podłogi : w korytarzu - sieni - płytki ceramiczne, w kuchni
posadzka. Natomiast w części mieszkalnej są drewniane podłogi kładzio-
ne na legarach.

Schody : prowadzące na piętro - drewniane, zabiegowe z prostą balustra-
dą. Otwory : okienne ujednolicone z prostą drewnianą ramą, skrzynkowe,
podwójne, sześciokwaterowe. Drzwi wejściowe w prostej framudze, klepko-
we. Wewnątrz drzwi płycinowe, do kuchni z nadświetlem.

<p>14. Kubatura</p> <p>1635 m³</p>	<p>15. Powierzchnia użytkowa</p> <p>mieszkalna</p> <p>153,36 m²</p>	<p>16. Przeznaczenie pierwotne</p> <p>mieszkalno-gospodarczy</p>	<p>17. Użytkowanie obecne</p> <p>mieszkalno-gospodarczy</p>
<p>18. Prace budowlane i konserwatorskie, ich przebieg i dokumentacja</p> <p>W 1970r. budynek wewnątrz uległ częściowemu spaleniu. Wówczas zostały przeprowadzone bieżące naprawy i odtworzenie wnętrza.</p>		<p>19. Stan zachowania (fundamenty, ściany zewnętrzne, ściany wewnętrzne, sklepienia, stropy, konstrukcje dachowe, pokrycie dachu, wyposażenie i instalacje)</p> <p>Budynek wymaga remontu; ścian zewnętrznych, konieczność- remontu konstrukcji balkonu /becnie podparty słupami/.</p> <p>20. Najpilniejsze postulaty konserwatorskie</p> <p>Remont elewacji wraz z balkonem.</p>	

21. Akta archiwalne (rodzaj akt. numer i miejsce przechowania)

24. Uwagi różne

Budynek uległ częściowemu spaleniu wnętrza w 1970r

22. Bibliografia

1. B. Z. Stęczyński. Sudety. Jelenia Góra-Wrocław 1981.
2. H. Biehn, Residenzen der Romantik. München 1970.
3. Zillerthal-Erdmannsdorf und Seine Tiroler, 1937.
4. Architektenisches Skizzen-Buch. Heft XXVIII Blat 4;
Heft XXV Blat 1. Berlin 1851.
5. H. Schubert. Die Zillerthaler in Schlesien. Schweidniz.
6. T. Donat, Erdmannsdorf. Hirschberg 1887.

23. Źródła ikonograficzne i fotografia (rodzaj, miejsca przechowania sygnatury)

25. Opracował

tekst Irena Kempisty 7.12.96r.

imię, nazwisko, data, podpis

plany, rysunki j.w.

imię, nazwisko, data, podpis

zdjęcia fotogr. j.w.

imię, nazwisko, data, podpis

miejsce przechowania negatywów u autora

Karta po wypełnieniu podlega ochronie na podstawie przepisów prawa autorskiego

26. Adnotacje o inspekcjach, informacje o zmianach (daty, imiona i nazwiska wypełniających)

27. Załączniki

wkładka I - opis i fot.

wkładka II - fot.

1. Miejscowość
MYSŁAKOWICE2. Obiekt (nazwa jak w karcie)
Budynek mieszkalno-
gospodarczy3. Zawartość wkladki (nazwa obiektu lub materiału uzupełniającego)
opis - ul. Daszyńskiego 10

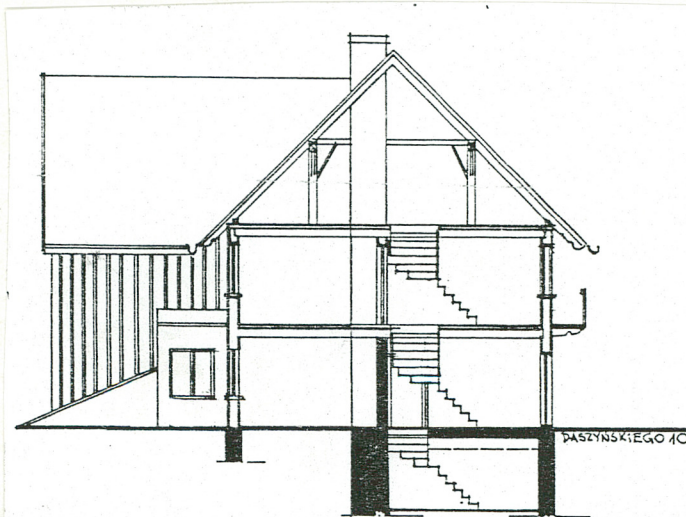
Rzut : budynek na planie wydłużonego prostokąta w kierunku pn.-pd., dwutraktowy w części mieszkalnej z sienią w trzecim traktcie. Bryła : budynek dwukondygnacyjny, w części mieszkalnej - podpiwniczony, kryty dwuspadowym dachem w proporcji 1:2 z silnie wysuniętym okapem. W części mieszkalnej - na wysokości I piętra od strony wsch. i pd. obiega drewniana galeria/balkon/, od ziemi wsparty drewnianymi słupami.

Elewacje : południowa - trzyosiowa, szalowana deskami pionowo kładzionymi na styk. Złącza kryte nabitymi listwami. Galeria posiada balustradę z deskami wyciętymi w motyw roślinny - geometryczny, dół zaś zwieńcza ozdobny grzebień. Elewacja zachodnia - czteroosiowa, z wejściem prowadzącym na podwórze w trzeciej osi elewacji. Część mieszkalna - szalowana deskami, w części gospodarczej - tynkowane ściany. Brak galeryjki. Elewacja wschodnia - frontowa - siedmioosiowa z wejściem głównym na osi środkowej. W części mieszkalnej jak w elewacji pd. szalowana deskami, galeryjka na I piętrze. W części gospodarczej parter murowany - tynkowany, I piętro drewniane, szalowane pionowymi deskami, kładzionymi na styk, na złączach nabite listwy. Elewacja pñ. - gospodarcza - parter murowany, tynkowany, góra drewniana.

Wnętrze: sień na planie wydłużonego prostokąta w tylnej części przegrodzona - tam znajduje się obecnie kuchnia. W narożniku są schody prowadzące na piętro. Stąd też prowadzą drzwi do części mieszkalnej - dużej izby oraz mniejszej. Są tam stropy drewniane, nagie, ściany kryte boazerią, podłogi drewniane. Z sieni prowadzą też drzwi do izby od strony północnej. Na piętrze rozkład izb jest podobny.

Instalacje: elektryczna, wodna, telefoniczna.

Wyposażenie: drewniane boazerie.



- 1 - strop belkowy w izbie
2 - frag. krokwi
3 - elewacja zach.
4 - frag. więźby dachowej
5 - balkon - balustrada

Wkładkę założył: Irena Kempisty 7.12.96r.
(imię, nazwisko i data)

Miejsce przechowywania negatywów

Wzór ODZ 1978 r.



1.



3.



4.



2.



5.