

1. Obiekt

BUDYNEK MIESZKALNO - GOSPODARCZY

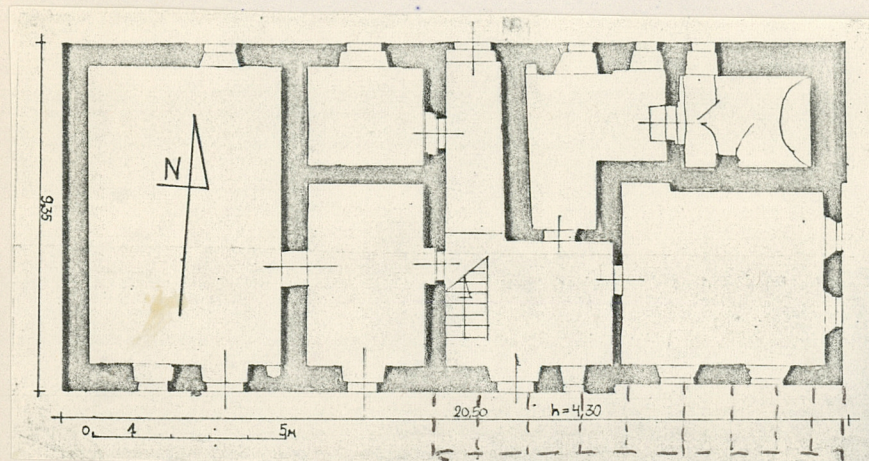
2. Czas powstania

ok. 1870 r.

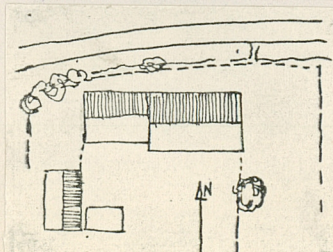
3. Miejscowość

ZBYLUTOW

11 Zdjęcia, plan sytuacyjny, rzuty



autor zdjęć S. Parfianowicz  
data wykonania IX.1980r.  
miejsce przechowywania negatywów



4. Adres

Zbytutów 112

nr hipoteczny

5. Przynależność administracyjna

województwo jętleniogórske

gmina Lwówek Śląski

pow. Lwówek śl.

6. Poprzednie nazwy miejscowości

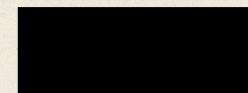
Deutmannsdorf

7. Przynależność administracyjna  
przed 1 VI 1975

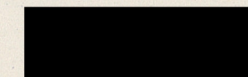
województwo wrocławskie

powiat Lwówek Śląski

8. Właściciel i jego adres



9. Użytkownik i jego adres



10. Rejestr zabytków

Nr ..... data .....



12. Autorzy, historia obiektu, określenia stylu.

Obiekt typowy dla budownictwa wiejskiego Łużyc, powstał prawdopodobnie około 1870 roku. Od 1947 roku własność

13. Opis (sytuacja, materiał i konstrukcja, rzut, bryła, elewacje, dach, wnętrze wyposażenie, instalacje)

Położony we wsch. partii wsi o około 10 m na pd. od szosy Chmieńnik - Skorzenice. Ustawienie kałenicowe. Wejścia od gumna od pd.

Płytki fundament, parter z łomu piaskowca, oboknia i odrzwia z ciosu. Piętro szachulcowe, partii zach. ceglane. Całość otynkowana. Wieżba dachowa krokwiowo-płatwiowa z grzędami, wiatrownicami i przysuwnicami, w partii zach. wzmocniona rzędem stojących stołców z górnymi mieczami wzdłużnymi; kryta od wsch. eternitem, od zach. dachówką karpiówką w koronkę. Sklepienia: na parterze kolebkowe z głębokimi lunetami w korytarzu na osi poprzecznej, w sieni oraz w piwnicy; wzdłużne odcinkowe na parterze części zach. Stropy: belkowy z pułapem w pomieszczeniu pd.-wsch., pozostałe belkowe z podsufitką. Posadzki betonowe na parterze partii zach., w sieni i w piwnicy, w pozostałych pomieszczeniach podłogi białe. Schody jednobiegowe kamienne do piwnicy, drewniane na piętrze, łączące partie wsch. i zach.; dwubiegowe między kondygnacjami. Drzwi jednoskrzydłowe, ramowo płycinowe, do kuchni częściowo przeszkłone; pozostałe spongowe, do spiżarni opierane parkietowe, na balkon z wielką, drewnianą zasuwą. Okna krosnowe, dwudzielne ze stałą listwą przymykową, w partii wsch. dwupoziomowe, na piętrze zasuwane; w partii zach. trójpoziomowe; kraty w oknach sieni.

Na planie prostokąta /20 : 9/ ze wsch. częścią mieszkalną z wielką izbą od pd.-wsch., centralnie umieszczonym piecem, od pn.-wsch. lekko zagłębioną piwnicą i od pd.-zach. z sienią mieszczącą schody; oddzielną korytarzem pn.-pd. od partii zach. gospodarczej, dwupasmowej z chlewem i stodołą; od pd. czytelny wzdłużny trakt. Dwukondygnacyjny, przyziemie partii zach. wyższe, różnica wysokości pięter; dachy dwuspadowe, nad partią wsch. kałenica zawieszona o około 1 m wyżej. Wewnątrz. Odrzwia do piwnicy zamknięte łukiem odcinkowym. Zewnątrz. Elewacja pd. dwukondygnacyjowa, dwudzielna: partii wsch. o piętrze nad wydatną odsadzką z pochyłymi do wewnątrz ścianami, z drewnianym gzymsem podokiennym, o czterech niezgodnych osiach z wejściem i częściowo odeskowanym wykuszem na trzech belkach stropowych od zach. zawieszonym pod wydatnym okapem na mieczach; partii zach. o trzech osiach w przyziemiu i czterech osiach na piętrze, druga oś od zach. z otworami drzwiowymi, gzyms podokapowy; okna partii wsch. kwadratowe, parteru w głębokich gładach zamkniętych łukiem odcinkowym, partii zach. stojące prostokąty z odcinkowym gzymsem podokiennym. Na wsch. od wejścia umocowane w ścianie dwa kamienie ławki. W kluczu wejścia ryty napis: G.S. /1870/.

Instalacja elektryczna, piece. Pod okapem partii wsch. ściek z rynsztokiem. Od pn. przy partii zach. zbiornik gnojówki. Od zach. dobudowana drewniana szopa.



14. Kubatura	15. Powierzchnia użytkowa	16. Przeznaczenie pierwotne	17. Użytkowanie obecne
576 m <sup>3</sup>	144 m <sup>2</sup>	mieszkalno - gospodarcze	mieszkalno - gospodarcze

18. Prace budowlane i konserwatorskie, ich przebieg i dokumentacja

1950 rok - wprowadzone podsufitki oraz tynki  
1970 rok - nad partią wsch. wymieniono strzechę

19. Stan zachowania (fundamenty, ściany zewnętrzne, ściany wewnętrzne, sklepienia, stropy, konstrukcje dachowe, pokrycie dachu, wyposażenie i instalacje)

Dostateczny. Liczne uzupełnienia oraz przemurówki. Ubytki w tynku. Obejście zaniedbane.

20. Najpilniejsze postulaty konserwatorskie



21. Akta archiwalne (rodzaj akt, numer i miejsce przechowywania)

22. Bibliografia

23. Źródła ikonograficzne i fotografie (rodzaj, miejsce przechowywania, sygnatury)

24. Uwagi różne

25. Wypełnił

Dariusz Jankowski  
Paweł Jaskanis  
Sławomir Parfianowicz  
IX 1980 rok

26. Sprawdził

27. Załączniki

Wskazanie miejsca z uzupełnieniem punktu nr 11.

Założona wkładka z uzupełnieniem punktu nr 11.



1. Miejscowość

ZBYŁUTÓW

2. Obiekt (nazwa jak w karcie)

Budynek mieszkalno-  
-gospodarczy

3. Zawartość wkładki (nazwa obiektu lub materiału uzupełniającego)

Dotyczy pkt.11



Wkładkę założył: Dariusz Jankowski IX/1980

(imię, nazwisko, data)

Miejsce przechowywania negatywów:

Jedn. Wyd. Akcyd. Olsztyn zam. 1299/S/78  
OZGrafi. ZP. Ostróda zam. 1040 n. 20000

Wzór GDZ 1978 r.