

1. Obiekt

DOM MIESZKALNY NR 28

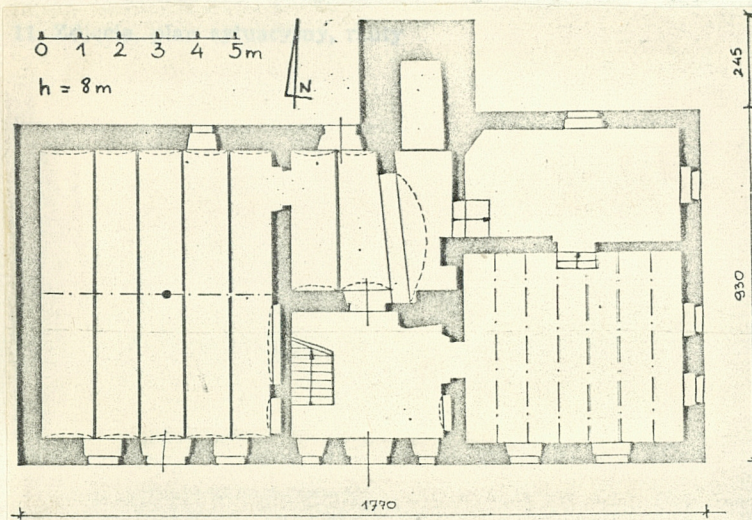
2. Czas powstania

ok. poł. XIX w.

3. Miejscowość

ZBYLUTÓW

4746



4. Adres

nr hipoteczny

5. Przynależność administracyjna

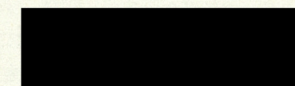
województwo jeleniogórskiegmina Lwówek Śląski
pow. LWÓWEK ŚL.

6. Poprzednie nazwy miejscowości

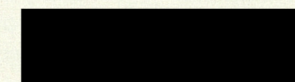
DEUTMANNSDORF

7. Przynależność administracyjna
przed 1.VI.1975województwo wrocławskiepowiat Lwówek Śląski

8. Właściciel i jego adres



9. Użytkownik i jego adres



10. Rejestr zabytków

Nr..... data.....



autor zdjęć Dariusz Chyb
data wykonania 26.VIII.1980 r.
miejsce przechowywania negatywów

WKZ Jelenia Góra

12. Autorzy, historia obiektu, określenia stylu.

Wybudowany przez nieznanych budowniczych dla rodziny niemieckiej mieszkającej w nim do 1945 r. Od tego roku przechodzi w posiadanie rodziny polskiej przeniesionej na te ziemie ze wsch terenów. W 1979 r. budynek nabywają obecni jego obecni jego właściciele.

13. Opis (sytuacja, materiał i konstrukcja, rzut, bryła, elewacje, dach, wnętrze wyposażenie, instalacje)

Usytuowany na początku wsi, przy szosie Lwówek-Skorzewice około 100 m od niej. Elewacją frontową zwrócony na płu. Od pld w odległości 50 m położona stodoła i ogród warzywniczy za nią, a od wsch. w odległości 5 m budynek gospodarczy. Przy zach granicy siedliska szopa z desek i chlew.

Budynek murowany w technice mieszanej parter z kamienia otynkowany, piętro o konstrukcji ryglowej ze słupami o pojedynczych i podwójnych mieczach wypełnionych kasznicą. Od zewnątrz pola międzyryglowe tynkowane i pobielane, od wewnątrz ściany zewnętrzne okładane deskami. W piwnicy sklepienie kolebkowe, sieni - jej część kwadratowa strop belkowy z podsufitką, węższa w formie korytarza - sklepienie odcinkowe z łukiem konstrukcyjnym wspartym na filarze przyścienne. W kuchni i pomieszczeniach na piętrze strop belkowy z podsufitką, na parterze w pokoju pld-zach strop belkowo-deskowy - deski kładzione na styk, belki sfazowane. W chlewie stropy odcinkowe z belką żelazną ułożoną poprzecznie wspartą na żeliwnej kolumnie. Więźba dachowa podwójna, nad częścią gospodarczą krokwiowo-płatwiewa o stolcach stojących, nad częścią mieszkalną nad konstrukcją stolcową dochodzą jeszcze dwupoziomowe jętki, kryta dachówką karpówką "w łuskę".

W sieni posadzka cementowa, w kuchni przy palenisku kuchennym z płytek ceramicznych o geometrycznym wzorze w kolorze biało-czerwonym, w chlewie posadzka z płyt kamiennych, pozostałe podłogi deskowe-malowane. Schody do kuchni cementowe, do pokoju drewniane, na piętro drewniane jednobiegowe. Drzwi płycinowe-ramowe o profilowanych płycinach, wejściowe z zachowaną klamką, na górze międzypokojowe od połowy przeszklone. Okna na parterze skrzynkowe prostokątne, dwudzielne, trójpoziomowe, górne krosnowe dwudzielne, dwupoziomowe zamykane zakrętką dwuskrzydłową /obartlem/.

Na planie prostokąta z dobudówką kwadratową przy elewacji płu - mieszkaniowej, dwutraktowy z sienią na przestrzał dzieloną na pół węższą od płu. Piwnicą podwyższoną ponad poziom, nad którą znajduje się kuchnia wyżej położona o trzy stopnie od innych pomieszczeń. W sieni większej wejście od wsch do pokoju, a od zach umieszczone schody przyścienne na górę. Do ściany zachodniej sieni przylega jednopomieszczeniowa obora. Dwukondygnacyjny, na piętrze nadcałym budynkiem pomieszczenia pokojowe rozłożone symetrycznie z obu stron korytarza umieszczonego nad sienią. Kryty dachem dwuspadowym. Elewacja frontowa 7-osiowa z prostym obramieniem portalowym drzwi. System ogniowy wzniesiony z kamienia, otynkowany, piec chlebowy pod piecem kuchennym, ogrzewanie piecowe. Instalacje elektryczne.

11. Kubatura	15. Powierzchnia użytkowa	16. Przeznaczenie pierwotne	17. Użytkowanie obecne
ok. 1100 m ³	250 m ²	mieszkalne	mieszkalne
18. Prace budowlane i konserwatorskie, ich przebieg i dokumentacja Od daty wybudowania nie były prowadzone większe prace budowlane, prowadzono na bieżąco prace remontowe i konserwujące.		19. Stan zachowania (fundamenty, ściany zewnętrzne, ściany wewnętrzne, sklepienia, stropy, konstrukcje dachowe, pokrycie dachu, wyposażenie i instalacje) W średnim stanie technicznym, częściowo odpada tynk, w polach międzyryglowych, część belek stropowych nad częścią gospodarczą uszkodzona przez korniki.	
20. Najpilniejsze postulaty konserwatorskie			

21. Akta archiwalne (rodzaj akt, numer i miejsce przechowywania)

22. Bibliografia

23. Źródła ikonograficzne i fotografie (rodzaj, miejsce przechowywania, sygnatury)

24. Uwagi różne

25. Wypełnił

26. Sprawdził

Krystyna Łukasik
26.VIII.1980 r.

1. Miejscowość

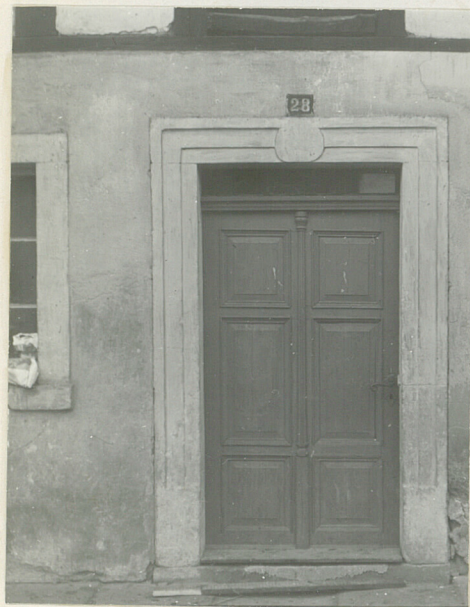
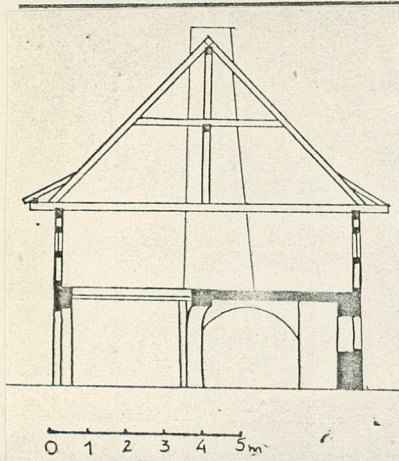
ZBYLUTÓW

2. Obiekt (nazwa jak w karcie)

DOM MIESZKALNY NR 28

3. Zawartość wkładki (nazwa obiektu lub materiału uzupełniającego)

ZDJĘCIA, RZUT PIONOWY



Wkładkę założył:
(imię, nazwisko, data)

Miejsce przechowywania negatywów:

Wzór ODZ 1978 r.