

1. Obiekt

DWÓR, PÓŹNIEJ BIURA RSP, SZKOŁA, PRZEDSZKOLE, OB. DOM MIESZKALNY
NR 32

2. Czas powstania

ok.poł.XIXw.

3. Miejscowość

K R A S Z Ó W

4. Adres Kraszów nr 32
56-513 Międzybórz

nr hipoteczny

Księga wieczysta

5. Przynależność administracyjna

województwo kaliskie

gmina Międzybórz

pow. DLESNICA

6. Poprzednie nazwy miejscowości

Kraschen

Krasów

Kraschen-Niefken

Crassow superior

7. Przynależność administracyjna
przed 1.VI.1975 r.

województwo wrocławskie

powiat Syców

8. Właściciel i jego adres

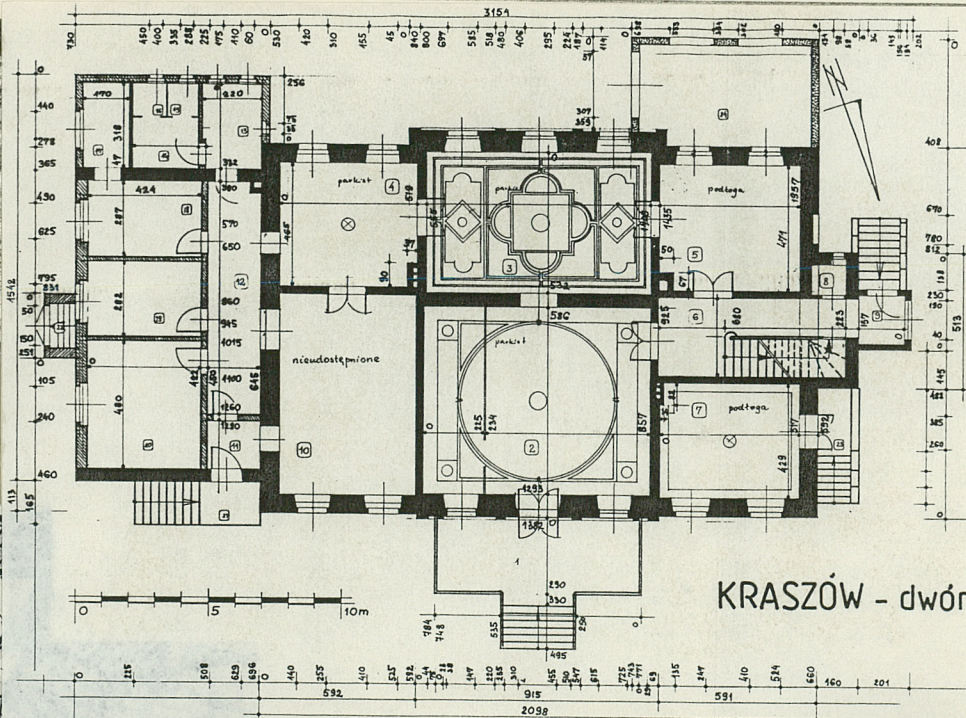
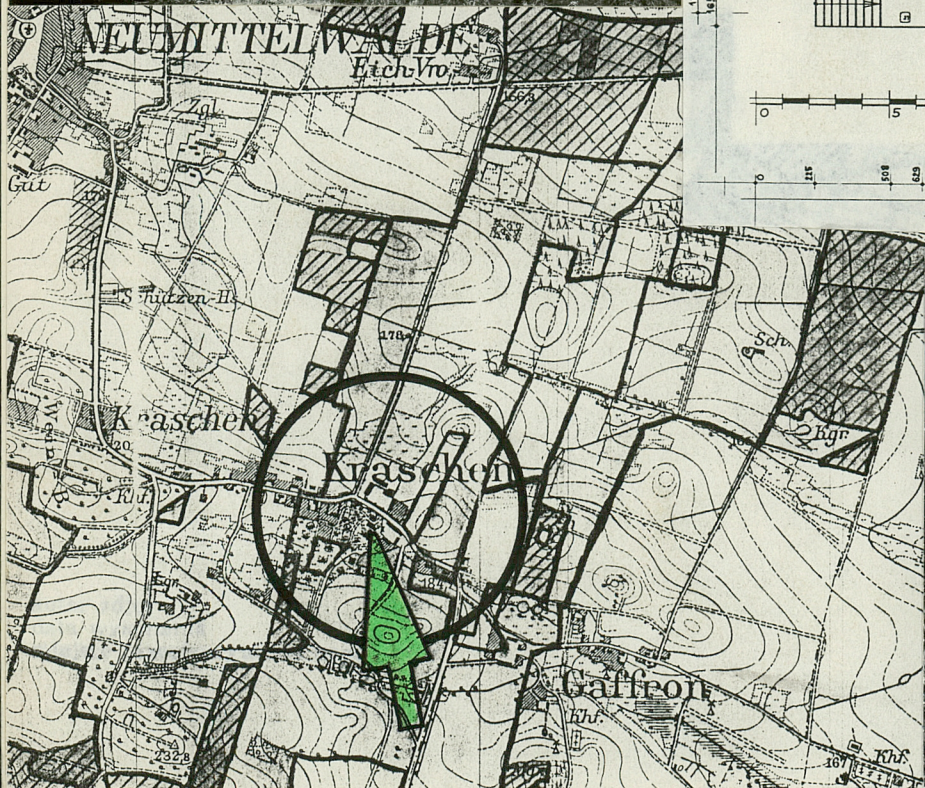
Skarb Państwa Polskiego

9. Użytkownik i jego adres

Urząd Miasta i Gminy
56-513 Międzybórz

10. Rejestr zabytków

Nr 10/5847 data 10.12.2004



Kraszów to majątek i gmina (d.nazwa polska → Krasów, niemiecka nazwa → Kraschen) oraz gmina Niwki Krasowskie (niem. Kraschen-Niefken).

W księdze fundacji (1305r.) został podpisany /wyróżniony/ **Crassow superior** (dzisiejszy Kraszów) i **Crassow inferior** (Niwki Kraszowskie).

Majątki te, znajdowały się /podobnie/ jak Gaffron - setki lat w posiadaniu rodziny **von Prittwitz**.

1552 - posiadał te majątki **Heinrich Dzalusch (von Salisch)** zapewne tylko jako dzierżawca.

1590 - **Kaspar von Prittwitz** został nazwany posiadaczem. On każe sobie, ponieważ oryginały zniszczone zostały przez pożar, /każe sobie/ 15 stycznia 1597 panu wielkiego rodu burgrabiemu Dohna, z ksiąg ziemskich nowe poświadczenie wystawić, dotyczące Kraszowa przypadłego jemu na zasadzie braterskiego podziału. Po nim w r.1618 /następuje/ jego brat **Leonhard**.

22 marca 1646 sporządzony został inwentarz spuścizny /spadku/ po **Leonhardzie von Prittwitz** "na obu Kraszowach" ("Niemieckim i Polskim-Kraszowie") - zanotowany przez Sąd Ziemski. Do tego należały dwa młyny, jeden na folwarku Chabior, drugi na gruncie Rypina na terenie pustkowia młyńskiego przedtem należącego do Gaffronów. Dawniej było ośmiu chłopów (dzisiaj żadnego), z ośmioma łanami, **Freigärtner** - było trzech, **Dreschgärtner** było 12. Na rzecz miejskiego kościoła farnego świętych Piotra i Pawła w Sycowie ciążył na majątku /Kraszów/ czynsz roczny 4 talary i 28 groszy i do szpitala w Sycowie musiał być dostarczony co drugi rok - mendel karpi.

1686 - posiadaczem jest **Adam Heinrich von Prittwitz**;

c.d. wkładka 2

1. SYTUACJA.

Kraszów to wieś położona w strefie Nizin Środkowopolskich na terenie pogranicza Niziny Południowowielkopolskiej i Niziny Śląskiej. Nizina Południowowielkopolska, czyli południowo-wschodnia część Wielkopolski, to teren o powierzchni ogólnie nachylonej w kierunkach północnym i północno-zachodnim, niejednostajnie, lecz w formie naprzemianlegle występujących na jej powierzchni równoleżnikowo ciągnących się stref wypukłych → wzgórz, wysoczyzn i wklęsłych → kotlin. Kraszów położony jest na terenie Wzgórz Międzyborskich, które wraz z Wzgórzami Ostrzeszowskimi stanowią część Wału Trzebnickiego. Oddalony ok. 2 km na południe (pd.-wsch.) od Międzyborza, zlokalizowany przy drodze asfaltowej o znaczeniu lokalnym, wychodzącej z wschodniego krańca Międzyborza w kierunku południowym do Sycowa. Droga z Międzyborza w kierunku południowym na terenie zachodniego krańca wsi Kraszów skręca w kierunku wschodnim i stanowi główną, prowadzącą przez wieś drogę, która na terenie wschodniego krańca wsi rozwidla się, i w kierunku wschodnim dalej prowadzi do Rybina, a w kierunku południowym prowadzi przez lasy i wieś Komorów do Sycowa. Zespół parkowo-dworski znajduje się w centrum wsi, przylega do południowej krawędzi drogi, a towarzysząca zabudowa gospodarcza to dwa podwórza folwarczne; jedno przylega do parku od strony wschodniej, a drugie podwórze znajduje się po przeciwnej stronie drogi, naprzeciwko parku. Park o charakterze krajobrazowym z stawem, obecnie o nieczytelnym dawnym układzie dróg. Dwór stoi w północnej części parku, dłuższymi elewacjami zwrócony jest: główną (północną) w kierunku drogi, a południową w kierunku rozległej polany parkowej.

2. MATERIAŁ.

Ściany - z cegły ceramicznej, czerwonej, o wymiarach 29 x 14,5 x 8 cm /pomiar w piwnicy!/, murowne w wątku kowadełkowym (blokowym), wewnątrz i zewnątrz całkowicie otynkowane. Wewnątrz ściany malowane farbami klejowymi i emulsyjnymi, w części pomieszczeń z olejnymi lamperiami. Tynki zewnętrzne - o gładkiej powierzchni, na przybudówkach - zwykłe, a elewacje dworu i północna ściana dawnej oranżerii → opracowane architektonicznie. (Piętrowe ryzality środkowe o kondygnacjach wydzielonych gzymsami, podzielone na przęsła pseudopilastrami; pseudopilastry w elewacji ogrodowej /pd./ proste, o gładkich trzonach, a w elewacji głównej - o trzonach: kanelowanych, bądź boniowanych, bądź gładkich, ale wtedy z nałożonym symetrycznym ornamentem /maszkarony, elementy arabeskowe z wici akantowej z dzwonekami/; w elewacji głównej: profilowane opaski wokół otworów okiennych, przy oknach parteru ozdobne ornamentowane nadokienniki i podokienniki, nad oknami piętra ryzalitu - duże klince; elewacja główna podzielona horyzontalnie gzymsami /cokołu, parapetowym okien i koronującym/ i przepaskami opinającymi ściany wraz z pseudopilastrami i opaskami wokół otworów okiennych, a kondygnacja parteru opięta jest dodatkową przepaską na wysokości gzymsów nadokiennych. W półkolistych zwieńczeniach szczytów ryzalitów muszle. Gzymsy - profilowane, a gzymsy ukośnie ściętych ścian szczytów ryzalitów - o schodkowo kształtowanej dolnej krawędzi. Z zwieńczeń ustawionych nad pseudopilastrami ryzalitów - zachowane są: jeden wazon w kształcie ostrosłupa ustawionego na prostopasłościennym kostce, jedna podstawa w kształcie walca - w elewacji głównej, a w elewacji ogrodowej - zachowane dwie prostopadłościennie podstawy zwieńczeń skrajnych.)

c.d. wkładka nr 4

14. Kubatura ok. 3900 m ³	15. Powierzchnia użytkowa użytkowa parteru (bez garażu) 376 m ² pow.zabudowy: 502,2 m ²	16. Przeznaczenie pierwotne mieszkalno-reprezentacyjne właściciela dóbr ziemskich	17. Użytkowanie obecne mieszkalnia lokatorskie + klub + magiel
18. Prace budowlane i konserwatorskie, ich przebieg i dokumentacja Dawna oranżeria przylegająca do wschodniej ściany szczytowej dworu została po wojnie przez RSP przebudowana na biura, a obecnie znajduje się w niej mieszkanie. Przylegająca do tej dawnej oranżerii przybudówka przy ścianie południowej - to dawne szalety dobudowane w okresie, kiedy w dworze mieściła się szkoła. Najpóźniej dobudowanym elementem jest garaż i schody /23/ doprowadzające do pomieszczenia /7/ w którym znajduje się magiel.		19. Stan zachowania (fundamenty, ściany zewnętrzne, ściany wewnętrzne, sklepienia, stropy, konstrukcja dachowa, połacie dachu, wykończenia i instalacje) Stan zachowania murów zewnętrznych i ścian wewnętrznych ogólnie dobry; najbardziej zniszczone są gzymsy koronujące (fot.25,30,43,45) - główną przyczyną jest brak obróbek blacharskich i rynien. Zniszczone są tynki szczególnie przy cokole (fot.29,44), poodpadały również fragmenty tynków na pseudopilastrach, brakuje również fragmentów opasek. Zniszczona jest posadzka i ściany tarasu wejściowego przed elewacją północną. Stan stropów - względnie dobry; w pomieszczeniu /5/ widoczne zacieki i ślady zagrzybienia na suficie (fot.21,22,23) i ścianach - spowodowane zapewne przez nieszczelną instalację wod.-kan. W salonie /3/ użytkowanym jako sala gimnastyczna sztukaterie są uszkodzone, w dwóch miejscach /mechanicznie/ zostały odbite (fot.13,16). W dawnym westybulu /2/ sufit ozdobiony listwami sztukateryjnymi i rozetą na całej swej powierzchni jest równomiernie spękany - przy remoncie należy sprawdzić, czy ściany działowe na poddaszu są ustawione na właściwej konstrukcji odciażającej strop, czy też ustawione są na stropie - ?. Więźba dachowa: słupy - ogólnie w stanie dobrym; miecze i zastrzały z drewna o mniejszym przekroju i o krawędziach wypróchniałych, z licznymi dziurami (po kołatkach); leżnie bardzo mocno wypróchniałe - drewno ich jest już prawie o okrągłym przekroju. Fragment więźby uszkodzony jest przez pożar - elementy konstrukcyjne o zwęglonej powierzchni. Na poddaszu strychowym-podbłoga drewniana bardzo mocno zniszczona, zżarta przez owady. Drewno więźby - ciemne, jakby impregnowane. Pokrycie dachowe - szczelne. Również w części podłóg drewnianych na parterze - wypróchniałe dziury. Na tarasie wejściowym - zachowane resztki starej terakoty uzupełnione posadzką cementową. Stopnie schodów zewnętrznych wyłożone blokami granitowymi zachowanymi w stanie dobrym. Oryginalna stolarka okienna zachowana jest tylko fragmentarycznie: okno klatki schodowej w elewacji zachodniej - ze szczeblinami krzyżowymi, oraz 2 okna do kondygnacji parteru we wschodniej części w elewacji północnej - z charakterystycznymi listwami przyrytkowymi w kształcie pilastrów ustawionych na cokole, z kanelowymi trzonami i z korynckimi kapitelami (fot.32,33). Oryginalna stolarka drzwiowa zachowana jest tylko na parterze w budynku dworu (na piętrze i w przybudówkach - nowe drzwi płytowe). Wentylacje z łazienek wyprowadzone tylko na strych zamiast ponad dach.	
20. Najpilniejsze postulaty konserwatorskie Wraz z otaczającym parkiem wpisać do rejestru zabytków. Konieczne jest przeprowadzenie remontu: remont stropów - szczególnie w miejscach uprzednio zalanych przez instalację wod.-kan., wymiana części elementów konstrukcyjnych więźby dachowej (szczególnie leżnie), konieczna jest impregnacja więźby jako zabezpieczenie przed atakiem owadów. Zachować rzadko spotykany typ więźby dachowej o długich, krzyżujących się zastrzałach. Na strychu - wymiana zniszczonego deskowania. Uzupełnienie brakujących fragmentów sztukaterii i remont kapitalny elewacji z zachowaniem wszystkich elementów dekoracyjnych.			

1. Akta archiwalne (rodzaj akt, numer i miejsce przechowywania)

2. Źródła ikonograficzne i fotografie (rodzaj, miejsce przechowywania, sygnatury)

22. Bibliografia

1. Geschichte der freien Standesherrschaft der Stadt und des landratlichen Kreises Gross Wartenberg. Nach zuverlässigen Quelle bearbeitet und herausgegeben von **Joseph Franzkowski**, Hauptlehrer und Kantor. Gross Wartenberg 1912, s.324.
2. Karl-Heinz Eisert, Kurzbeschreibungen der Kreismengen. Von Altglashutte bis Klein-Woitsdorf nach Franzkowskis Chronik bearbeitet, /w/ Gross Wartenberg. Stadt und Kreis. Zusammengestellt von Karl-Heinz Eisert, Alfdorf/Wurt. 1974, s.274.

24. Uwagi różne

25. Wypełnił

Lucja Gajda,

imię i nazwisko

1993 r.

data

Lucja Gajda

26. Sprawdził

imię i nazwisko

data

27. Załączniki

Wkładki nr: 1,2,3,4,5,6,7,8,9,10.

K R A S Z Ó W

DWÓR /1/

fotografie

Wkładkę założyła: Łucja Gajda, 1993 r.

Miejsce przechowywania negatywów:



2.



3.



4.



5.



9.



7.



6.



8.

1. Miejscowość K R A S Z Ó W	2. Obiekt (nazwa jak w karcie) DWÓR	3. Zawartość wkładki (nazwa obiektu lub materiału uzupełniającego) dokończenie historii + spis fotografii
<p>1712 - Joachim Bernhard von Prittwitz; 1715 - Georg Ernst von Prittwitz; 1730 - Georg Sigmund von Franckenberg; 1739 - Johann Gottfried von Ohl und Adlerscron; 1746 - Christian Friedrich von Teichmann; 1763 - Eva Sophie Charlotte von Schomberg urodzona baronówna von Nostitz; 1770 - znowu Christian Friedrich von Teichmann; 1779 - Karl Friedich von Teichmann; 1817 - dzieci poprzedniego właściciela; 1819 - wdowa po pułkowniku Jeannette von Thümen urodzona von Teichmann, przejmuje Kraszów obok Gawronów (Gaffron) od swoich współspadkobierców za 75.000 talarów; 1824 - królewski szambelan dworu Baron Sylvius Heinrich Moritz von Teichmann; 1843 - Major emerytowany Ludwig Julius Wilhelm von Hartwich, kupił Kraszów z Gawronami za 109.000. talarów; 1844 - Robert Eduard Selbmann podobnie za 119.000 talarów; 1846 - Johann Georg Hugo von Roth to, za tę samą cenę; 1849 - Ferdinand Johann Wilhelm von Leckow za 129.510 talarów; 1864 - jego syn - Hugo von Leckow; 1878 - najwyżej zaofiarowali /na licytacji/ Towarzystwo Handlowe Werner und Pakully z Wrocławia za 348.500 marek; 1883 - kupiec Louis Pacully z Baumgarten koło Oławy; 1886 - rolnik /gospodarz wiejski/ Siegfried Pakully za 400.000 marek; 1897 - rolnik Georg Pacully i lekarz praktyk doktor medycyny Richard Pacully, obaj</p>	<p>z Baumgarten. Oni sprzedali /majątek/ 12 marca 1907 roku Królewskiemu Pruskiemu Skarbowi Państwa. Państwo oddało w dzierżawę w pierwszej kolejności dobra. Dzierżawca do pierwszej wojny światowej był najwyższy urzędnik kameralny Boenisch. Do drugiej wojny światowej zostały te dobra w daleko idący sposób podzielone i osiedlali się w nich nowi rolnicy z zachodniego terytorium, przeważnie z Westfalii; także miejscowi synowie chłopscy mieli możliwość je nabywać. W Kraszowie, w dobrach była gorzelnia czynna do 1945 r. → budynek istnieje do dziś, ale jest przebudowany na dom mieszkalny.</p> <p>Dokładna data budowy dworu nie jest znana. Przypuszczać należy, że dwór został wybudowany ok. poł. XIX wieku. Budynek o bardzo tradycyjnym rozplanowaniu /prostokąt z ryzalitami na osi poprzecznej, dwutraktowy układ pomieszczeń, jedynie w części zachodniej z środkowym korytarzem mieszczącym schody/; w konstrukcji stropów piwnic zastosowane już dźwigary stalowe (poł. XIX w.); stolarka drzwiowa o cechach klasycystycznych. Bryła dworu /parterowa, z piętrowymi ryzalitami na osi poprzecznej, nakryta bardzo wysokim dachem mansardowym/ ma cechy barokowe. Dekoracja architektoniczna elewacji (boniowane pseudopilastry, poziome przepaski spinające bryłę wraz z pseudopilastrami i opaskami wokół otworów, opaski wokół otworów okiennych parteru zamiast cokołu przy parapecie → ustawione są na wolutkach; ryzalitty środkowe w kondygnacji piętra ujęte są w dwa małe zawinięcia wolutowe, które właściwie są zaprzeczeniem spływów wolutowych → manierystyczne zaprzeczenie funkcji; kanelowanie dolnych części pseudopolastrów, częściowo ornamentyka - maskarony) o przewadze elementów neomanierystycznych. Dwór wybudowany jest w stylu eklektycznym, w elewacjach o przewadze elementów neomanierystycznych.</p>	<p>SPIS FOTOGRAFII:</p> <ol style="list-style-type: none"> 1. Północna - główna elewacja dworu → widok ogólny. 2. Fragment więźby dachowej → pierwotnie długie zastrzały przy ryzalitach środkowych zostały obcięte. 3. Fragment więźby dachowej → stolec narożny usztywniony jest parą długich, krzyżujących się zastrzałów. 4. zdj. wklejone omyłkowo → to więźba dworu w Stradomiu Dolnej. 5. Wnętrze jednego pomieszczenia piwnicznego - kapa pruska. 6. Widok ogólny wnętrza sieni /6/ w kierunku zachodnim. 7. Wnętrze sieni /6/ → początek schodów.
<p>Wkładkę założył: _____ (imię, nazwisko, data)</p> <p>Łucja Gajda, 1983 r. (imię, nazwisko, data)</p> <p>Łucja Gajda, przechowywanie negatywów: _____</p>		<p>Wzór ODZ 1978 r.</p>

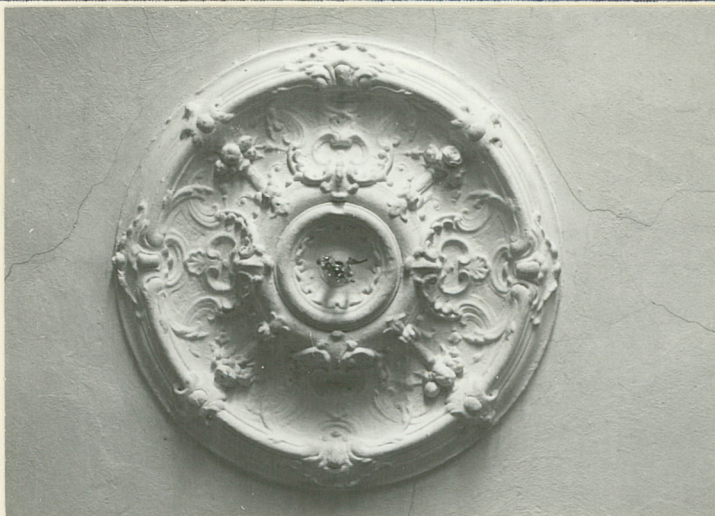
8. Wnętrze klatki schodowej: schody, podstopnice, fragment balustrady.
9. Wnętrze klatki schodowej → opracowanie belek podtrzymujących spocznik i spodniej strony biegu.
10. Wnętrze dawnego westybulu /2/ → nowa ściana działowa drewniano-płytowej konstrukcji wydzielająca kiosk.
11. Wnętrze dawnego westybulu /2/ → widok ogólny dekoracji sztukatorskiej sufitu.
12. Wnętrze dawnego westybulu /2/ → rozeta sufitowa.
13. Wnętrze dawnego salonu - pomieszczenia /3/ na osi w trakcie pd. (od ogrodu) → dekoracja sztukatorska sufitu.
14. Fragment dekoracji sztukatorskiej sufitu w salonie /3/ → jedna z czterech muszli w kompozycji centralnej.
15. Fragment dekoracji sztukatorskiej sufitu w salonie /3/ → rozeta sufitowa.
16. Fragment dekoracji sztukatorskiej sufitu w salonie /3/ → uszkodzony fragment kompozycji skrajnej.
17. Wnętrze pomieszczenia (magiel) /7/ w pn.narożniku budynku → widok ogólny dekoracji sztukatorskiej sufitu.
18. Fragment dekoracji sztukatorskiej sufitu w pomieszczeniu /7/ → ornament symetryczny fasety.
19. Fragment dekoracji sztukatorskiej sufitu w pomieszczeniu /7/ → rozeta sufitowa. w pomieszczeniu /4/ → /10/
20. Typowe drzwi wewnętrzne parteru → dwuskrzydłowe, symetryczne, ramowo-płycinowe, ze szpaletami i opaskami.
21. Wnętrze pomieszczenia /5/ → widok w kierunku wschodnim → amfiladowy układ komunikacyjny /5/ → /3/ → /4/.
22. Wnętrze pomieszczenia /5/ → zniszczenie tynku (zacieki i plamy grzybowe) w pn.narożniku.
23. Wnętrze pomieszczenia /5/ → zniszczanie tynku (zacieki i plamy grzybowe) w pd.narożniku.
24. Fragment fasady: dekoracja sztukatorska i kapitel pseudopilastra wewnętrznego w kondygnacji parteru.
25. Fragment fasady: kapitel pseudopilastra skrajnego w kondygnacji parteru i zniszczenie gzymsu koronującego.
26. Fragment fasady → dekoracja sztukatorska skrajnych pseudopilastrów parteru ryzalitu → maszkaron (głowa lwa z obręczą w paszczy /niby antaba/ w arabesce).
27. Fragment fasady → dekoracja sztukatorska środkowych pseudopilastrów parteru ryzalitu.
28. Fragment fasady → pseudoryzalit środkowy → kondygnacja piętra i szczyt ze zwieńczeniem.
29. Fragment fasady → pseudoryzalit środkowy → kondygnacja parteru i poprzedzające go taras wejściowy i schody.
30. Fragment fasady → skrajna dwuosiowa część zachodnia.
31. Fragment fasady → nadokiennik okien parteru (dwie skrajne woluty akantowe z kampanullami dźwigają węższy fragment gzymsu, w centrum owalny kartusz ujęty w "ceowniki" małżowinowo-chrząstkowe + liście palmy).
32. Fragment fasady → oprawa architektoniczna otworu okiennego wypełnionego oryginalną stolarką (skrajna cz.wsch.)
33. Fragment fasady → skrajna część wschodnia.
34. Fragment fasady → taras ze schodami poprzedzający pseudoryzalit środkowy → widok w kierunku zachodnim.
35. Fragment fasady → północna ściana dawnej oranżerii przylegającej do wschodniej ściany szczytowej dworu.
36. Fragment północnej ściany dawnej oranżerii → oprawy architektoniczne zamurowanych /obecnie/ otworów.
37. Fragment fasady → podokiennik (prostokątna płycina z ornamentem symetrycznym: muszla w wici akantowej).
38. Fasada → oprawa architektoniczna otworu okiennego piwnicznego: opaska z uszakami + kliniec z kaboszonem.
39. Zachodnia elewacja szczytowa.
40. Fragment zachodniej elewacji szczytowej: ściana ryzalitu środkowego zwieńczona niską attyką pełną.
- 40a. Fragment j.w.: gzymsy koronujące ryzalit ujęty w 2 nadwieszane, prostopadłościennie słupki podparte konsolami. zachowana jedna konsola akantowa.
41. Elewacja ogrodowa → widok ogólny elewacji pd.
42. Elewacja ogrodowa → trójosiowy, dwukondygnacyjny ryzalit środkowy zwieńczony szczytem.
43. Elewacja ogrodowa → fragment kondygnacji piętra ryzalitu środkowego - niby "uszek" zamiast spływu wolutowego.
44. Elewacja ogrodowa → zniszczenie tynków w skrajnej części wschodniej (→budowa nadproża).
45. Elewacja ogrodowa → zniszczenie tynków w narożniku przy przybudówce wschodniej.
46. Widok ogólny od strony południowej na przybudówkę przy wschodniej ścianie szczytowej dworu.
47. Wschodnia ściana szczytowa dworu w kondygnacji parteru z przylegającą dawną oranżerią, obecnie przebudowaną
48. Widok dworu z wnętrza parku.

K R A S Z Ò W

DWÒR

fotografie

Wkładkę założyła: Łucja Gajda, 1993 r.
Miejsce przechowywania negatywów:



12.

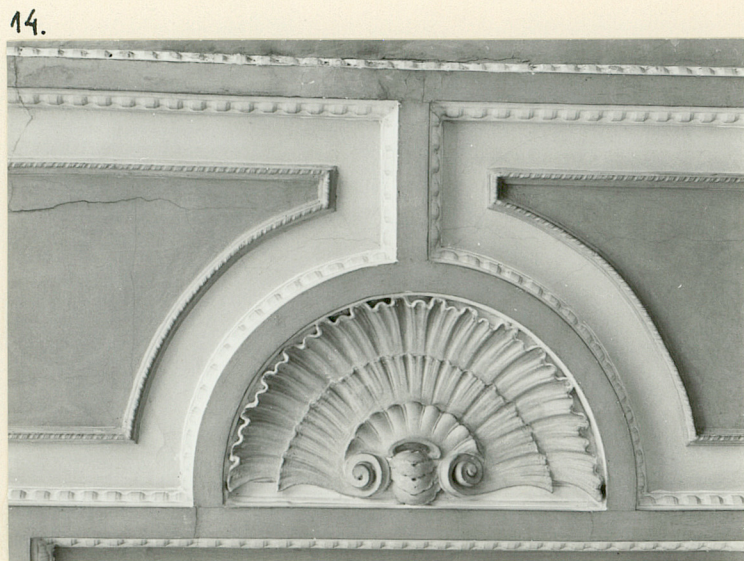
10.



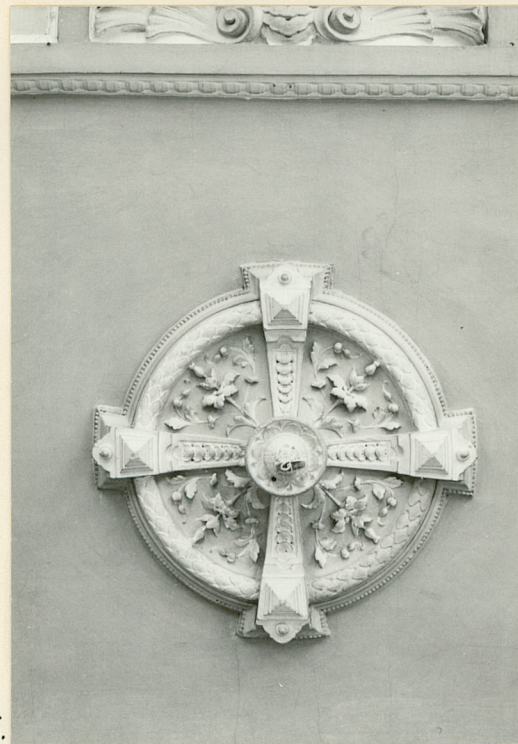
11.



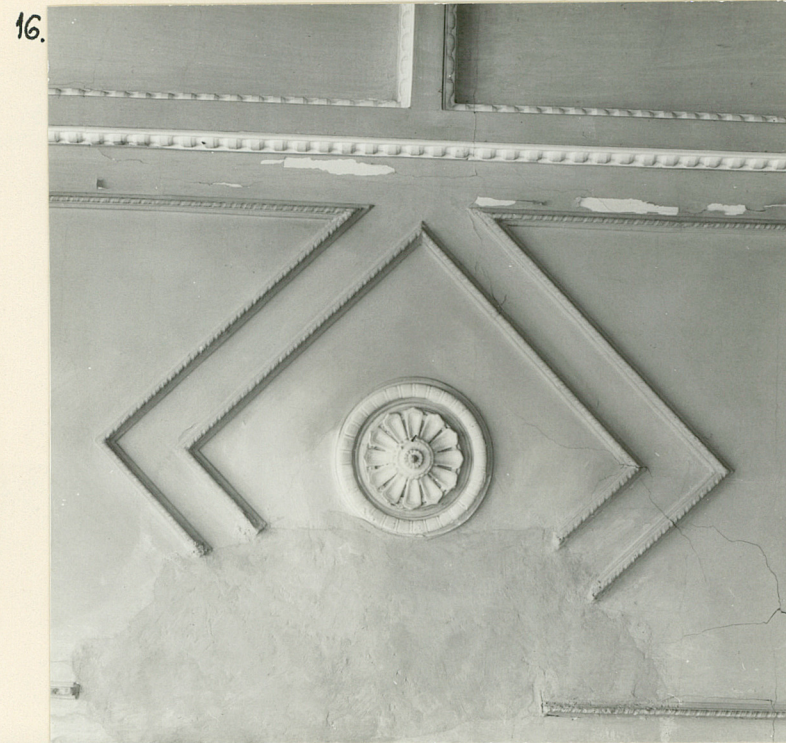
13.



14.



15.



16.

1. Miejscowość	2. Obiekt (nazwa jak w karcie)	3. Zawartość wkładki (nazwa obiektu lub materiału uzupełniającego)
K R A S Z Ó W	DWÓR	c.d. opisu

Stropy. W piwnicach - sklepienia ceglane kolebkowe, założone na łukach odcinkowych. W korytarzu środkowym → jedno, wydłużone przeszło równoległe do budynku, podzielone gurtami o tym samym łuku w miejscach ścian działowych; w bocznych pomieszczeniach piwnicznych: - w każdym wąskim → jedno przeszło sklepienne, poprzeczne do budynku, oparte na ścianach działowych pełnych; - w szerszych pomieszczeniach piwnicznych → z reguły po dwa przeszła w układzie poprzecznym do budynku, podparte w środku na dźwigarze stalowym - tj. kapa pruska; - w pomieszczeniu w którym stoi piec c.o. → kapa pruska o trzech przeszłach. W pomieszczeniach parteru i użytkowego poddasza dworu - stropy na belkach drewnianych z podsufitkami; o dolnych pułapach gładkich, tylko w 3 pomieszczeniach parteru /2/, /3/, /7/ - dolne pułapy stropów ozdobione są dekoracjami z listw sztukaterskich i rozet, a w pomieszczeniach /3/ i /7/ → dekoracją sztukatorską ozdobione są również wąskie fasety. W przybudówkach wschodnich - nowe stropodachy.

Więźba dachowa nad budynkiem dworu - z ciemnego, jakby impregnowanego drewna dębowego, łączona na zamki ciesielskie i na drewniane kołki (część kołków → bardzo długich), tylko na części elementów widoczne są znaki ciesielskie. Konstrukcja dwukondygnacyjna; w dolną kondygnację wbudowane jest użytkowe poddasze; dostępna do oględzin jest tylko górna kondygnacja więźby. Konstrukcja górnej kondygnacji więźby → typu stolcowego, oparta na dwurzędowej ramie stolcowej; łącznie o 17 więzarch, z których 1,4,7,9,11,13,15,17, są więzarchami pełnymi; słupy ramy stolcowej ustawione są na dwóch równoległych do budynku leżniach; wszystkie słupy w ramie stolcowej usztywnione są podłużnie długimi, ukośnymi, naprzemianlegle przebiegającymi zastrzałami, dołem zaczopowanymi w leźni, w środkowej części połączonymi na nakładkę z słupem i górą zaczopowanymi w ryglu; słupy więzarch skrajnych /1/ i /17/ dodatkowo identycznymi zastrzałami usztywnione są poprzecznie (fot.3); podobne poprzeczne usztywnienie miały pierwotnie więzarchy pełne przy szczytach ryzalitów, ale tam dolne części "nogi" zastrzałów zostały obcięte przed złączeniem z słupem (fot.2); we wszystkich pozostałych /wewnętrznych/ więzarchach pełnych słupy usztywnione są z jętkami za pomocą mieczy. Krokwie w połowie swej długości oparte są na skośnie ściętych końcówkach jętek leżących prostopadle na ryglach w więzarchach od /2/ do /16/, a krokwie połaci krótszych oparte są na kulawkach: trzech → prostych i dwóch → narożnych (kulawki z jednej strony osadzone są w bocznej ścianie skrajnych jętek, a z drugiej strony oparte są na poprzecznych krótszych ryglach ramy stolcowej).

Pokrycie dachu - dwór pokryty dachówką karpiówką, na gęstym łaceniu, tzn. w tzw. "rybią łuskę". Na znacznych częściach połaci jest dachówka ciemna, jakby z wiśniową glazurą, o fakturze pionowo prążkowanej (fot.43) - na połaciach stromych, bocznych części ryzalitów; na pozostałych połaciach dachówka o glazurze ciemnoszarej (granatowej-?); uzupełnienia z dachówki jasnoczerwonej. Na stropodachach przybudówek - pokrycie z papy smołowanej.

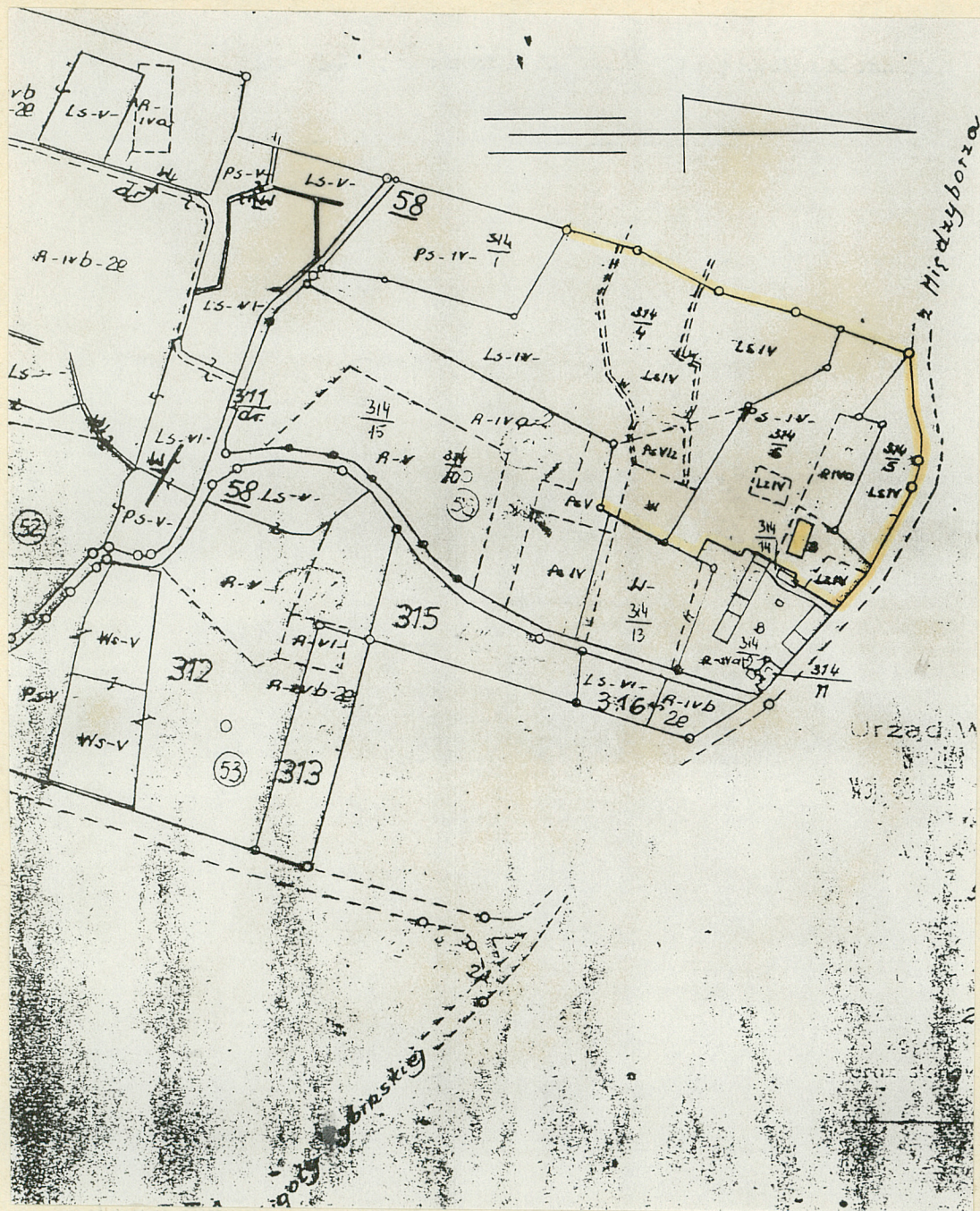
Schody - wszystkie zewnętrzne: murowane, jednobiegowe, proste; schody na taras wejściowy /1/ i /21/: każdy stopień wyłożony jest jednym prostopadłościennym blokiem granitowym, balustrady ażurowe z stalowych prętów spawanych; schody do przedsionka /9/ i schody /23/ z murowanymi, otynkowanymi balustradami, o górnych krawędziach kształtowanych w duże stopnie. Schody wewnętrzne: główne, usytuowane w klatce schodowej /6/, komunikujące parter z poddaszami użytkowymi i strychowym → drewniane, dwubiegowe, powrotne, o stopniach z profilowanymi krawędziami, nałożonymi na schodkowe wycięcia w belkach policzkowych, z pełnymi, drewnianymi podstopnicami obustronnie zdobionymi (od lica z nałożonym jakby dużym kaboszonem, a od tylnej strony jakby z gzymsem arkadkowym); balustrada

Wkładkę założył:
(imię, nazwisko, data)

Łucja Gajda, 1993 r.

Miejsce przechowywania negatywów:

Wzór ODZ 1978 r.



fragment mapy ewidencyjnej 1:5000 z zaznaczonym budynkiem dworu i granicą parku (zamiast planu sytuacyjnego).

ażurowa, drewnina, z cienkich tralek toczonych i częściowo żłobionych, tralki dołem osadzone są w stopniach, a na ich górne końcówki nałożona jest profilowana, prosta poręcz drewniana z rzeźbionymi końcówkami (zawinięcia jakby z liści akantowych); słupki balustrady grube, toczne, wysokie; podesty drewniane, nagie, bez podsufitki. Pod pierwszym biegiem tych schodów → schody prowadzące z piwnicy do parteru - jednobiegowe z zakrętem górnym. Drugie schody z piwnicy na zewnątrz umieszczone w murowanej szyi zadaszanej umieszczone na przedłużeniu korytarza środkowego we wschodniej ścianie przylegającej przybudówki dawnej oranżerii - jeden prosty bieg murowany i 7 stopniach.

Posadzki. W pomieszczeniach piwnicznych - posadzki cementowe. Na tarasie zewnętrznym - resztki starej terakoty uzupełnione zaprawą cementową. W pomieszczeniach parteru /2/, /3/, /4/ - parkiety; w pozostałych pomieszczeniach mieszkalnych podłogi drewniane, deskowe, malowane olejno, w części płyty pokryte wykładzinami. W dawnej ubikacji /8/ na posadzce i na ścianach stara terakota.

Otwory drzwiowe - z reguły o wykroju prostokątów stojących, tylko jedne drzwi zewnętrzne prowadzące do przybudówki d. oranżerii osadzone są w zasklepionym od góry łukiem półpełnym otworze drzwiowym. Wszystkie otwory drzwiowe parteru i poddasza → wypełnione są drzwiami ościeżnicowymi, z tym, że oryginalne skrzydła drzwiowe zachowane są nielicznie. Pierwotnie drzwi wewnętrzne na parterze były: szerokie, ze szpaletami, obwiedzione profilowanymi opaskami, wypełnione były symetrycznymi drzwiami dwuskrzydłowymi, konstrukcji ramowo-płycinowej; w każdym skrzydle 3 płyciny, z których górna i dolna zbliżone do kwadratu, a środkowa o wykroju prostokąta stojącego, każda płycina z zaznaczonym lustrem, obwiedziona listwą profilowaną; - zachowany jest tylko 1 egzemplarz drzwi pomiędzy pomieszczeniami /4/ → /10/; w pozostałych otworach zachowane są szpalety z opaskami, ale dwuskrzydłowe drzwi są nowe płytowe. W kondygnacji użytkowego poddasza - wszystkie drzwi jednoskrzydłowe, nowe, płytowe. Na poddaszu strychowym zachowane jest jedno skrzydło drzwio-

K R A S Z Ó W

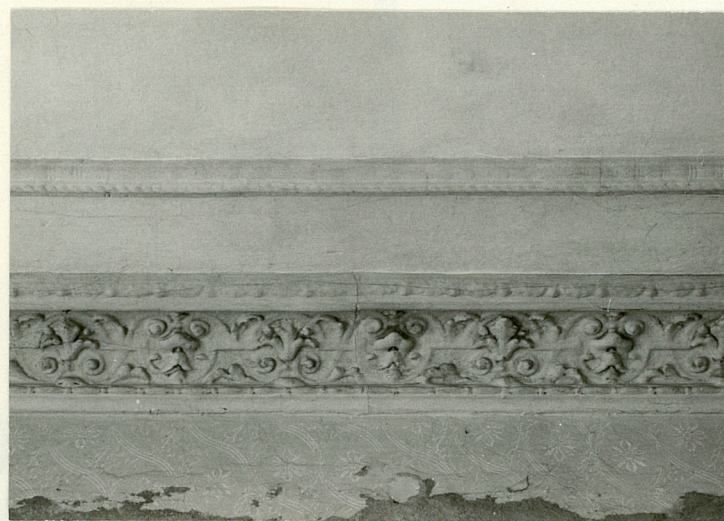
DWÓR

FOTOGRAFIE

Wkładkę założyła: Łucja Gajda, 1993 r.
Miejsce przechowywania negatywów



17.



18.



19.



20



24.



25.



26.



27.



22.



21.



23.

1. Miejscowość	2. Obiekt (nazwa jak w karcie)	3. Zawartość wkładki (nazwa obiektu lub materiału uzupełniającego)
K R A S Z Ó W	DWÓR	c.d. opisu

we - drewniane, stare, ramowo-płycinowe, z dwoma zawiasami francuskimi o toczonych końcówkach, z zamkiem skrzynkowym (w skrzydle tym, 4 jednakowej wielkości płyciny prostokątne, górna i dolna w układzie poziomym, dwie środkowe w układzie pionowym. W głównym otworze drzwiowym z tarasu wejściowego /1/ do westybulu /2/ → zamiast ościeżnicy zachowane są oryginalne szpalety, o układzie płycin innym niż w drzwiach wewnętrznych (4 płyciny o wykroju prostokątów stojących, po dwie w dwóch poziomach, górne płyciny znacznie wyższe od dolnych), a wszystkie skrzydła tych podwójnych, dwuskrzydłowych drzwi zewnętrznych są nowe; z tych skrzydeł → zewnętrzne: ramowo-płycinowe, z płycinami ze sklejk, od zewnątrz opierane są listewkami. Drzwi zewnętrzne do przybudówki - dawnej oranżerii: nowe, ze ślemieniem oddzielającym półkoliste nadświetle od prostokątnego otworu drzwiowego wypełnionego jednym skrzydłem; nadświetle - o przeszkleniu ujętym w jedną szczeblinę półkolistą i 7 krótkich szczeblin prostych, promieniście rozmieszczonych (3 w wewnętrznym półkolu i 4 w pierścieniu obrzeżnym), skrzydło w górnej części przeszklone, od zewnątrz opierane listewkami.

Otworki okienne - o wykroju prostokątów stojących, w przybudówkach wschodnich - o wykroju zbliżonym do kwadratu, do kondygnacji piwnic - o wykroju prostokątów leżących, do dolnych kondygnacji poddaszy - małe koliste otwory w cynkowych odlewanych lukarnach. Otwory okienne parteru dworu od strony wnętrza umieszczone są w zasklepionych odcinkowo, wysokich, schodzących aż do podłogi wnękach o rozglifionych węgarach. Wszystkie otwory okienne prostokątne wypełnione są oknami drewnianymi. Otwory okienne do pomieszczeń mieszkalnych parteru i piętra dworu → wypełnione są oknami podwójnymi, konstrukcji skrzynkowej, ze ślemieniem, dwupoziomowymi, dwudzielnymi, czterokwaterowymi, czteroskrzydłowymi, ślemię umieszczone na 2/3 wysokości otworu, skrzydła zawieszone na zawiasach francuskich. Z oryginalnych okien zachowane są tylko po 2 w pn. i pd. elewacji w skrajnych ich częściach wschodnich → listwy przymykowe tych okien od zewnątrz ozdobione są pilastrami o kanelowanych trzonach, ustawionych na cokolikach, górą zakończonych korynckim kapitelem. Przy wszystkich oknach skrzynkowych od strony wnętrza - drewniane parapety o krawędzi cofniętej względem lica ścian (węższe niż głębokość wnęk okiennych). W kondygnacji piętra okna proporcjonalnie - niższe /od okien parteru/. Wysokie okno do klatki schodowej - o dwóch ślemionach, trzypoziomowe, dwudzielne, sześciokwaterowe, sześcioskrzydłowe, w każdym skrzydle szczeblina krzyżowa. Okna piwniczne - krosnowe, pojedyncze, jednopoziomowe, dwudzielne, dwukwaterowe, dwuskrzydłowe, w każdym skrzydle pierwotnie dwie pojedyncze proste szczebliny poziome. Nowe okna przybudówek wschodnich - typowe, dwuskrzydłowe, symetryczne, podwójne. **Oprawy architektoniczne otworów okiennych:** *Proste opaski płaskie, prostokątnie opasujące otwory, bez parapetów → w elewacji południowej. **Otwory okienne obwiedzione profilowaną opaską, ograniczone od dołu szerszym parapetem, na osi opaska przerwana wysokim kliniec na lico którego nałożony jest kaboszon, a na wysokości ślemion otworów ta profilowana opaska okalająca otwór jest podrubiona tzn. przejmuje prostokątny profil przepaski opinającej elewację → otwory okienne ścian szczytowych wsch. i zach. oraz otwory okienne piętra pseudoryzalitu środkowego północnej ściany; w tych ostatnich otworach - jednak z różnicami: kliniec → połączony jest z gzymsem, który w tym miejscu jest wygierowany, parapet okienny → jest wygierowaniem gzymsu parapetowego ponad prostokątną zwykłą wysuniętą przed lico muru płaską płyciną podokiennika. ***Bogata oprawa architektoniczna otworów okiennych parteru w fasadzie: wokół otworu →profilowana opaska, jej zewnętrzne profilowanie przy parapecie w manierystycznej konwencji zamienione na dwie

Wkładkę założył: Łucja Gajda, 1993 r.
(Imię, nazwisko, data)

Wzór ODZ 1978 r.

Miejsce przechowywania negatywów:

małe woluty, to obramowanie otworu okiennego jest jakby ustawione na dwóch wygierowaniach gzymsu parapetowego, w strefie pomiędzy gzymsem cokołu a gzymsem parapetowym dwa niskie pseudopilastry flankują prostokątną, mniejszą, ornamentowaną płycinę podokiennika, a zarazem stanowią optyczną podporę na której "opiera się" profilowana opaska; profilowana opaska na wysokości śłemia przejął prostokątny profil poziomej przepaski spinającej ścianę, i dodatkowo na te grubienia opaski nałożone są wypukłe duże jakby podkładki /dla głęboko wbitych gwoździ/. Nad nadprożem nadokiennik - w przybliżeniu o obrysie trypezu, budowany z prostego, węższego od nadproża fragmentu gzymsu, a strefa pomiędzy nadprożem a gzymsem wypełniona jest symetrycznym ornamentem (kartusz owalny, ujęty w ceowniki z ornamentu małżowinowo-chrzastkowego, u dołu do kartusza "przywieszony" niby chwast - dwa dzwonki z przestylizowanych pąków akantowych, u góry przy kartuszu formy rolwerkowe, zza kartusza wychodzą na boki 2 liście palmy, gzyms nadokienny podparty jest dwoma wolutami akantowymi z kampanullami). W płycinie podokiennika muszla ujęta w symetryczną wić akantową. ****Obramienie okienne otworu piwnicznego w fasadzie - prosta opaska, z uszakami w górnych narożnikach, z dużym kliniec w nadprożu, na którego lico nałożony kaboszon. *****Obramienia otworów w północnej ścianie dawnej oranżerii: z 3 otworów zachowany tylko jeden skrajny i przebudowany na drzwi; środkowy był szerszy i wyższy, wszystkie zamknięte od góry łukami półpełnymi; w drugim węższym skrajnym otworze z śladów na tynku widać, że był to otwór okienny; zachowane są nadokienniki wszystkich trzech otworów - tzn. profilowane opaski niby archiwolty półkoliście zamkniętych nadproży, wskrajnych - z zachowanymi impostami; nad archiwoltą → węższy od niej prosty fragment gzymsu nadokiennego; gzyms ten połączony jest z archiwoltą płaską, opaską o prostym profilu, która w przyłęczach archiwolty tworzy wyszerzenia niby uszaki, a wyżej wkleśło zwęża się stanowiąc podstawę dla gzymsu nadokiennego.

3. RZUT.

Dwór (pierwotnie bez przybudówek) był symetryczny, zbudowany na planie prostokąta o wymiarach 21 x 14,05 m, na osi poprzecznej z prostokątnym ryzalitem od pd. i z pseudoryzalitem od pn. oraz z prostokątnym ryzalitem na osi zachodniej ściany szczytowej, wewnątrz o dwutraktowym układzie pomieszczeń, w części zachodniej o dwu- i półtraktowym układzie pomieszczeń z sienią - klatką schodową /6/ w środku, wysuniętą w ryzalit; wejście główne na osi pseudoryzalitu w północnej ścianie, wewnątrz amfiladowy układ komunikacyjny; boczne wejście do budynku → z osi zachodniego ryzalitu → do sieni /6/. Obecnie wejście to poprzedzone jest przybudowaną werandą ze schodami. Na osi wschodniej ściany szczytowej do dworu przylegała oranżeria na planie prostokąta o wymiarach 6,96 x 11,77m, Dawną oranżerię przebudowano na biura (ob.mieszkanie) - półtoratraktowy układ pomieszczeń (ciemny korytarz wzdłuż wschodniej ściany szczytowej dworu i 3 pomieszczenia od strony wschodniej, wejście do tej wschodniej części - nowe w ścianie północnej, poprzedzone schodami. Po II wojnie światowej dobudowano prostokątne szalety na planie prostokąta o wymiarach 3,65 x 7,30m, do południowej ściany dawnej oranżerii - ta przybudówka obecnie jest przebudowana na pomieszczenia mieszkalne. Do przyziemia zachodniej części południowej elewacji dworu przybudowany jest nowy garaż o wym.: 4,08 x 6,98 m.

4. BRYŁA.

Bryła dworu - zwarta, cała podpiwniczona, parterowa, z piętrowymi ryzalitami na osi poprzecznej, z użytkowymi poddaszami, nakryta wysokim dachem mansardowym, (dwuspadowy, o przełamanych połaciach, z bardzo dużymi naczółkami); piętrowe ryzality na osi poprzecznej - nakryte dachami dwuspadowymi o przełamanych połaciach z jednej strony wnikającymi w główny dach korpusu a z drugiej strony przyłoniętymi wysokimi, trójkątnymi w przybliżeniu ścianami szczytowymi; ryzalit na osi zachodniej ściany, wysoki jak elewacja użytkowego poddasza, zamknięty jest prostą ścianą zwieńczoną niską attyką pełną. Przylegające od wschodu przybudówki są parterowe: dawna oranżeria nakryta jest dachem pulpitem, ujętym od południa i północy w wysokie ściany attykowe; przylegająca do jej

K R A S Z Ò W DWÒR /1/ fotografie

Wkładkę założyła: Łucja Gajda, 1993 r.

Miejsce przechowywania negatywów:

28.



29.

30.



31.



32.





36.



35.



37.



33.



34.

38.



1. Miejscowość	2. Obiekt (nazwa jak w karcie)	3. Zawartość wkładki (nazwa obiektu lub materiału uzupełniającego)
K R A S Z Ó W	DWÓR	dokończenie opisu

południowej ściany, tej samej szerokości przybudówka → nakryta jest dachem pulpitowym, z wysuniętym w kierunku południowym okapem. Przybudowany do przyziemia zachodniej części ściany południowej dworu - niski garaż → nakryty płaskim dachem pulpitowym o kalenicy sięgającej wysokości strefy parapetów okien parteru.

5. ELEWACJE.

Otynkowane, ustawione na cokole, opracowane architektonicznie. Dłuższe elewacje siedmioosiowe, parterowe, z trójkprzęśłowymi, piętrowymi częściami ryzalitowanymi, a elewacje szczytowe, trójkprzęśłowe, trójosiowe, dwukondygnacyjne. W obu dłuższych siedmioosiowych elewacjach - tylko ich wysunięte trójosiowe części środkowe → podzielone są poziomo na kondygnacje - gzymsami i pionowo na przęsła podzielone są: ryzalit w elewacji południowej → pseudopilastrami, a pseudoryzalit w elewacji północnej → pilastrami. Parterowe części elewacji dłuższych zwieńczone są gzymsami koronującymi, które z jednej strony tylko w formie fragmentów przechodzą na ściany szczytowe, a z drugiej strony przechodzą na ryzalitowane części środkowe (łączą się) i stają się ich gzymsem działowym. Nad parterowymi, dwuosioowymi częściami skrajnymi elewacji dłuższych widoczna stroma, dolna połać łamanego dachu, z jednym małym okulem w ozdobnej lukarnie na osi. A w ryzalitowanych częściach środkowych → trójkprzęśłowa kondygnacja piętra - po bokach flankowana jest wysoko umieszczonymi quasi "uszakami" zamiast spływów wolutowych, a u góry zwieńczona gzymsem - wygierowanym nad pilastrami i dużymi kłińcami otworów okiennych na osi każdego przęsła; - gzyms ten oddziela piętro od kondygnacji szczytu. Szczyty wieńczące piętrowe ryzalitowane części środkowe - /każdy/ ma wykrój symetrycznego trapezu, jest jednokondygnacyjny, jednym prostokątnym przęsłem, na osi z prostokątną blendą, przeszło to wydzielone jest pilastrami, ujęte po bokach w dwie trójkątne ściany, u góry przeszło zwieńczone jest fragmentem pełnego belkowania, ponad którym - małe półkoliste zwieńczenie wypełnione muszlą; (pełne belkowanie zachowane w elewacji północnej, a w południowej - zniekształcone, pozostawiony sam gzyms wieńczący). Nad pilastrami i pseudopilastrami skrajnymi - czyli przy podstawie szczytów → ustawione były na prostopadłościennych, niskich kostkach wazony wkszałcie ostrosłupa o podstawie kwadratu, z których zachowany jest tylko jeden w elewacji pn, a nad pseudopilastrami i pilastrami wewnętrznymi, czyli na krańcach pełnego belkowania nakrywającego trapezowy szczyt ustawione były na walcowatych podstawach zwieńczenia (?), z których nie zachowało się żadne - pozostała tylko jedna podstawa w elewacji pn. Elewacja główna - północna, z bogatszą dekoracją architektoniczną: o otworach okiennych w kondygnacji parteru → w bogatych oprawach architektonicznych z ornamentowanymi nad- i podokiennikami (opisane przy otworach okiennych), o pseudoryzalicie środkowym - poprzedzonym tarasem, na który prowadzą usytuowane na osi schody, członowanym pilastrami bardzo zróżnicowanymi (por. → ściany). W pseudoryzalicie północnej (głównej) elewacji: - pilastry piętra i szczytu → boniowane, - pilastry piętra i parteru → przepasane w połowie wysokości przepaskami (o profilu prostokątnym), przechodzącymi na ściany i opaski wokół otworów okiennych, - pilastry piętra → w wydzielonej profilem strefie szyjki kapitelu, dekorowane sztukatorsko ornamentem, a pilastry skrajne piętra → również z dekoracją ornamentálną (arabeskową) w górnej części trzonów pilastrów; - pilastry w kondygnacji parteru → ustawione są na piedestałach, wysokich jak strefa pomiędzy gzymsem cokołu i gzymsem parapetowym okien, wszystkie - z dekoracją ornamentálną nałożoną na trzony w strefie przepasek, wewnętrzne pilastry również z ornamentem arabeskowym nałożonym na trzony pod profilem wydzielającym szyjki kapiteli, - skrajne pikastry parteru →

Wkładkę założył:
(imię, nazwisko, data)

Wzór ODZ 1978 r.

Miejsce przechowywania negatywów:

o kapitelach wolutowych (niskich, ale nie jońskich, a raczej wzorowanych na kapitelach porządku kompozytowego, tylko zredukowanego), - w strefie przepasek na trzomy tych pilastrów - nałożone maszkarony, od maszkaronów do bazy → pilastry te są kanelowane. Obecnie nad drzwiami wejściowymi na osi, z tarasu do wnętrza - proste, wtórne zadaszenie pokryte eternitem. Elewacja szczytowa - zachodnia - trójpłaszczyznowa, trójosiowa, z przęsłem środkowym jednoosiowym, wysuniętym w ryzalit, dwukondygnacyjna. Skrajne części w strefie kondygnacji parteru podzielone poziomo fragmentami gzymsów parapetowego i koronującego, przechodzących z elewacji dłuższych; wyżej mają wykrój dwóch symetrycznych trapezów, na osi każdego jeden otwór okienny, w osi tych otworów w kondygnacji parteru - w południowym przęsle - blenda okienna, a w północnym przęsle - nowszy otwór drzwiowy; elewacja zwieńczona przerwaniem przez ryzalit gzymsem koronującym, nad którym duża trójkątna połać dachu. Wysunięty przed lico ryzalit: w kondygnacji parteru przysłonięty małą, niską, jednoosiową przybudówką (przedsionkiem), a wyżej z jednym, wysokim otworem okiennym klatki schodowej, zwieńczony jest własnym gzymsem koronującym, ponad którym niska ścianna pełnej attyki. Gzyms koronujący ten ryzalit podparty jest dwoma niskimi, przysadzistymi, prostopadłociannymi pseudopilastrami narożnymi, nadwieszonymi, od dołu podpartymi konsolami (konsola przy północnym narożniku budowana z ornamentu akantowego, a konsola przy południowym narożniku - zapewne zniszczona - z zachowanym gładkim rogiem). Elewacja szczytowa - wschodnia - widoczna jest tylko górna kondygnacja dworu - o wykroju trapezu, o trzech otworach okiennych, zwieńczona gzymsem koronującym, ponad którym duża trójkątna połać dachu; przyziemie dworu od strony wschodniej przysłonięte było szeroką przybudówką dawnej oranżerii, obecnie przebudowanej na pomieszczenia mieszkalne - o trzech dużych otworach okiennych, od góry nakrytej niskim dachem pulpityowym po bokach ujętych w dwie wyższe ściany szczytowe; przed wschodnią elewacją przybudówki - niska, zadaszona obudowa schodów do piwnicy, nakryta daszkiem dwuspadowym. Przy południowej ścianie tej dawnej oranżerii - nowsza przybudówka z jednym dużym otworem okiennym w ścianie wschodniej, z czterema małymi otworami okiennymi - w ścianie południowej i z jednym wąskim otworem okiennym w ścianie zachodniej. Północna elewacja dawnej oranżerii (fot.35) - o wschodnim narożniku ujętym w pilaster ustawiony na postumencie, od góry zwieńczona pełnym belkowaniem (które jest właściwie niską attyką), trójosiowa, symetryczna, o 3 osiach zaznaczonych trzema gzymsami nadokiennymi otworów zamkniętych od góry półkoliście, skrajne otwory węższe od środkowego, 2 z tych otworów środkowy i wschodni są całkowicie zamurowane, a w otworze zachodnim są nowsze drzwi.

6. WNĘTRZE.

Zachowane jest dawne główne wejście do budynku na osi ściany północnej prowadzące schodami przez taras do reprezentacyjnej sieni /2/ na osi traktu północnego, stamtąd drzwi na osi poprzecznej budynku prowadzą do reprezenta-

cyjnego salonu na osi traktu południowego (ogrodowego). W trakcie południowym zachowany jest amfiladowy układ komunikacyjny łączący wszystkie trzy pomieszczenia, każde z tych pomieszczeń jest skomunikowane z sąsiednim pomieszczeniem w trakcie północnym. Z pomieszczenia /5/ drzwi prowadzą do środkowego półtraktu - czyli do sieni /6/ w której są schody i do której niezależne wejście prowadzi z osi ryzalitu środkowego zachodniej ściany szczytowej. Wejście do sieni /6/ poprzedzone jest nowszym przedsionkiem /9/ do którego prowadzi prosty bieg schodów od strony południowej. Trzecie wejście do budynku znajduje się w północnej ścianie wschodniej przybudówki (d. oranżerii), w której jest jeden rząd pomieszczeń wzdłuż wschodniej ściany i ciemny korytarz wzdłuż wschodniej ściany szczytowej starego dworu. Jedyne schody wewnętrzne w sieni /6/ komunikują wszystkie 4 kondygnacje wewnątrz budynku tzn. od piwnicy po poddasze strychowe. Do środkowego korytarza piwnic prowadzą również drugie schody zewnętrzne prowadzące sprzed wschodniej ściany szczytowej d. oranżerii.

K R A S Z Ó W DWÓR /1/ fotografie

Wkładkę założyła: Łucja Gajda, 1993 r.

Miejsce przechowywania negatywów:



40 a.



41.



39.



40.



43



44.



45.

42.



46.



47.



1. Miejscowość	2. Obiekt (nazwa jak w karcie)	3. Zawartość wkładki (nazwa obiektu lub materiału uzupełniającego)
K R A S Z Ó W	DWÓR	dokończenie opisu

7. WYPOSAŻENIE.

- 1* Dekoracja sztukatorska sufitu w reprezentacyjnej sieni /2/: z listw sztukateryjnych wyznaczony jest prostokąt, w którym wydzielony jest na osi tej samej szerokości kwadrat; w narożnikach prostokąta wydzielone małe kwadraty, każdy z rozetką w centrum; w środkowe kwadratowe pole wpisane jest koło połączone z kwadratem ozdobnymi skuwkami; listwami sztukateryjnymi obwiedzione były 4 pola w narożnikach kwadratu wkleśło wycięte przez koło; w centrum - rozeta z nałożonym ornamentem o motywach neorokokowych; (fot.10-12)
- 2* Dekoracja sztukatorska sufitu w salonie /3/: wokół sufitu wąsła faseta z konsolami; prostokątne pole sufitu podzielone kombinacją z listw sztukateryjnych na 3 części, z których środkowa jest kwadratowa, a dwie skrajne są prostokątne; w kwadratowe pole środkowe wpisany jest prostokąt mniejszy kwadrat, do każdego jego boku na osi przylega półkoło połączone listwą z dużym kwadratem; w każdym półkolu wpisana muszla; pola dopełniające w narożnikach dużego kwadratu obwiedzione listwami, w centrum środkowego kwadratu rozeta sufitowa o motywach neomanierystycznych (ornament cekinowy i okuciowy, kaboszony, arabeska, wieniec laurowy). W dwóch prostokątnych skrajnych polach dopełniających z listw sztukateryjnych - kwadrat ułożony przekątniowo, z rozetą w środku, po bokach uzupełniony dwoma polami dopełniającymi o półkoliście wyłamanej jednej krawędzi. (fot.13-16)
- 3* Dekoracja sztukatorska sufitu w pomieszczeniu /7/ w narożniku północno-zachodnim: wokół sufitu wydzielona listwami sztukateryjnymi faseta i rozeta sufitowa - wypełnione symetrycznym ornamentem akantowym. (fot.17-19)
- 4* Oryginalne, drewniane schody wewnętrzne z balustradą z cienkich tralek toczonych (fot.6-9).
- 5* Oryginalne drzwi ze szpaletami z zachowymi skrzydłami ramowo-płycinowymi pomiędzy /4/-/10/ (fot.20).
- 6* Oryginalne szpalety drzwi pomiędzy pomieszczeniami: /3/-/4/, /3/-/5/, /5/-/6/, /2/-/6/, /1/-/2/.
- 7* Wieżba dachowa ! - z rzadko występującym typem długich, naprzemianlegle krzyżujących się zastrzałów. (Na terenie Sycowskiego wieżba z tym typem zastrzałów występuje tylko w trzech obiektach, w tym, w Kraszowie).
- 8* Schody zewnętrzne → każdy stopień wyłożony jednym prostopadłościennym blokiem granitowym.
- 9* W pomieszczeniach dawnych WC-tów /8/ - na posadzce i na ścianach wzorzysta stara terakota.
- Ponadto do wyposażenia należy zaliczyć wartościowy pod względem artystycznym bogaty wystrój architektoniczny elewacji, w tym 4 oryginalne wypełnienia otworów okiennych oknami drewnianymi o listwach przymykowych zdobionych pilastrami i w dolnej kondygnacji dachu cztery ozdobne odlewane lukarny.

8. INSTALACJE.

Elektryczna, odgromowa, wodno-kanalizacyjna, centralne ogrzewanie (kotłownia w piwnicy).

Wkładkę założył: Łucja Gajda, 1993 r.
(imię, nazwisko, data)

Miejsce przechowywania negatywów:

Wzór ODZ 1978 r.