

1. Obiekt

600/3 Zespół folwarczny - STODOŁA (6)

2. Czas powstania

ok. 1890 r.

3. Miejscowość

W Z I A C H O W O M.

4. Adres

Wziąchowo Małe PGR

nr hipoteczny

5. Przynależność administracyjna

województwo wrocławskie

gmina Milicz pow. Milicz

5. Poprzednie nazwy miejscowości

reusenfeld

Preusenfeld

7. Przynależność administracyjna

1 VI 1975

województwo wrocławskie

powiat Milicz

8. Właściciel i jego adres

Państwowe Gospodarstwo
Rolne - Gądkowice

Zakład rolny - Wziąchowo M.

9. Użytkownik i jego adres

j.w.

10. Rejestr zabytków:

Nr data



Fot. 1.



Fot. 2.

Budynek stodoły wzniesiony został ok. 1890 roku za właściciela majątku Ernesta von Heydebrand und der Lasa, w którego posiadaniu obiekt pozostawał do 1945 roku. Po 1945 roku przeszedł na własność Skarbu Państwa Polskiego. Obecnie użytkuje go Państwowe gospodarstwo Rolne w Gądkowicach (magazyn).
patrz: karta ubiorcza.

Sytuacja - wieś z zespołem folwarcznym Wziąchowo Małe położona została przy bocznym szlaku komunikacyjnym prowadzącym od szosy głównej Milicz - Sulmierzyce w kierunku północnym do wsi Cieszków przy drodze Krotoszyn - Milicz. Zespół folwarczyński położony został z północnej strony drogi asfaltowej. Stodoła usytuowana została w podwórzu gospodarczym, w jego zachodniej części, tworząc fragment zwartej zabudowy zachodniej krawędzi dziedzica. Od strony północnej do budynku stodoły przylega spichlerz. Wszystkie budynki tej krawędzi ustawione zostały w jednej linii zabudowy, a w kierunku wschodnim od nich znajduje się centralnie w podwórzu usytuowany staw na osi wjazdu głównego na teren parkowo - dworski zespołu folwarcznego.

Materiał i konstrukcja.

Fundamenty murowane z kamienia polnego łamanego na zaprawie gliniano - wapiennej, zewnątrz i wewnątrz otynkowane.

Ściany murowane z kamienia polnego łamanego i cegły ceramicznej, powyżej gzymsu międzykondygnacyjnego z cegły ceramicznej, w wątku mieszanym, na zaprawie gliniano - wapiennej, do wysokości gzymsu międzykondygnacyjnego otynkowane.

Więźba dachowa drewniana o ustroju płatwiowo - kleszczowym. Każdy z więźarów pełnych oddzielony został od kolejnego pięcioma więzarami niepełnymi. Słupy przyściennie z mieczami, ustawione przy ścianach wzdłużnych budynku dźwigają dwie płatwie stopowe, a słupy wolnostojące, pochyłe, z mieczami - dwie płatwie pośrednie. Krokwie oparte zostały u dołu na płatwiach stopowych, a w połowie swej długości na płatwiach pośrednich. Więźba usztywniona poprzecznie pionowymi słupkami wspierającymi krokwie pełnych więźarów. Słupy te zostały połączone ze słupami przyściennymi i wolnostojącymi pochyłymi za pomocą krótkich kleszczy. Naprzeciwległe słupy pochyłe, wolnostojące połączone zostały długimi kleszczami poniżej płatwii pośrednich, obejmującymi również krokwie pełnych więźarów.

Pokrycie dachu - pierwotnie dachówką ceramiczną karpiówką, podwójnie, w koronkę, na łątach. Obecne krycie wtórne - płytami eternitu falistego.

Schody - brak.

14. Kubatura	15. Powierzchnia użytkowa	16. Przeznaczenie pierwotne	17. Użytkowanie obecne
1822,13 m ³	336,81 m ²	stodoła	magazyn
18. Prace budowlane i konserwatorskie, ich przebieg i dokumentacja		19. Stan zachowania (fundamenty, ściany zewnętrzne, ściany wewnętrzne, sklepienia, stropy konstrukcje dachowe, pokrycie dachu, wyposażenie i instalacje)	
Nie przeprowadzano prac konserwatorskich ani remontowych w obiekcie jedynie zmiana pokrycia dachu i częściowo stolarki.		fundamenty, ściany - stan dobry, nieznaczne spękania i wykruszenia wieźba dachowa - stan dobry, nieliczne ślady działania drewnojadów. pokrycie dachu - stan dobry, po wymianie stolarka . wrota wschodnie po wymianie.	
		20. Najpilniejsze postulaty konserwatorskie	

21. Akta archiwalne (rodzaj akt, numer i miejsce przechowywania)

22. Bibliografia

1. Pastorff M. - Schlesisches Güter - Adressbuch.
Breslau. 1876, 1905, 1917, 1922, 1930.
2. Krane A. - Wappen und Handbuch in Schlesien Landgeses-
senen Adels. Görlitz 1901-1904.

23. Źródła ikonograficzne i fotografia (rodzaj, miejsca przechowywania, sygnatury)

24. Uwagi różne

25. Opracował

tekst Jerzy Matusiak X. 1990 r.

Imię, nazwisko, data, podpis

plany, rysunki Jerzy Matusiak X. 1990 r.

Imię, nazwisko, data, podpis

zdjęcia fotogr. Jerzy Matusiak X. 1990 rok.

Imię, nazwisko, data, podpis

miejsce przechowania negatywów MNRIPR-S Szreniawa

Karta po wypełnieniu podlega ochronie na podstawie przepisów prawa autorskiego

26. Adnotacje o inspekcjach, informacje o zmianach (daty, imiona i nazwiska wypełniających)

27. Załączniki

wkładka 1, 2, 3.

1. Miejscowość	2. Obiekt (nazwa jak w karcie)	3. Zawartość wkładki (nazwa obiektu lub materiału uzupełniającego)
WZIĄCHOWO MAŁE	STODOŁA	c.d.opisu, mat. fotograficzny.



Fot. 3.

Otworki okienne - w szczycie południowym w kształcie wydłużonych prostokątów, wtórne.

Otworki drzwiowe o wykroju stojących prostokątów, zamknięte odcinkowo, wypełnione wrotami drewnianymi, dwuskrzydłowymi, deskowo - listwowo - zaszczałowymi, okutymi na zawiasy pasowe.

Posadzki - we wnętrzu całej stodoły ubita ziemia.

Rzut - budynek stodoły założony został na planie prostokąta wydłużonego na osi północ - południe, z sienią przejazdową zsuniętą w kierunku północnym. Wnętrze jednoprzestrzenne, wsparte na rzędach słupów.

Bryła - budynek jednokondygnacyjny, niepodpiwniczony, nakryty dachem dwuspadowym o znacznym nachyleniu połaci i wysuniętym okapie. Ściany szczytowe zamknięte trójkątnie. Bryła zwarta, ustawiona na niskim, nieznacznie wysuniętym cokole.

Elewacje - ustawione na niskim cokole, do wysokości gżamsu otynkowane, powyżej ceglane, od strony wschodniej konstrukcji ryglowej, opierane zewnątrz deskami w ułożeniu pionowym. Elewacje wzdłużne członowane poziomo gzymsem międzykondygnacyjnym zbudowanym z trzech warstw cegieł - dolnej i górnej z wysuniętych, wydłużonych poziomo kształtek ceglanych a między nimi warstwa cegły ułożona na "rolkę".

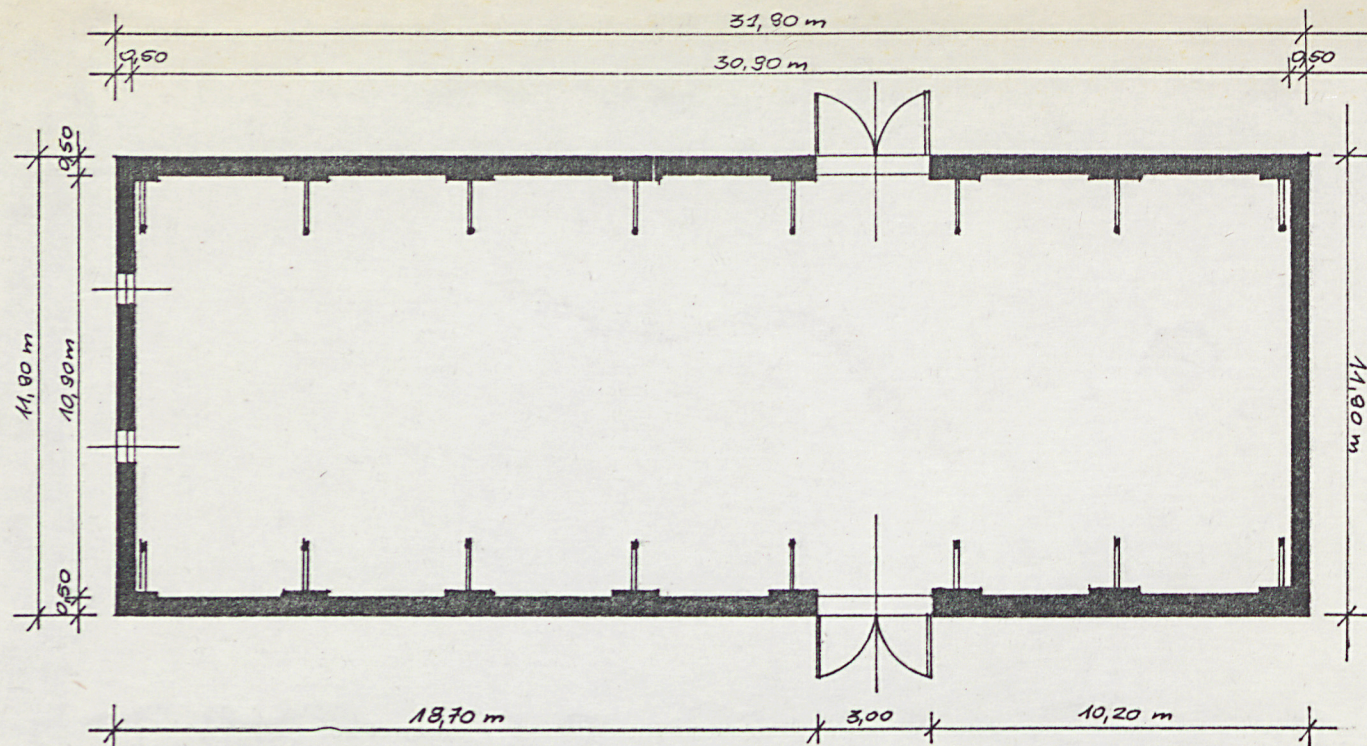
Elewacje wzdłużne, wschodnia i zachodnia jednoosiowe, o wrotach przesuniętych w kierunku północnym. Elewacja południowa o dwóch osiach wtórnych otworów okiennych, elewacja północna łączy się bezpośrednio z przyległym budynkiem spichlerza.

Wnętrze - jednoprzestrzenne, wsparte na rzędach słupów, z sienią przejazdową zsuniętą w kierunku północnym.

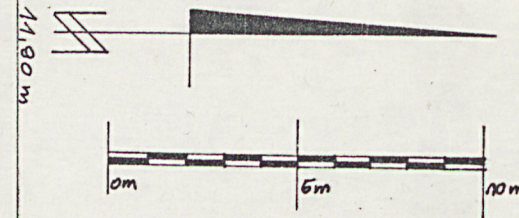
Wzór ODZ 1978 r.

Wkładkę założył: J. Matusiak X. 1990 r.
(imię, nazwisko, data)

Miejsce przechowywania negatywów: MNRI PR-S Szreniawa



WZIĄCHOWO MAŁE - STODOŁA
 RZUT PRZYZIEMIA
 $h = 4,80 \text{ m}$



Fot. 4.



Fot. 5.



1. Miejscowość

WZIĄCHOWO MAŁE

2. Obiekt (nazwa jak w karcie)

STODOŁA

3. Zawartość wkładki (nazwa obiektu lub materiału uzupełniającego)

c.d.opisu, mat. fotograficzny.

Instalacje - brak.

Spis fotografii:

1. Elewacja zachodnia od strony drogi okalającej zespół folwarczny.
2. Sklepienie otworu wjazdowego.
3. Wnętrze stodoły - fragment konstrukcji więźby dachowej.
4. Elewacja wschodnia od strony wnętrza podwórza gospodarczego.
5. Wnętrze stodoły - widok na sień przejazdową.
6. Elewacja zachodnia - gzyms międzykondygnacyjny.
7. Elewacja południowa.
8. Wnętrze stodoły - widok ogólny od strony południowej.



Fot. 6.



Wkładkę założył: J. Matusiak X 1990
(imię, nazwisko, d.)

Miejsce przechowywania negatywów: MNR-PP-S Szreniawa

Fot. 8.



Fot. 9.

WZIACHOWO MAŁE.

1. DWÓR
2. JEZDZIE NA TEREN PARKU PRZY OFICYNIE.
3. ORYGINALN. MIEŻKANIA
4. WEJŚCIE GOSPODARSTWA NA TEREN PODJÓRZA.
5. PIERWOTNE OGRODZENIE PODJÓRZA.
6. STODOŁA
7. SĄCHLEZ
8. RUINY BUDYNKU INWENTARSKIEGO.
9. WIATA I MAGAZYN.
10. OBORA.
11. OBORA II.
12. FRAGMENT OGRODZENIA PRZY WJEZDZIE POŁON.
13. BUDYNEK MIESZKALNY Z PRAC. TOLWARKU.
14. BUDYNEK GOSPODARSTWA.
15. WARSZTATY GOSPODARSTWA.
16. WARSZTATY I MAGAZYN.
17. BUDYNEK JAGI
18. WJAZD GOSPODARSTWA NA TEREN PARKOŁO-DWORSKI.
19. OBORA.
20. BUDYNEK INWENTARSKI.
21. BUDYNEK INWENTARSKI.
22. BUDYNEK GOSPODARSTWA.
23. FRAGMENT OGRODZENIA
24. BRAMA POŁONIA NA TEREN PARKU.
25. BUDYNEK GOSPODARSTWA.
26. WYSEPKA Z FOSY.
27. WJAZD POŁONIA NA TEREN ZESPOŁU.
28. ZBIORNIK I.
29. ZBIORNIK II.
30. BUDYNEK INWENTARSKI.
31. BUDYNEK MIESZKALNY
32. BUDYNEK GOSPODARSTWA.
33. BUDYNEK GOSPODARSTWA.
34. BUDYNEK MIESZKALNY.
35. BUDYNEK GOSPODARSTWA.
36. BUDYNEK MIESZKALNY.

