

1. Obiekt

462/1 PAŁAC

2. Czas powstania

Ok.1776, ok.1885,
Ok.1926

3. Miejscowość

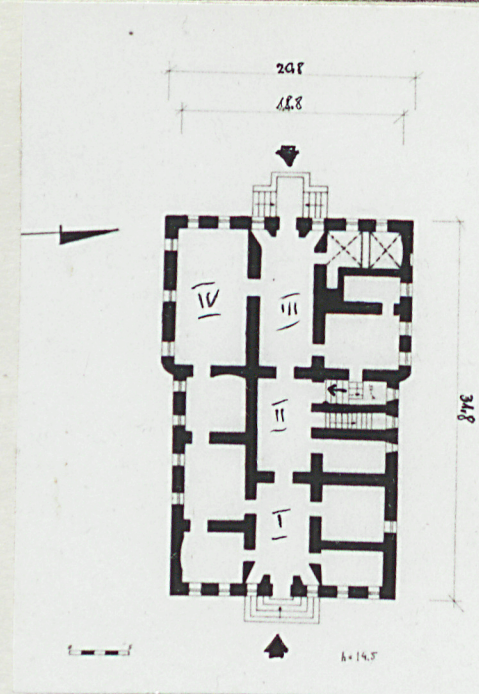
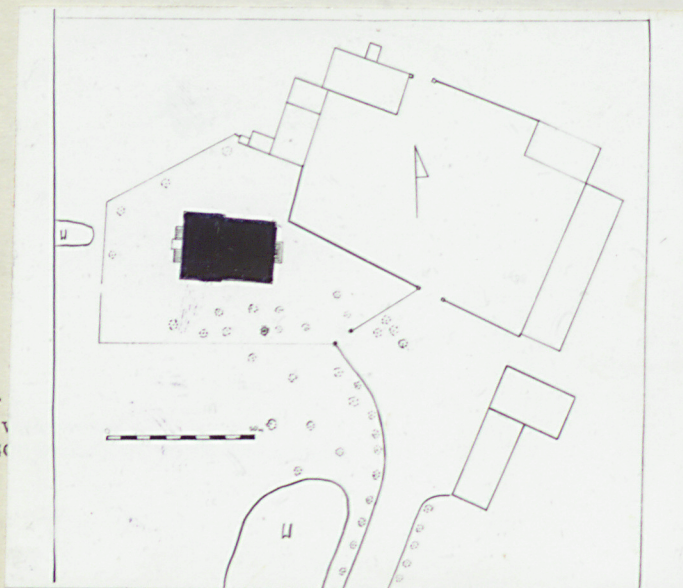
KRZECZYN MAŁY

11. Zdjęcia, plan sytuacyjny, rzuty



Fasada - elewacja wsch.

Plan sytuacyjny - skala 1:2500



Rzut poziomy - skala 1:600

Plan orientacyjny - skala 1:25000



4. Adres

Krzeczyn Mały 36.
59-311 Krzeczyn Wielki
nr hipoteczny

5. Przynależność administracyjna

województwo legnickie

gmina Lubin

pow. LUBIN

6. Poprzednie nazwy miejscowości

Klein Krichen

7. Przynależność administracyjna
przed 1.VI.1975 r.

województwo wrocławskie

powiat Lubin

8. Właściciel i jego adres

PGR Szklary Górne
Zakład Obora
Obiekt Krzeczyn Mały
59-311 Krzeczyn Wielki

9. Użytkownik i jego adres

SAMNICO - Sp. z o.o.
j.w.
obiekt nie użytkowany

10. Rejestr zabytków

Nr 480/L data 29.03.1977 r.

pańk - 459/L z 17.07.1976
47/A/01 z 31.07.2007

12. Autorzy, historia obiektu, określenia stylu.

W XVII i w 1. połowie XVIII w. majątek należał (podobnie jak sąsiedni Krzeczyn Wielki) do rodziny von Schweinitz. Informację tę potwierdzają dane z 1830 r. Ta właśnie rodzina najprawdopodobniej wybudowała późnobarokowy pałac, z którego pozostał zasadniczy korpus budowli oraz nieliczne elementy i detale architektoniczne (portal - niekompletny - z herbami i datą 1776 w elewacji tylnej oraz prowadzące do niego schody z tarasem i balustradą, obramienie portalu głównego, kominek marmurowy w sali balowej).

W 1860 roku właścicielem Krzeczyna Małego był Karl Philipp von Harrach, który był inicjatorem przebudowy pałacu i generalnej zmiany wystroju wnętrz (ok. 1885). Z tego okresu pochodzą prawdopodobnie dekoracja fasady i elewacji pd. oraz wyposażenie wnętrz: drewniana dekoracja sali balowej, piece kaflowe, dekoracja stiukowa sufitów.

Następna przebudowa miała miejsce w latach 20-tych XX w. Zapewne zmienił się wówczas wygląd elewacji tylnej i pn. (podniesienie ściany szczytowej elewacji tylnej, wykonanie nowych dekoracyjnych obramień okien i podziałów elewacji).

W rękach rodziny v. Harrach Krzeczyn Mały pozostawał aż do okresu wojny.

Delio, 1724, rozebr. 1776

13. Opis (sytuacja, materiał i konstrukcja, rzut, bryła, elewacje, dach, wnętrza, wyposażenie, instalacje)

Sytuacja: Budynek pałacowy położony na płaskim terenie, w obrębie założenia pałacowo-folwarcznego (zabudowania gospodarcze i oficyna dworska położone na pn.-wsch. od pałacu, usytuowanego na zach. od alei lipowej, prowadzącej do drogi Lubin-Chojnów. Pałac wkomponowany w założenie parkowe o charakterze krajobrazowym. W obrębie parku, na osi budynku (wsch.-zach.) - kanał w kierunku zach. Najbliższy teren wokół pałacu ogrodzony siatką metalową oddzielającą go od folwarku.

Materiał i konstrukcja: Fundamenty kamienne ciągłe, mury ceglane (cegła "palcówka" w wątku nieregularnym) i mieszane (cegła + kamień łamany) na zaprawie wapiennej; otynkowane (tynk gładki, zacierany).

Konstrukcja ścienna ze sklepieniami i ściennie-stropowa; sklepienia ceglano-kolebkowe i krzyżowe; stropy drewniane z podsufitkami, niektóre z fasetami; więźba dachowa drewniana o konstrukcji koźłowej, wsparta na 5 rzędach drewnianych słupów. Dach mansardowy, 4-spadowy, pokrycie dachu ceramiczne, dachówką karpiówką w podwójną łuskę.

Klatki schodowe zewnętrzne: granitowe, 1-biegowe; - wewnętrzne: ceglano, 2-biegowe powrotne, drewniane 1-biegowe (strych).

Posadzki cementowe łane (piwnice). Podłogi drewniane z mozaiką parkietową (1. kondygnacja) i deskową (2. kondygnacja, poddasze).

Otwory drzwiowe zamknięte półkoliście i prostokątne; otwory okienne prostokątne i owalne; armatura okienna i drzwiowa drewniana, parapety metalowe.

Rynny ocynkowane. Kominy: 2 ośmiokanałowe, 3 czterokanałowe, 1 sześciokanałowy, 1 dwukanałowy.

Rzut: regularny, w formie dwu zestawionych ze sobą czworoboków (na osi wsch.-zach.); wsch. węższy. Wejście od strony fasady (wsch.) i elewacji tylnej (zach.) oraz do piwnic (w elewacji pn.). Klatka schodowa pośrodku traktu pn.

Bryła: regularna, zwarta. Budynek wolnostojący, w całości podpiwniczony, 2-kondygnacyjny, z 2-kondygnacyjnym poddaszem w wysokim dachu mansardowym.

Elewacje. Fasada (elewacja wsch.): prostokątna, z wysoką połącią dachu, 2-kondygnacyjna, na wysuniętyn lekko cokole (w drugiej kondygnacji cofnięte lico muru), 7-osiowa. 1. kondygnacja z pasowym boniowaniem pionowych pól w narożnikach i między otworami. W 2. kondygnacji w analogicznych polach pilastry korynckie. Podziały poziome przy pomocy gzymsów: kordonowego i koronującego.

W 1. kondygnacji na osi środkowej portal, ujęty w zdwojone pilastry (zewnętrzne ustawione skośnie) z kapitelami kompozytowymi, z belkowaniem podtrzymującym łuk segmentowy. Między arkadą otworu a gzymsiem kartusz z dwoma herbami. Otwór drzwiowy zamknięty półkoliście; drzwi drewniane płycinowe, z przeszklonym świetlikiem. Do wejścia prowadzą granitowe, 1-biegowe schody. W partii cokołowej. 2 prostokątne otwory okienne, w tym 1 (z lewej) zamurowany. Otwory okienne 1. i 2. kondygnacji prostokątne, w opaskach z uszami. Pola nad otworami 1. kondygnacji oraz pod i nad otworami 2. kondygnacji posiadają dekorację wykonaną w grubości tynku (płyciny z ornamentem muszlowym, roślinnym, palmetami i motywami wolutowymi). W dolnej części połaci dachu 3 lukarny prostokątne, kryte

14. Kubatura 7808 m ³	15. Powierzchnia użytkowa 1055,4 m ²	16. Przeznaczenie pierwotne pałac	17. Użytkowanie obecne nie użytkowany
18. Prace budowlane i konserwatorskie, ich przebieg i dokumentacja Lata 1960/70-te: prace remontowo-adaptacyjne na zakład karny: remont łazienek, kuchni, malowanie wnętrz, wkucie krat w okna i kondygnacji. Prace w latach 1980-85: -wymiana części pokrycia dachu, -naprawa kominów, -wzmocnienie ściany naroża pn.-wsch. przy pomo- cy ściąg.		19. Stan zachowania (fundamenty, ściany zewnętrzne, ściany wewnętrzne, sklepienia, stropy konstrukcje dachowe, pokrycie dachu, wyposażenie i instalacje) <u>Fundamenty</u> - zawilgocone na całej długości. <u>Ściany zewnętrzne</u> - b. duże ubytki w tynku, zwłaszcza na ścianach elewacji pn. i zach. <u>Ściany wewnętrzne</u> - duże ubytki w malaturze i - w niektórych miej- scach - w tynku. <u>Sklepienia i stropy</u> - w dobrym stanie oprócz stropu poddasza. <u>Konstrukcja dachowa</u> - w złym stanie, w znacznym stopniu do wymiany. <u>Pokrycie dachu</u> - nieznaczne ubytki. <u>Wyposażenie</u> - dekoracyjny wystrój sali balowej w dobrym stanie, - dekoracja stiukowa sufitów - w dobrym stanie, - boazerie w trakcie pd. - z ubytkami, przemalowane, - piece XIX-wieczne: neo rokokowy w dobrym stanie, drugi - z ubytkami.	
20. Najpilniejsze postulaty konserwatorskie - osuszenie fundamentów; wzmocnienie ich w na- rożu pn.-wsch., - otynkowanie ścian zewnętrznych, usunięcie krat krat z elewacji, - otynkowanie ubytków ścian wewnętrznych i po- malowanie ich, - wymiana części podłóg (zwłaszcza w 1.kondyg- nacji) - wymiana części konstrukcji dachowej, - uzupełnienie i wymiana części pokrycia dachu, - konserwacja wyposażenia, przywrócenie pierwot- nego stanu.			

21. Akta archiwalne (rodzaj akt, numer i miejsce przechowywania)

22. Bibliografia

Zimmermann, Beiträge zur Beschreibung von Schlesien, Brieg 1789,
Bd. 8.

Pastorff, Schlesisches Güter - Adressbuch, Breslau 1876.

Schlesisches Güter - Adressbuch, wyd. 3 - Breslau 1886;

wyd. 5 - Breslau 1894 ; wyd. 6 - Breslau 1898 ; wyd. 7 - Breslau

1902 ; wyd. 8 - Breslau 1905 ; wyd. 15 - Breslau 1937.

23. Źródła ikonograficzne i fotografie (rodzaj, miejsce przechowywania, sygnatury)

24. Uwagi różne

W trakcie kursacji 27.07.1993 -
zwrócić uwagę, iż patac po przejściu przez
AKR SP został wyzabawiony.
Korbite i ulnadrans piece,
cisia boarenii i inne elementy występują w tym
obiekcie opisywane i zdokumentowane bardzo
Julian Wendlandt

25. Wypełnił

Łukasz Żak

imię i nazwisko

data

17.07.1988

26. Sprawdził

imię i nazwisko

data

27. Załączniki

1. Miejscowość	2. Obiekt (nazwa jak w karcie)	3. Zawartość wkładki (nazwa obiektu lub materiału uzupełniającego)
KRZECZYN MAŁY	PAŁAC	opis - c.d., materiał ilustracyjny.

13. c.d.

daszkami pulpitowymi, z prostokątnymi otworami bez okien. W górnej połaci dachu 2 lukarny powiekowe. Powyżej widoczne dwa kominy.

Elewacja tylna (zach.): prostokątna, z trapezoidalną ścianą szczytową zwieńczoną połacią dachu; 2-kondygnacyjna na lekko wysuniętym cokole (w 2.kondygnacji nieznacznie cofnięte lico muru), 7-osiowa. Boniowanie 1.kondygnacji, ślady podziału pilastrowego 2.kondygnacji oraz podziały poziome - jak w fasadzie.

Na osi środkowej, w 1.kondygnacji taras otoczony kamienną, ażurową balustradą, połączony z podestem dwustronnych schodów 1-biegowych (biegnących bokiem do elewacji). Kamienna, uskokowa balustrada zachowana tylko przy schodach z lewej strony; po prawej współczesna balustrada metalowa.

W cokole wspierającym taras, ujętym w narożne pilastry doryckie, półkolista arkada (obecnie zamurowana). W cokole elewacji 3 prostokątne otwory okienne o różnej szerokości (2 po lewej stronie, 1 po prawej).

W 1.kondygnacji na osi środkowej oprofilowany portal, zamknięty półkoliście, nad kliniec łuku kartusz z dwoma herbami i datą 1776. Otwory okienne 1. i 2.kondygnacji prostokątne, z parapetami, w opaskach z uszami. W polach pod oknami 2.kondygnacji widoczne ślady dawnej dekoracji analogicznej jak na fasadzie. W ścianie szczytowej 5 prostokątnych; otworów okiennych z parapetami i 2 (na skrajnych osiach) owalne otwory okienne.

Elewacja boczna (pn.): prostokątna, uskokowa, z wysoką połacią dachu, 2-kondygnacyjna, na lekko wysuniętym cokole, 2.kondygnacja nieznacznie cofnięta, z 4-osiową częścią zachodnią wysuniętą i szerszą, wsch. częścią o nieregularnie rozmieszczonych otworach okiennych. Podziały poziome gzymsami: kordonowym i wieńczącym. W 1.kondygnacji boniowanie pasowe, w 2.kondygnacji w narożniku pn.-wsch. pilaster koryncki; podziały pionowe lizenami, bardzo zniszczone.

W partii cokołowej 3 prostokątne otwory okienne z parapetami, w opaskach z uszami: w części wsch. pojedynczy otwór po lewej i 6 otworów w 2 poziomych rzędach (po 3 w każdym) po prawej stronie oraz 4 otwory (ostatni z prawej zamurowany) w części zachodniej. Nad otworami nadproża z klinców. W 2.kondygnacji 6 otworów w części wsch. i 4 w części zach., otwory prostokątne (z parapetami) w opaskach z uszami, przechodzącymi u góry nad oknem w ślimacznice. Pole pod otworami wydzielone esowatymi liniami rozszerzającymi się do dołu, z malowaną dekoracją geometryczną w tynku. Pośrodku wspólnego pola pod 2. i 3. otworem data: "R 1926".

W dolnej części połaci dachu 5 wywietrzników powiekowych.

Elewacja boczna (pd.): prostokątna, uskokowa, część zach. wysunięta, zwieńczona połacią dachu 2-częściową, łamaną. Dwukondygnacyjna, na lekko wysuniętym cokole, z 2.kondygnacją nieco cofniętą w stosunku do lica, 8-osiowa (3-osiowa w części zach.). Podziały poziome gzymsami: kordonowym i koronującym. Lico 1.kondygnacji boniowane pasowo, w 2.kondygnacji narożniki zewnętrzne i przy uskoku ujęte w korynckie pilastry; podziały pionowe między oknami zaznaczone lizenami.

W cokole 5 prostokątnych otworów okiennych, odeskowanych od wewnątrz lub zamurowanych. Otwory okienne 1.kondygnacji prostokątne, z gzymsami podokiennymi i w opaskach z uszami przechodzących w górnej partii okna w łuk kotarowy. Otwory okienne 2.kondygnacji w opaskach z uszami przechodzących górą w ślimacznice. Okap dachu wysunięty przed lico muru.

Wkładkę założył: Zdzisław Żak, wrzesień 88
(imię, nazwisko, data)

Wzór ODZ 1978 r.

Miejsce przechowywania negatywów:



portal wsch.



okno I kond. fasady



okno I kond. fasady

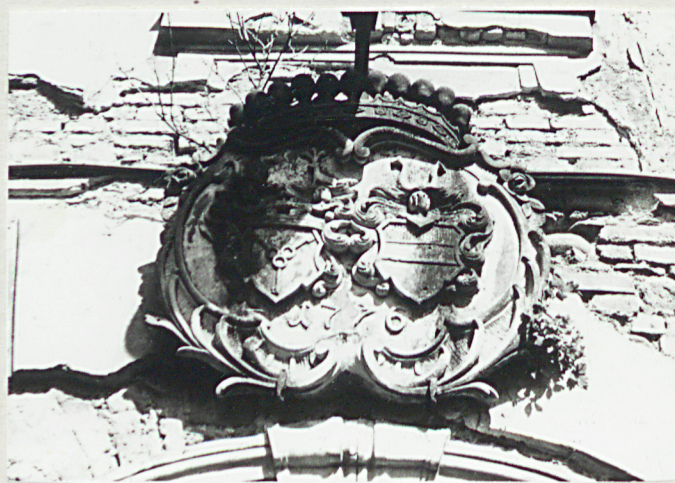


portal elewacji zach.

elewacja zach.



kartusz herbowy portalu zach.



taras w elewacji zach.



1. Miejscowość	2. Obiekt (nazwa jak w karcie)	3. Zawartość wkładki (nazwa obiektu lub materiału uzupełniającego)
KRZECZYN MAŁY	PAŁAC	opis - c.d., materiał ilustracyjny

13. c.d.

W dolnej części połaci dachu 5 wywietrzników powiekowych.

Wnętrze: Piwnice podzielone na czworoboczne pomieszczenia sklepione kolebkowo. W 1. i 2. kondygnacji układ 3-traktowy.

W 1. kondygnacji w ciągu środkowym i pd. pomieszczenia w układzie amfiladowym, z wejściami również z traktu środkowego. Pomieszczenia nakryte stropami z fasetami; w trakcie pn. ciąg pomieszczeń przerwany klatką schodową, częściowo w układzie amfiladowym, częściowo dostępne tylko z traktu środkowego. W pomieszczeniu najdalej wysuniętym na zach. w trakcie pn. - sklepienie krzyżowe. W 2. kondygnacji, w trakcie środkowym korytarz, w trakcie pd. i pn. układ pomieszczeń podobny jak w 1. kondygnacji. Pomieszczenia kryte stropami z fasetami.

Poddasze 2-poziomowe: dolna kondygnacja podzielona na 2 trakty ścianą o konstrukcji szachulcowej. W trakcie pn. drewniana klatka schodowa 1-biegowa prowadząca na 2. kondygnację poddasza.

Wyposażenie:

1) wystrój sali balowej (ostatnie pomieszczenie w trakcie środkowym):

- neomanierystyczna, dekoracyjna boazeria z pilastrami hermowymi oraz drewniane obramienia portali: głównego (portal ujęty w dwie kolumny z dekoracją okuciową cokołach i festonami pod kapitelami jońskimi, na których wspiera się belkowanie z dekoracją tryglifową fryzu, wysuniętym gzymsem i gładkim architravem z napisem: "in fröhlicher alt | iss (?) jemens alt", przedzielony pośrodku datą "1885"; drzwi płycinowe), czterech do bocznych pomieszczeń oraz jednego prowadzącego na taras przy elewacji tylnej (z kasetonowym podłuczem).
- drewniana dekoracja sufitu (ok. 1885) - kasetonowa i płycinowa, z motywami okuciowymi (z powiększonymi motywami rautów i kaboszonów).

- marmurowy kominek (2. ćwierć XVIII w.).

2) piece kaflowe w 1. pomieszczeniu traktu środkowego i w 3. pomieszczeniu traktu pd. dziewiętnastowieczne.

3) dekoracja stiukowa (XIX w.) sufitów pomieszczeń 1. i 2. kondygnacji (motywy wstęgowo-cęgowe, roccaille).

4) piec kaflowy (2. połowa XIX w.) w 3. pomieszczeniu traktu pd.

5) boazeria płycinowa w 3. i 4. pomieszczeniu traktu pd. (przemalowana).

elewacja zach.-wątek muru

Wkładkę założył: Zdzisław Żak wizerien / 1988 r.
(imię, nazwisko, data)

Miejsce przechowywania negatywów:



elew. zach.-okna 2 kond.



elewacja pd.



elewacja pn.

elewacja pn.-część środkowa



elewacja pn.-okna 2 kond.



elewacja pn.-narożnik wsch.



Krzeczyn Mały

pałac

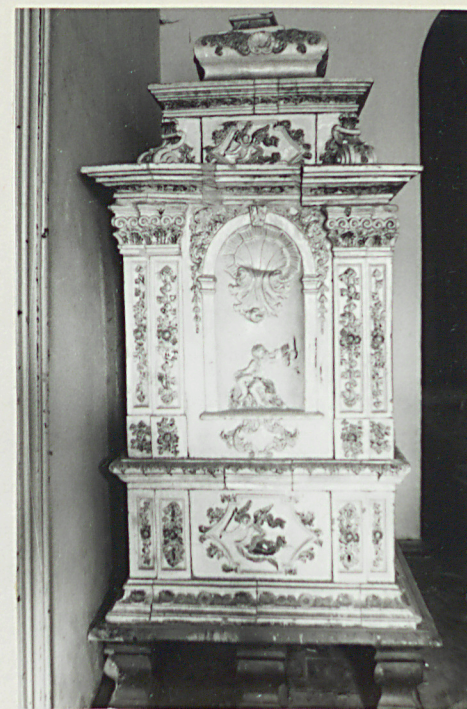
materiał ilustracyjny



wnętrze piwnic



wnętrze holu (I)



piec w holu (I)

sala "III" w 1 kond.



sala "IV" w 1 kond.



sztukateria stropu sali "IV"





okno sali "IV"



piec w sali "IV"



korytarz 2 kondygnacji w kier. wsch.

strop korytarza 2 kondyg.

sala w 2 kondygnacji

klatka schodowa w 2 kondygnacji



Krzeczyn Mały

pałac

materiał ilustracyjny



schody na 1-kond. strychu



1-kond. strychu

2-kond. strychu



2-kond. strychu - fragment konstrukcji

