

1. Obiekt

PAŁAC OB. RUINA

2. Czas powstania

XVIII)XIX

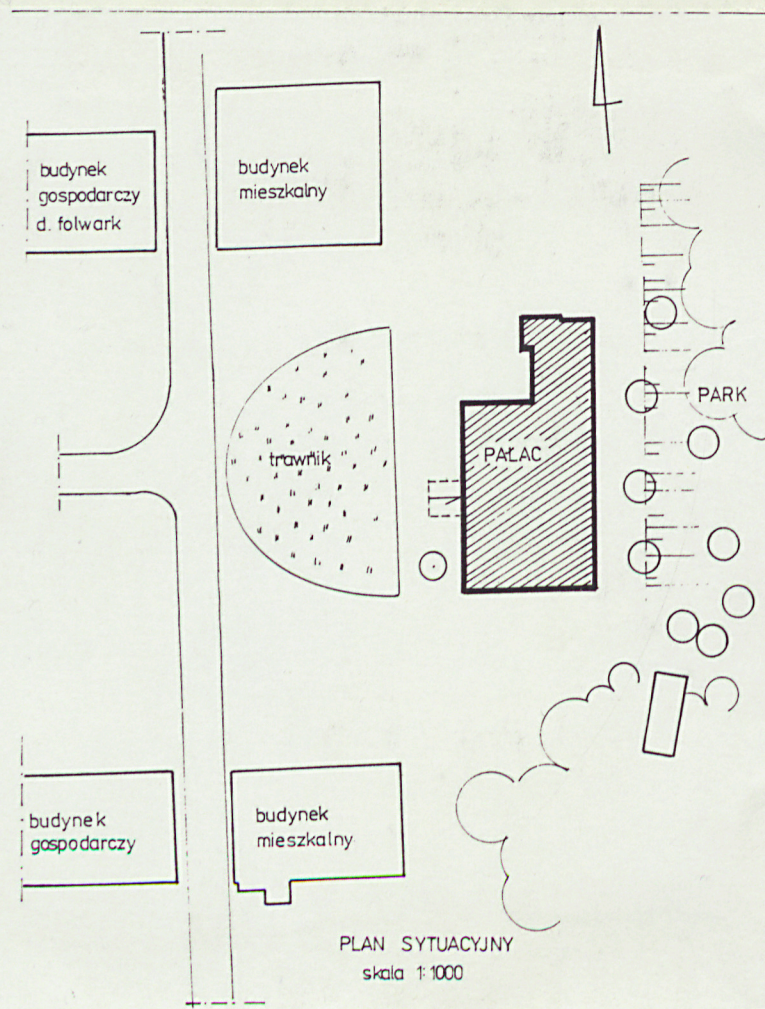
3. Miejscowość

MANIÓW MAŁY

11. Zdjęcia, rzut, przekrój, sytuacja, orientacja



4



4. Adres

Maniów Mały UL. PARKOWA 1

nr hipoteczny 02 399 KW. —

5. Przynależność administracyjna

województwo wrocławskie

gmina Miętków

pow. WROCLAW

6. Poprzednie nazwy miejscowości

MANOW 1318, KLEIN MOHNAU

7. Przynależność administracyjna
1 VI 1975

województwo wrocławskie

powiat Wrocław

8. Właściciel i jego adres

Urząd Gminy Miętków

9. Użytkownik i jego adres

nieużytkowany

10. Rejestr zabytków

Nr 1795 data 20.08.1966

12. Autorzy, historia obiektu, określenie stylu.

Obecna wieś Maniów Mały składa się z dwóch dawnych części: Klein Moh-nau i Berghof. Wieś Maniów M. jest historycznie starsza prawdopodobnie XIII-wieczna, bowiem pierwsze informacje o jej istnieniu pochodzą już z 1318 r. (Parvum Manow). Natomiast Berghof pojawia się w 1660 kiedy wieś stała się własnością rodziny von Hegewald. Prawdopodobne scalenie obu części wsi dało początek nowej siedzibie rodowej w II poł. XVII w. Stosunki własnościowe wsi (obu jej części) są bardzo niejasne, gdyż badaczom zacie-rał obraz fakt istnienia na tym terenie aż 3 miejscowości o podobnej nazwie: Maniów Mały, Maniów, Maniów Wielki.

Berghof przylegał bezpośrednio do Maniowa Małego, stanowiąc z nim niemal jedną całość i dzieje obu części należy traktować jednocześnie. Pałac powstał w II poł. XVIII, co prawdopodobnie łączyło się z przejęciem dóbr przez barona von Czettritz (1785). W 1801 r, majątek przejęła po ojcu Adelajda Albertina Amalia v. Scheinitz und Krain, a po jej śmierci właścicielem został syn hrabia Guido von Schweinitz und Krain. Do końca 1945 majątek był nieprzerwanie własnością tej rodziny.

13. Opis (sytuacja, materiał i konstrukcja, rzut, bryła, elewacje, wnętrze, wyposażenie, instalacje)

SYTUACJA

Wieś znajduje się w kierunku południowym od drogi z Mietkowa do Domanic. Dwór (pałac) wraz z zabudowaniami folwarcznymi usytuowany na wzniesieniu, na którym - od strony północnej - rozciąga się park z III ćw. XIX w., typu swobodnego, schodzący aż do w/w drogi. Od strony południowej pałacu rozciąga się majdan gospodarczy dawnego folwarku z centralnie umieszczoną na osi pałacu drogą dojazdową, prowadzącą do dalszej części wsi.

Przed frontem resztki dawnego gazonu. Całość założenia dobrze widoczna z dróg dojazdowych do miejscowości, góruje nad nią.

MATERIAŁ, KONSTRUKCJA, TECHNIKA

Ściany:

- ściany zewnętrzne do I kondyg. - mur kamienno-ceglany, otynkowany w formie boniowań
- ściany od I kondyg. do korony murów - otynkowana w formie boniowań cegła
- ściany wieży - cegła otynkowana j.w.
- gzyms wieńczący, pilastry i pierwotnie istniejący tympanon - ceglany, otynk.
- ściany wewnętrzne (niekonstrukcyjne) na II kondyg. - część o konstrukcji drewnianej-ryglowej
- otwory okienne w piwnicy, na parterze i I piętrze (elew. frontowa, wschodnia i zachodnia) - kamienne (piaskowiec)
- otwory w piwnicy w prostych obramieniach z wyprofilowaną na obrzeżu opaską
- otwory okienne w elew. północnej oraz na pozostałych kondygnacjach w elew. pld., wsch. i zach. - obramienia wykonane w tynku
- nadokienniki nad otworami II kondyg. - wykonane w tynku
- portal - kamienny

Sklepienia, stropy:

- 1. Piwnice: - koleba z lunetami, koleba nad piwnicą znajdującą się pod hallem, na parterze
- pomieszczenia w trakcie pld. - sklepienie w większości krzyżowo; w części pld-wsch. - pomieszczenie sklepienie kolebą
- pomieszczenie w narożu pld.-zach. - sklepienie kolebkowe z lunetami wsparte na słupie o przekroju kwadratu.

14. Kubatura ok. 8439 m ³	15. Powierzchnia użytkowa ok. 1164 m ² (piwnice + parter)	16. Przeznaczenie pierwotne mieszkalne	17. Urzyczkowanie obecne nieużytkowany
18. Prace budowlane i konserwatorskie, ich przebieg i dokumentacja		19. stan zachowania (fundamenty, ściany zewnętrzne, ściany wewnętrzne, sklepienia, stropy konstrukcje dachowe, pokrycie dachu, wyposażenie i instalacje) - ruina, postępuje dalsze niszczenie i zawalanie się obiektu - brak więźby i pokrycia dachowego - większa część stropów nie istnieje, reszta ulega niszczeniu i zawilgoceniu - patrz pkt. wyżej - zachowane sklepienia piwnic i pomieszczeń parteru w trakcie północnym - zniszczona stolarka okienna - zachowana nieliczna stolarka drzwiowa, w tym XIX-wieczna z portalu - liczne ubytki tynku w elewacjach budynku - nie istnieją klatki schodowe z kamiennymi stopnicami i żeliwnymi balustradami - wewnątrz - brak wyposażenia, zniszczone dekoracje ścian - nie istnieją posadzki i podłogi 20. Najpilniejsze postulaty konserwatorskie - zabezpieczenie bryły obiektu przed kolejnymi zniszczeniami - usunięcie zawalonych stropów i wykonanie stempli podtrzymujących pozostałe stropy i ściany - zabezpieczenie barokowego portalu przed zniszczeniem jakim uległ pseudoryzalit z fasady - zabezpieczyć obiekt przed kolejnymi kradzieżami (kraty piwniczne XVIII w., stolarka drzwiowa, żeliwne słupy w hallu) - zabezpieczyć sklepienia w piwnicach i w części parteru - uporządkowanie terenu wokół pałacu: park, zab. d. majdanu gospodarczego	

21. Akta archiwalne (rodzaj akt, numer i miejsce przechowania)

Karta ewidencyjna zab. architektury, tzw. "zielona"
- IX 1966 r., PSOZ WKZ O)Wrocław

22. Bibliografia

J.G.Knie, Alphabetisch-statistisch-topographische
uebersicht, Breslau 1845, s. 416.

A.Zimmermann, Beytrage zur Beschreibung Schlesien, t. 5
Brieg 1785, s. 468-469.

O.Czerner, Zabytki architektury i budownictwa w Polsce
- woj. wrocławskie i miasto Wrocław, Warszawa 1973, t.7,
s. 128.

M.Frankowska, Studium historyczno-architektoniczne pałacu w
Maniowie Małym, Wrocław 1979.

23. Źródła ikonograficzne i fotograficzne (rodzaj, miejsce przechowania, sygnatura)

24. Uwagi różne

25. Opracował

tekst

E. Dymarska 16 XI 1994

imię, nazwisko, data, podpis

plany, rysunki

E. Dymarska 16 XI 1994

imię, nazwisko, data, podpis

zdjęcia fotogr

M. Dymarski 3 XI 1994

imię, nazwisko, data, podpis

miejsce przechowania negatywów

Karta po wypełnieniu podlega ochronie na podstawie przepisów prawa autorskiego

26. Adnotacje o inspekcjach, informacje o zmianach (daty, imiona i nazwiska wypełniających)

27. Załączniki

1. Miejscowość	2. Obiekt (nazwa jak w karcie)	3. Zawartość wkładki (nazwa obiektu lub materiału uzupełniającego)
M A N I Ó W M A Ł Y	pałac, ob. ruina	c.d. opisu

2. Parter: - w części południowej i wschodniej zostały zarwane stropy; większość uległa zawaleniu; były to stropy płaskie z fasetami
 - pomieszczenia w trakcie północnym - sklepienie krzyżowo i w jednym pom. - sklepienie kolebowe (zachowane sprzed przebudowy)

3. Piętro: - stropy płaskie, drewniane, fasety.

Pozostałe - II piętro i strych - nie istnieją.

Wieżba dachowa i pokrycie:

Wieżba dachowa nie istnieje; XIX w. - drewniana. Dach korpusu czterospadowy, przechodzący w 3-spadowy w części zach.

Posadzki, podłogi:

1. Piwnice: (część uległa zasypaniu)

- posadzka kamienna - piaskowiec

2. Parter:

- w sieni posadzka kamienna - piaskowiec

- w części pomieszczeń traktu północnego - resztki parkietu

3. Pozostałe kondyg. niedostępne - grożą zawaleniem.

Schody:

- wieży - schody wachlarzowe o kamiennych stopnicach, prowadzące do piwnic i na parter

- we wnętrzu nie zachowała się ozdobna klatka schodowa w hallu; schody wykonane były z marmuru o profilowanych stopnicach z żelazną balustradą. Istnieją 2 żelazne, kompozytowe kolumny o kanelowych trzonach i cokołem pokrytym dekoracją łuskową.

- schody prowadzące onegdaj z piwnicy na korytarz parteru (ob. zasypane) są od strony sieni zamurowane, ujęte od strony hallu 2 kompozytowymi pilastrami o kapitelach z liści akantu i 2 niewielkimi wolutami; pomiędzy pilastrami niewielka prostokątna wnęka z otworem w kształcie oculusu, zaakcentowana profilowanym półwałkiem zakończonym

Wkładkę założył: E. Dymarska 16 XI 1994
Imię, nazwisko, data

verte!

Wzór ODZ 1978 r.

Miejsce przechowywania negatywów:

łukiem pełnym

- nie zachowały się schody w elewacji południowej prowadzące do pałacu (zagruzowane i zniszczone)
- zniszczeniu uległy również schody na pozostałe kondygnacje.

Otwory drzwiowe:

- barokowy portal - kamienny, zamknięty nadwieszonym łukiem koszowym, silnie spłaszczonym; Ujęty jest dwiema kompozycyjnymi kolumnami o gładkich trzonach stojących na prostopadłościennych cokołach ustawionych ukośnie. W tle kolumn znajdują się pilastry. Obramienie portalu (węgary i nadproże) - bogato profilowane. W łuku nadproża klucz zdobiony grzebieniami rocaillowymi. Klucz stanowił pierwotnie podporę rzeźbionej tarczy (ob. nieistniejącej), która znajdowała się nad nim, w miejscu łukowato wygiętego gzymsu wieńczącego portal. Po obu stronach tarczy istnieją dwa pola o ozdobnym kształcie z wypełnieniem tynkowym w formie rocaillowej płaskorzeźby. Pierwotnie na osi kolumn, na gzymsie portalu ustawione były dwa puklowe dzbany z ornamentem wstęgowym (ob. nie istnieją).
- drzwi w portalu drewniane, dwuskrzydłowe z prostokątnymi, profilowanymi płycinami.
- otwór drzwiowy w 5 osi od zachodu el. północnej - prostokątny, w obramieniach tynkowych; powstał w XX w. w wyniku przebudowy otworu okiennego. W otworze drewniane drzwi nie posiadające cech stylowych.
- otwór drzwiowy w pld. elew. wieży - prostokątny w obramieniu wykonanym w tynku i o progu kamiennym - piaskowiec; brak stolarki.

Otwory okienne:

- w elew. pld. (parter i piętro) - prostokątne, w formie uszakowej; pozostałe - prostokątne, z prostymi tynkowymi obramieniami
- otwory na V kondyg. 8strych) - oculusy, bez stolarki
- otwory w piwnicy - prostokątne, w części z nich ozdobna kuta krata z XVIII w.
- otwory w łączniku (korpus - wieża) i w wieży - prostokątne, część w obramieniach w formie uszakowatej; na IV kond. wieży - podwójny otwór okienny, mniejszy od pozostałych we wspólnym obramieniu, wykonany w tynku. Ponad nim dwa wąskie, prostokątne otwory.

Stolarka okienna zachowana w niewielkim fragmencie.

RZUT, BRYŁA

Pałac na rzucie prostokąta z dobudowaną od zachodu wieżą, założoną na planie kwadratu i wiązaną z korpusem przez dwuosiowy (od strony południowej) łącznik.

Pałac jest budowlą dwutraktową ze środkowym, częściowo zamkniętym traktem korytarzowym. Budowla 5-kondygnacyjna

1. Miejscowość	2. Obiekt (nazwa jak w karcie)	3. Zawartość wkładki (nazwa obiektu lub materiału uzupełniającego)
M A N I Ó W M A Ł Y	pałac, ob. ruina	c.d. opisu

(I kondyg. - piwnice), w całości podpiwniczona, pierwotnie kryta czterospadowym dachem na korpusie i trójspadowym w dobudowanym skrzydle łączącym korpus z wieżą. 6-kondyg. wieża (ob. pozbawiona zadaszenia) wieńczona zniszczoną pseudomachikułą. Ponad V kondygnacją wieża zmienia kształt na ośmiokąt. Przejście to rozdziela gzyms. Cofnięcie łącznika i wieży w stosunku do lica fasady spowodowało rozczłonkowanie bryły od str. południowej i zachodniej.

WYPOSAŻENIE, WNĘTRZE, INSTALACJE

1. Piwnice:

- przebiegające pod całym budynkiem, częściowo (partia pld. i zach.) zagruzowane.
- dostępne z zewnątrz: z wieży i z otworu pierwotnie okiennego (powstał w XX w.) w 5 osi od zachodu elew. północ.
- przed zawaleniem się stropów i głównej klatki schodowej dostępne z hallu (korytarza) na parterze.
- zachowane sklepienia: kolebkowe, kolebkowe z lunetami oraz koleba z lunetami wsparta na słupie (pom. w pld-zach. narożu korpusu)
- w części pld. w)w pomieszczenia istniała pierwotnie studnia.

2. Parter: (mocno zniszczony)

- zawaliły się stropy we wszystkich pomieszczeniach części południowej i wschodniej
- w pozostałych (trakt pñn.) - zachowane sklepienia krzyżowe i koleba oraz stropy płaskie z fasetami
- zachowany wystrój ściany (hall) oddzielającej schody prowadzące z piwnicy na korytarz (dwa kompozytowe pilastry z rozetą umieszczoną między nimi - patrz opis schodów)
- w pomieszcz. w narożu pld-wsch. zachowały się fragmenty (ściana wschodnia) XIX-wiecznego wystroju; pomieszczenia te posiadały najbardziej reprezentacyjny wygląd; wnętrza w formie marmoryzowanych ścian, zdobionych tabllaturami ujętymi pomiędzy pilastry o stylizowanych głowicach jońskich. Zachowana nisza w takim obramieniu była miejscem służącym prawdopodobnie ustawieniu posągu.
- w pomieszczeniu obok omawianego powyżej zachowała się również marmoryzowana (stiuko-lustro) nisza

E. Dymarska 16 XI 1994

Wkładkę założył:
Imię, nazwisko, data

verte!

Wzór ODZ 1978 r.

Miejsce przechowywania negatywów:

- nisze te były miejscami ustawienia posągów lub pieców
 - w hallu - podest piętra wsparty jest na kutyh żelaznych kompozytowych kolumnach o kanelowych trzonach i cokołach pokrytych dekoracją łuskową.
 - zachował się w części (bez głowicy) kanelowy, kompozytowy pilaster, umieszczony przy ścianie zachodniej hallu
 - zachowała się również oryginalna XIX-wieczna stolarka drzwiowa - główne drzwi wejściowe, drzwi płycinowe w pomieszczeniach traktu północnego na parterze).
3. Piętra - ob. niedostępne - groźba zawalenia. Obiekt w bardzo złym stanie technicznym - brak możliwości stanu wyposażenia.
- rozkład pomieszczeń prawie pokrywający się z parterem
 - w narożu pñn-wsch. - na I piętrze - widoczne fragmenty marmurowego kominka (pierwotnie zdobionego płaskorzeźbionymi motywami architektonicznymi).

ELEWACJE

E. frontowa - południowa: 2-częściowa, 10-osiowa, 4-kondygnacyjna z mezzaninem jako V kondyg.. Otynkowna - boniowanie. Korpus (7-osiowy) zaakcentowany 3-osiowym pseudoryzalitem. Tworzą go cztery kanelowane pilastry pierwotnie podtrzymujące trójkątny naczółek. Pilastry ob. bez głowic, które miały jońskie woluty, połączone z ornamentem palmetowym i rzeźbą łabędzia o szeroko rozłożonych skrzydłach, przebiegają przez II i IV kondyg., wsparte są na wysokich cokołach obejmujących kondygnacje parteru do wysokości gzymsu wieńczącego portal główny. Portal główny (barokowy) - umieszczony na osi środkowej (opis patrz otwory drzwiowe); w partii strychu zaakcentowanej szerokim pasem fryzu umieszczono oculus, a nad fryzem profilowany gzyms wieńczący.

E. tylna - północna: - 9-osiowa, symetryczna, 4-kondygnacyjna z mezzaninem; wystrój - boniowanie, fryz w partii strychu i profilowany gzyms wieńczący - jak w fasadzie. W piątej osi od zachodu, w partii piwnic - otwór okienny, na początku XX w. przerobiony na drzwiowy.

Otwory okienne w profilowanych w tynku prostych obramieniach z kamiennymi parapetami i naczółkami nad otworami na III kondyg. Część otworów (1 i 9 oś) zamurowana z fragmentem dekoracji malarskiej (nawiązanie do podziałów stolarki okiennej).

E. boczna - wschodnia: - wystrój jak elew. pñn. 4-kondyg. z mezzaninem, 6-osiowa, symatryczna. 3 oś od północy - zamurowana na wszystkich kondyg.

Otwory okienne o wystroju jak w fasadzie (kamienne obramienia oraz naczółki na III kondyg.).

1. Miejscowość M A N I Ó W M A Ł Y	2. Obiekt (nazwa jak w karcie) pałac, ob. ruina	3. Zawartość wkładki (nazwa obiektu lub materiału uzupełniającego) c.d. opisu i spis fotografii, fotografie
--	--	--

E. boczna - zachodnia: - 3-częściowa (środkowa część - wieża), 6-osiowa, niesymetryczna. Wysunięta przed lico wieża o podziałach i otworach okiennych jak w fasadzie; ponad gzymsem wieńczącym czworoboczny korpus wieży, w partii ośmio-bocznej (ob. całkowicie zrujnowanej) znajdował się otwór okienny zamknięty łukiem pełnym. Łącznik 2-osiowy o otworach okiennych w uszakowatych obramieniach. Na II kondyg. wspólne nadproże. Otwory nieco węższe niż w korpusie i umieszczone w mniejszych od siebie odległościach. Korpus 3-osiowy, symetryczny, z zamurowanym otworem okiennym na I kondyg. w osi płn. i na 2 kondyg. w osi pld.

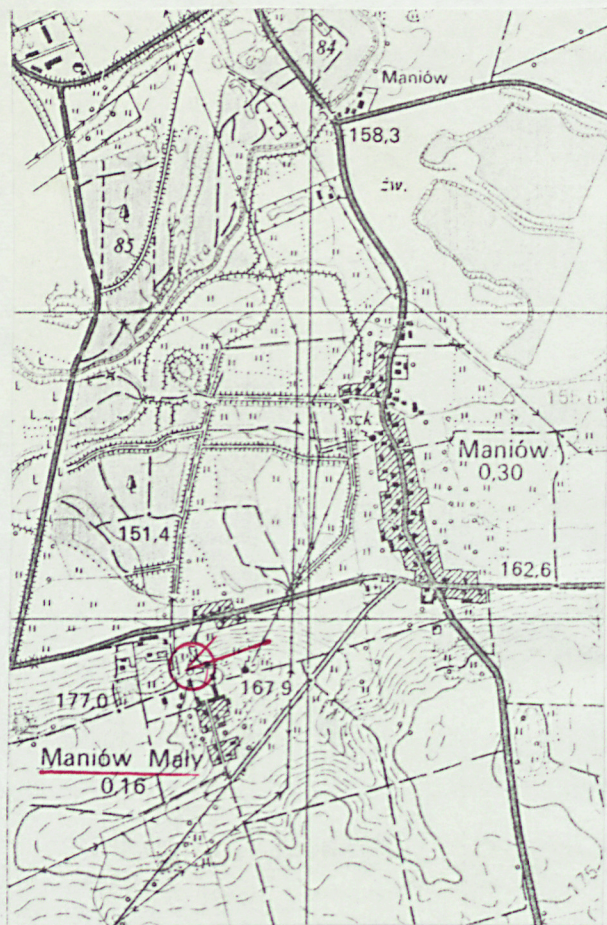
Elewacja zach. - również jak w) posiada na kondyg. strychu szeroki fryz z oculusami i zwieńczona jest gierowanym gzymsem. Ściany - boniowanie w tynku.

Spis fotografii:

1. Widok ogólny od str. pld-zach.
2. Elew. frontowa - południowa.
3. Elew. północna.
4. Elew. wschodnia.
5. Elew. zachodnia.
6. Barokowy portal - elew. połd.
7. Barokowy portal - głowica kolumny i fragment gzymsu.
8. Barokowy portal - stolarka drzwiowa wejściowa.
9. Wieża - elew. pld. - otwór wejściowy.
10. Otwory okienne - obramienia uszakowate, frag. elewacji zachodniej korpusu.
- 11.12.13. - Otwory okienne w piwnicy - fasada. Zachowane kraty żeliwne XVIII w.
14. Otwory okienne w piwnicy - el. zach.
15. Parter - trakt korytarzowy.
16. Parter - hall z widokiem na główny otwór wejściowy.
17. Parter - hall - zavalone schody i fragment zejścia do piwnic.
18. Parter - hall - 2 kompozytowe pilastry zamykające sień z klatką schodową do piwnicy.
19. I i II kondyg. - hall - zavalony strop.
20. Parter - naroże pld-wsch. fragment dekoracji niszy.
21. Parter - pom. środkowe - część wsch.
22. I piętro - naroże płn-wsch - ruina marmurowego kominka.
23. Piwnice - korytarz w traktie środkowym.
24. Piwnice - pomieszczenie pod hallem.

Wkładkę założył:
E, Dymarska 16 XI 1994
Imię, nazwisko, data

Miejsce przechowywania negatywów:



PLAN ORIENTACYJNY 1:25,000



23.



24.

1. Miejscowość

MANIÓW MAŁY

2. Obiekt (nazwa jak w karcie)

Pałac, ob. ruina

3. Zawartość wkładki (nazwa obiektu lub materiału uzupełniającego)

c.d. fotografii



2.



3



4.



ODZ 1978 r.

5.

Wkładkę założył: E. Dymarska 16.XI.1994 r.
Imię, nazwisko, data

Miejsce przechowywania negatywów:

wzg. środa 589-91 - 5000 szt



6.



7.



8.



9.



10.



11.

1. Miejscowość

M A N I Ó W M A Ł Y

2. Obiekt (nazwa jak w karcie)

Pałac, ob. ruina

3. Zawartość wkładki (nazwa obiektu lub materiału uzupełniającego)

c.d. fotografii



12.



13.



14.

Wkładkę założył: E. Dymarska 16.XI.1994 r.
Imię, nazwisko, data

Miejsce przechowywania negatywów:

wzg. środa śl 589-91 - 5000 szt



15.



16.



17



18.



19



20.



21

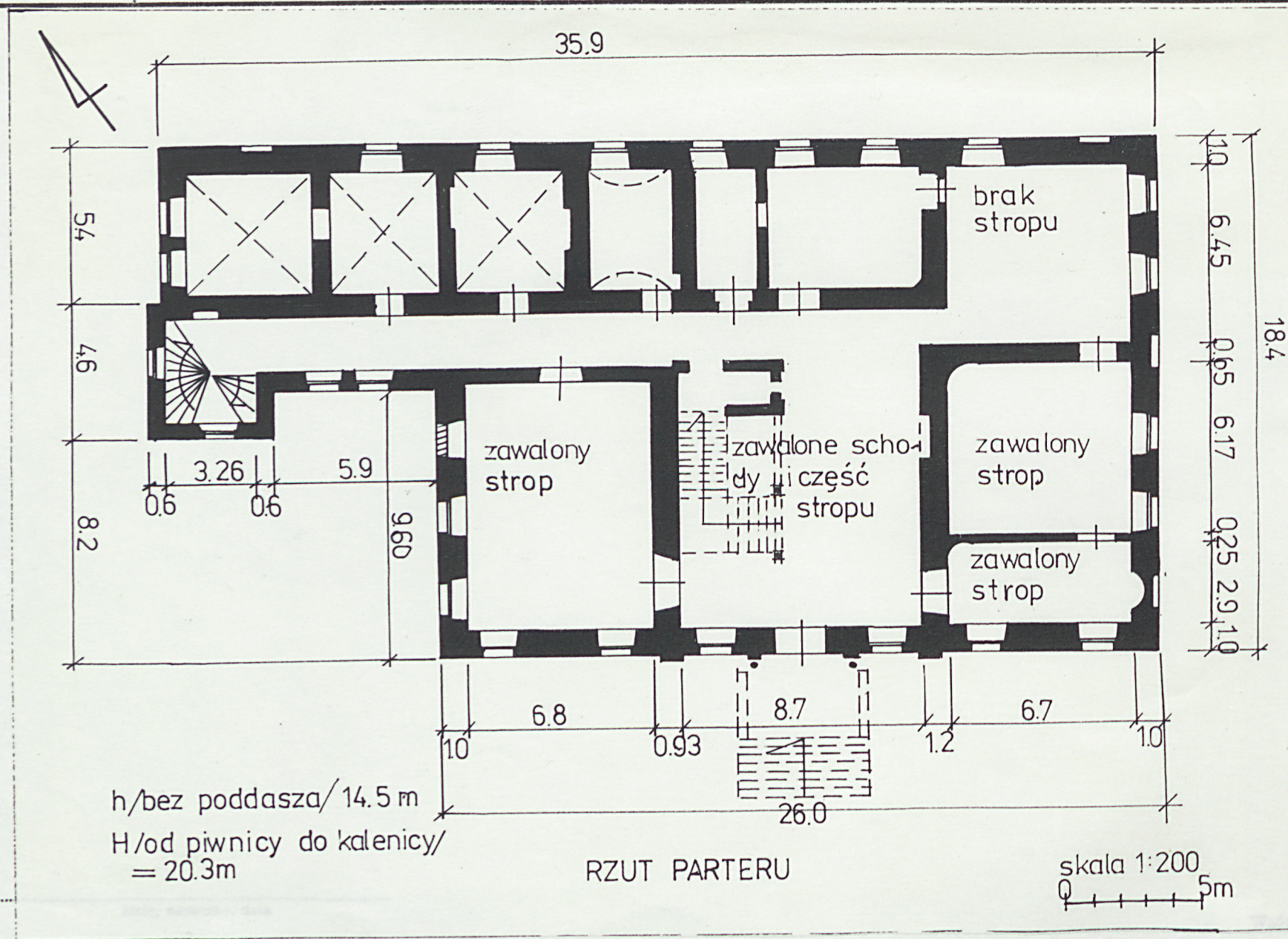


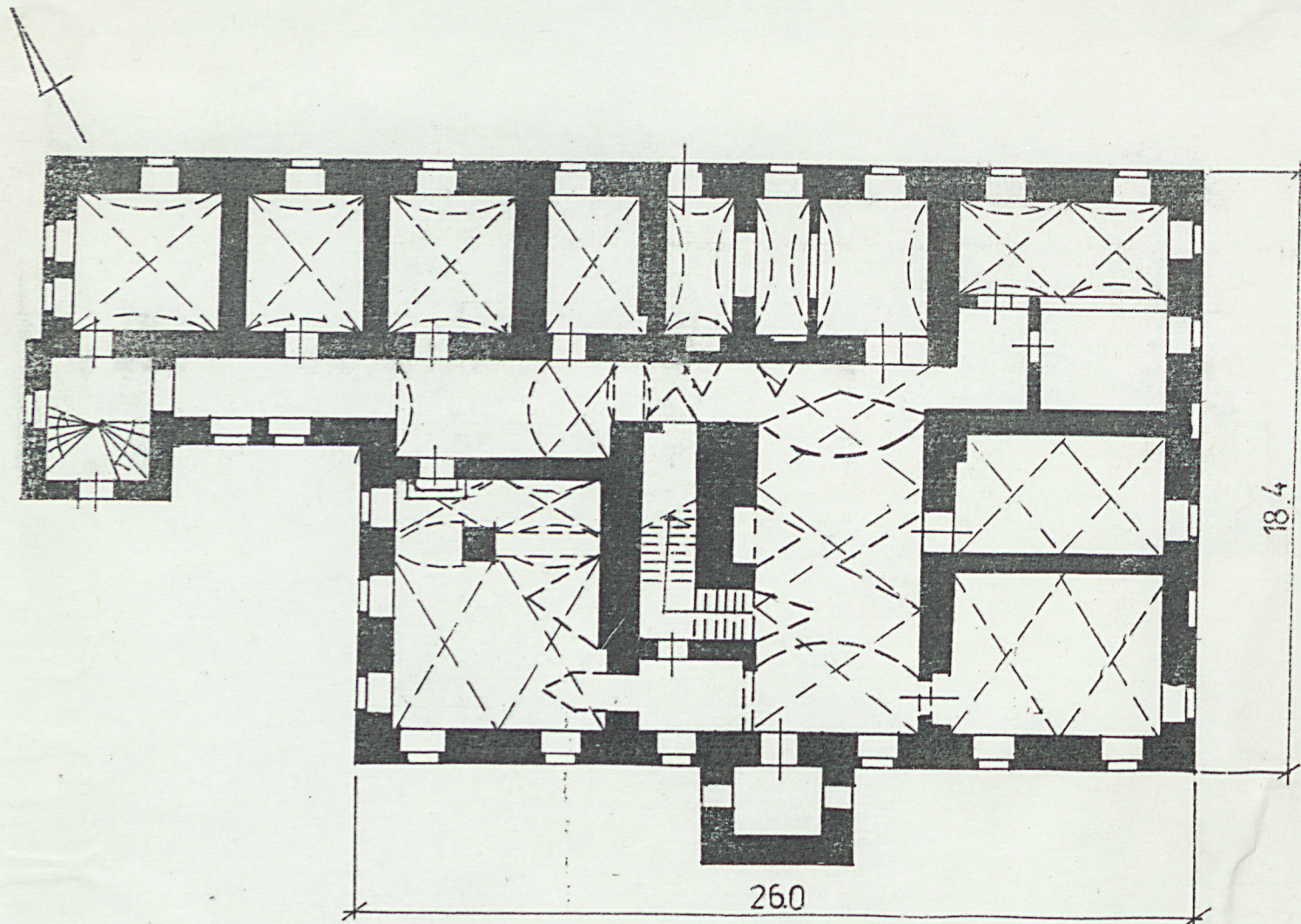
22

1. Miejscowość
MANIÓW MAŁY

2. Obiekt (nazwa jak w karcie)
Pałac, ob. ruina

3. Zawartość wkładki (nazwa obiektu lub materiału uzupełniającego)
rzuty





skala 1:200

RZUT PIWNIC

1. Miejscowość.....	2. Gmina.....	3. Województwo.....	4. Obiekt (nazwa jak w karcie)	5. Zawartość wkładki (nazwa materiału uzupełniającego)
MANIÓW MAŁY	MIETKÓW	WROCŁAWSKIE	PALAC, ob. ruina	FOT. ok. 1993



Wkładkę założył: 1/1998 MR
(imię, nazwisko, data)

Miejsce przechowywania negatywów: