

5.508

**OŚRODEK DOKUMENTACJI
ZABYTKÓW W WARSZAWIE**
KARTA EWIDENCYJNA ZABYTKÓW
ARCHITEKTURY I BUDOWNICTWA

A	B	C	D	E	F	G	H	I	J	K	L	M	N	O	P	R	S	T	U	V	W	X	Y	Z	Nr 4308 DOLNOŚLĄSKI
---	---	---	---	---	---	---	---	---	---	---	---	---	---	---	---	---	---	---	---	---	---	---	---	---	------------------------

1. Obiekt

499/1

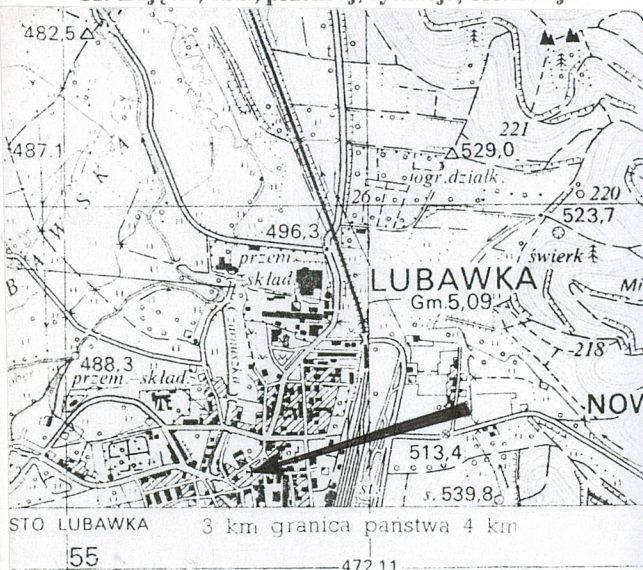
KOŚCIÓŁ parafialny p.w. Wniebowzięcia NMP

2. Czas powstania k.w. g.
1609-1615,
sklepienie 1735

3. Miejscowość

LUBAWKA

11. Zdjęcia, rzut, przekrój, sytuacja, orientacja



4. Adres

Przy Pl. Kościelnym

nr hipoteczny:

5. Przynależność administracyjna

województwo: jeleniogórskie

gmina: Lubawka

pow. KAMIENNA GÓRA

6. Poprzednie nazwy miejscowości

Lubavia (1284), Liebau (do 1945),

Lubawa, Lubawka (od 1946)

7. Przynależność administracyjna 1 IV 1975

województwo: wrocławskie

powiat: Kamienna Góra

8. Właściciel i jego adres

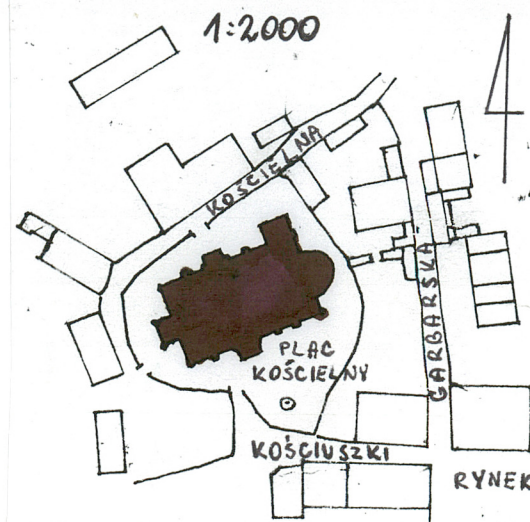
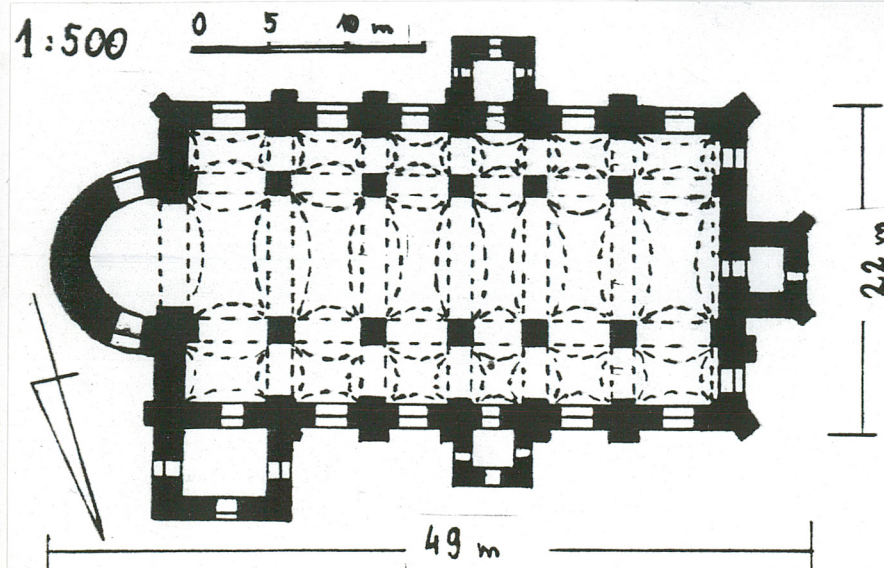
Parafia rzym.-kat. p.w. Wniebowzięcia
NMP, Lubawka, Pl. Kościelny 1

9. Użytkownik i jego adres

Jw.

10. Rejestr zabytków

nr 1148 data 11.11.64



12. Autorzy, historia obiektu, określenie stylu

Lubawka datowana jest od roku 1292. Wtedy też po raz pierwszy wymieniony jest kościół w Lubawce – świątynia była prawdopodobnie drewniana. Kościół murowany wzniesiono w latach 1609-1615. W roku 1709 prowadzono przebudowę świątyni, która otrzymała nowe sklepienie kolebkowe.

W 1734 w wyniku największego w historii miasta pożaru zniszczony został dach kościoła i nowe sklepienia, spłonęło wyposażenie świątyni, stopiły się dzwony i helm wieży. Ówczesny opat klasztoru Benedykt II Seidel podjął natychmiastowe działania niosące pomoc miastu. W roku 1735 odbudowano sklepienia kościoła według projektu budowniczego klasztoru krzeszowskiego Antoniego Józefa Jentscha, który kierował także całością prac przy odbudowie miasta. Razem z nim pracowali mistrzowie: Georg Wincker, Thomas Schindler, Franz Anton Schöbel, kamieniarz F.X.Thomasberger z Olomuńca oraz snycerz Józef Ch.Schlesinger z Kutnova – autor ołtarza głównego kościoła. Temu zespołowi kościół w Lubawce zawdzięcza najprawdopodobniej swój obecny wygląd.

W 1801 r. Christian Friedrich Ziefert odlał nowy dzwon świątyni.

W 2 poł.XIX i na pocz.XX w. kościół był remontowany.

Wnętrze kościoła utrzymane jest w stylu dojrzałego baroku, architektura zewnętrzna w rozwiązaniach konstrukcyjnych i bryle (system przypór) nawiązuje do gotyku, wieża posiada cechy renesansowe.

13. Opis (sytuacja, konstrukcja i materiał, rzut, bryła, elewacje, wnętrze, wyposażenie, instalacje)

SYTUACJA: Lubawka to miasto położone przy granicy z Czechami, nad górnym Bobrem u podnóża gór Kruczych w obniżeniu zwanym Bramą Lubawską. Kościół (orientowany) położony jest w centralnej części miasta, na północny-zachód od rynku w rozwidleniu ulic Kościuszki i Garbarskiej, przy Pl.Kościelnym. Teren wokół kościoła o owalnym zarysie, od strony wschodniej (ul.Garbarska) otoczony jest kamiennym murem, w murze przy apsydzie wbudowana jest kaplica grobowa, w tym miejscu resztki starego cmentarza. Pozostały teren placu otoczony jest żelaznym płotem. Przy kościele kilka starych lip. Od strony południowej stoi barokowa kolumna Maryjna.

MATERIAŁ, KONSTRUKCJA, TECHNIKA:

Ściany: murowane z kamienia na zaprawie wapiennej, obustronnie tynkowane – na zewnątrz tynk cementowy tzw. "baranek", wewnątrz tynk wapienny.

Sklepienia i stropy: sklepienia wykonane z cegły, żaglaste (nawy, prezbiterium, zakrystia). W kruchcie pod wieżą sklepienia krzyżowe, w kruchcie wejścia północnego strop drewniany (podwieszony) pod nim sklepienie krzyżowe.

Wieżba dachowa: drewniana (nieдоступna).

Pokrycie dachowe: dach korpusu kościoła i kruchty od strony południowej kryty dachówką ceramiczną karpiówką, w koronkę, nad zakrystią i kruchtą od strony północnej blacha ocynkowana malowana w kolorze zielonym

Posadzki i podłogi: posadzka kościoła wyłożona z płyt kamiennych, podłogi na emporach drewniane.

Schody: schody prowadzące na emporę drewniane, kręte, oparte na słupie, z ażurową balustradą.

Otwory: okienne – opaski okien zamkniętych łukiem pełnym i okulusów wykonane w tynku, parapety kamienne. W oknach o wykroju prostokątnym oraz zamkniętych łukiem obniżonym obramienia kamienne. Stolarka okienna drewniana – światło otworów podzielone dwoma słupkami i trzema śłemeniami (w oknach apsydy 7 podziałów poziomych), które z kolei są dzielone szprosami na mniejsze kwatery.

Drzwiowe – ościeża wykonane w kamieniu, na cokalach, otwory prostokątne, zamknięte łukiem pełnym nadwieszonym oraz obniżonym z kluczem. Stolarka drzwiowa drewniana, drzwi ramowo-płycinowe, jedno- i dwuskrzydłowe, przy wejściu północnym drzwi deskowe (boazeryjne), w kruchcie wejścia głównego krata żelazna.

RZUT: kościół orientowany, założony na planie prostokąta z wyodrębnioną, półkolistą apsydą i dostawioną na osi od zachodu, kwadratową wieżą. Korpus kościoła jest trójnawowy, sześcioprzęsłowy, przeszła nawy głównej i naw bocznych nakryte sklepieniem żaglastym, apsyda sklepiona konchą. Przy elewacji południowej dobudowana kruchta na planie kwadratu, na wysokości trzeciego przęsła od zachodu. Przy elewacji północnej również kruchta na planie kwadratu przy tym samym przęsle oraz, założona na planie prostokąta, zakrystia położona przy wschodnim krańcu elewacji.

BRYŁA: korpus kościoła posadowiony jest na cokole, oszkarpowany, z wyodrębnioną półkolistą apsydą, nakryty jest wysokim dachem dwuspadowym, od strony zachodniej naczółkowym, nad apsydą przechodzącym w dach stożkowy. Do korpusu od strony zachodniej dostawiona jest wąska, wysmukła bryła wieży: dwukondygnacyjna, zwieńczona stożkowo-cebulastym hełmem ustawionym na kolumnowej galerii. Pierwsza kondygnacja wieży ma formę prostopadłościanu, który w drugiej przechodzi w ośmiobok, taki sam obrys posiada galeria. Przy elewacji południowej znajduje się niewielka bryła kruchty nakrytej dachem trójspadowym, po stronie przeciwległej również kruchta o takich samych gabarytach nakryta dachem dwuspadowym oraz przy wschodnim krańcu tej elewacji większa bryła zakrystii nakryta dachem trójspadowym.

<p>14. Kubatura</p> <p>13920 m³</p>	<p>15. Powierzchnia użytkowa</p> <p>870 m²</p>	<p>16. Przeznaczenie pierwotne</p> <p>kościół parafialny</p>	<p>17. Użytkowanie obecne</p> <p>zgodne z przeznaczeniem</p>
<p>18. Prace budowlane i konserwatorskie, ich przebieg i dokumentacja</p> <p>Kościół był restaurowany na przełomie XIX i XX w. 1955 r. – wymiana gontu na dachówkę ceramiczną 1970 r. – wymiana posadzki w kościele i podwyższenie jej w prezbiterium o jeden stopień 1976 r. – wstawienie krat do okien dolnego rzędu elewacji bocznych 1977-79 r. – remont elewacji – wymiana tynków, konserwacja stolarki okiennej</p>		<p>19. Stan zachowania (fundamenty, ściany zewnętrzne, ściany wewnętrzne, sklepienia, stropy, konstrukcje dachowe, pokrycie dachu, wyposażenie i instalacje)</p> <p>Stan zachowania kościoła jest dobry. Wymiany wymaga część obróbek blacharskich na przyporach. Uwagę należy zwrócić na zaniedbany mur przy kościele i zdewastowana kaplicę z płytą epitafijną, uszkodzone tynki, odsłonięte i uszkodzone cegły muru i kaplicy, liczne spękania.</p> <p>20. Najpilniejsze postulaty konserwatorskie</p> <ul style="list-style-type: none"> • Wykonać zabezpieczenia antykorozyjne helmu i galerii wieży, dachów przybudówek oraz obróbek blacharskich, część obróbek wymienić, • Wykonać malowanie obramień okiennych, • Wykonać remont muru kościoła i kaplicy 	

21. Akta archiwalne (rodzaj akt, numer i miejsce przechowywania)

24. Uwagi różne

25. Opracował:

tekst..... Wojciech Ulanecki, sierpień 1997 *Ulanecki*
plany i rysunki..... Wojciech Ulanecki, sierpień 1997 *Ulanecki*
zdjęcia fotogr..... Wojciech Ulanecki, sierpień 1997 *Ulanecki*
miejsce przechowywania negatywów..... archiwum autora

Karta po wypełnieniu podlega ochronie na podstawie przepisów prawa autorskiego

22. Bibliografia

E.I.Naso, *Phoenix redivivus docatuum Svidnicensis et Jauroviensis*, Breslau 1667,
F.A.Zimmermann, *Beyträge zur Beschreibung von Schlesien*, bd.V, Brieg 1789
J.G.Knie, *Geographische Beschreibung von Schlesien...*, Breslau 1834,
J.G.Knie, *Alphabetisch-statistisch-topographische Übersicht aller Dörfer, Flecken, Städte und anderen Orte der Königl. Preuss. Provinz Schlesien*, Breslau 1845,
N.von Lutterotti, *Ex cineribus orior. Gedanken über der Liebauer Stadtbrand anno 1734 w:*
Der Wanderer im Riesengebirge, nr 7, 1927
Heimatbuch des Kreises Landeshut in Schlesien, von E.Kunick, Landeshut 1929

26. Adnotacje o inspekcjach, informacje o zmianach (daty, imiona i nazwiska wypełniających)

23. Źródła ikonograficzne i fotografia (rodzaj, miejsce przechowywania, sygnatury)

26. Załączniki

Załącznik nr 1 – c.d. opisu, zdjęcia
Załącznik nr 2 – c.d. opisu, zdjęcia
Załącznik nr 3 – zdjęcia
Załącznik nr 4 – zdjęcia

1. Miejscowość: Lubawka 2. Gmina: Lubawka 3. Województwo: jeleniogórskie	4. Obiekt (nazwa jak w karcie) Kościół parafialny p.w. Wniebowzięcia NMP	5. Zawartość wkładki (nazwa materiału uzupełniającego) c.d. opisu, zdjęcia
--	--	---

(bryła c.d.) – Architektura zewnętrzna kościoła cechuje kubeczność i statyczność zwartej bryły korpusu wyraźnie skonstrastowana z wysmukłą wieżą, co daje efekt braku koordynacji przestrzennej, widoczny również w przypadku dostawionych krucht i zakrystii.

ELEWACJE: zachodnia (frontowa) – szczytowa, trójosiowa, z dostawioną na osi symetrii wieżą, z czterema rzędami okien podkreślających tektonikę muru i wejściem umieszczonym w wieży. Najniżej umieszczono duże okna zamknięte łukiem obniżonym, powyżej mniejsze okno zamknięte łukiem pełnym, nad nim niewielkie okienko eliptyczne. Tuż pod gzymsem okapowym znajduje się małe okrągłe okienko, poniżej którego umieszczono profilowany odcinek gzymsu kordonowego.

W pierwszej kondygnacji wieży sięgającej gzymsu okapowego, oszkarpowanej na narożach (szkarpy sięgają ½ kondygnacji) umieszczono na osi wejście zamknięte łukiem pełnym nadwieszonym z podkreślonym kluczem. Powyżej na osi małe, rozmieszczone nieregularnie, trzy wąskie okienka – dwa prostokątne, najwyższe zamknięte łukiem obniżonym. Okienka takie rozmieszczone są również na elewacjach bocznych wieży. Kondygnacja zamknięta jest profilowanym, wyladowanym gzymsem, na którego narożach umieszczono kamienne kule. Druga kondygnacja jest węższa, ośmioboczna posiada trzy tarcze zegarowe umieszczone na przeciwległych ścianach, między którymi małe prostokątne okienka. Powyżej zegarów wysokie okna zamknięte łukiem pełnym, Kondygnacja zamknięta jest profilowanym gzymsem. Na kondygnacji ustawiony jest węższy od niej ośmioboczny bęben, z wyciętymi prostokątnymi otworami na przeciwległych ściankach. Bęben otoczony jest ośmioma wysokimi kolumnami jońskimi wspierającymi łamane belkowanie i gierowany gzyms koronujący. Całość zamyka hełm stożkowo-cebulasty zwieńczony puszką, chorągiewką i krzyżem.

Elewacje boczne – 7-osiowe (osie wyznaczone przez okna), oszkarpowane na całej wysokości (również na narożach), na cokole, przeprute dwoma rzędami wysokich okien, rozbijających masowość muru, podkreślających tektonikę ścian zamkniętej profilowanym gzymsem. Okna dolnego rzędu zamknięte są łukiem obniżonym, górnego – pełnym.

Ściany boczne krucht południowej przeprute są prostokątnymi oknami, naroża podkreślone lizenami, całość osadzona na cokole i zamknięta profilowanym gzymsem. Wejście umieszczone od frontu zamknięte jest łukiem obniżonym nadwieszonym z kluczem.

Kruchta północna – szczytowa, posadowiona na cokole, wejście umieszczone na osi, ujęte w prostokątne, profilowane ościeże, na ścianach bocznych prostokątne okna, całość zamyka profilowany gzyms. W szczycie półkolista nisza z barokową figurą św. Jana Nepomucena. Podobnie artykułowana, kalenicowa, zakrystia posiada wejście w ścianie zachodniej – prostokątne z zamurowanym nadświetlem, pozostałe ściany przeprute pojedynczymi, prostokątnymi oknami.

Elewacja wschodnia z apsydą, podzielona jest oknami jak elewacje boczne (po jednej osi przy apsydzie) z tą różnicą, że dolne okna zostały zamurowane, a w strefie szczytowej wykuto pojedyncze okienko eliptyczne. Ściana apsydy zamkniętej profilowanym gzymsem, przepruta została po bokach dwoma wysokimi oknami (na wysokość niemal dwóch okien elewacji bocznej) zamkniętymi łukiem pełnym, powyżej, tuż pod gzymsem, okna o kształcie zbliżonym do czteroliścia.

WNĘTRZE: halowe, trójnawowe, z wydzielonym prezbiterium oraz chórem muzycznym po stronie zachodniej i emporami w nawach bocznych. Sześcioprzęsłowa nawa główna nakryta jest systemem sklepień żaglastych oddzielonych gurtami. Sklepienia dekorowane są malowanym ornamentem zbudowanym z liści akantu i kwiatów lilii. Podobny system sklepień w nawach bocznych – tutaj oś przęsła ustawiona jest prostopadle do osi przęsła nawy głównej. Sklepienia oparte są na masywnych, czworobocznych filarach ze sfazowanymi narożami. Filary osadzone są na wysokich cokołach.



1. Miejscowość: Lubawka 2. Gmina: Lubawka 3. Województwo: jeleniogórskie	5. Obiekt (nazwa jak w karcie) Kościół parafialny p.w. Wniebowzięcia NMP	5. Zawartość wkładki (nazwa materiału uzupełniającego) c.d. opisu, zdjęcia
--	--	---

(wnętrze c.d.) – bazy filarów są profilowane, trzony gładkie, opilastrowane z czterech stron. Płaskie trzony pilastrów pokryte są malowanym ornamentem roślinnym (liście akantu). Głowica zbudowana jest z liścia akantu przechodzącego w wolutowe zwoje, powyżej których wklęsły abakus dekorowany jest ornamentem roślinnym (pięciopłatkowy kwiat). Filar zamknięty jest rozbudowanym belkowaniem, z mocno wysuniętym profilowanym i gierowanym gzymsem.

Gurty naw bocznych wsparte są dodatkowo na przyściennych pilastrach wyrastających ponad balkonami, ukształtowanych jak pilastry przy filarach za wyjątkiem akantowych głowic. System wewnętrznych podpór odpowiada rozmieszczeniu szkarp na zewnątrz kościoła.

Empory naw bocznych oparte na wspornikach, poniżej których umieszczone są krótkie pilastry osadzone na przyściennych cokołach (uksztaltowane jak cokoły filarów), odgródzone są falistą pełną balustradą i zajmują 2/3 szerokości nawy bocznej. Umieszczone zostały między oknami dolnego i górnego rzędu dzieląc ścianę nawy bocznej na dwie kondygnacje. W ten sposób wnętrze zaplanowane jako hala nabrało cech układu bazylikowego (patrzac z boku). Wejście na empory prowadzi krętymi schodami umieszczonymi przy emporze muzycznej (strona zachodnia). Empora ta umieszczona na szerokość i głębokość przęsła zamknięta jest falistą, pełną balustradą. Przejście pod balkonem otwarte szeroką arkadą z pełnym łukiem, powtarza układ przęsła korpusu – sklepienie żaglaste oparte jest tutaj na bazach filarów. Pod emporą wejście do kościoła zamknięte łukiem pełnym nadwieszonym.

Perspektywiczny, scenograficzny układ wnętrza nawy głównej kieruje wprost na sklepienie konchą, jednoprzęsłowe prezbiterium, jasno oświetlone dwoma wysokimi oknami. Posadzka prezbiterium podniesiona jest o jeden stopień w stosunku do posadzki korpusu.

WYPOSAŻENIE: ołtarz główny Wniebowzięcia NMP (J.Ch.Schlesinger, barok, pol.XVIII w.), ołtarz boczny św.Józefa (barok, 2 pol.XVIII w.), ołtarz boczny św.Józefa (barok, 2 pol. XVIII w.), ołtarz boczny św.Anny (XVIII-XIX w.), ambona (rokoko, 3 ćw.XVIII w.), prospekt organowy (rokoko, 2 pol.XVIII w.), chrzcielnica (barok, 1781 r.), liczne obrazy, rzeźby i paramenty liturgiczne z XVIII i XIX w.

INSTALACJE: elektryczna, odgromowa.

Spis zdjęć:

1. Widok elewacji frontowej kościoła
2. Widok wieży kościoła – II kondygnacja i zwieńczenie
3. Widok elewacji południowej
4. Widok od południowego-wschodu
5. Widok elewacji północnej
6. Kruchta przy elewacji południowej
7. Kruchta przy elewacji północnej
8. Widok zakrystii od północnego-zachodu
9. Okna elewacji bocznej
10. Okna elewacji wschodniej i apsydy
11. Główne wejście do kościoła (w podstawie wieży)
12. Wejście południowe
13. Wejście (wewnętrzne) w kruchcie północnej
14. Płyty nagrobne w elewacji południowej
15. Barokowa kolumna maryjna
16. Kaplica przy murze dziedzica kościoła (strona wschodnia)
17. Wnętrze – widok na prezbiterium
18. Wnętrze – widok na emporę muzyczną (część zachodnia)
19. Wnętrze – widok nawy bocznej w kierunku zachodnim
20. Wnętrze – widok nawy bocznej i empory
21. Wnętrze – głowica filara
22. Wnętrze – przęsło sklepienia

Wkładkę założył: Wojciech Ulanecki, wrzesień 1997

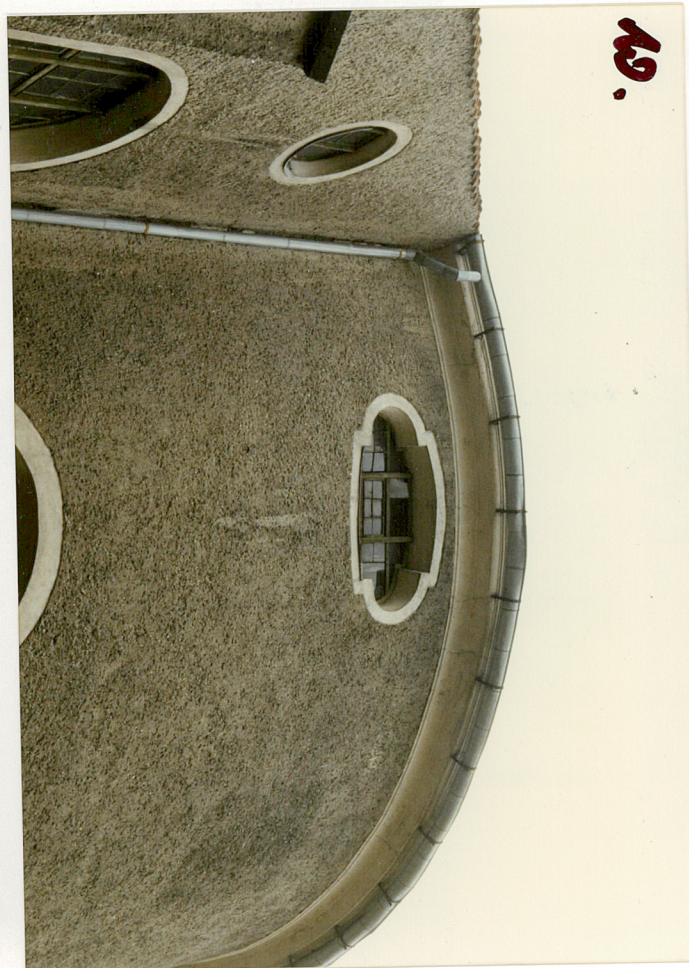
Miejsce przechowywania negatywów: archiwum autora.



WKŁADKA DO KARTY EWIDENCYJNEJ ZABYTKÓW ARCHITEKTURY I BUDOWNICTWA

ZAŁĄCZNIK NR 3

1. Miejscowość: Lubawka 2. Gmina: Lubawka 3. Województwo: jeleniogórskie	6. Obiekt (nazwa jak w karcie) Kościół parafialny p.w. Wniebowzięcia NMP	5. Zawartość wkładki (nazwa materiału uzupełniającego) c.d. opisu, zdjęcia
--	--	---



Wkładkę założył: Wojciech Ulanecki, wrzesień 1997
Miejsce przechowywania negatywów: archiwum autora.



<p>1. Miejscowość: Lubawka 2. Gmina: Lubawka 3. Województwo: jeleniogórskie</p>	<p>7. Obiekt (nazwa jak w karcie) Kościół parafialny p.w. Wniebowzięcia NMP</p>	<p>5. Zawartość wkładki (nazwa materiału uzupełniającego) zdjęcia</p>
---	--	--



Wkładkę założył: Wojciech Ulanecki, wrzesień 1997
Miejsce przechowywania negatywów: archiwum autora.

