

1. Obiekt

5319/1

ZESPÓŁ FOLWARCZNY - COBORA 1/1

2. Czas powstania

1869 rok.

3. Miejscowość

HENRYKOWICE

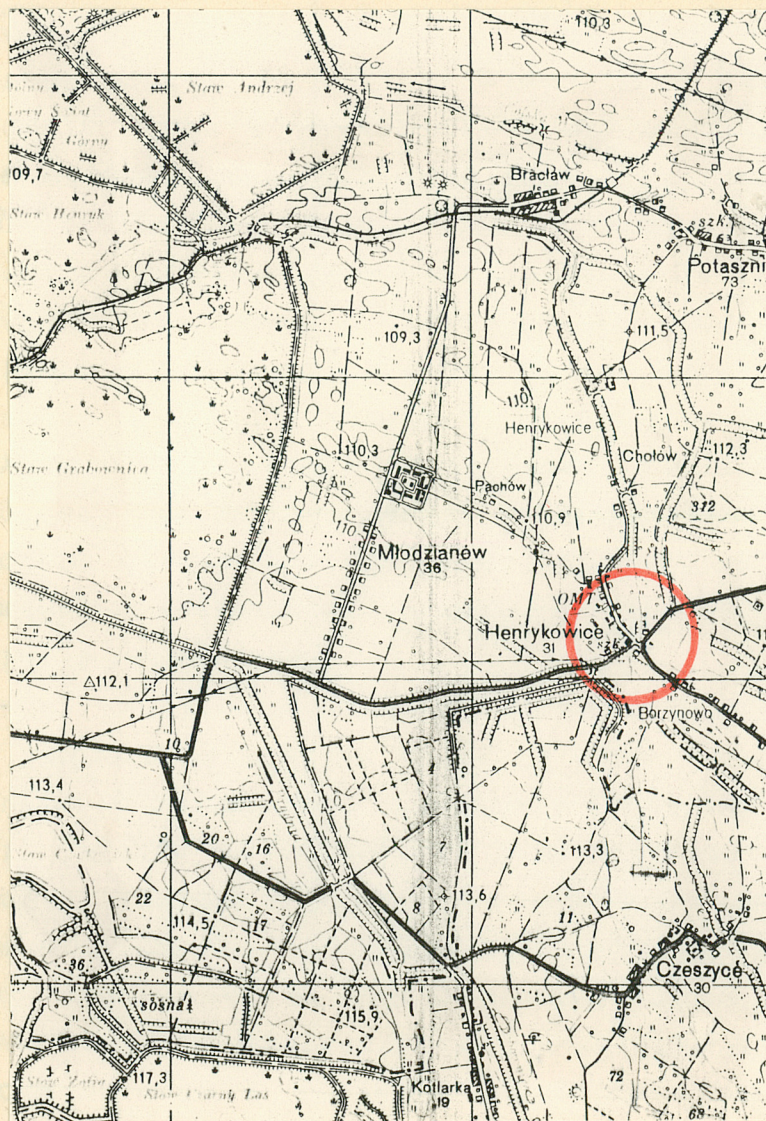
11. Zdjęcia, rzut, przekrój, sytuacja, orientacja



Fot. 1



Fot. 2



4. Adres

Henrykowice PGR

nr hipoteczny

5. Przynależność administracyjna

województwo wrocławskie

gmina Milicz pow. MILICZ

6. Poprzednie nazwy miejscowości

Heinrichsdorf

7. Przynależność administracyjna
1 VI 1975

województwo wrocławskie

powiat Milicz

8. Właściciel i jego adres

Państwowe Gospodarstwo
Rolne Gądkowice
Zakład w Henrykowicach

9. Użytkownik i jego adres

j.w.

10. Rejestr zabytków:

Nr data

Obora wzniesiona została w 1869 roku (data budowy na tablicy elewacji południowej budynku) - patrz karta zbiorcza.

Sytuacja - wieś z zespołem folwarcznym Henrykowice położona została przy głównym szlaku komunikacyjnym prowadzącym od Milicza w kierunku wschodnim do wsi Wróbliniec, z jego północnej strony, przy bocznym szlaku komunikacyjnym prowadzącym w kierunku północnym do wsi i folwarku Młodzianów. Obora I usytuowana została w obrębie dawnego podwórza folwarcznego, w jego zachodniej części, tworząc zabudowę tej jego krawędzi. W kierunku południowym od obory znajdują się ruiny dawnej rzedcówki i budynku mieszkalnego, w kierunku wschodnim - usytuowana została obora II oraz wjazd główny na teren zespołu gospodarczego. W kierunku zachodnim od obory II - pozostałości niewielkiego parku.

Materiał i konstrukcja.

Fundamenty murowane z kamienia polnego łamanego na zaprawie wapiennej, zakończone u góry warstwą cegły ułożonej na " rolkę", oraz warstwą sfazowanych główek cegieł. Fundamenty nieotynkowane.

Ściany murowane z cegły ceramicznej, pełnej, na zaprawie wapiennej, w wątku mieszanym, zewnątrz i wewnątrz pokryte tynkiem.

Sklepienia - pierwotnie w całej oborze sklepienia żagielkowe, wsparte na kolumnkach kamiennych o rozbudowanych głowicach, ustawionych na wysokich, kamiennych cokołach. Obecnie sklepienia podzielone ściankami działowymi częściowo zacierającymi układ sklepień wspartych na dwóch rzędach kolumn.

Wieżba dachowa drewniana o ustroju płatwiowo - kleszczowym, oparta na ramie stolcowej. Każdy z więźarów pełnych oddzielony jest od kolejnego czterema więzarami niepełnymi. Słupki przyściennie ustawione przy ścianach wzdłużnych (ścianka kolankowa) dzwigają płatwie stopowe a stolce pionowe dzwigają płatwie pośrednie, tworząc ramę stolcową. Krokwie oparte zostały u dołu na płatwiach stopowych a w połowie swej długości na płatwiach pośrednich, Więźba usztywniona została poprzecznie przez zastrzały wczopowane dołem w belki więzarowe, tuż u podstawy słupków przyściennych a górą w słupy pionowe, wolnostojące. Zastrzały te spięte zostały ze słupami wolnostojącymi krótkimi kleszczami obłapującymi również krokwie pełnych więźarów nad płatwiami stopowymi. Stolce naprzeciwległe ramy stolcowej spięte zostały długimi klesz-

14. Kubatura

2528,74 m³

15. Powierzchnia użytkowa

416,60 m²

16. Przeznaczenie pierwotne

obora

17. Użytkowanie obecne

magazyny gospodarcze

kurniki

18. Prace budowlane i konserwatorskie, ich przebieg i dokumentacja

Nie przeprowadzono prac konserwatorskich ani prac zabezpieczających w obiekcie. Częściowa wymiana stolarki okiennej i drzwiowej. Wtórne podzielenie wnętrza ścinkami działowymi na trzy pomieszczenia.

19. Stan zachowania (fundamenty, ściany zewnętrzne, ściany wewnętrzne, sklepienia, stropy konstrukcje dachowe, pokrycie dachu, wyposażenie i instalacje)

fundamenty, ściana - stan dobry, nieznaczne spękania i wykruszenia

sklepienia - nieznaczne spękania

wieżba dachowa - stan dobry, nieliczne ślady działania drewnojadów.

pokrycie dachu - znaczne ubytki

stolarka okienna i drzwiowa - częściowo wymieniona

posadzki - zniszczone

20. Najpilniejsze postulaty konserwatorskie

21. Akta archiwalne (rodzaj akt, numer i miejsce przechowywania)

22. Bibliografia

1. Pastorff M. Schlesisches Güter Achesbuch. Breslau 1896, 1905, 1917, 1922, 1930.
2. Krane A. Wappen und Handbuch in Schlesien land - gesessenen Adels. Gorlitz 1901-1904.

23. Źródła ikonograficzne i fotografia (rodzaj, miejsca przechowywania, sygnatury)

24. Uwagi różne

25. Opracował

tekst Iwona Zaucha - Stoces IX. 1991 rok.

.....
imię, nazwisko, data, podpis

plany, rysunki Iwona Zaucha - Stoces IX. 1991 rok.

.....
imię, nazwisko, data, podpis

zdjęcia fotogr. Iwona Zaucha - Stoces IX. 1991 rok.

.....
imię, nazwisko, data, podpis

miejsce przechowania negatywów MNRIPR-S Szreniawa

Karta po wypełnieniu podlega ochronie na podstawie przepisów prawa autorskiego

26. Adnotacje o inspekcjach, informacje o zmianach (daty, imiona i nazwiska wypełniających)

27. Załączniki

wkładka nr 1, 2, 3.

1. Miejscowość

HENRYKÓWICE
Fot. 3

2. Obiekt (nazwa jak w karcie)

OBORA

3. Zawartość wkładki (nazwa obiektu lub materiału uzupełniającego)

c.d. opisu, mat. fotograficzny.



czami, obejmującymi również krokwie pełnych więźarów. Złącza spięte zostały za pomocą kołków drewnianych i ściąągów metalowych.

Pokrycie dachu - dachówką ceramiczną, karpiówką, podwójnie, w koronkę na łątach. Kalenica uszczelniona gąsiorami ceramicznymi.

Otwory okienne o wykroju stojących prostokątów, zamknięte odcinkowo, wypełnione oknami stalowymi, sześciokwaterowymi, szklonymi. Pozostałe otwory w kształcie leżących prostokątów wtórne, wypełnione oknami stalowymi.

Otwory drzwiowe w kształcie stojących prostokątów zamknięte odcinkowo, wypełnione wtórnie wrotami drewnianymi, jedno i dwuskrzydłowymi, deskowo-listwowo - zastrzałowymi, okutymi na zawiasy pasowe.

Podłogi i posadzki - w przyziemiu posadzka z cegły ceramicznej oraz wtórnie cementowa zatarta na gładko. Na poddaszu polepa gliniana.

Rzut - budynek obory założony został na planie prostokąta wydłużonego na os północ - południe, z wejściami (częściowo wtórnymi) do budynku od strony wschodniej. Wnętrze pierwotnie jednoprzestrzenne, wsparte na dwóch rzędach kolumn, obecnie podzielone zostało ścianami działowymi na trzy pomieszczenia nie połączone ze sobą komunikacyjnie.

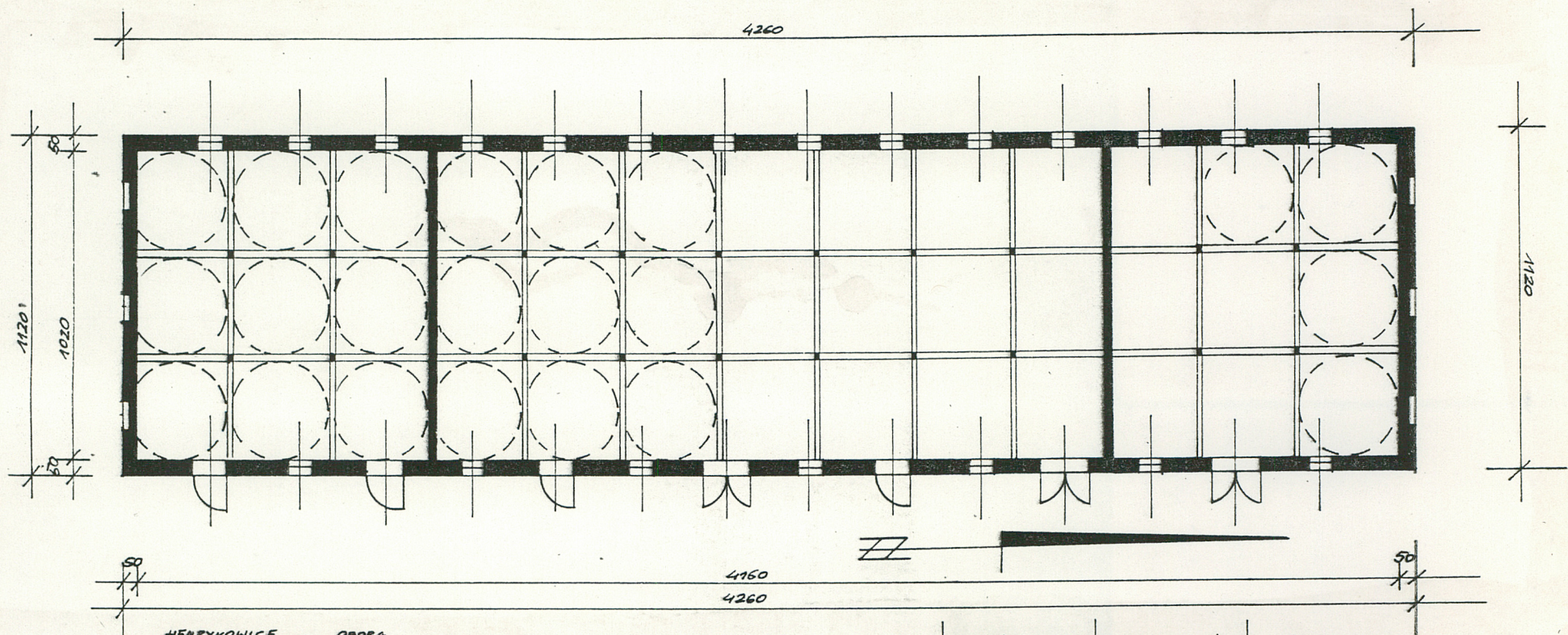
Bryła - budynek jednokondygnacyjny, niepodpiwniczony, z poddaszem użytkowym, nakryty dachem dwuspadowym o znacznym nachyleniu połaci i wysuniętym okapie. Ściany szczytowe zamknięte trójkątnie, wyniesione ponad płaszczyznę połaci dachu i ujęte po bokach w wysunięte znacznie ceglane kostki o ujęciu schodkowym oraz zwieńczone kostką prostokątną. Bryła zwarta, ustawiona na niskim, nieznacznie wysuniętym cokole.

Wkładkę założył: L. Zaucha-Słocin IX

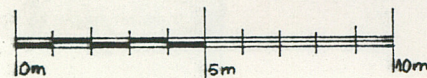
(imię, nazwisko, data)

Miejsce przechowywania negatywów: MNRiPR-S Szreniawa

Wzór ODZ 1978 r.



HENRYKOWICE - OBORA
RYT PRZYZIEMIA n = 5.50 m



1. Miejscowość

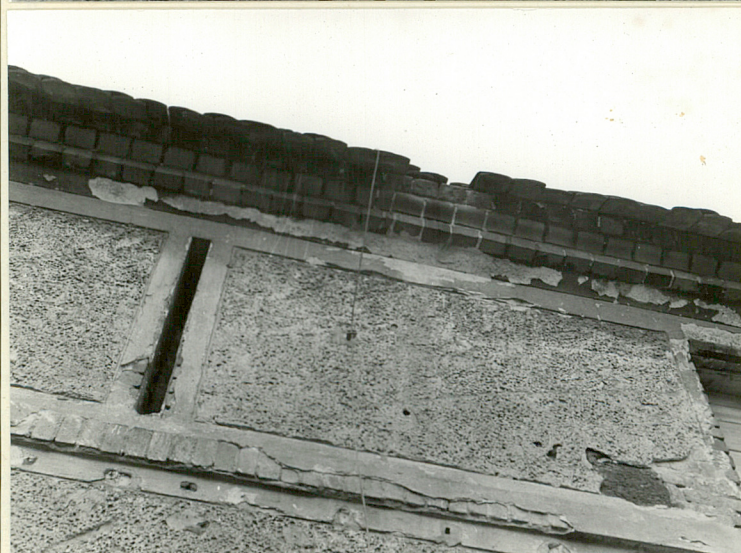
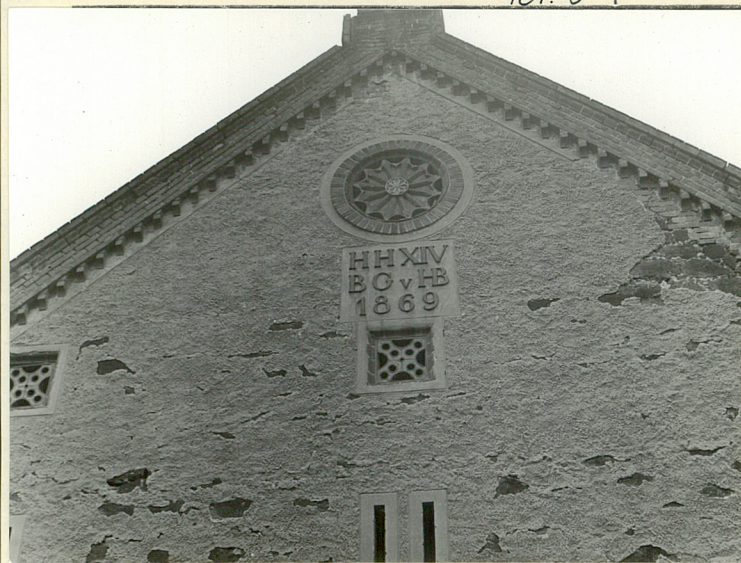
HENRYKOWICE Fot. 5

2. Obiekt (nazwa jak w karcie)

OBORA

3. Zawartość wkładki (nazwa obiektu lub materiału uzupełniającego)

c.d. opisu, mat. fotograficzny.



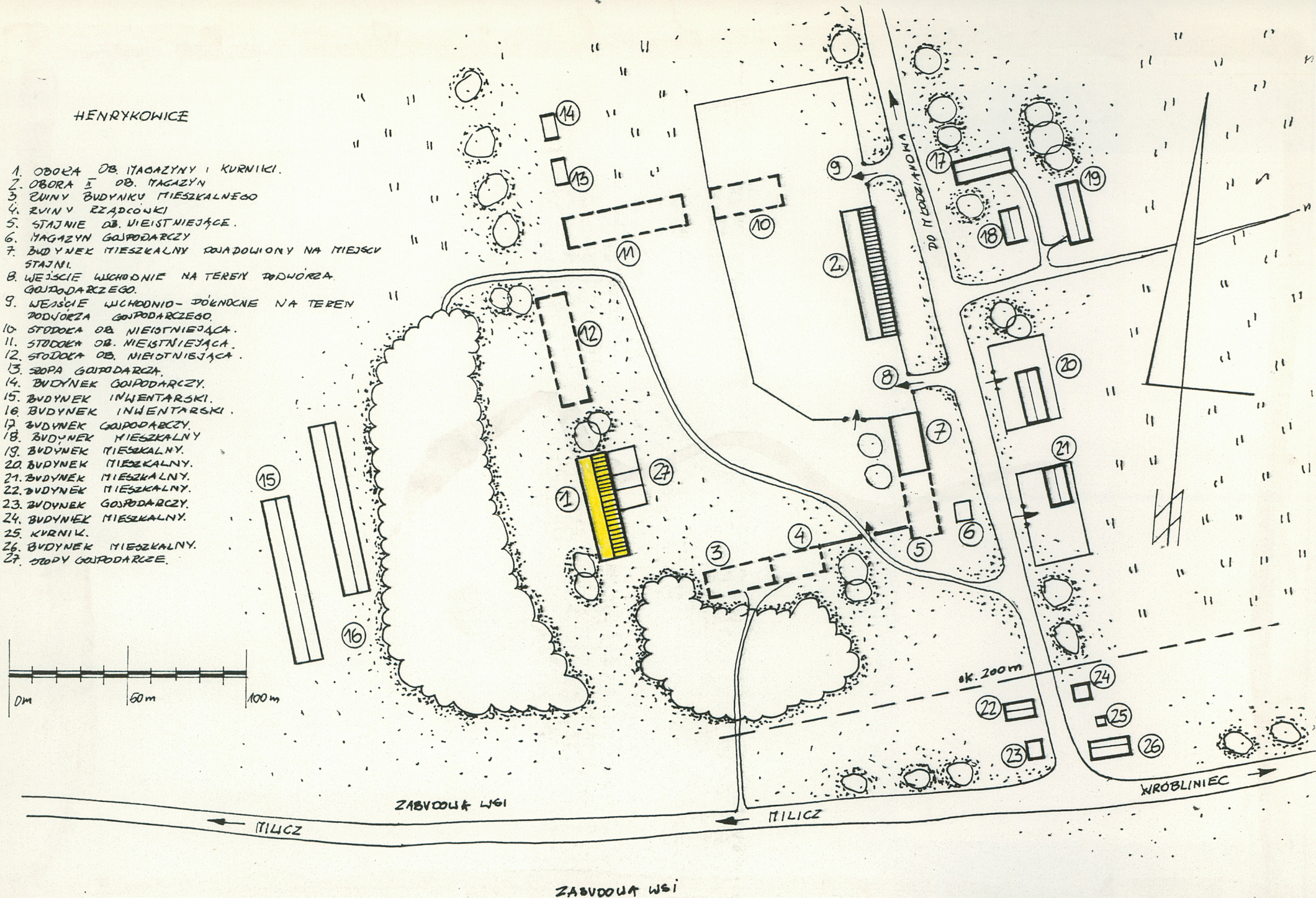
Fot. 6

Wkładkę założył: L. Zaucna-Stopes IX. otwory poddasza. W szczycie elewacji południowej - tablica z datą budowy
(imię, nazwisko, data)

Miejsce przechowywania negatywów: MNRiPR-S Szreniawa

Wzór ODZ 1978 r.

1. OBORA OB. IYAGAZYN I KURNIKI.
2. OBORA I OB. IYAGAZYN
3. ZWINY BUDYNKU MIESZKALNEGO
4. ZWINY RZĄDOWKI
5. STAJNIE OB. WIEISTNIEJĄCE.
6. IYAGAZYN GOSPODARZY
7. BUDYNEK MIESZKALNY ZWADOWIONY NA MIEJSCU STAJNI.
8. WEJŚCIE WCHODNIE NA TEREN DOWORZA. GOSPODARZEGO.
9. WEJŚCIE WCHODNIO- DOKNOCNE NA TEREN DOWORZA GOSPODARZEGO.
10. STODOŁA OB. NIEISTNIEJĄCA.
11. STODOŁA OB. MIEISTNIEJĄCA.
12. STODOŁA OB. NIEISTNIEJĄCA.
13. SZOPA GOSPODARZA.
14. BUDYNEK GOSPODARZY.
15. BUDYNEK INWENTARSKI.
16. BUDYNEK INWENTARSKI.
17. BUDYNEK GOSPODARZY.
18. BUDYNEK MIESZKALNY
19. BUDYNEK MIESZKALNY.
20. BUDYNEK MIESZKALNY.
21. BUDYNEK MIESZKALNY.
22. BUDYNEK MIESZKALNY.
23. BUDYNEK GOSPODARZY.
24. BUDYNEK MIESZKALNY.
25. KURNIK.
26. BUDYNEK MIESZKALNY.
27. STOPY GOSPODARZE.



1. Miejscowość

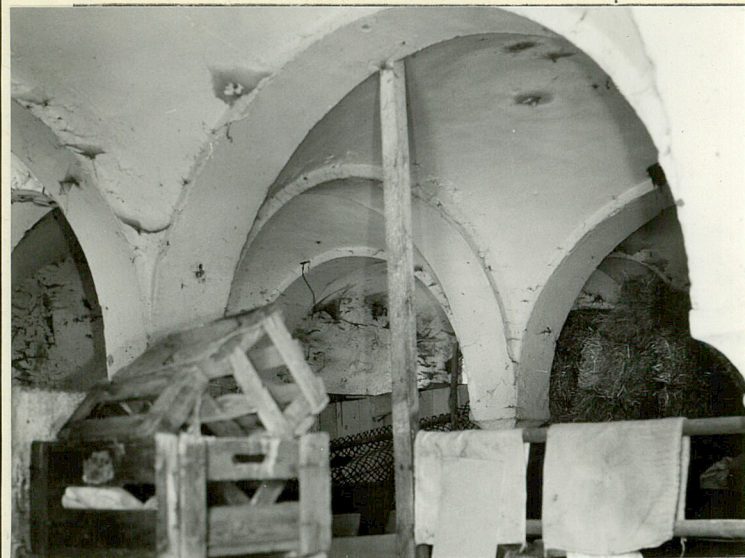
HENRYKOWICE

2. Obiekt (nazwa jak w karcie)

OBORA

3. Zawartość wkładki (nazwa obiektu lub materiału uzupełniającego)

c.d. opisu, mat. fotograficzny.



obory.

Wnętrze pierwotnie jednoprzestrzenne, wsparte na dwóch rzędach kolumn, nakryte sklepieniami żagielkowymi. Obecnie wnętrze wtórnie podzielone na trzy pomieszczenia nie połączone ze sobą komunikacyjnie.

Wyposażenie - zachowały się fragmenty murowanych koryt.

Instalacje - w budynku znajduje się instalacja elektryczna i odgromowa.

Spis fotografii:

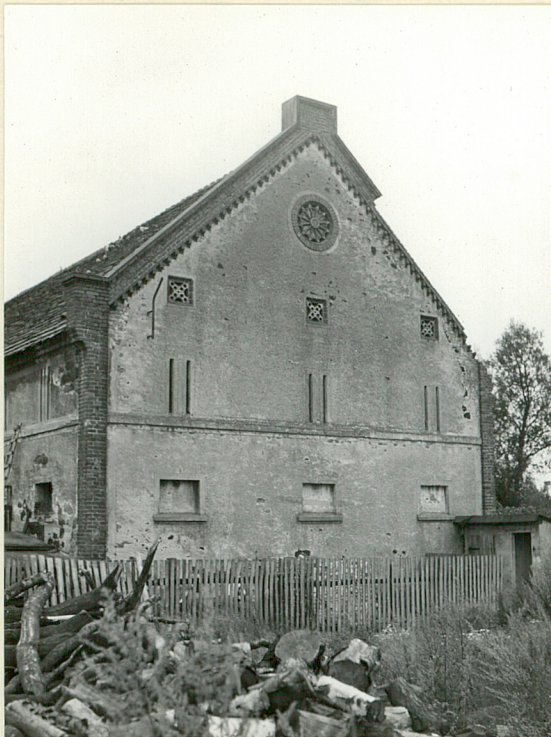
1. Elewacja wschodnia od strony wnętrza dawnego podwórza gospodarczego.
2. Elewacja południowa od strony pozostałości parku i ruiny budynku mieszkalnego.
3. Elewacja zachodnia od strony łąki okalającej zespół folwarczny.
4. Otwór okienny w gładkiej opasce z tynku - elewacja wschodnia.
5. Szczyt elewacji południowej - data budowy obory.
6. Elewacja zachodnia - fragment gzymsów wieńczących elewacje wzdłużne.
7. Wnętrze obory - sklepienia żagielkowe - przeszło od strony południowej.
8. Wnętrze obory - część środkowa - fragment kolumn dźwigających sklepienie.
9. Elewacja północna .
10. Elewacja zachodnia - fragment fundamentów kamiennych.
11. Poddasze - wnętrze - widok od strony południowej poddasza.
12. Fragment konstrukcji więźby dachowej - słupki ścianki kolankowej z zastrzałami i kleszczami nad płatwiami stopowymi.
13. Fragment konstrukcji więźby dachowej - stolce pionowe, wolnostojące z zastrzałami i kleszczami dolnymi i górnymi więźby dachowej.

Wkładkę założył: J. Zaucha-Stoces IX.

(imię, nazwisko, data)

Miejsce przechowywania negatywów: MNRiPR-5 Szreniawa

Wzór ODZ 1978 r.



Fot. 9



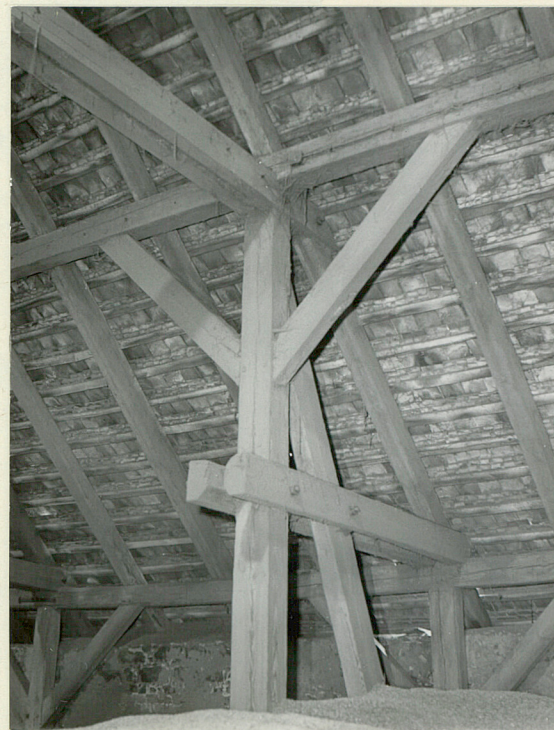
Fot. 10



Fot. 11



Fot. 12



Fot. 13