

**OŚRODEK DOKUMENTACJI  
ZABYTEKÓW W WARSZAWIE**  
KARTA EWIDENCYJNA ZABYTEKÓW  
ARCHITEKTURY I BUDOWNICTWA

A B C D E F G H I J K L Ł M N O P R S T U V W X Y Z

Nr 4033

**DOLNOŚLĄSKIE**

1. Obiekt

BUDYNEK MIESZKALNO - USŁUGOWY

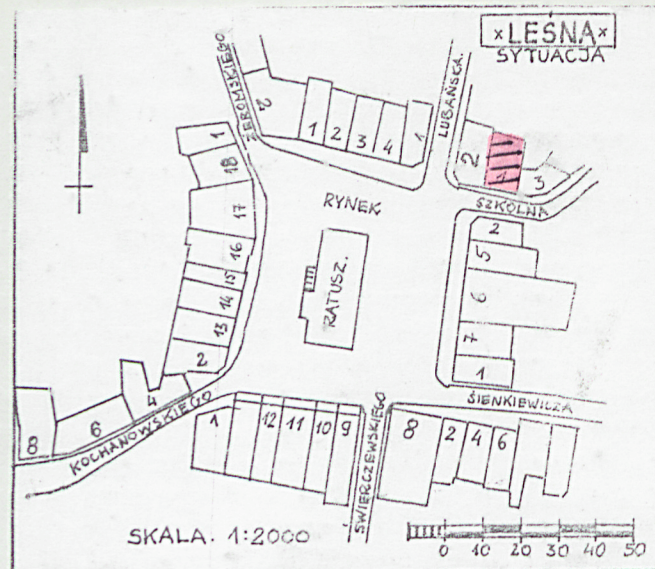
2. Czas powstania

4 ćw. XIX w.

3. Miejscowość

LEŚNA

11. Zdjęcia, rzut, przekrój, sytuacja, orientacja



4. Adres

ul. Szkolna 1

nr hipoteczny .....

5. Przynależność administracyjna

jeleniogórskie

województwo .....

gmina .....

miasto

pow. LUBAŃ

6. Poprzednie nazwy miejscowości

Marklissa /do 1945 r./

7. Przynależność administracyjna

1 VI 1975

wrocławskie

województwo .....

powiat .....

Lubań

8. Właściciel i jego adres

Gmina Leśna

Urząd Miasta i Gminy Leśna

ul. Rynek 19

9. Użytkownik i jego adres

mieszkania komunalne

lokal handlowy

10. Rejestr zabytków

329/1272/3

Nr .....

data

22.08.96



12. Autorzy, historia obiektu, określenie stylu

Budynek mieszkalno-usługowy wzniesiony w 4 ćw. XIX w. o formach historyzujących. W budynku przed rokiem 1945 w parterze mieściła się piekarnia i sklep.  
Własność komunalna.

13. Opis (sytuacja, materiał i konstrukcja, rzut, bryła, elewacje, wnętrze, wyposażenie, instalacje)

Budynek usytuowany w zabudowie staromiejskiej miasta, w pierzei ulicy Szkolnej, prowadzącej w kierunku Swiecia, Czochoy i Złotnik Lubańskich, pomiędzy budynkami przy ul. Lubańskiej 2 i ul. Szkolnej 3, w pobliżu wlotu ulicy Szkolnej do Rynku. Stanowi istotny element zabudowy pierzei północnej ulicy.

Materiał, konstrukcja, technika.

Murowany z cegły z dodatkiem kamienia, obustronnie tynkowany. Obramienia otworów wykonano w wyprawie tynkowej, podobnie jak elementy dekoracyjne. Cokoł z płyt piaskowcowych.

Stropy drewniane przykryte tynkową podsufitką, w piwnicy kamienne sklepienia krzyżowe, przecięte wtórnymi podziałami na komórki, nad wejściem kolebkowe o łuku obniżonym.

Wieża dachowa dwupoziomowa, konstrukcji krokwiowo-jętkowej, ze słupami podtrzymującymi, łączona na kołki drewniane. Dach przykryty dachówką ceramiczną, karpówką koloru czerwonego.

Posadzki - na parterze w części stanowiącej zaplecze sklepu z budynku przy ul. Lubańskiej 2 wylewka cementowa, częściowo płytki terrakotowe, ścianny wyłożone płytkami ceramicznymi /częściowo zamalowane/. W sieni żłobkowane płytki ceramiczne, w pomieszczeniach mieszkalnych górnych kondygnacji drewniane podłogi.

Schody zabiegowe do wysokości pierwszej kondygnacji kamienne, wyżej stopnie drewniane, schody do piwnicy ceglane. Balustrada drewniana, oryginalne tralki w znacznym stopniu wymienione, szczególnie w dolnej partii, słupki na podestach o prtekroju okrągłym, dekorowane na trzonie motywami kulistymi i wałkami. Poręcz profilowana obustronną wklęsłą.

Otwory prostokątne obramowane dekoracyjnymi opaskami, zróżnicowanymi na każdej kondygnacji. W dolnej kondygnacji zachowane oryginalne drewniane żaluzje szczebelkowe, zasłaniające okno w osi zachodniej oraz część okienną dawnej witryny sklepowej. Od wschodu drzwi płycinowe, dwuskrzydłowe, z przeszklonym nadświetlem. Skrzydła wypełnione w 2/3 wysokości płyciną z ażurową kratą, pierwotnie przeszkloną, krata z płaskownika o motywach wici o spiralnych zakończeniach, tworzącej symetryczny wzór z gęstą rozetą w centrum. Dolna płycina wypełniona kwadratowym rautem w profilowanej ramie. Okna oryginalne, drewniane, ramowe, zróżnicowane podziałami i wielkością na każdej kondygnacji, na drugiej kondygnacji trójdzielne, dwuskrzydłowe w dolnej partii. W kondygnacji trzeciej krzyżowe, w facjatkach poddasza dwuskrzydłowe.

Rzut - w kształcie regularnego prostokąta, o węższym boku od strony ulicy Szkolnej, wydłużony w kierunku północnym, w stronę podwórza. Dwutraktowy. Znaczna część pomieszczeń parteru od strony zachodniej wykorzystana jako zaplecze sklepu mieszczącego się w sąsiednim budynku przy ul. Lubańskiej 2, z którym jest skomunikowana poprzez przejście usytuowane w narożniku południowo-zachodnim. Wejście do części mieszkalnej poprzez drzwi usytuowane w skrajnej wschodniej osi. Prowadzi ono do sieni, przez którą przechodzi się do klatki schodowej prowadzącej do mieszkań na wyższych kondygnacjach, usytuowanej w drugim traktcie w północnej części budynku....ciąg dalszy - wkład-



<p>14. Kubatura</p> <p>1703 m<sup>3</sup></p>	<p>15. Powierzchnia użytkowa</p> <p>584 m<sup>2</sup></p>	<p>16. Przeznaczenie pierwotne</p> <p>budynek mieszkalno -usłu- gowy</p>	<p>17. Użytkowanie obecne</p> <p>budynek mieszkalno-usługowy</p>
<p>18. Prace budowlane i konserwatorskie, ich przebieg i dokumentacja</p> <p>Bieżące prace remontowe m.in.:</p> <ul style="list-style-type: none"> <li>- przekładki pokrycia dachowego,</li> <li>- uzupełnienia tynków el.frontowej, malowanie elewacji,</li> <li>- naprawy rynien i rur spustowych,</li> <li>- adaptacja lokali mieszkalnych,</li> <li>- częściowa wymiana instalacji.</li> </ul>		<p>19. Stan zachowania (fundamenty, ściany zewnętrzne, ściany wewnętrzne, sklepienia, stropy, konstrukcje dachowe, pokrycie dachu, wyposażenie i instalacje)</p> <p>Stan średni. Zawilgocenie murów piwnic i parteru, częściowo nieszczelne pokrycie dachowe, zniszczone tynki elewacji tylnej i frontowej zwłaszcza w parterze. Więźba dachowa w stanie dobrym.</p>	
		<p>20. Najpilniejsze postulaty konserwatorskie</p> <p>Osuszyć mury piwnic i parteru, uszczelnić pokrycie dachowe, wymienić i naprawić tynki sieni kl.schodowej, elewacji. Zachować bryłę budynku, kształt dachu i rodzaj pokrycia dachowego, dyspozycję, artykulację i dekorację elewacji frontowej, stolarkę drzwiową i okienną.</p>	



21. Akta archiwalne (rodzaj akt. numer i miejsce przechowania)

24. Uwagi różne

22. Bibliografia

25. Opracował  
tekst mgr Kazimierz Sliwa sierpień 1996 r.

imię, nazwisko, data, podpis

plany, rysunki J.W.

imię, nazwisko, data, podpis

zdjęcia fotogr. J.W.

imię, nazwisko, data, podpis

miejsce przechowania negatywów u autora zdjęć

Karta po wypełnieniu podlega ochronie na podstawie przepisów prawa autorskiego

23. Źródła ikonograficzne i fotografia (rodzaj, miejsca przechowania sygnatury)

26. Adnotacje o inspekcjach, informacje o zmianach (daty, imiona i nazwiska wypełniających)

27. Załączniki

wkładka nr 1 -ciąg dalszy opisu, spis fotografii, zdjęcia

wkładka nr 2 -zdjęcia

wkładka nr 3 - zdjęcia



1. Miejscowość Leśna	2. Obiekt (nazwa jak w karcie) budynek mieszk.-usług. ul. Szkolna 1	3. Zawartość wkładki (nazwa obiektu lub materiału uzupełniającego) ciąg dalszy opisu, spis fotografii, zdjęcia
-------------------------	---	---

ciąg dalszy opisu /13/...przy zewnętrznej ścianie od podwórza. W części północno-zachodniej sieni wydzielono pomieszczenie na kotłownię.

Bryła - o wysmukłych proporcjach, trójkondygnacyjna, nakryta dachem dwuspadowym, podpiwniczona. W połaci dachu od strony ulicy dwie facjaty nakryte daszkami dwuspadowymi o wysuniętym okapie, od podwórza jedna facjatta.

Elewacja frontowa 4 osiowa. Płaszczyzna ściany pokryta cyklinowanym tynkiem z którą kontrastują białe detale obramowań. Partia parteru nie powtarza podziałów osiowych górnych kondygnacji, wydzielona profilowanym gzymsem międzykondygnacyjnym. Otwory okienne, o zmniejszających się na każdej następnej kondygnacji wymiarach ujęte są w profilowane obramienia. W parterze otwory drzwiowe i okienne obramowane są profilowanymi prostokątnymi opaskami. Najbardziej okazałe dekorowane są otwory okienne drugiej kondygnacji obramowane bogato profilowanymi opaskami i zwieńczone trójkątnymi szczytami wspartymi na wolutowych konsolkach dekorowanych liśćmi akantu. Obramowania na wysokości parapetów połączone są gzymsem, gierzowanym na osiach obramowań, tworząc fryz cokołowy pomiędzy gzymsem międzykondygnacyjnym a oknami, poprzedzielanymi przedłużonymi wzdłuż osi obramowań pilastrowymi wspornikami. Okna trzeciej kondygnacji ujęte w prostokątne profilowane obramowania obwiedzione listwą, wyładowane w formie prostokątnych uszaków w górnych narożnikach. Na wysokości parapetów odcinki gzymsu. Wyładowany nieco przed lico gzyms wieńczący wsparty na gęstym rytmie konsolek kostkowych.

Elewacja tylna gładka, pozbawiona ozdób.

Wewnątrz, w pomieszczeniu od frontu zaplecza sklepu, zachowała się dekoracja w formie ceramicznych białych kafelek podzielonych plecionkowymi wałkami na prostokątne szerokie pola, w których zachowały się nieliczne kafle z malowaną dekoracją o motywach bukietów kwiatowych w koszach wiklinowych i wazonach.

Instalacje: wod.-kan., elektr., gaz, piece, c.o. lok.

#### Spis fotografii:

- 1.-elewacja frontowa południowa
- 2.-elewacja frontowa, fragment, widok na 1 piętro
- 3.-okno 1 piętra w elewacji frontowej
- 4.-facjaty w elewacji frontowej
- 5.-witryna z żaluzją w elewacji frontowej
- 6.-witryna i wejście do sklepu w elewacji frontowej
- 7.-stolarka głównego otworu wejściowego -el. frontowa
- 8.-główny otwór wejściowy - el. frontowa
- 9.-elewacja tylna, północna
- 10.-elewacja tylna, pn., fragment
- 11.-glazura w sklepie na parterze
- 12.- "- "- "- detal

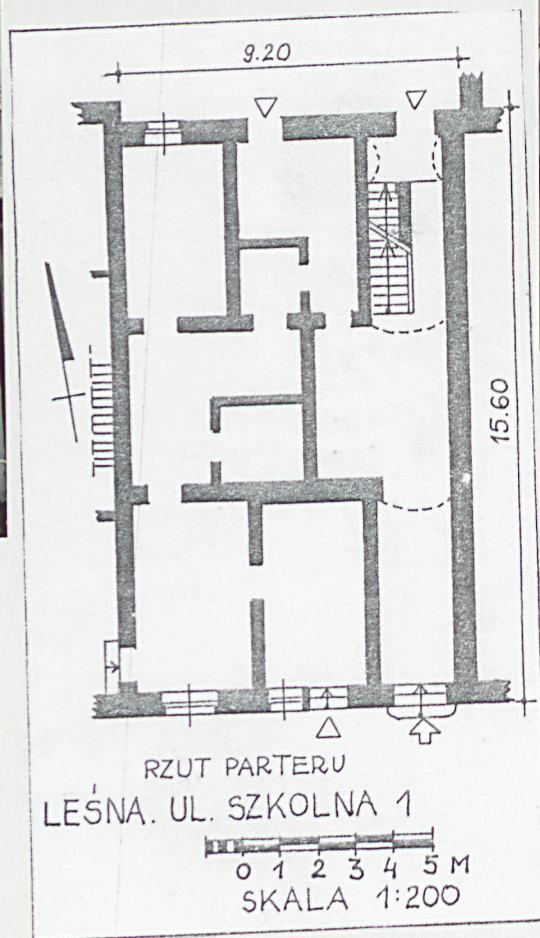
- 13.-klatka schodowa i przechód
- 14.-wieżba dachowa

Wkładkę założył: mgr Kazimierz Śliwa sierpień 1996 r.  
(imię, nazwisko i data)

u autora zdjęć

Miejsce przechowywania negatywów







1. Miejscowość

Leśna

2. Obiekt (nazwa jak w karcie)

budynek mieszk.-usług.  
ul. Szkolna 1

3. Zawartość wkładki (nazwa obiektu lub materiału uzupełniającego)

ciąg dalszy opisu, spis fotografii, zdjęcia



Wkładkę założył: mgr Kazimierz Śliwa sierpień 1996 r.  
(imię, nazwisko i data)

Miejsce przechowywania negatywów u autora zdjęć







1. Miejscowość

Leśna

2. Obiekt (nazwa jak w karcie)

budynek mieszkalno-usług.  
ul. Szkolna 1

3. Zawartość wkładki (nazwa obiektu lub materiału uzupełniającego)

ciąg dalszy opisu, spis fotografii, zdjęcia



Wkładkę założył: mgr Kazimierz Śliwa sierpień 1996 r.  
(imię, nazwisko i data)

u autora zdjęć

Miejsce przechowywania negatywów



