

1. Obiekt

KAMIENICA MIESZCZAŃSKA - ob. BUDYNEK MIESZKALNO-USŁUGOWY

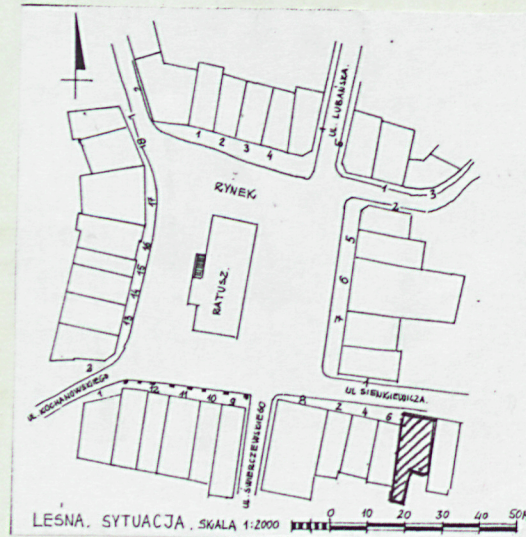
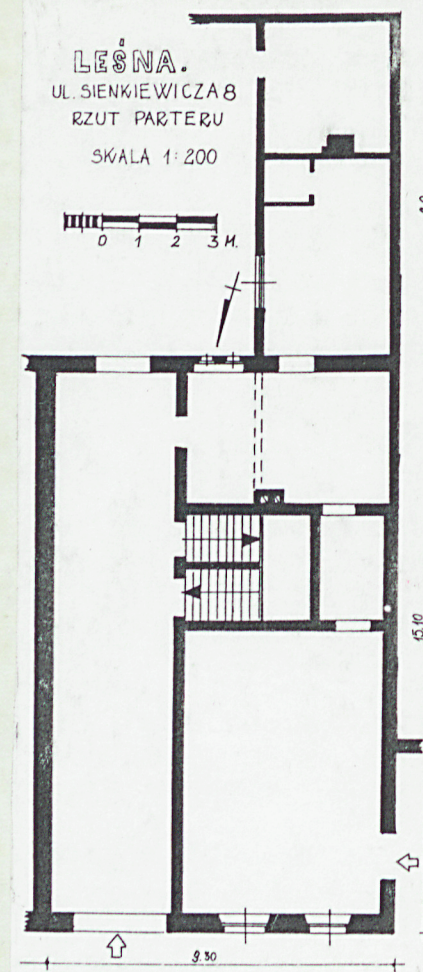
2. Czas powstania

4 ćw.XIX w.

3. Miejscowość

LEŚNA

11. Zdjęcia, rzut, przekrój, sytuacja, orientacja



4. Adres

ul.Sienkiewicza 8

nr hipoteczny

5. Przynależność administracyjna

województwo

gmina

miasto pow. LUBAŃ

6. Poprzednie nazwy miejscowości

Marklissa/1945r/

7. Przynależność administracyjna

1 VI 1975

województwo

powiat

wrocławskie Luban Ślaski

8. Właściciel i jego adres

Urząd Miast i Gminy ,Lesna

9. Użytkownik i jego adres

mieszkania komunalne

lokale.handlowy i usługowy

10. Rejestr zabytków

Nr 325/1222/y data 21.07.85r.

Budynek wzniesiony w 4 ćw. XIX w. jako kamienica mieszczańska, prawdopodobnie na reliktach wcześniejszych, eklektyczna z elementami neobaroku. W latach 20-tych XX w. przebudowany na hotel z restauracją w parterze, częściowo przekształcony po 1945 r. Własność komunalna.

Obiekt położony w centrum Leśnej, ok. 20 m od pd.-wsch. narożnika Rynku w ciągu zwartej zabudowy pd. pierzei ul. Sienkiewicza. Usytuowany w przedniej części wydłużonej działki, z tyłu parterowy budynek gospodarczy oraz mury graniczne działki.

Budynek murowany wzniesiony z cegły na fundamentach kamiennych częściowo podpiwniczony, tynkowany z poddaszem użytkowym, dekoracja sztukatorska el. frontowej.

Sklepienia i stropy - w piwnicach sklepienia beczkowe i kolebkowe z lunetami, w parterze stropy ceramiczne płaskie, wyżej drewniane belkowe z tynkowaną podsufitką.

Posadzki - w piwnicach kamienne i cementowe, w parterze cementowe i płytki ceramiczne, w sieni płyty kamienne, wyżej podłogi drewniane.

Schody - do piwnic kamienne zabiegowe, wyżej dwubiegowe, u dołu kamienne na piętro drewniane zabiegowe z drewnianą balustradą tralkową.

Otwory - prostokątne różnej wielkości jedynie w partii mezzanina kwadratowe zdwojone, w fasadzie ujęte opaskami, w tynku otwory 1 piętra opadki profilowane, nadokienniki w formie odcinków gzymsów i gładkich tablic. Okna drewniane 1-2 dzielne, krosnowe i półskrzynkowe, ze ślaniem. Drzwi drewniane 1-2 skrzydłowe, konstrukcji ramowo-płycinowej, do sieni ozdobione rozetami

do sklepu przeszklone w górnej części, witryna bez cech stylowych.

Rzut - budynek na planie prostokąta, 3-traktowy, w parterze po lewej sieni przelotowa, w trakcie środkowym klatka schodowa, pomieszczenia w układzie amfiladowym, wyżej korytarzowy.

Bryła - zwarta, nieco wysunięta przed linię zabudowy pierzei, 2,5 kondygnacyjna z mezzaninem, usytuowana kalenicowo do ulicy, częściowo podpiwniczona z poddaszem użytkowym, nakryta dachem dwuspadowym w różnym kącie nachylenia

połaci, kryty dachówką ceramiczną, więźba krokwiowo-słupowa.

Elewacja - frontowa - w partii boniowanego parteru 3-osiowa niesymetryczna po lewej obszerne otwory sieni. Kondygnacje rozdzielone profilowanymi gzymsami, 1-piętro 4-osiowe, dwie osie z lewej /nad sieni/ zdwojone zwieńczone wspólnym nadokiennikiem, ławy podokienne w postaci gzymsu biegnącego przez całą szerokość fasady. Otwory mezzanina zdwojone we wspólnych obramieniach między nimi prostokątne okyciny, wypełnione skromną dekoracją sztukatorską. Całość zwieńczona gzymsem kroksztynowym.

- boczna - 1-osiowa, w parterze otwór wejściowy do sklepu artykułacja i dekoracja analogiczna do fasady.

- tylna - 3-osiowa bez cech stylowych, częściowo przyskunięta bud. gospodarczym.

Wnętrze - bez cech stylowych.

Instalacja - wod., -kan., gaz, elektr., c.o.,

<p>14. Kubatura</p> <p>ok. 1650 m³</p>	<p>15. Powierzchnia użytkowa</p> <p>495 m²</p>	<p>16. Przeznaczenie pierwotne</p> <p>kamienica mieszczańska</p>	<p>17. Użytkowanie obecne</p> <p>bud.mieszkalno-usługowy</p>
<p>18. Prace budowlane i konserwatorskie, ich przebieg i dokumentacja</p> <p>Bieżące prace remontowe m.in.</p> <ul style="list-style-type: none"> - przekładki pokrycia dachowego - wymiana rynien i rur spustowych - remonty elewacji - częściowa wymiana instalacji, tynków, stolarki - adaptacja wnętrz handlowych 		<p>19. Stan zachowania (fundamenty, ściany zewnętrzne, ściany wewnętrzne, sklepienia, stropy, konstrukcje dachowe, pokrycie dachu, wyposażenie i instalacje)</p> <p>Zawilgocone mury piwnic i parteru, spękania murów, niewielkie przecieki dachu, ubytki tynków sieni el. tylnej, instalacje częściowo do wymiany.</p>	
		<p>20. Najpilniejsze postulaty konserwatorskie</p> <p>Osuszyć i sklamrować mury budynku, uzupełnić tynki. Zachować bryłę budynku, kształt dachu i rodzaj pokrycia dachowego, rzut kondygnacji, klatkę schodową, dyspozycję i dekorację elewacji frontowej, stolarkę, sztukaterię poddać prawidłowym zabiegom konserwatorskim.</p>	

21. Akta archiwalne (rodzaj akt. numer i miejsce przechowania)

24. Uwagi różne

25. Opracował

tekst **Adam Kwiecień, maj 1995 r.**
imię, nazwisko, data, podpis

plany, rysunki **J. W.**
imię, nazwisko, data, podpis

zdjęcia fotogr. **J. W.**
imię, nazwisko, data, podpis

miejsce przechowania negatywów **u autora zdjęć**

Karta po wypełnieniu podlega ochronie na podstawie przepisów prawa autorskiego

22. Bibliografia

26. Adnotacje o inspekcjach, informacje o zmianach (daty, imiona i nazwiska wypełniających)

23. Źródła ikonograficzne i fotografia (rodzaj, miejsca przechowania sygnatury)

27. Załączniki

Wkładka nr 1 -spis fotografii, zdjęcia fot./6 szt./

1. Miejscowość Leśna	2. Obiekt (nazwa jak w karcie) kamienica mieszczańska ul. Sienkiewicza 8	3. Zawartość wkładki (nazwa obiektu lub materiału uzupełniającego) spis fotografii, zdjęcia fot.
-------------------------	--	---

Spis fotografii:

- 1.-elewacja frontowa
- 2.-gł. otwór wejściowy-
brama do sieni przelotowej
- 3.-elewacja tylna
- 4.-sklepienie piwnic
- 5.-"-"-"
- 6.-klatka schodowa
- 7.-"-"-"

Wkładkę założył: Adam Kwiecień maj 1995 r.
(imię, nazwisko i data)

u autora zdjęć

Miejsce przechowywania negatywów