

**OŚRODEK DOKUMENTACJI  
ZABYTKÓW W WARSZAWIE**  
KARTA EWIDENCYJNA ZABYTKÓW  
ARCHITEKTURY I BUDOWNICTWA

A B C D E F G H I J K L L M N O P R S T U V W X Y Z

Nr 4012  
DOLNOŚLĄSK

1. Obiekt

BUDYNEK MIESZKALNO - USŁUGOWY

2. Czas powstania

4 ćw. XIX w.  
przeb. pocz. XX w.

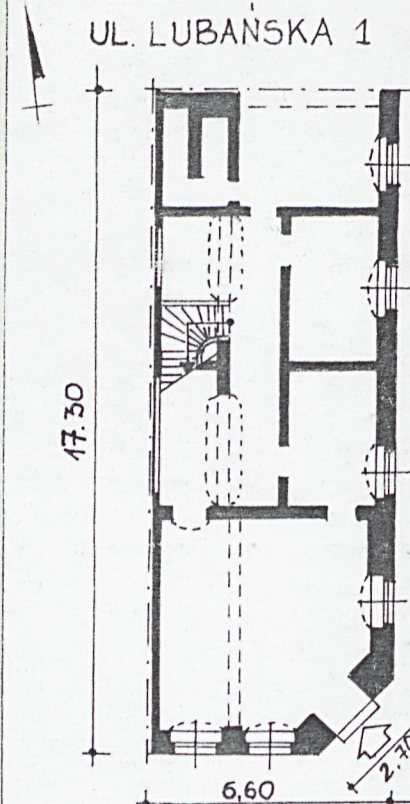
3. Miejscowość

LESNA

11. Zdjęcia, rzut, przekrój, sytuacja, orientacja

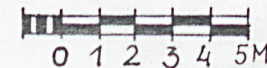


LESNA.  
UL. LUBAŃSKA 1



RZUT PARTERU

SKALA 1:200



4. Adres

ul. Lubańska 1

nr hipoteczny .....

5. Przynależność administracyjna

województwo .....

gmina .....

6. Poprzednie nazwy miejscowości  
Marklissa /do 1945 r./

7. Przynależność administracyjna

1 VI 1975

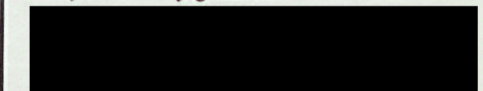
województwo .....

powiat .....

8. Właściciel i jego adres

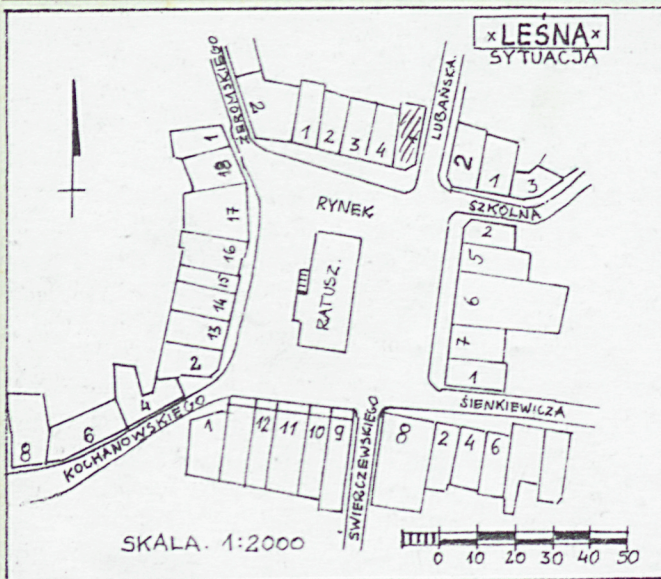
Gmina Lesna  
Urząd Miasta i Gminy  
ul. Rynek 19

9. Użytkownik i jego adres



10. Rejestr zabytków

Nr 1315/2 data 23.10.1997





## 12. Autorzy, historia obiektu, określenie stylu

Kamienica wzniesiona w 4 ćw. XIX w. /na reliktach budowli wcześniejszej/ przebudowana na pocz. XX w. i po 1945, eklektyczna. pierwotnie w budynku mieściła się restauracja, w trakcie powojennej adaptacji w parterze wydzielono aptekę i pomieszczenia zaplecza i magazynowe, a na górze pomieszczenia adaptowano na mieszkanie, przedłużając cały ciąg pomieszczeń w głąb budynku nr 3.  
Własność komunalna.

## 13. Opis (sytuacja, materiał i konstrukcja, rzut, bryła, elewacje, wnętrze, wyposażenie, instalacje)

**SYTUACJA.** Budynek mieszkalno-usługowy, mieszczący w parterze aptekę i mieszkanie farmaceuty na wyższej kondygnacji. pierwotnie użytkowany jako lokal gastronomiczny. Usytuowany w północno-wschodnim narożniku Rynku, jako budynek narożny przy wylocie ulicy Lubańskiej, biegnącej na północ w kierunku Lubania. Usytuowany na prostokątnej działce w zabudowie staromiejskiej, od strony północnej i zachodniej przylega do sąsiednich budynków przy Rynku i ul. Lubańskiej. Budynek od północy łączy się z budynkiem przy ul. Lubańskiej 3, z którym w wyniku przebudowy z okresu powojennego posiada wspólną klatkę schodową. Elewacją szczytową zwrócony na północną pierzeję Rynku, kalenicową wzdłuż ul. Lubańskiej w pierzei zachodniej.

**MATERIAŁ, KONSTRUKCJA.** Budynek murowany z cegły, obustronnie tynkowany, dekoracje architektoniczne elewacji w wyprawie tynkowej. W pomieszczeniach apteki i mieszkalnych stropy płaskie, drewniane. W piwnicy sklepienia kolebkowe o niskiej strzałce, ceglano-kamienne. Więźba dachowa drewniana, krokwiowo-jętkowa, dwupoziomowa. pokrycie dachu ceramiczne, czerwoną dachówką karpiówką. Podłogi: w parterze wylewka cementowa nakryta linoleum, na piętrze parkiet nakryty wykładziną i podłogi drewniane. W piwnicy posadzka z płyt ceramicznych i wylewka betonowa.

Schody na piętro drewniane, jednobiegowe, w kształcie litery L, z drewnianymi poręczami zakończonymi u dołu walutowego, balustrada wsparta na płaskich listwach o przekroju prostokątnym, schody do piwnicy betonowe, wejścia napoddasze dostępne z lastrykowej klatki schodowej zabiegowej w budynku 3.

Otwory okienne o zróżnicowanych wielkościach i kształtach, w parterze okna arkadowe, trójdzielne ze gładziem wydzielającym, również trójdzielne podłucze, w dwóch ostatnich osiach od ulicy Lubańskiej okna prostokątne, dwuczęściowe, podnoszone, typu angielskiego, na piętrze okna prostokątne, szerokie pięciodzielne od Rynku, dwuczęściowe, podnoszone typu angielskiego, analogiczne tylko węższe w dwóch pierwszych osiach od Rynku, w ostatnich trzech osiach od ulicy Lubańskiej prostokątne okna krzyżowe, w ściętym narożniku od Rynku, u góry okno opuszczane typu angielskiego, dwudzielne, czterosiowe oraz pod nim dwuskrzydłowe drzwi wejściowe, przeszkłone w 1/3 wysokości.

**RZUT.** Budynek na planie prostokąta wydłużonego w kierunku północnym wzdłuż ulicy Lubańskiej, ze ściętym pod kątem 45% narożnikiem przy wylocie do Rynku, dwutraktowy, klatka schodowa w trakcie wewnętrznym, przy ścianie zachodniej, prowadzi do korytarza, z którego dostęp do pomieszczeń mieszkalnych, w części północno-zachodniej wydzielone współczesną ścianką sanitariaty. tylne pomieszczenia, od północy w wyniku powojennej przebudowy wchodzi już w obręb sąsiedniego budynku nr 3.

**BRYŁA.** Bryła obiektu przysadzista, wyciągnięta wzdłuż ulicy Lubańskiej, dwukondygnacyjna z użytkowym poddaszem, podpiwniczona, nakryta dachem dwuspadowym, z dwóch stron schodzącym od strony sąsiednich budynków. od strony Rynku ścięty jednoosiowy narożnik łączący obie elewacje - dwuosiową ciąg dalszy - załącznik nr 1



<p>14. Kubatura</p> <p>1026 m<sup>3</sup></p>	<p>15. Powierzchnia użytkowa</p> <p>372,5 m<sup>2</sup></p>	<p>16. Przeznaczenie pierwotne</p> <p>mieszkalno- usługowe</p>	<p>17. Użytkowanie obecne</p> <p>mieszkalno -usługowe</p>
<p>18. Prace budowlane i konserwatorskie, ich przebieg i dokumentacja</p> <p>Bieżące prace remontowe m.in.:</p> <ul style="list-style-type: none"> <li>- przekładki pokrycia dachowego, uzupełnienie tynków wewnątrz, elewacji, rynien i rur spustowych, częściowa wymiana instalacji, malowanie elewacji.</li> </ul>		<p>19. Stan zachowania (fundamenty, ściany zewnętrzne, ściany wewnętrzne, sklepienia, stropy, konstrukcje dachowe, pokrycie dachu, wyposażenie i instalacje)</p> <p>Stan zachowania budynku średni, zawilgocenie murów piwnic i parteru, mury w stanie dobrym jedynie w kondygnacji strychowej ściana od strony budynku przy ul. Lubańskiej 3 spękana. Zły stan więźby dachowej, nieszczelne pokrycie dachowe do wymiany.</p>	
		<p>20. Najpilniejsze postulaty konserwatorskie</p> <p>Budynek wymaga osuszenia murów parteru i piwnic, zachować należy bryłę budynku, formę dachu i rodzaj pokrycia dachowego, klatkę schodową, dyspozycję, artykulację i wystrój elewacji, stolarkę okienną i drzwiową.</p>	



21. Akta archiwalne (rodzaj akt. numer i miejsce przechowania)

24. Uwagi różne

25. Opracował

tekst ..... mgr Kazimierz Śliwa X 1997 r.

imię, nazwisko, data, podpis

plany, rysunki ..... J.W.

imię, nazwisko, data, podpis

zdjęcia fotogr. .... J.W.

imię, nazwisko, data, podpis

miejsce przechowania negatywów .....

u autora zdjęć

Karta po wypełnieniu podlega ochronie na podstawie przepisów prawa autorskiego

22. Bibliografia

26. Adnotacje o inspekcjach, informacje o zmianach (daty, imiona i nazwiska wypełniających)

23. Źródła ikonograficzne i fotografia (rodzaj, miejsca przechowania sygnatury)

27. Załączniki

wkładka nr 1 - ciąg dalszy opisu, spis fotografii, zdjęcia  
wkładka nr 2 - zdjęcia  
wkładka nr 3 - zdjęcia



1. Miejscowość..... ..... .....	4. Obiekt (nazwa jak w karcie)  budynek mieszkalno-usługowy ul. Lubańska 1	5. Zawartość wkładki (nazwa materiału uzupełniającego)  ciąg dalszy opisu, spis fotografii, zdjęcia
2. Gmina..... ..... .....		
3. Województwo..... ..... .....		

ciąg dalszy opisu /13/.../1 osiowa, 1 piętro/ od strony rynku i 5 osiową od strony ul. Lubańskiej.

Elewacje - ścięty narożnik jednoosiowy, zwieńczony szczytem z trójkątnym naczółkiem w obramowaniu pilastrowym. W polu szczytu okulus z profilowanym półkolistym obramowaniem od góry, narożniki boniowane, pomiędzy kondygnacjami z trzech stron elewacji szeroki pas gładkiego gzymsu ograniczonego od góry i dołu profilowanym gzymsem. Okno w narożniku w prostokątnym profilowanym obramowaniu, podobnie jak znajdujące się poniżej drzwi wejściowe, dwuskrzydłowe, drewniane, płycinowe, od 1/3 wysokości przeszklone szlifowanymi szybami, górą schodzącymi się w łuk, w nadłuczach drobne szlifowane szybki, u dołu prostokątne płyciny. Elewacja południowa od strony rynku - dwuosiowa u dołu, wyżej jednoosiowa, u dołu arkadowe okna w profilowanych opaskach, trójdzielne ze ślaniem, w podłuczach czterodzielne kwatery, na drugiej kondygnacji w pilastrowym obramowaniu zwieńczonym odcinkowym naczółkiem, szerokie, pięcioosiowe okno, dwudzielne w poziomie, typu angielskiego, opuszczane, w strefie poddasza wydzielonym wąskim gzymsem profilowanym, dwa wąskie okna o kształcie prostokąta leżącego.

Elewacja wschodnia, od strony ulicy Lubańskiej, pięcioosiowa, obie skrajne osie wydzielone po obu stronach pionowym boniowaniem, w dwóch pierwszych osiach od rynku u dołu okna arkadowe analogicznie jak w dolnej kondygnacji elewacji rynkowej, dalej prostokątna blenda obwiedziona profilowaną ramą, w ostatnich dwóch osiach od północy prostokątne okna w profilowanych opaskach, południowe opuszczone typu angielskiego, dwudzielne, trójosiowe, północne dwudzielne z podziałem krzyżowym, w górnej kondygnacji okna prostokątne, w dwóch pierwszych osiach od rynku zbliżone do kwadratu, w prostych opaskach, opuszczone dwudzielne typu angielskiego, następne trzy okna w stosunkowo bogatych obramowaniach pilastrowych z odcinkowymi naczółkami w dwóch pierwszych oknach i trójkątnym naczółkiem w skrajnym północnym oknie, okna krzyżowe, w poddaszu wąskie okienka w kształcie prostokątów leżących.

Wewnątrz na dolnej kondygnacji występuje szereg prostych wykrojonych w ścianie arkadowych łuków, powstałych wtórnie w trakcie adaptacji pomieszczeń restauracji na potrzeby apteki, na pierwszym piętrze korytarz oddzielony od klatki schodowej drewnianą balustradą na przedłużeniu balustrady schodów, pomieszczenia mieszkalne oddzielone od korytarza przesuwanymi przeszklonymi drzwiami z licznymi prostokątnymi kwaterami wypełnionymi szlifowanym i pasmowo matowanym szkłem, w pomieszczeniu sanitariatów wtórnie osadzone jednoskrzydłowe płycinowe drzwi z profilowanymi obramieniami płycin.

Instalacje: elektryczna, gazowa, wodno-kanalizacyjna, lok. c.o.

#### spis fotografii:

- 1.-narożnik budynku od strony rynku
- 2.-elewacja południowa od strony rynku
- 3.-elewacja wschodnia od strony ul. Lubańskiej
- 4.okno arkadowe w parterze el.wsch.
- 5.-okno 1 piętra el.południowej /od strony rynku/

mgr Kazimierz Śliwa X 1997 r.

Wkładkę założył: .....  
(imię, nazwisko, data)

Miejsce przechowywania negatywów: .....



spis fotografii c.d.

- 6.-szczyt narożnika i fragment gzymsu podokapowego
- 7.-okna górnej kondygnacji el.wsch. /od ul.Łubańskiej/
- 8.-drzwi wejściowe
- 9.-parter, wnętrze apteki od strony rynku
- 10.-parter - fragment wnętrza zaplecza apteki
- 11.-parter - schody na 1 piętro
- 12.- 1 piętro - pomieszczenia nad apteką
- 13.- schody do piwnicy
- 14.-1 piętro -przesuwane drzwi w korytarzu
- 15.- 1 piętro - drzwi pływające w łazience
- 16.- fragment wnętrza piwnicy
- 17.- fragment strychu





1. Miejscowość.....	2. Gmina.....	3. Województwo.....	4. Obiekt (nazwa jak w karcie)	5. Zawartość wkładki (nazwa materiału uzupełniającego)
Lesna	miasto	jeleniogórskie	budynek mieszkalno-usługowy ul. Lubańska 1	fotografie



Wkładkę założył: mgr Kazimierz Śliwa X 1997 r.  
(imię, nazwisko, data)

Miejsce przechowywania negatywów: u autora zdjęć







1. Miejscowość..... <u>Łobna</u> .....	4. Obiekt (nazwa jak w karcie)	5. Zawartość wkładki (nazwa materiału uzupełniającego)
2. Gmina..... <u>miasto</u> .....	<u>budynek mieszkalno-usługowy</u>	<u>fotografie</u>
3. Województwo..... <u>jeleniogórskie</u> .....	<u>ul. Lubańska 1</u>	



Wkładkę założył: .....mgr Kazimierz Śliwa X 1997.....  
(imię, nazwisko, data)

Miejsce przechowywania negatywów: .....u autora zdjęć.....



