

**OŚRODEK DOKUMENTACJI  
ZABYTKÓW W WARSZAWIE**  
KARTA EWIDENCYJNA ZABYTKÓW  
ARCHITEKTURY I BUDOWNICTWA

A B C D E F G H I J K L Ł M N O P R S T U V W X Y Z

Nr

3993

1. Obiekt

**BUDYNEK MIESZKALNY XIX**

2. Czas powstania

**ok. 1895**

3. Miejscowość

**LEGNICKIE POLE**

11. Zdjęcie, sytuacja, orientacja



4. Adres **59-241 LEGNICKIE POLE**  
**ul. Benedyktynów 2**  
działka geodez.: 9/40 0009 obręb Legnickie Pole

5. Przynależność administracyjna

województwo – **dolnośląskie**

powiat – **Legnica**

gmina – **Legnickie Pole**

6. Poprzednie nazwy miejscowości  
Wolstadt (1422)

**WAHLSTATT**

7. Przynależność administracyjna przed 1.VI. 1975

województwo - **wrocławskie**

powiat – **Legnica**

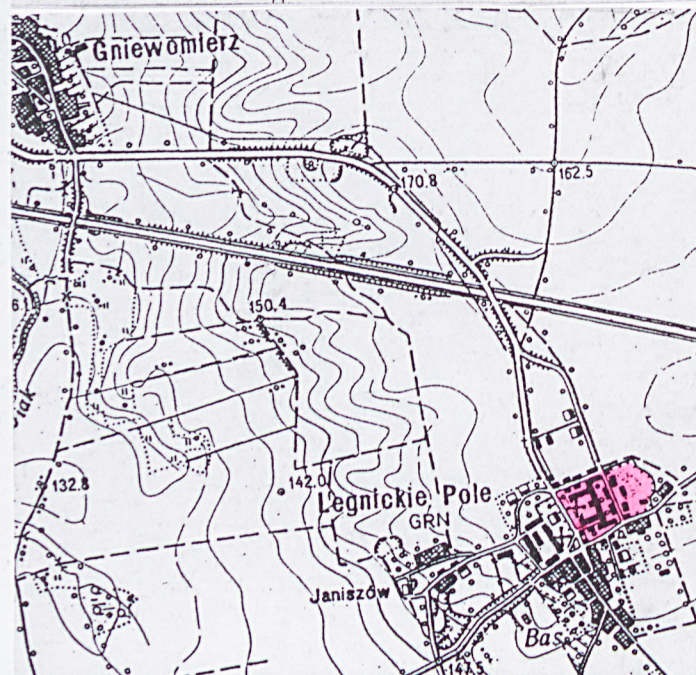
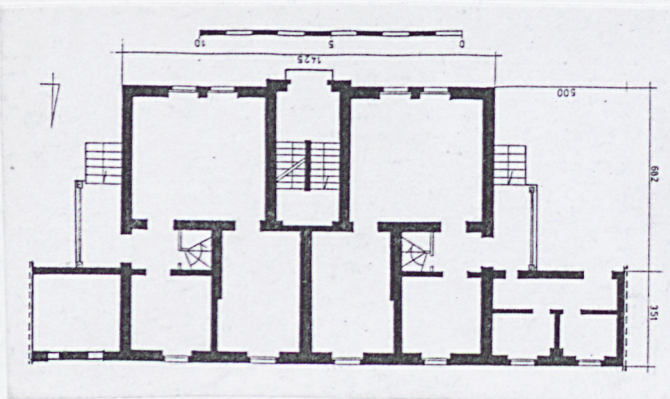
8. Właściciel i jego adres

**Wspólnota Mieszkaniowa**

9. Użytkownik i jego adres



10. Rejestr zabytków



**HISTORIA:**

Budynek mieszkalny o cechach neoklasycystycznych powstał w czasie rozbudowy zespołu w końcu XIX w. (ok. 1895). Dla takiej funkcji był budowany i taka spełnia obecnie. Zamieszkiwali go pracownicy korpusu kadetów, potem zakładu wychowawczego.

**SYTUACJA:**

Budynek znajduje się w narożniku pn.- zach. założenia, przy ulicy Benedyktynów, połączony z dwoma innymi budynkami, dostawionymi doń od wschodu. Wejście prowadzi od wewnętrznego dziedzińca, utworzonego przez pn.- zach. skrzydło klasztoru, łącznik i budynek koszarowy oraz zabudowę od ul. Benedyktynów i mur od strony ul. Św. Jadwigi.

**MATERIAŁ, TECHNIKA, KONSTRUKCJA:**

Wzniesiony z cegły pełnej na zaprawie wapiennej, na wysokim, ceglany cokole, w którym okna piwniczne, otynkowany zaprawą cementowo-wapienną. Dekoracja elewacji w tynku, w postaci pionowych pasów boni, opasek i gzymsów. Próg wejścia granitowy.

**Dach:** dwuspadowy, okapowy, na ozdobnie zaciosanych końcówkach krokwi, kryty papą na deskowaniu;

**Wieżba dachowa:** drewniana, oparta na ścianie kolankowej, płatwiowo-krokwiowa na jednym rzędzie stolców. Strych wtórnie zabudowany, konstrukcja więźby niewidoczna;

**Sklepienia i stropy:** w piwnicach odcinkowa, murowana z cegły kłobkna na gurtach o wykroju odcinkowym, wyżej stropy drewniane, płaskie z podsufitką. W klatce schodowej odcinkowe, ceramiczne sklepienie Kleina;

**Posadzki, podłogi:** posadzka ceglana w piwnicach, wyżej posadzki betonowe i podłogi drewniane, deskowe.

**Schody:** do piwnicy 1- biegowe, granitowe, wyżej murowane, na 2- teownikach, ze stopnicami i podstopnicami drewnianymi, 2- biegowe z balustradą szczeblinową;

**Otwory:** okienne i drzwiowe prostokątne.

**Stolarka okienna:** współczesna, okna skrzynkowe, 2- skrzydłowe, 2- poziomowe z nieruchomym ślemieniem i ruchomym słupkiem;

**Stolarka drzwiowa:** wymieniona, pozostało oryginalne nadświetle **drzwi wejściowych:** prostokątne, trójdzielne;

**RZUT:**

na rzucie prostokąta, regularny i symetryczny, z sienią i klatką schodową na osi, dwutraktowy; wewnętrzne drewniane klatki schodowe do piwnicy, kręcone na słupie, znajdują się w bliźniaczych mieszkaniach parteru; od zachodu i wschodu ganek, dostępny krótkim biegiem przysściennych schodów, dochodzący do ściany gospodarczej dobudówki.

14. Kubatura  926,50 m <sup>3</sup>	15. Powierzchnia użytkowa  327 m <sup>2</sup>	16. Przeznaczenie pierwotne  Budynek mieszkalny pracowników korpusu kadetów	17. Użytkowanie obecne  Budynek mieszkalny
18. Prace budowlane i konserwatorskie, ich przebieg i dokumentacja  W niewiadomym czasie dokonano wtórnych podziałów wewnątrz. W l. 80- tych założono instalację co.		19. Stan zachowania (fundamenty, ściany zewnętrzne, ściany wewnętrzne, sklepienia, stropy, konstrukcja dachu, wyposażenie i instalacje) <ul style="list-style-type: none"> <li>- fundamenty i ściany w stanie dobrym, jednak mury piwnic mocno zawilgocone;</li> <li>- miejscami zniszczony tynk i dekoracja elewacji</li> <li>- stropy w stanie dobrym;</li> <li>- konstrukcja więźby w stanie trudnym do ustalenia z powodu zabudowania strychu;</li> <li>- pokrycie dachu szczelne (?);</li> <li>- konstrukcja schodów w stanie dobrym;</li> <li>- posadzki i podłogi w stanie dobrym;</li> <li>- stolarka okien częściowo wymieniona;</li> <li>- stolarka drzwi w całości wymieniona;</li> <li>- instalacje w stanie dobrym;</li> </ul>	
		20. Najpilniejsze postulaty konserwatorskie <ul style="list-style-type: none"> <li>• wyremontować obiekt, przywrócić dawną dekorację elewacji (bonie)</li> </ul>	

21. Akta archiwalne (rodzaj akt, numer i miejsce przechowywania)

Wojewódzkie Archiwum Państwowe we Wrocławiu, zespół: Komisja Generalna  
Rejencji Legnickiej, akta dot. Legnickiego Pola, sygn. II 9841-II 9933

24. Uwagi różne

22. Bibliografia

Deutschlands Staedtebau. Liegnitz- Goldberg das schoene Katzbachtal, Berlin 1925,  
s.59  
Zedlitz u. Neukirch C.D. von, Wahlstatt, wyd. współczesne, br. s. 25-75  
Taubitz F. Das Kadetenhaus Wahlstatt (1836-1920) w: Schlesische Geschichtsblaetter,  
1931, s. 78-80  
Schlesische Monatshefte, Sonderheft Wahlstatt 10/1931 s. 432-450  
Wrabec J. Legnickie Pole. Seria: Śląsk w zabytkach sztuki, Wrocław, Ossolineum 1991  
s. 33-38

25. Opracował

tekst Leszek Dobrzyniecki , AXIS Prochowice, X 2003

plany, rysunki Leszek Dobrzyniecki , AXIS Prochowice, X 2003

zdjęcia fotograficzne Leszek Dobrzyniecki , AXIS Prochowice, X 2003

miejsce przechowywania negatywów — archiwum autora

KARTA PO WYPEŁNIENIU PODLEGA OCHRONIE NA PODSTAWIE PRZEPISÓW PRAWA AUTORSKIEGO

26. Adnotacje o inspekcjach, informacje o zmianach (daty, imiona i nazwiska wypełniających)

23. Źródła ikonograficzne i fotografie (rodzaj, miejsce przechowywania, sygnatury)

Legnickie Pole z lotu ptaka, fotografia w Deutschlands Staedtebau... jw. s. 59  
Fotografia lotnicza, zamieszczona w książce C.D. Zedlitz jw. s. 66

27. Załączniki

- wkładki z opisem, rzutem - szt. 1
- wkładki z ikonografią i fotografiami— szt. 1

1. Miejscowość, gmina, województwo

2. Obiekt / nazwa jak w karcie /

3. Zawartość wkładki

**LEGNICKIE POLE, gm. loco, woj. dolnośląskie****Budynek mieszkalny, ul. Benedyktynów 2****opis cd.****BRYŁA:**

zwarta, prostopadłościenna, podpiwniczona, na wysokim cokole, 2- kondygnacyjna, z „mezzaninem” poddasza, 4- osiowa z wejściem na osi od północy, nakryta dachem niskim, dwuspadowym. Do zachodniej i wschodniej ściany szczytowej dobudowany 2- osiowy, 1- kondygnacyjny budynek gospodarczy, nakryty dachem płaskim, zwieńczony od zachodu ślepą attyką o formie pseudomachikułowej. Wejście boczne od zachodu i wschodu poprzez otwarty lecz zadaszony ganek na ceglanej podmurówce, o konstrukcji drewnianej.

**ELEWACJE:**

regularne i symetryczne, z podziałem poziomym gzymsem cokołowym i międzykondygnacyjnym, zamknięte okapem dachu. Partia cokołu gładka, parter boniowany, bonie narożne fakturalne, naśladujące kamień. W partii II kondygnacji pasy boni narożnych i wyznaczających poszczególne osie okienne. Okna parteru ze zwornikiem, I p. w opaskach, z odcinkiem gzymsu nadokiennego i płyciną podokienną, w której obręcz. Okna poddasza wąskie, biforyjne.

**Elewacja południowa- główna** 5- osiowa, z wejściem głównym na osi, umieszczonym w 3- kondygnacyjnym, 1- osiowym pseudoryzalicie. Okna parteru i poddasza bez opasek, okna I p. biforyjne, w tynkowych opaskach, z płycinami podokiennymi, nad nimi proste odcinki gzymsu nadokiennego, w ostatniej kondygnacji dwa prostokątne okienka strychu. W partii cokołu dwa okna piwniczne (centralnie po obu stronach ryzalitu).

**Elewacja północna:** 4-osiowa w każdej kondygnacji, z podziałem pionowym pasami boni. Formy i dekoracja okien jak w fasadzie.

**Elewacja zachodnia i wschodnia:** z podziałem pionowym 4. pasami boni, narożnych i wyznaczających oś wejścia i szerokiego, trójdzielnego okna, ujętego dekoracyjną opaską tynkową z uszakami, znajdującego się pod okapem; okap dachu wsparty na drewnianej, ozdobnej konstrukcji, spoczywającej na ceramicznych (?) konsolkach. Do elewacji zachodniej dostawiony budynek gospodarczy z zachodnią ścianą ślepą, zamkniętą dekoracyjną attyką. Do

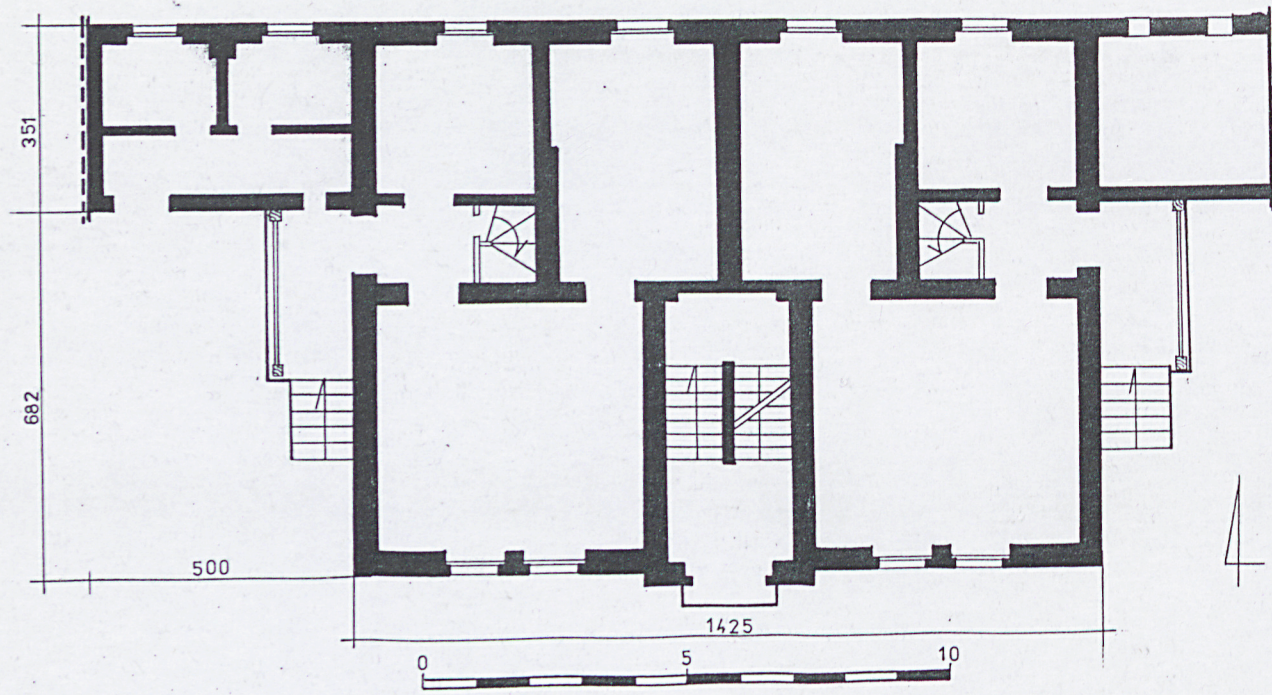
budynku gospodarczego dostawiony wtórnie mur łączący go z budynkiem filtrowni.

**WNĘTRZE:**

parter mieści dwa mieszkania, oba dostępne są przez ganki, umieszczone przy elewacjach; na I p. zachowały się resztki drewnianej ścianki, zamkniętej odcinkowo, o dekoracji manierystycznej, w której znajdowały się drzwi do mieszkań tej kondygnacji.

**WYPOSAŻENIE:** nie istnieje

**INSTALACJE:** elektryczna, wodno- kanalizacyjna, wc, co, telefoniczna, odwadniająca, odgromowa.



1. Miejscowość, gmina, województwo  
LEGNICKIE POLE, gm. loco, woj. dolnośląskie

2. Obiekt / nazwa jak w karcie /  
Budynek mieszkalny Benedyktynów 2. XIX

3. Zawartość wkładki  
Fotografie



1



2



3



4

1. Widok budynku od południowego wschodu
2. Ganek i dobudówka przy elewacji zachodniej
3. Ganek i dobudówka przy elewacji wschodniej
4. Wewnętrzna klatka schodowa do piwnicy