

1. Obiekt

9/2

WDDOC1461

2. Czas powstania

1895

3. Miejscowość

LEGNICA

DAWNA MASZYNOWNIA

11. Widok maszynowni od zach., neg. 900/634/3; fragment budynku od pld.-wsch., neg. 900/634/5; orientacja



4. Adres

ul. Filtrowa
59 - 220 Legnica

nr hipoteczny

5. Przynależność administracyjna

województwo legnickie

gmina

Legnica

pow. miejski

6. Poprzednie nazwy miejscowości

Liegnitz do 1945 r.

7. Przynależność administracyjna
przed 1 VI 1975

województwo wrocławskie

powiat

legnicki

8. Właściciel i jego adres

Legnickie Przedsiębiorstwo Wodociągów
i Kanalizacji SA,
ul. Nowodworska 1, 59-220 Legnica

9. Użytkownik i jego adres

Zakład Produkcji Wody
ul. Nowodworska 1, 59-220 Legnica

10. Rejestr zabytków

Nr 289/2036 data 30.05.1975

12. Autorzy, historia obiektu, określenia stylu

Koncepcja wybudowania wodociągu w Legnicy powstała w roku 1874. Wykonano wtedy wiercenia próbne w rejonie Kaczawy. 14 maja 1877 r. Zarząd Miasta zatwierdza projekt sieci wodociągowej J. i A. Airda i Marca. Projektantem stacji pomp jest inż. W. Pfeffer. Pierwszy zakład uzdatniania wody powstał przy obecnej ulicy Złotoryjskiej. Uruchomienie zakładu nastąpiło w listopadzie 1878 r. W roku 1881 całe miasto objęte jest siecią wodociągów. Dzienna wydajność zakładu w tym czasie wynosi 6600 mł. Od roku 1888 po epidemii tyfusu korzystanie z wody wodociągowej jest obowiązkowe dla wszystkich gospodarstw domowych. W roku 1889 powstaje koncepcja rozbudowy istniejącej sieci w związku z koniecznością przyłączenia budynku koszar i nowo zbudowanych domów, jednak okazuje się to niemożliwe z przyczyn technicznych. W 1895 roku zapada decyzja budowy drugiego ujęcia w Przybkowie. W 1896 roku rozpoczęto budowę ujęcia wody powierzchniowej na terenie pomiędzy Kaczawą, a wpadającym do niej potokiem. W marcu 1897 następuje próbnny rozruch i przyjęcie do eksploatacji. W latach 1889-1912 następuje rozbudowa sieci wodociągów o łącznej długości 63 km. Rok 1925 przynosi modernizację zakładu. W Przybkowie zbudowano dalsze studnie zbierające wodę infiltracyjną. Zamontowano też nowe odżelaziacze oraz pompę płuczącą. Po wojnie zrezygnowano z ujęcia wody przy ulicy Złotoryjskiej pozostawiając tam zbiornik zbiorczy do którego pompowano wodę ze studni w Przybkowie. Po wybudowaniu w latach 70-tych nowego zakładu uzdatniania wody stopniowo wyłączano stare urządzenia. W roku 1990-91 zaniechano całkowicie użytkowania dawnych urządzeń. Zdemontowano pompy parowe i elektryczne pozostawiając jednak nieużytkowane już odżelaziacze i filtry pośpieszne.

13. Opis (sytuacja, materiał i konstrukcja, rzut, bryła, elewacje, wnętrze, wyposażenie, instalacje)

Sytuacja. Budynek dawnej maszynowni znajduje się na terenach wodonośnych usytuowanych w południowej części miasta, pomiędzy autostradą a korytem rzeki Kaczawy. Jest to obiekt jednokondygnacyjny, wolnostojący. Od południa w odległości ok. 10 m. sąsiaduje z nim budynek filtrów pośpiesznych.

Konstrukcja; Fundamenty z cegły pełnej na zaprawie cementowo-wapiennej. Ściany konstrukcyjne z cegły na zaprawie cementowo-wapiennej. Strop piwniczny ceglany na dźwigarach stalowych (Kleina). Więźba dachowa o konstrukcji drewnianej. W części środkowej budynku oraz w przybudówkach otwarta od spodu, w części biurowej sufit z podsufitką trzcinową otynkowany. Posadzka cementowa. Pokrycie dachu: papa na deskowaniu. Okna maszynowni stalowe pojedyncze. W części administracyjno-socjalnej okna drewniane skrzynkowe.

Rzut; Budynek dawnej maszynowni można podzielić na trzy odrębne części. Pomieszczenie pomp parowych zagłębione w terenie, jednoprzestrzenne o rzucie prostokątnym, połączone z kotłownią. Ostatni, północny segment budynku stanowią pomieszczenia socjalne.

Bryła; Budynek dawnej maszynowni jest obiektem jednokondygnacyjnym, o zróżnicowanej wysokości pomieszczeń nakrytym dachem dwuspadowym. Od strony wschodniej i od zachodu znajdują się przybudówki. Od wschodu wejście do pompowni, od zachodu nieco większe pomieszczenie, w którym znajdowała się pompa z silnikiem elektrycznym oraz zejście do piwniczki z urządzeniami kontrolnymi rurociągu.

Elewacje; Charakterystyczne dla budynków przemysłowych końca XIX wieku. Wykończenie w cegle nieotynkowanej. Podział płaszczyzny ściany za pomocą szerokich lizen. Okna zamknięte odcinkowymi nadprożami. Szeroki okap podtrzymuje drewniane wsporniki w elewacjach szczytowych oraz ozdobne czoła krokwi w elewacjach bocznych. Szczyty wieńcżą drewniane sterczyny z wiurowymi akroteriami. Budynek wyposażono w instalacje: elektryczną, wodociagową i kanalizację.

Wyposażenie. Na pierwotne wyposażenie maszynowni składały się przede wszystkim dwa agregaty pompowo-parowe. Pochodziły z 1895/96 r. Zostały fizycznie zlikwidowane z początkiem lat 80-tych XX w. Obecnie brak elementów tradycyjnego dla obiektów typu maszynowni wyposażenia.

Instalacje. Elektryczna, wodno-kanalizacyjna, grzewcza (c.o.)

<p>14. Kubatura</p> <p>2838 m³</p>	<p>15. Powierzchnia użytkowa</p> <p>395,67 m²</p>	<p>16. Przeznaczenie pierwotne</p> <p>Maszynownia</p>	<p>17. Użytkowanie obecne</p> <p>Nie użytkowany</p>
<p>18. Prace budowlane i konserwatorskie</p> <p>Prace budowlane po roku 1945 ograniczały się do remontów bieżących. Ok. roku 1970 wykonano gładź cementową na ceglanych schodach. W tym samym czasie zainstalowano sanitariaty w części socjalnej. W roku 1979 wykonano projekt adaptacji obiektu do nowych funkcji - niezrealizowany. W latach 80-tych rozebrano komin dawnej kotłowni a w pomieszczeniu maszynowni urządzono magazyn. Zlikwidowano również schody prowadzące z pompowni do piwniczki pod pomieszczeniem pompy elektrycznej.</p>		<p>19. Stan zachowania (fundamenty, ściany zewnętrzne, ściany wewnętrzne, sklepienia, stropy, konstrukcje dachowe, pokrycie dachu, wyposażenie i instalacje)</p> <p>Nie stwierdzono uszkodzeń konstrukcji. Brak śladów zwilgocenia ścian. Konstrukcja i pokrycie dachu bez ubytków. Stolarka drzwiowa do części socjalnej i d. pomieszczenia pompy wymaga uzupełnienia.</p>	
		<p>20. Najpilniejsze postulaty konserwatorskie</p> <p>Budynek d. maszynowni stanowi modelowe rozwiązanie maszynowni zakładu wodociągowego końca XIX w. To reprezentatywny dla Śląska przykład architektury maszynowni końca XIX w. nie znajdujący wielu analogii, głównie z uwagi na dobry stan zachowania.</p> <p>Obiekt bezwzględnie objąć ochroną prawną - wpis do rejestru zabytków.</p> <p>Utrzymać bryłę, elewacje, w miarę możliwości oryginalny plan wnętrz. Opracować i wdrożyć nowy program użytkowy budynku.</p> <p>Wszelkie prace adaptacyjne do nowych zadań, programy prac remontowych, modernizacyjnych i innych uzgadniać z Państwową Służbą Ochrony Zabytków.</p>	

21. Akta archiwalne (rodzaj akt, numer i miejsce przechowywania)

Projekt techniczny adaptacji budynku z roku 1979 w archiwum Legnickiego Przedsiębiorstwa Wodociągów i Kanalizacji.

24. Uwagi różne**25. Opracował: Program komputerowy karty - Word for Windows - BSiDZT S. Januszewski**

tekst mgr inż. arch. Anna Broniewska 11 sierpień 1998r.

plany, rysunki mgr inż. arch. Anna Broniewska 11 sierpień 1998r.

zdjęcia fotogr. mgr inż. arch. Anna Broniewska 11 sierpień 1998r.

miejsce przechowywania negatywów BSiDZT S. Januszewski

KARTA PO WYPEŁNIENIU PODLEGA OCHRONIE NA PODSTAWIE PRZEPISÓW PRAWA AUTORSKIEGO !

22. Bibliografia

1. Art der Wasserversorgung der Städte des Deutschen Reiches, München und Leipzig 1883 rok.
2. Städtische Wasserversorgung im Deutsche Reiche sowie in einigen Nachbarländern München und Leipzig 1898
3. Stanisław Januszewski, Zabytki techniki Dolnego Śląska, Warszawa 1998

26. Adnotacje o inspekcjach, informacje o zmianach (daty, imiona i nazwiska wypełniających)**23. Źródła ikonograficzne i fotograficzne (rodzaj, miejsce przechowywania, sygnatury)****27. Załączniki**

Nr 1 - dokumentacja fotograficzna i sytuacja

Nr 2/3 - dokumentacja rysunkowa

1. Miejscowość

LEGNICA

2. Obiekt

DAWNA MASZYNOWNIA

3. Zawartość wkładki (nazwa obiektu lub materiału uzupełniającego)

Dokumentacja fotograficzna i sytuacja - verte



1. Fragment elewacji wsch., neg. 900/635/6

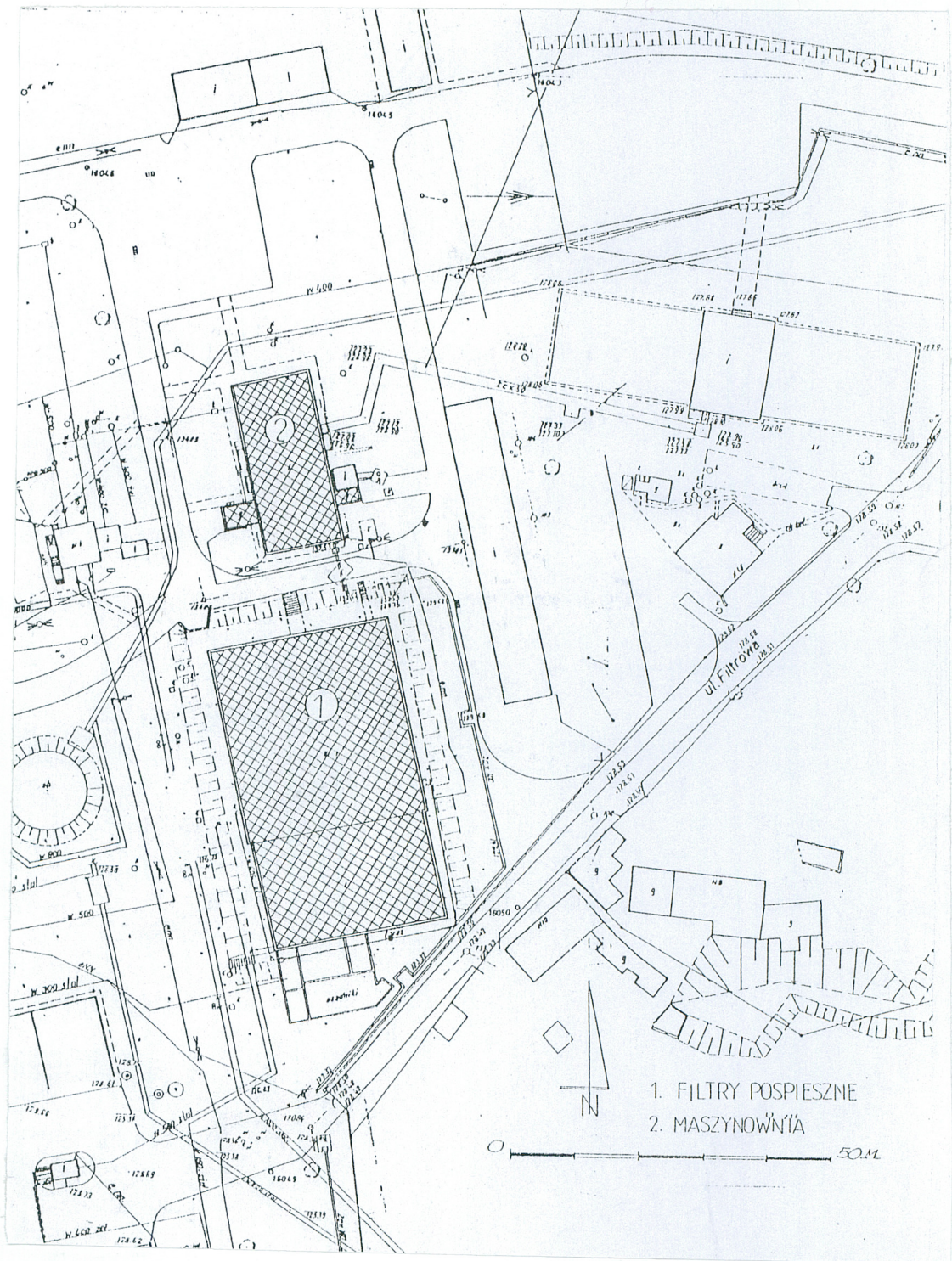
2. Bud. maszynowni od pld.-zach., neg. 900/635/2

3. Elewacja pld., neg. 900/635/1



Wkładkę założył: mgr inż. arch. Anna Broniewska 11 sierpień 1998r.

Miejsca przechowywania negatywów: BSiDZT S. Januszewski



1. Miejscowość

LEGNICA

2. Obiekt

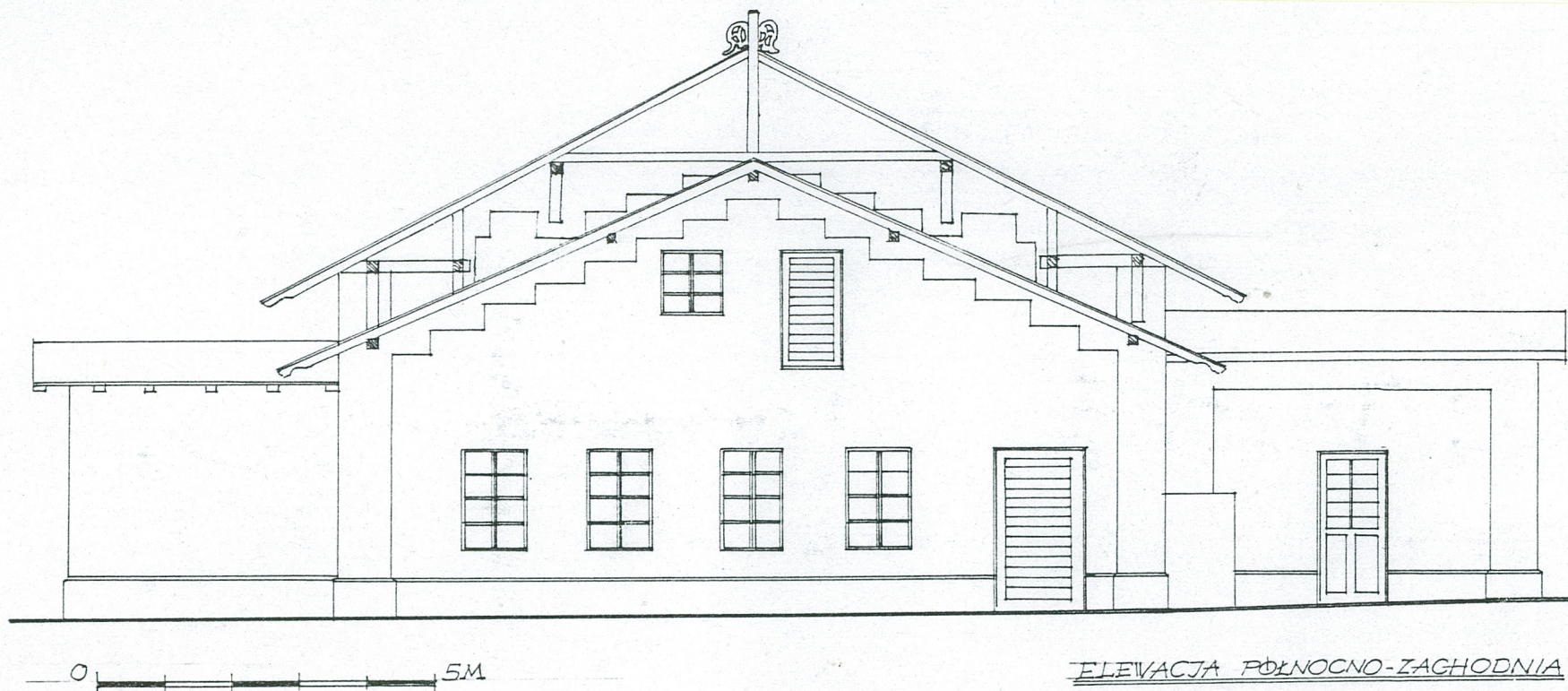
DAWNA MASZYNOWNIA

3. Zawartość wkładki (nazwa obiektu lub materiału uzupełniającego)

Dokumentacja rysunkowa - verte

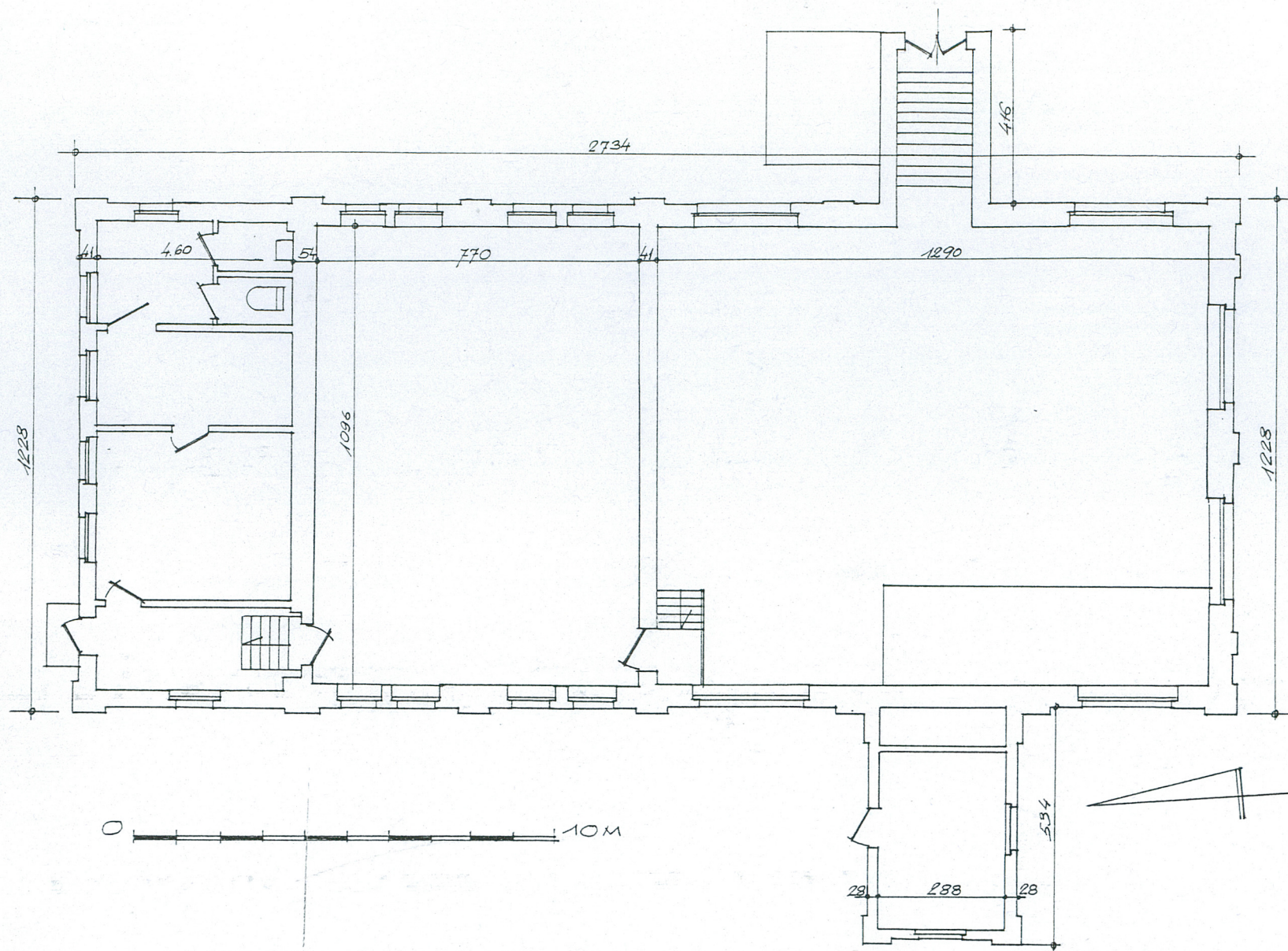
Elewacja płn.-zach. bud. maszynowi

Verte - rzut przyziemia



Wkładkę założył: mgr inż. arch. Anna Broniewska 11 sierpień 1998r.

Miejsce przechowywania negatywów: BSIDZT S. Januszewski



1. Miejscowość

LEGNICA

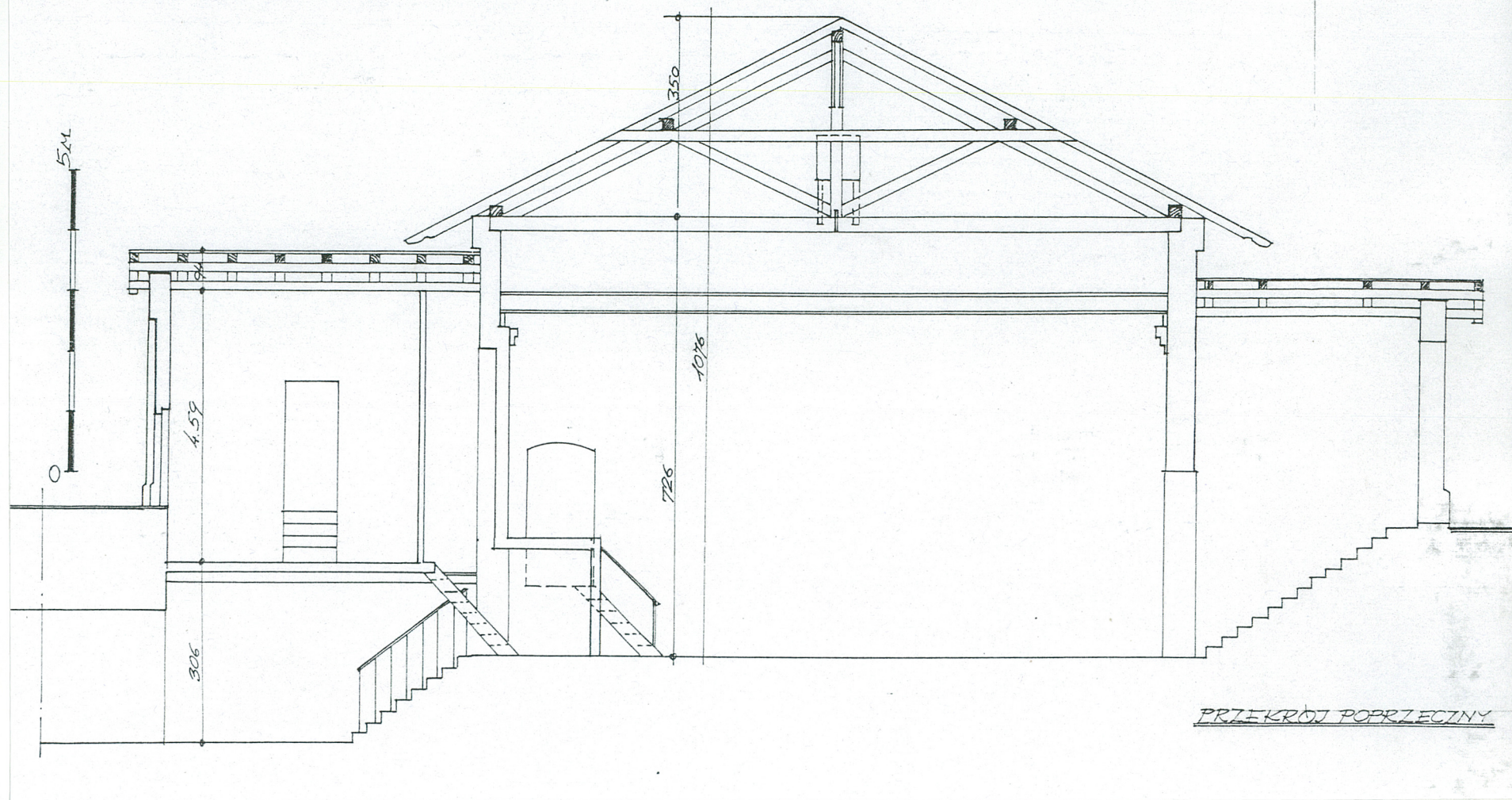
2. Obiekt

DAWNA MASZYNOWNIA

3. Zawartość wkładki (nazwa obiektu lub materiału uzupełniającego)

Dokumentacja rysunkowa

Przekrój poprzeczny budynku



PRZĘKROJ POPRZECZNY

Wkładkę założył: mgr inż. arch. Anna Broniewska 11 sierpień 1998r.

Miejsce przechowywania negatywów: BSIDZT S. Januszewski