

A B C D E F G H I J K L Ł M N O P R S T U V W X Y Z

Nr ¹⁷⁴ DOLNOŚLĄSKIE

1. Obiekt

W I L L A w zabudowie szeregowej

2. Czas powstania

ok. 1908

3. Miejscowość

LEGNICA

4. Adres ul. Wojska Polskiego 15
59-220 Legnica

nr hipoteczny

5. Przynależność administracyjna

województwo legnickie

gmina

pow. miejski

6. Poprzednie nazwy miejscowości

LIEGNITZ
Schubertstr. 15

7. Przynależność administracyjna
przed 1 VI 1975

województwo wrocławskie

powiat

Legnica

8. Właściciel i jego adres

Gmina Legnica

9. Użytkownik i jego adres

lokatorzy

10. Rejestr zabytków

Nr

data



S Y T U A C J A: willa w zabudowie szeregowej w zachodniej pierzei ul. Wojska Polskiego. Przed budynkiem ogródek ograniczony oryginalnym, kutym, żelaznym ogrodzeniem na ceglanej podmurówce, z furtką o dek. secesyjnej "słupków" i prostymi, ostro zakończonymi szczeblinami. Słupki w kształcie łodygi zakończonej pierwotnie kwietną, pełnoplast. sterczyną, /obecnie zniszczoną/. Od pn. do willi przylega znacznie wyższa kamienica.

MATERIAŁ I KONSTRUKCJA: fundamenty i ściany ceglane na zaprawie wapiennej, otynkowane zaprawą cem.-wap. Dekoracja elewacji w tynku. Weranda od zach. o konstrukcji drewnianej, wsparta na murowanym filarze. Cokoł od zach. oblicowany cegłą.

D A C H: 2-spadowy, kryty dachówką-karpiówką podwójnie w łuskę; 2 przewody kominowe, 1 drewniana facjatka nakryta 1-spadowym dachem, opierzona pojedynczą dachówką.

WIĘZBA DACHOWA: płatwiowo-stolcowa z 1 rzędem stolców.

SKLEPIENIA I STROPY: - w piwnicach murowana, odcinkowa kolebka, w korytarzu piwnicznym, kuchni i pomieszcz. służb. stropy drewniane, płaskie z podsufitką; zachowany szyb windy bez mechanizmu.

S C H O D Y: -schody przedsionka 1-biegowe drewniane z 2 drewnianymi poręczami zawiniętymi wolutowo na końcach; 3-biegowe drewniane /pierwszy bieg 3-stopniowy/, z balustradą szczeblinową /szczebliny dek. poziomymi kanelurami/, słupki pośrednie kanelurami poziomymi i pionowymi; szczebliny krótsze połączone kanelowaną listwą; słupek zamknięty spiralnie, walcowaty, gładki; - na podstrysze: drewniane zabiegowe, z balustradą j.w., bez listwy łączącej szczebliny; - na strych drewniane, 1-biegowe; - schody do piwnicy drewniane zabiegowe, z balustradą szczeblinową.

POSADZKI I PODŁOGI: - w piwnicach posadzki betonowe, w części sutereny dwubarwne płytki ceramiczne; - w sieni podłogi deskowe i fragment parkietu przed drzwiami wiatrołapu; - w mieszkaniach podłogi deskowe i parkiet /w sali gł. parteru/; - w przedsionku barwne płytki ceramiczne z motywem geometrycznym /bordiura/ i zgeometryzowanym kwiatem.

STOLARKA DRZWI: - drzwi wiatrołapu 2-skrzydłowe, płycinowe, w płycinowych ościeżach i profilow. ramie, obwiedzionej spłaszczonym półwałkiem. 2 płyciny pełne skrzydeł drzwiowych prostok., zamknięte łukiem odcinkowym /dolna/ i wklęsłymi /górna/; w dolnej nakładka w formie kielichowatej z rytym ornamentem; górną dzieli szeroka listwa w formie pilastra o sfazowanych narożach, flankowanego w części górnej przez 2 kwadratowe płycinki z secesyjnym motywem palmy. Obie płyciny /dolną i górną/ przebiegają w pionie 2 kanelury wygięte łukowato w dół.

Wzniesiona ok. 1908 r. w stylu secesyjnym dla rodziny SEILER, właścicieli legnickiej fabryki fortepianów i pianin. Od r. 1910 mieszkała w niej wdowa po EDWARDZIE SEILERZE, ANNA.

W r. 1930 i 1939 wymienieni: A. i M. DÜTZ. A. DÜTZ był dyrektorem fabryki. W latach tych nadal mieszkała w willi ANNA SEILER jako lokatorka.

Po II wojnie świat. budynek początkowo zajęty przez Rosjan, potem przeszedł na własność miasta.

14. Kubatura 1282,6 m ³	15. Powierzchnia użytkowa 363 m ²	16. Przeznaczenie pierwotne mieszkalne	17. Użytkowanie obecne
18. Prace budowlane i konserwatorskie, ich przebieg i dokumentacja		19. Stan zachowania (fundamenty, ściany zewnętrzne, ściany wewnętrzne, sklepienia, stropy, konstrukcje dachowe, pokrycie dachu, wyposażenie i instalacje) - dach szczelny, - więźba dachowa wtórnie wzmocniana, - sklepienia i stropy w stanie dobrym, - posadzki i podłogi w stanie zróżnicowanym, - schody w stanie zadowalającym, - mury lekko zawilgocone w partii piwnic, - stolarka częściowo wymieniona, stan dobry, - wyposażenie zachowane w b. małym stopniu, - instalacje w stanie zadowalającym.	
		20. Najpilniejsze postulaty konserwatorskie - zachować wystrój elewacji i wnętrza, - zrekonstruować brakujące fragmenty oryginalnego ogrodzenia.	

21. Akta archiwalne (rodzaj akt, numer i miejsce przechowywania)

22. Biblioteka

Liegnitzer Einwohnerbuch-Adressbuch, 1899, 1905, 1910,
1912, 1919, 1930, 1939.

23. Źródła ikonograficzne i fotografia (rodzaj, miejsce przechowywania, sygnatury)

24. Uwagi różne

25. Opracował

tekst Dorota Bocheńska - VII/1994 *Ok. B. y*
imię, nazwisko, data, podpis

plany, rysunki Leszek Dobrzyniecki - VII/1994 *W. B.*
imię, nazwisko, data, podpis

zdjęcia fotogr. Leszek Dobrzyniecki - VII/1994 *W. B.*
imię, nazwisko, data, podpis

miejsce przechowywania negatywów PSOZ Legnica

KARTA PO WYPEŁNIENIU PODLEGA OCHRONIE NA PODSTAWIE PRZEPISÓW PRAWA AUTORSKIEGO

26. Adnotacje o inspekcjach, informacje o zmianach (daty, imiona i nazwiska wypełniających)

27. Załączniki wkładki z opisem - szt. 1
wkładki z planami - szt. -
wkładki z fotografiami - szt. 2

1. Miejscowość

2. Obiekt /nazwa jak w karcie/

3. Zawartość wkładki

Legnica, ul. Wojska Polskiego 15

WILLA w zabudowie szeregowej

opis cd.

Górne szybki kryształowe w kształcie owalu. Listwa przylgowa w formie pilastra z dek. manierystyczną.

STOLARKA OKIEN: - okna prostokątne ze stolarką skrzynkową, 2-skrzydłowe, 2-poziomową, z ruchomym słupkiem w formie kanelowanego pilastra z rozetką w kapitelu i nieruchomym, profilow. ślęmieniem; nadświetle ze skrzydłem otwieranym i uchylnym, 6-polowym; - okna j.w. 3-skrzydłowe, 2-poziomowe; - okna j.w. 1-skrzydłowe, 2-poziomowe.

R Z U T: na rzucie prostokąta, z wielobocznym ryzalitem od wsch. i werandą od zach.; 2-traktowy, sień gł. z klatką schodową umieszczona w drugim trakcie; komunikacja przez wydłużony przedsionek. W parterze wtórne podziały wewnątrz.

B R Y Ł A: 6-osiova, 2-kondygnacyjna, na cokole, w którym kondygnacja sutereny; poddasze w części zagospodarowane, nakryta 2-spadowym dachem. Od wsch. 1-kondygn., 3-osiovy wieloboczny ryzalit, zakończony tarasem. Od zach. 1-kondygn., drewniana weranda i taras. W fasadzie szczyt w konstrukcji ryglowej.

WNĘTRZE I WYPOSAŻENIE: Sala parteru w ryzalicie ze stropem pseudokasetonowym; w kasetonach ramki prosto - kątne z wyciętymi prostokątnie narożami. W narożach drewniane, kanelowane pilastry /kanelury doryckie/ z kostkowymi głowicami. Sień parteru - jej ściany pierwotnie w boazerii /pozostał jej gzyms wieńczący/; strop belkowy, podparty wolutowymi konsolkami. 3 okna klatki schodowej z nadświetlami oszklonymi barwnym szkłem fakturalnym.

ELEWACJA GŁÓWNA: na wysokim cokole, w którym partia sutereny; na parterze 6-osiova, wyżej 4-osiova; dwie osie od pn. zamknięte 2-osiovy. szczytem w konstrukcji ryglowej, nakrytym 2-spadowym, okapowym dachem. Do elewacji dostawiony, 1-kondygn. 3-osiovy ryzalit na rzucie wielokąta, zakończony tarasem o pełnej, murowanej nalustradzie. Okno środkowe ryzalitu - liście dębu i 3 prostokąty. Okna elewacji prostokątne w opaskach uskokowych z uszakami; w II kondygn. okna z nadprożami w formie odcinka gzymsu; nad drzwiami wejściowymi na taras naczółek trójkątny z wyłamanymi narożami; pole wypełn. secesyjną dekoracją lilii wodnych, zaplecionych na owalnym polu. Okna III kondygn. w partii pod szczytem, bez opasek. W szczycie 2 kwadratowe otwory strychowe. Boczne okna ryzalitu niższe, w profilow. opaskach. Wejście główne zamknięte półkoliście w profilow. opasce. Drzwi główne 2-skrzydłowe z przeszklonym nadświetlem, o łukowato wygiętej poziomej szczeblinie. Skrzydło płycinowe, w części górnej przeszklone; płycina dolna prostokątna, górna w prostokącie stojącym, zamknięta łukiem wklęsłym. W jej górnej części pole wypełn. snycerską dekoracją roślinną; z płaszczyzn wybiegają kanelury, obejmujące obie płyciny. Okienko o trapezoidalnym wykroju, 9-polowe, przeszklone. Listwa przylgowa w formie pilastra o sfazowanym i kanelowanym trzonie. Na wysokości nadświetla wisi latarnia o prostopadłościennych bryle z 4-spadowym daszkiem.

Wkładkę założył: Dorota Bocheńska - VII/1994

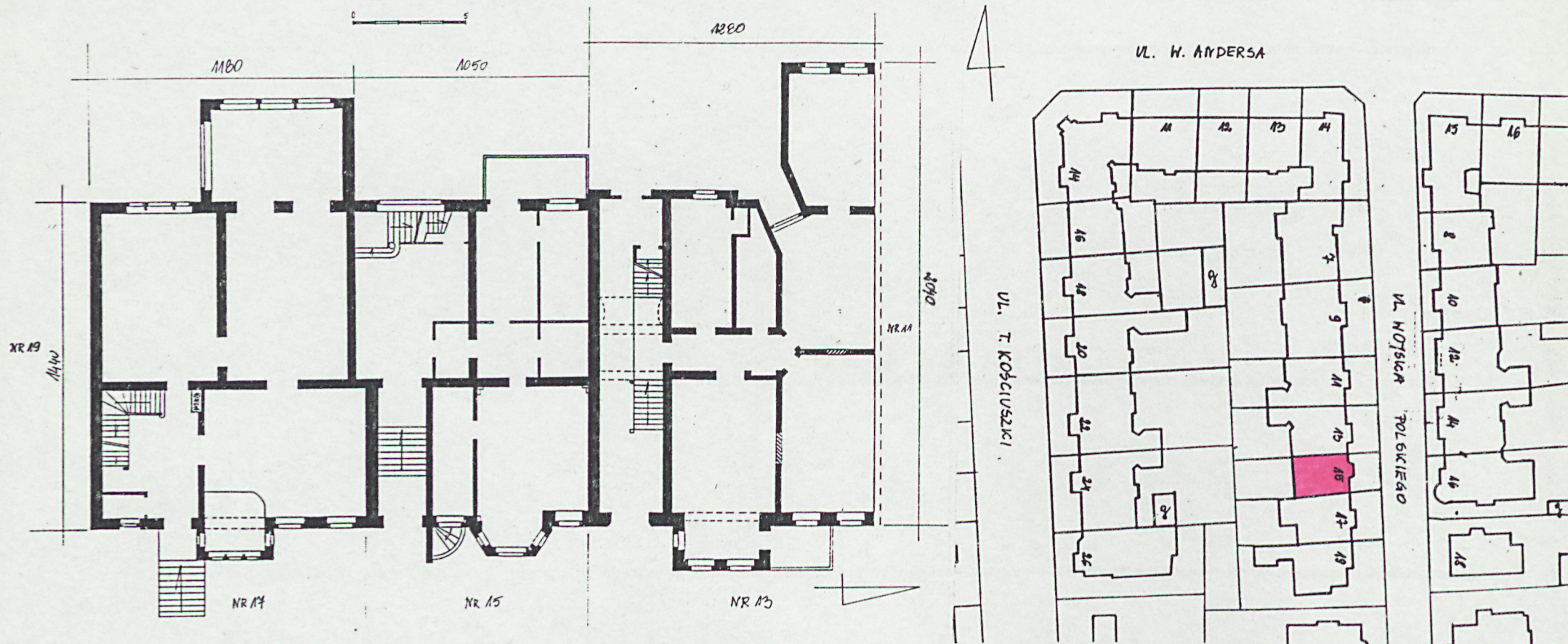
verte

Miejsce przechowyw. negatywów: PSOZ Legnica

ELEWACJA TYLNA: na wysokim cokole oblicowanym cegłą, 5-osiowa, 3-kondygnacyjna, z wyższą partią 4-kondygn.

W dwóch osiach od pn. drewniana weranda na konstrukcji murowanej, pierwotnie otwarta, obecnie przeszklona, zwieńczona tarasem o drewnianej, listwowej balustradzie, z zachowanymi ażurowymi, metalowymi ogrodzeniami na skrzynki z kwiatami. 3 okna klatki schodowej w osiach od pd. uskokowo umieszczone /środkowe szersze/. Drzwi do partii sutereny zamknięte odcinkowo.

INSTALACJE: wodno-kanalizacyjna, elektryczna, wc, co, telefoniczna, odwadniająca.







8



9



10



11

- 1.-4.Okna elewacji głównej
- 5.-6.Główne drzwi wejściowe
- 7.Drzwi do sieni głównej
- 8.Ogrodzenie posesji
- 9.Elewacja tylna
- 10.Sień główna
- 11.Sala parteru od wschodu
- 12.Strop w w/w sali



12



13



14



15



16

13.-14. Wieżba dachowa
15.-16. Piwnice