

1. Obiekt

6/6

DOM W BLOKU ŚRÓDRYNKOWYM
tzw. KRAM ŚLEDZIOWY

2. Czas powstania

XVI w., Pocz. XIX w.
1961-62

3. Miejscowość

nr hipoteczny LEGNICA

133

11. Zdjęcie, plan sytuacyjny, rzuty

4. Adres

nr hipoteczny RYNEK 29 (d. 52)

5. Przynależność administracyjna

legnickie
województwo

miasto Legnica

pow. miejski

6. Poprzednie nazwy miejscowości

LIEGNITZ

7. Przynależność administracyjna
przed 1.VI.1975

województwo wrocławskie

powiat Legnica

8. Właściciel i jego adres

Miejskie Przedsiębiorstwo Gospo-
darki Komunalnej i Mieszkaniowej
Legnica-ul. Zielona 7

9. Użytkownik i jego adres parter:

10. Rejestr zabytków

4/3084/610

Nr

161/12/L

data

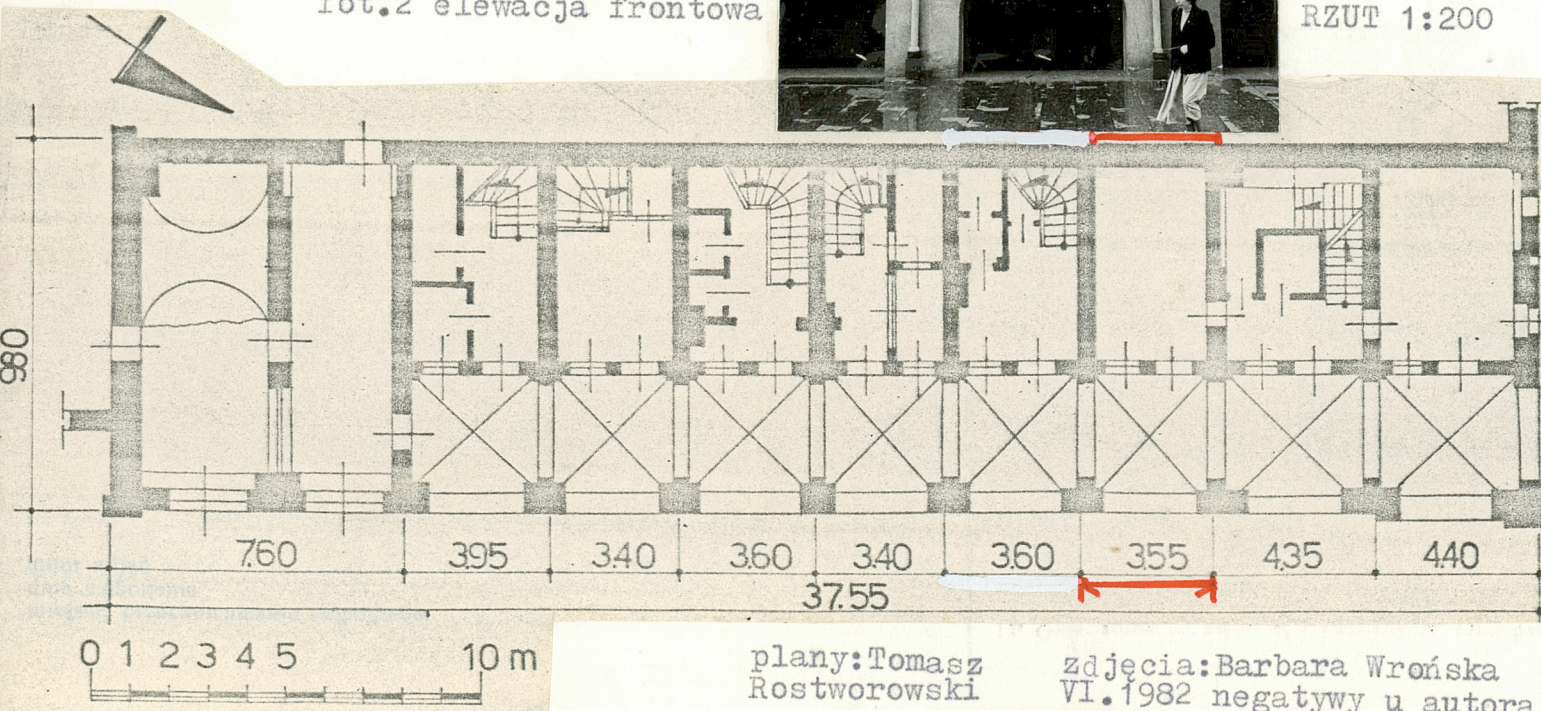
15. III. 1950.



RZUT 1:200

fot.1 widok zespołu

fot.2 elewacja frontowa

plany: Tomasz
Rostworowskizdjęcia: Barbara Wrońska
VI. 1982 negatywy u autora

12. Autorzy, historia obiektu, określenia stylu.

Blok zabudowy śródrynkowej powstał w 1384, być może jako drewniany, podcieniowy. Wiadomość archiwalna o istnieniu kramów śledziowych z 1574. Szczyty budynków nr 28-31 zapewne z pierwszych ćw. XIX w. Podcienia odsłonięte 1961-62. Obecna fasada klasycystyczna.

13. Opis sytuacji, materiał i konstrukcja, rzut, bryła, elewacje, dach, wnętrze wyposażenie, instalacje

Budynek usytuowany we wsch. ścianie bloku śródrynkowego, w zespole tzw. kramów śledziowych /fot.1/. Tylną ścianą oparty o znacznie wyższy budynek ~~teatr~~. Zespół kramów przylega od płu. do barokowego ratusza, z wieżą i zewn. schodami. Płd. ścianę rynku stanowi wielki ceglany kościół o formach neogotyckich. Monumentalizm otaczającej architektury podkreśla drobną skalę kramów /fot.3/. Zabudowa przeciwległej pierzei rynku nowa z lat 60-tych XX w. Rynek łącznie z podcieniami bloku śródrynkowego wyłożony płytami granitowymi.

MATERIAŁ, KONSTRUKCJA: ściany murowane z cegły, tynkowane wewn. i zewn. Ściany fundamentowe i piwniczne wzmocnione "płaszczem" betonowym. Stropy drewniane. Sklepienia: w piwnicy kłębkowe, w podcieniu krzyżowe o łuku koszowym oparte na półkolistych arkadach. Wieżba dachowa krokwiowa, z przysuwnicami, połączenie krokwi wzmocnione krótką grzędą. Pokrycie dachówką karpiówką ceramiczną w koronkę /fot.9/. Drzwi nowe płycinowe, zewnętrzne o ozdobnie oprofilowanych wypukłych płycinach, lakierowane. Okna skrzynkowe, w 2 piętrze dwupoziomowe, dwuskrzydłowe, o dość drobnym podziale na kwatery /fot.5 i 7/.

PIAN i BRYŁA: budynek jednotraktowy /w układzie poprzecznym/. W parterze kwadratowe przeszło sklepionego podcienia. Trzykondygnacyjny, podpiwniczony, wyższe kondygnacje dostępne ze schodów w sąsiednim budynku. Układ dachu szczytowy w stosunku do rynku.

ELEWACJA: /fot.2/ dwuosiowa, w parterze pojedyncza arkada podcienia /fot.4/. Malowana na sinoniebiesko, przecięta w poziomie parapetów okiennych odsadzkami muru, z których górna zaznaczona jest prostym gzymsem kordonowym /fot.5/. Szczyt oddzielony jest gzymsem krytym dachówką, pod gzymsem meander. Szczyt w postaci prostokątnej ścianki /fot.6/ zwieńczonej frontonem, poszerzonej dołem schodkowymi "przyporami". W szczycie półokrągłe okienko ze skrajnie uproszczonym gzymsem podokiennym na 2 kostkowych konsolkach. Elewacja sąsiedniego budynku identycznie rozwiązana, lecz ok. 1/2 m wyższa.

Instalacje: elektryczna, centralnego ogrzewania,

<p>14. Kubatura</p> <p>250 m³</p>	<p>15. Powierzchnia użytkowa</p> <p>66 m²</p>	<p>16. Przeznaczenie pierwotne</p> <p>budynek mieszkalno-handlowy</p>	<p>17. Użytkowanie obecne</p> <p>budynek biurowy</p>
<p>18. Prace budowlane i konserwatorskie, ich przebieg i dokumentacja</p> <p>1961-62 remont z odsłonięciem podcieni.</p>		<p>19. Stan zachowania (fundamenty, ściany zewnętrzne, ściany wewnętrzne, sklepienia, stropy, konstrukcje dachowe, pokrycie dachu, wyposażenie i instalacje)</p> <p>Cały zespół w niezadowalającym stanie. Pokrycia dachowe nieszczelne /zwł. blachy w "koszach"/. Tynki fasady lekko spękane, farba elewacyjna łuszczy się.</p>	
<p>20. Najpilniejsze postulaty konserwatorskie</p> <p>Remont dachów.</p>			

21. Akta archiwalne (rodzaj akt, numer i miejsce przechowywania)

22. Bibliografia

T.Zagrodzki "analiza wartości zabytkowych rynku w
Legnicy i wnioski konserwatorskie" 1 965, maszynopis,
- u Wojewódzkiego Konserwatora Zabytków w Legnicy

23. Źródła ikonograficzne i fotografie (rodzaj, miejsce przechowywania, sygnatury)

Inwentaryzacje:
Całość zespołu 1:100 z 1954 PKZ Wrocław
1:50 z 1955 PKZ Toruń
/wg "Katalogu pomiarów zabytków architektury i
budownictwa" PWN Warszawa 1967/

24. Uwagi różne

25. Wypełnił
Jarosław Dobrowolski
1.IX.1982

26. Sprawdził

Załączniki:
wkładka nr 1,

1. Miejscowość

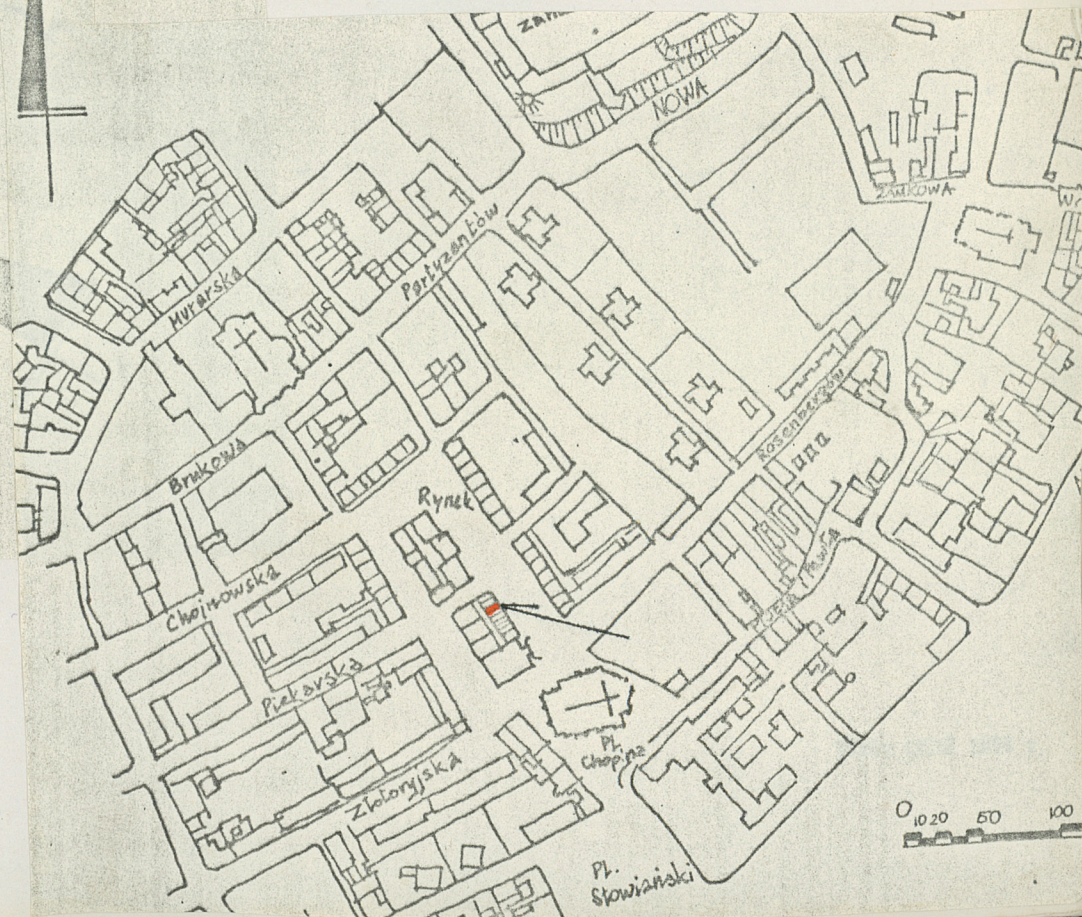
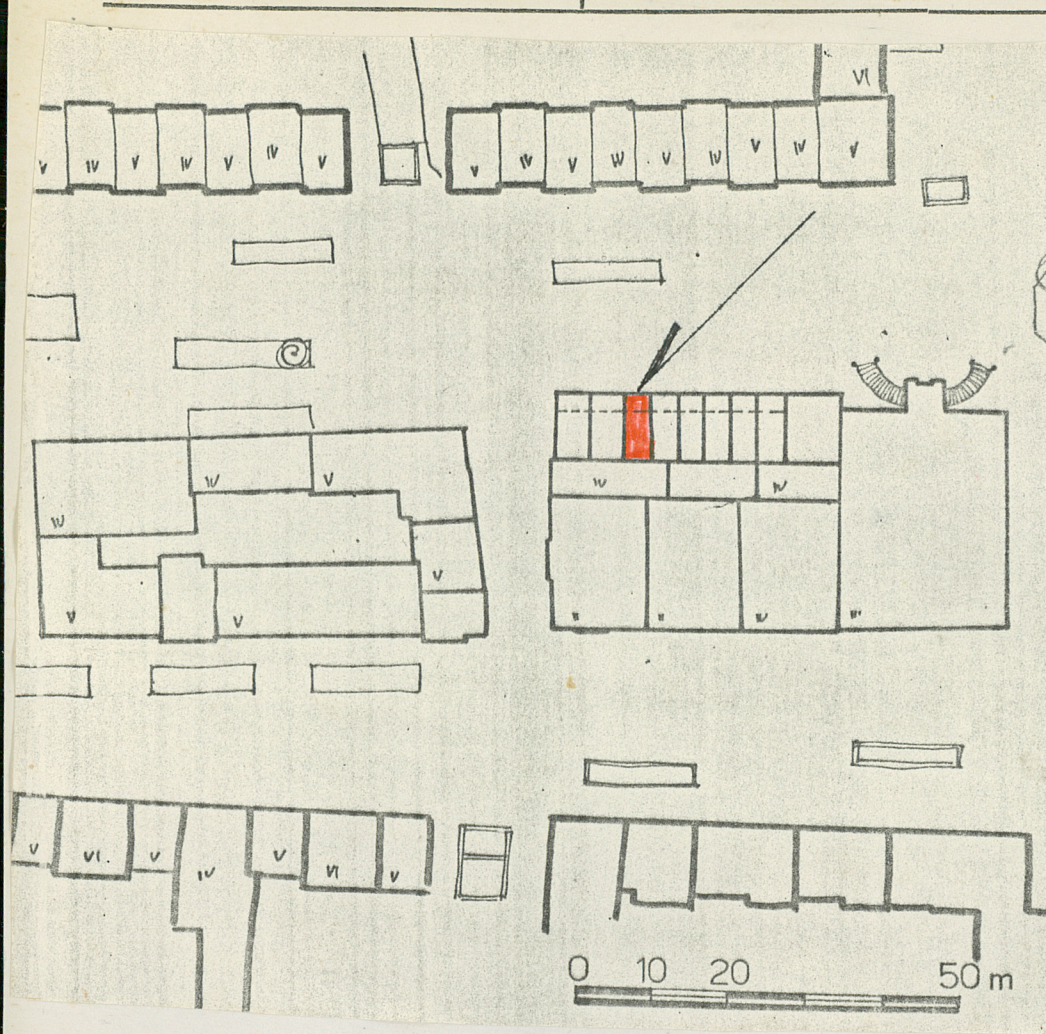
LEGNICA

2. Obiekt (nazwa jak w karcie)

KRAM SLEDZIOUY nr 29

3. Zawartość wkładki (nazwa obiektu lub materiału uzupełniającego)

SYTUACJA , ORIENTACJA , ZDJECIA / na odwrocie /



zdjęcia: Barbara Wrońska
plany : Tomasz Rostworowski

Wkładkę założył:

(imię, nazwisko, data) VI 1982

u autora

Miejsce przechowywania negatywów:



fot.3 zespół kramów śledziowych,
widoczny kościół par., ratusz
i tylna ściana teatru.



fot.4 arkada podcienia



fot.5 okna 2-go piętra fasady frontowej

fot.7 okno 1-go piętra

fot.8 styk budynków nr 28-29 fot.9 szczyt od tyłu

fot.6 szczyt elewacji frontowej

