

1. Obiekt

6/3

DOM W BLOKU ŚRÓDRYNKOWYM
tzw. KRAM ŚLEDZIOWY

2. Czas powstania

XVI w., XVIII w.,
1961-62

3. Miejscowość

nr hipoteczny LEGNICA

11. Zdjęcie, plan sytuacyjny, rzuty

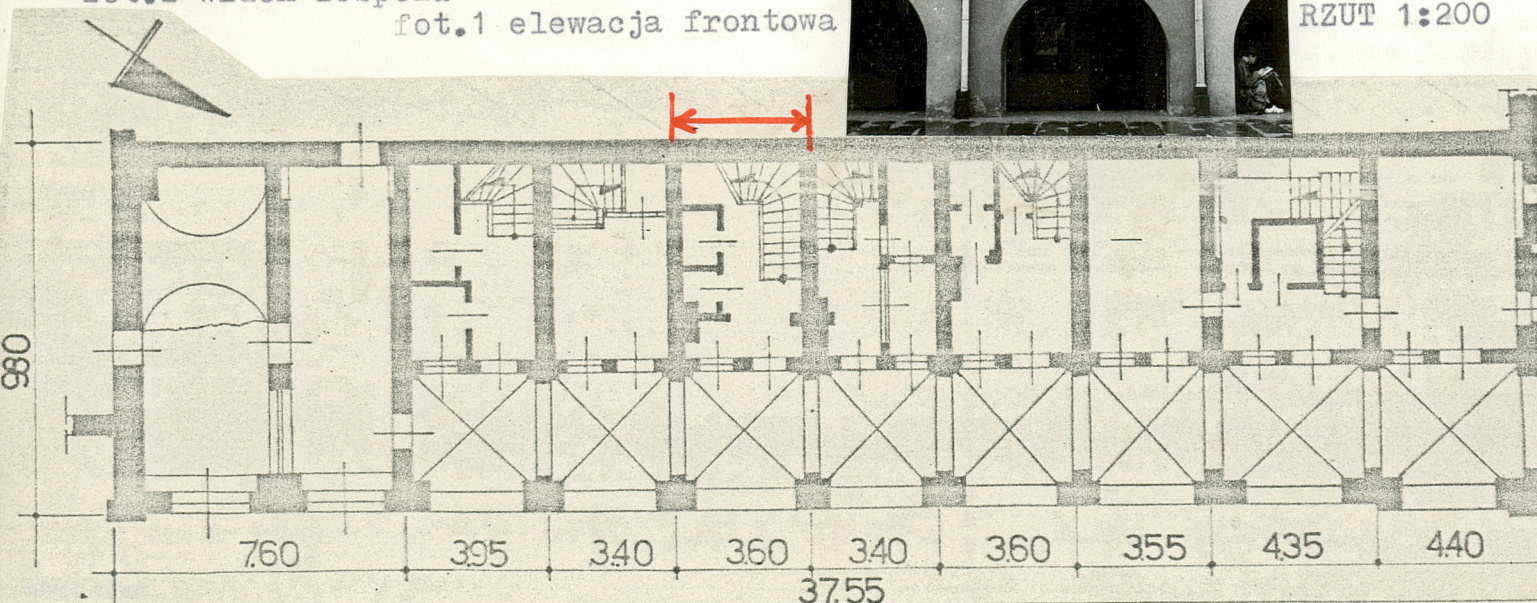


fot.2 widok zespołu

fot.1 elewacja frontowa



RZUT 1:200

miejsce przechowywania negatywów
zdjęcia: Barbara Wrońska,
VI 1982, negatywy u autoraplany: Tomasz
Rostworowski

0 1 2 3 4 5 10 m

4. Adres

nr hipoteczny RYNEK 26 (d.55)

5. Przynależność administracyjna

województwo legnickie

gmina miasto Legnica

pow. miejski

6. Poprzednie nazwy miejscowości

LIEGNITZ

7. Przynależność administracyjna
przed 1.VI.1975

województwo wrocławskie

powiat Legnica

8. Właściciel i jego adres

Miejskie Przedsiębiorstwo Gos-
podarki Komunalnej i Mieszkaniowe
wej, Legnica ul. Zielona 7

9. Użytkownik i jego adres

Polskie Tow. Turystyczno-Krajo-
znawcze, Zarząd Oddziału w Le-
gnicy, Legnica Rynek 27,

10. Rejestr zabytków

413084/610
Nr 464/15/L

data 25.III.1950

12. Autorzy, historia obiektu, określenia stylu.

Blok zabudowy śródrzynekowej powstał w 1384, być może jako drewniany, podcieniowy. Wiadomość archiwalna o istnieniu kramów śle-
dziowych z 1574.
Na budynkach nr 26-27 sgraffita w dużym sto-
pniu rekonstruowane 1932-34.
SZCZYTY nr 24-27 zapewne XVIII w.
Podcienia odsłonięte 1961-62.

13. Opis sytuacji, materiał i konstrukcja, rzut, bryła, elewacje, dach, wnętrze wyposażenie, instalacje)
Budynek usytuowany we wsch. ścianie bloku śródrzynekowego, w zespo-
tzw. kramów śleziowych /fot.2/. Za tylną ścianą podwórko Teatru
Dramatycznego - znacznie wyższego budynku klasycystycznego. Zabu-
dowa przeciwległej pierzei rynku nowa, z lat 60-tych XX w. Od
płn. do zespołu przylega barokowy ratusz z wieżą i zewn. schoda-
mi. Płd. stronę rynku zajmuje wielki ceglany kościół o formach
neogotyckich /fot.3/. Rynek wyłożony jest płytami granitowymi,
tak samo wypłytywany podcieniu bloku śródrzynekowego.
MATERIAŁ, KONSTRUKCJA: ściany murowane ceglane, tynkowane wewn.
i zewn. Ściany fundamentowe i piwniczne wzmocnione "płaszczem"
betonowym. Obramienia okna poddasznego ciosowe. Na fasadzie
frontowej dekor. sgraffitowa. Stropy drewniane, policzekowe,
spiralne z otwartą duszą, tralki balustrady toczne. Posadzki :
podłogi deskowe, pos. piwnicy cementowa, na strychu polepa
gliniana. Drzwi nowe płycinowe, zewnętrzne pokryte lakierem
bezb. o ozdobnych płycinach. Okna skrzynkowe o dość drobnych
kwaterach /fot.7,8,11/.
PLAN, BRYŁA : budynek jednotraktowy w układzie poprzecznym.
W parterze kwadratowe przeszło ślepionego podcienia. Trzykondy-
gnacyjny, podpiwniczony. Otwór do piwnicy w posadzce podcienia,
/zabezpiecz. klapą z desek/. Układ dachu szczytowy, wysoki dach
dwuspadowy.
ELEWACJA: frontowa dwuosiowa. W parterze półokrągła gładka arka-
da podcienia. Dwie górne kondygnacje dekorowane sgraffitem o
białym rysunku na czarnym tle. Oddzielony prostym gzymsem szczyt
/fot.5,6/ o falistych spływach, podzielony gzymsem na 2 kondy-
gnacje. W dolnej okno poddaszne w kamiennym oramieniu czerwono
polichromowanym. Charakterystyczne dla regionu oprofilowanie
tylko górnej części otworu, z prostop. załamaniem profilu do-
łem. Szczyt zwieńczony lilijką z zaprawy.
SGRAFFITO: /fot.7/ w 1 piętrze wyobrażenie kolumn o trzonach
zdobionych liśćmi, obejmujących okna /fot.8/. W pasie między-
kondygnacyjnym spośr. owalny kartusz z herbem Księstwa Legni-
ckiego, pod oknami medaliony z głowami /Henryk IX i małżonka ?-
fot.9,10/, wśród ornamentu roślinnego i okuciowo-zawijanego.
W 2 piętrze wyobrażenia obejmujących okna kolumn o trzonach
owiniętych wstęgami /prawe okno/ i kandelabrowych /lewe okno/.
/fot.11/. Całość naiwna w rysunku
INSTALACJE: elektryczna, centr. ogrzewania.

14. Kubatura	15. Powierzchnia użytkowa	16. Przeznaczenie pierwotne	17. Użytkowanie obecne
250 m ³	55 m ²	budynek mieszkalno-handlowy	budynek biurowy
18. Prace budowlane i konserwatorskie, ich przebieg i dokumentacja		19. Stan zachowania (fundamenty, ściany zewnętrzne, ściany wewnętrzne, sklepienia, stropy, konstrukcje dachowe, pokrycie dachu, wyposażenie i instalacje)	
1961-62 remont z osłonięciem podcieni. Konserwacja polichromi 1972 PKZ Kraków		Pokrycie dachowe nieszczelne /zwł. blacha w "koszach"/ Zacieki z nieszczelnych rynien niszczą tynki na elewacji i dekorację sgraffitową. Stropy silnie ugięte, podłogi, legary iczęściowo belki stropowe zawilgocone, zmurszałe. W przyziemiu spękania tynku , łuszczenie się farby z elewacji.	
20. Najpilniejsze postulaty konserwatorskie			
Remont dachu i stropów, wymiana podłóg.			

21. Akta archiwalne (rodzaj akt, numer i miejsce przechowywania)

22. Bibliografia

"Budy śledziowe nr 54 i 55 " /obecnie 26,27/ - dokumentacja konserwatorska i historyczna, wyk. PKZ Kraków, ul. Miodowa 41 /+ protokół komisji zdawczo-odbiorczej z 8.V.1972/ -

- w MPGKiM Legnica, ul. Zielona 7, nr A/145/78

T.Zagrodzki "Analiza wartości zabytkowych rynku w Legnicy i wnioski konserwatorskie" 1965, maszynopis
- u Wojewódz. Konserwatora Zabytków w Legnicy

23. Źródła ikonograficzne i fotografie (rodzaj, miejsce przechowywania, sygnatury)

Inwentaryzacje:

Całość zespołu 1:100 z 1954 PKZ Wrocław

1:50 z 1955 PKZ Toruń

/wg "Katalogu pomiarów zabytków architektury i budownictwa" PWN Warszawa 1967/

24. Uwagi różne

25. Wypełnił

Jarosław Dobrowolski
1.IX.1982

26. Sprawdził

Załączniki:

wkładki nr 1 i 2,

1. Miejscowość

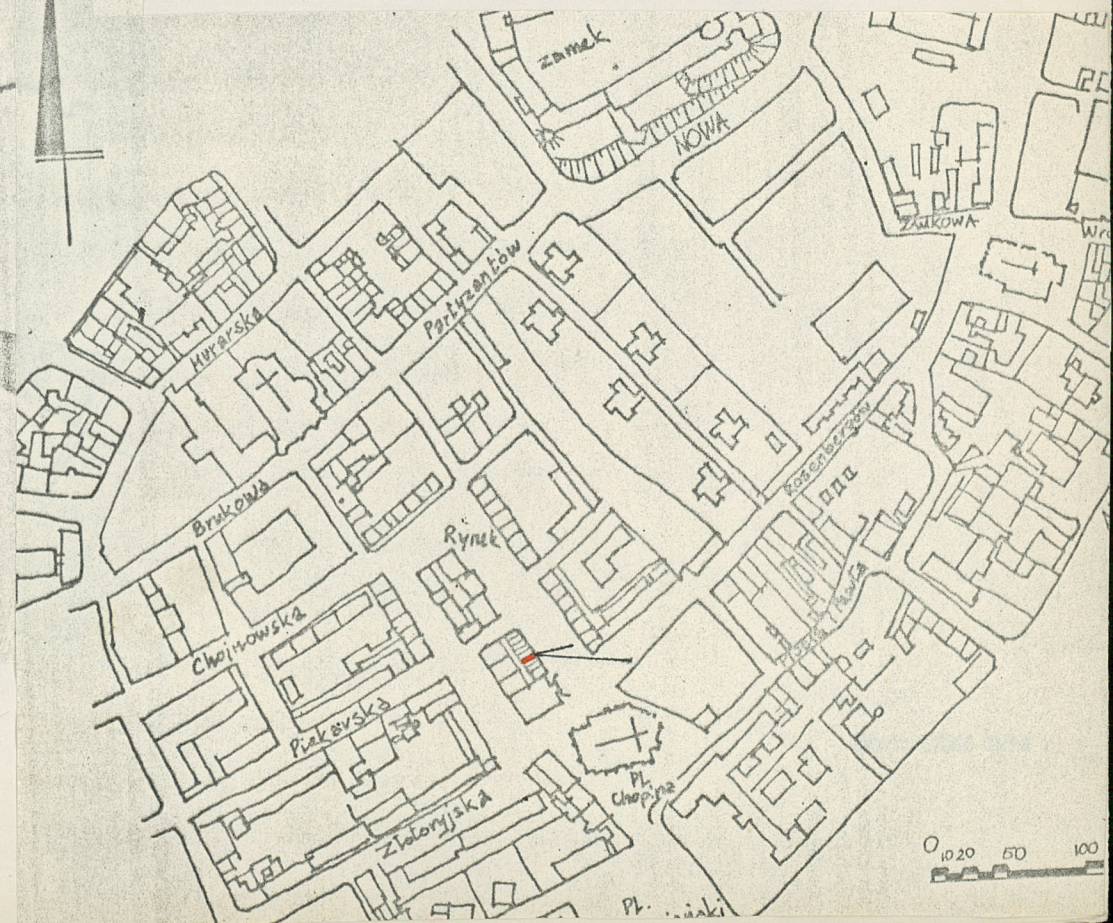
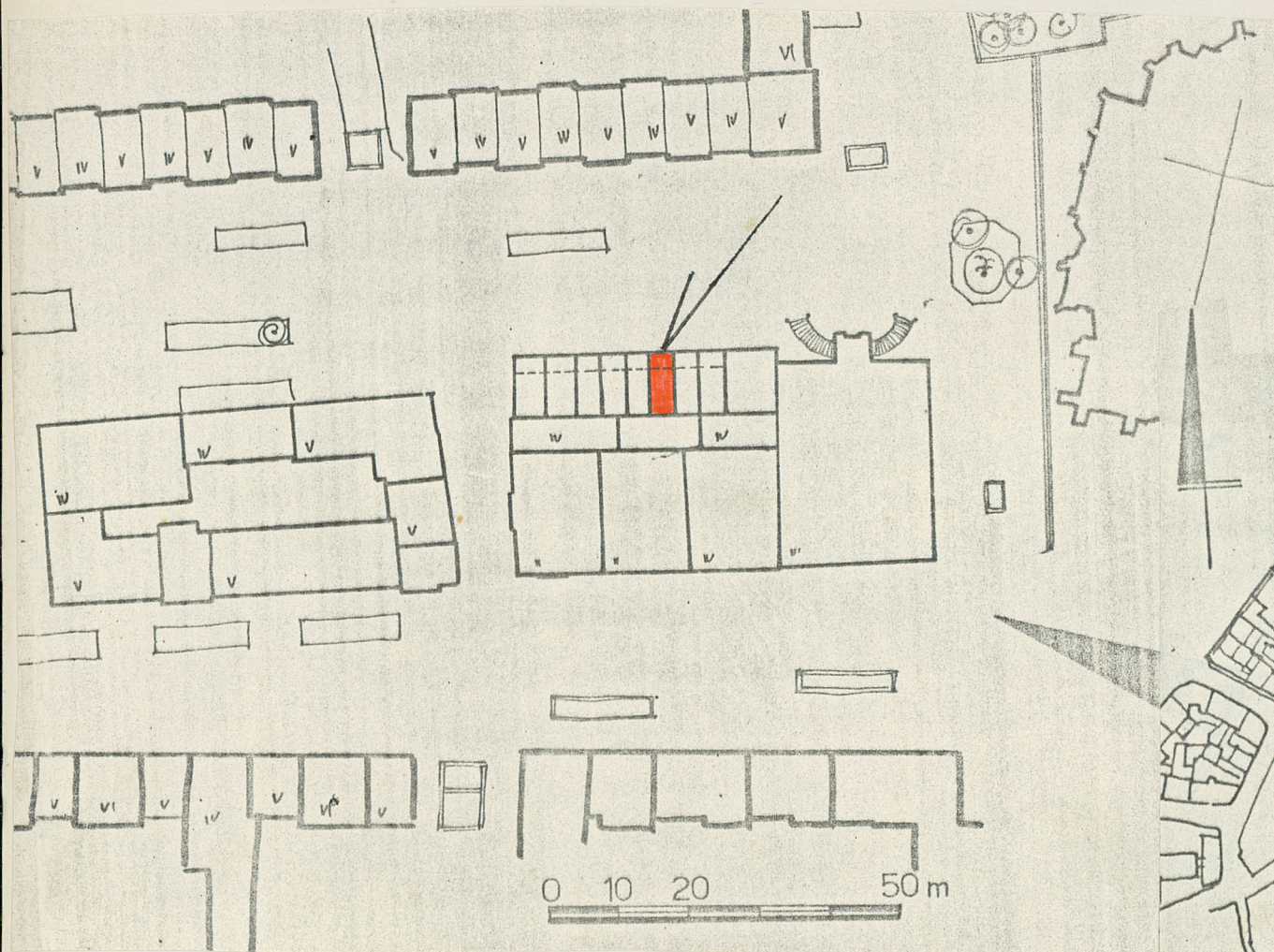
LEGNICA

2. Obiekt (nazwa jak w karcie)

KRAM ŚLEDZIOWY nr 26

3. Zawartość wkładki (nazwa obiektu lub materiału uzupełniającego)

SYTUACJA , ORIENTACJA



Wkładkę założył: **Tomasz Rostworowski, Jarosław Dobrowolski**
(imię, nazwisko, data)

1 IX 1982

Miejsce przechowywania negatywów:

1. Miejscowość

LEGNICA

2. Obiekt (nazwa jak w karcie)

KRAM ŚLEDZIOWY nr 26

3. Zawartość wkładki (nazwa obiektu lub materiału uzupełniającego)

ZDJECIA /c.d. z rubryki 11 /



fot.3
zespół kramów śledziowych;
widoczny kościół paraf., ra-
tusz i tylna ściana teatru



fot.4 arkada podcienia



fot.5 szczyt elewacji frontowej



fot.6 pokrycie dachu i
szczyt od tyłu



fot.7 dekoracja sgraffito-
wa fasady frontowej

1978 r.

Wkładkę założyli: Barbara Wrońska VI1982

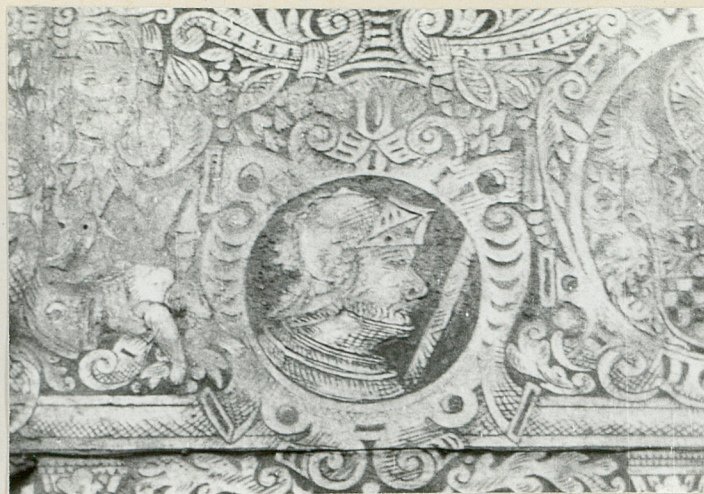
(imię, nazwisko, data)

u autora

Miejsce przechowywania negatywów:



fot.8 dekoracja okien 1-go piętra



fot.9,10 medaliony z głowami
w pasie międzypiętrowym



fot.11 dekoracja okien 2-go piętra



fot.12 styk budynków nr 26 i 27