

A B C D E F G H I J K L Ł M N O P R S T U V W X Y Z

Nr 106
DOLNOŚLĄSKIE

1. Obiekt

WILLA - PAŁACYK

2. Czas powstania
ok. 1925-26

3. Miejscowość
LEGNICA

4. Adres ul. Konopnickiej 16 B
59-220 Legnica
nr hipoteczny ob. POSELSKA 24

5. Przynależność administracyjna
województwo legnickie
gmina - pow. miejski

6. Poprzednie nazwy miejscowości
LIEGNITZ
Albrechtstrasse 30
obecnie ul. Poselska

7. Przynależność administracyjna
przed 1 VI 1975
województwo wrocławskie
powiat Legnica

8. Właściciel i jego adres
Skarb Państwa

9. Użytkownik i jego adres

10. Rejestr zabytków

Nr 999/L data 28.12.1993



S Y T U A C J A: działnica Tarninów, obszar tzw. "kwadratu". Wolnostojąca willa na dużej, zadrzewionej działce, na wyniesieniu terenu, usytuowana w widłach zbiegających się na zachód od niej ulic Konopnickiej i Poselskiej. Od ul. Poselskiej brama i oskarpowany wjazd na teren posesji od zach. Bramę flankują 2 niskie budynki garaży. Od ul. Konopnickiej schodki na skarpe i wyłożony ceglami chodnik prowadzą do bocznego wejścia do budynku od północy. Na działce brak śladów pierwotnej kompozycji ogrodu. Przed gankiem przejazdowym usytuowany ewalny газon porośnięty żywotnikami.

MATERIAŁ I KONSTRUKCJA: fundamenty i ściany ceglane na zaprawie cem.-wap., o-tynkowane zaprawą cem.-wap. gładką. Schody zewn. granitowe, kraty stalowe, kute, balaski tarasu od pd. betonowe, kolumny i podest murywane. Dekoracja elewacji w tynku.

D A C H: 4-spadowy, kryty dachówką zakładkową z lukarnami i powiekami. 3 niskie otynkowane przewody kominowe w wys. kalenicy. Ganek przejazdowy od zachodu nakryty dachem mansardowym, ryzalit zach. 1-spadowym dachem ceram./dach-karpiówka podwójnie w łuskę/. Ryzalit klatki schodowej od pn. nakryty dachem płaskim /papa/.
WIEŻBA DACHOWA: 2-kondygnacyjna, z częściowo zagospodarowanym poddaszem; górna płatwiowo-stelcowa z 1 rzędem stelców; 5 pełnych wiązarów, w każdym pełnym i pustym wiążarze jętka; dolna płatwiowo-stelcowa z 3 rzędami stelców.

SKLEPIENIA I STROPY: - w piwnicach odcinkowe sklepienia kolebkowe; - w wyższych kondygnacjach płaskie, drewniane z podsufitką, niektóre z fasetą i dekoracją sztukatorską; - w przedsionku od zach. półkolista murywana kolebka; - w sali narożnej pd.-zach. w aneksie ryzalitu kolebka o wykroju kosz.

S C H O D Y: główne - 4-biegowe, ze szlifowanego lastrika, na konstrukcji murywanej. Bariera pełna drewniana, płycinowa, poręcz szeroka, profil. Schemy wiedzą na poziom I p. Schody na poddasze - drewniane 1-biegowe z szeroką poręczą o profilu esowatym. Schody do piwnic - zabiegowe, betonowe.

POSADZKI I PODŁOGI: - w piwnicach posadzki betonowe; - w przyziemiu parkiet w jodełkę, płytki ceram. w pomieszczeniach sanitarnych i beton /sień od pn. i pomieszczenia kuchenne/; - w II kondygn. i na poddaszu podłogi deskowe i płytki ceramiczne.

STOLARKA DRZWI: różnicowana, na zawiasach francuskich, w większości z nieoryginalnymi klamkami i sztyldami. - 1-skrzydłowe, 4-płycinowe z górną płyciną przeszkloną lub pełną, w profilow. obramieniach, obwiedziona półwałkiem;

Willi wzniesiona w latach 20-tych. Ok. r. 1930 mieszkał w niej fabrykant A.GUBISCH, którego zakład mieścił się na Wilhelmstr. 51. W r. 1939 należała do dra F.KLEINERA, mieszkającego przy Schubertstr.25 /ob.Wojska Polskiego/ i posiadającego przedsiębiorstwo budowlane, a zamieszkiwał ją ostatni przedwojenny burmistrz Legnicy, dr Werner ELSNER.

Willi jest jednym z niewielu przykładów budowli modernistycznych Legnicy, choć jej wystrój nosi cechy eklektyczne. Rozwiązanie bryły i bogactwo wystroju ma cechy pałacowe.

W latach 1945-93 w użytkowaniu jednostek AR. Były w niej mieszkania.

Przekazana władzom polskim we wrześniu 1993.

Autorami projektu willi byli architekci legniccy: R.Heider i R.Günther, których biuro znajdowało się przy Tannenbergestr.7/ob.Grunwaldzka. Oba też mieszkali w dzielnicy Tarninów: Heider przy Opitzstr.18 /ob.Kolbego/, Günter przy Dovestr.46/ob.Kościuszki.

| | | | |
|---|--|---|------------------------|
| 14. Kubatura 3039,6 m ³ | 15. Powierzchnia użytkowa 1013,3 m ² | 16. Przeznaczenie pierwotne mieszkalne | 17. Użytkowanie obecne |
| 18. Prace budowlane i konserwatorskie, ich przebieg i dokumentacja O pracach remontowych w latach 1945-93 brak danych. | | 19. Stan zachowania (fundamenty, ściany zewnętrzne, ściany wewnętrzne, sklepienia, stropy, konstrukcje dachowe, pokrycie dachu, wyposażenie i instalacje) - dach nieszczelny, nie zabezpieczone świetliki, - więźba w stanie dobrym, sklepienia w stanie dobrym, - stropy zawilgocone w pomieszcz. stykających się z tarasami /ryzalit od wsch., taras od pd./, - mury zawilgocone z odpadającą zaprawą w partiach j.w., również balustrada tarasu pd.i korona muru ryzal.wsch. - stolarka drzwi w stanie różnicowanym - brak wielu skrzydeł drzwiowych /drzwi łamane między salą I i II od zach. w trakcie pd.,drzwi do ryzalitu wsch.,drzwi rozsuwane między częściami sali gł.od pd.,drzwi rozsuwane między środkowymi salami obu traktów/, pozost. drzwi wymagają napraw i oczyszczenia, - stolarka okien w stanie wymagającym konserwacji, - wyposażenie - częściowo zdewastowane: rozebrana jedna i uszkodzona drewn. przeszklona witryna drzwiowa w sali narożnej pd.-wsch.przyziemia, częściowo zniszczone szafki-obudowy grzejników w narożach gł. sali traktu pd. przyziemia, w tej samej sali brak 2 kapitele pilastrów flankujących kominek i snycerskiej dekoracji ich trzonów, brak wyposażenia kominka, częściowo zniszczona i nieoryg. boazeria sali narożnej pd.-zach. przyziemia, - częściowo zniszczone obudowy grzejników, szafki ścienn. - instalacje: odwadn.do wymiany, co część.zdemontowane. 20. Najpilniejsze postulaty konserwatorskie - uszczelnić dach, osuszyć mury, - założyć instalację odwadniającą, udrożnić burzową, - uzupełnić braki w tynku, - zrekonstruować uszkodzone i zniszczone elementy wyposażenia wnętrz, - uporządkować otoczenie willi i zieleni. | |

21. Akta archiwalne (rodzaj akt, numer i miejsce przechowywania)

22. Biblioteka

Liegnitzer Einwohnerbuch-Adressbuch, Liegnitz 1930, 1939

Ostdeutsche Bau-Zeitung ,R.1927

23. Źródła ikonograficzne i fotografia (rodzaj, miejsce przechowywania, sygnatury)

Ostdeutsche Bau-Zeitung ,R.1927 /fotografia/

24. Uwagi różne

25. Opracował

tekst **Dorota Bocheńska - X/1993**

imię, nazwisko, data, podpis

plany, rysunki

Leszek Dobrzyniecki - X/1993

imię, nazwisko, data, podpis

zdjęcia fotogr.

Leszek Dobrzyniecki - X/1993

imię, nazwisko, data, podpis

miejsce przechowywania negatywów

PSOZ Legnica

KARTA PO WYPEŁNIENIU PODLEGA OCHRONIE NA PODSTAWIE PRZEPISÓW PRAWA AUTORSKIEGO

26. Adnotacje o inspekcjach, informacje o zmianach (daty, imiona i nazwiska wypełniających)

27. Załączniki

wkładki z opisem - szt. 2

wkładki z planami - szt. -

wkładki z fotografiami - szt. 4

| | | |
|---|--|---|
| 1. Miejscowość LEGNICA ul. Konopnickiej 16 B | 2. Obiekt (nazwa jak w karcie) WILLA i PALACYK | 3. Zawartość wkładki (nazwa obiektu lub materiału uzupełniającego) opis cd. |
|---|--|---|

- 2-skrzydłowe rozsuwane, 4-płycinowe, przeszklone; - drzwi na balkony i tarasy: 2-skrzydłowe, podwójne, 5-płycinowe, przeszklone, z dolną płyciną pełną, nadświetle 2-skrzydł. uchylne. Oryginalna mosiężna klamka.
- 1-skrzydłowe pełne z prostok. nakładką na 3-stopniowym cokole /płaskie woluty/ idącą przez całą wysokość drzwi, obrzeże profilow. Wewnątrz podłużna płycina zamknięta od góry i dołu łukami wklęsłymi i wypukłymi; /I trakt od pd. w pobliżu klatki schodowej/; - drzwi 1-skrzydłowe płycinowe w obramieniu profilow. z półwałkiem, wewnątrz płyciny prostok. rama drewniana profilow. od wewnątrz obwiedziona gipsowym ornamentem wklęsłych listków /sień przyziemia od pn./; drzwi 1-skrzydłowe z 2 płycinami dolnymi w prostok. leżącym i 9-polowym przeszkleniem w części górnej /przyziemie od pn. i wsch./; - drzwi główne od pn. i zewn. do piwnic 1-skrzydłowe drewniane z dużą prostok. płyciną, w 2/3 wysokości okienko w ramie o formie klinca, zamkniętego łukiem 2-ramiennym. Pod nim odcinek gzymsu i łukowata nakładka,

STOLARKA OKIEN: - 2-skrzydłowe, skrzynkowe, 2-poziomowe, 8-polowe. Skrzydła górne zamykane na skoble, dolne na klamki; - 1-skrzydłowe skrzynkowe, 4-polowe, oryginalne klamki; - 3-dzielne skrzynkowe, uchylne, z zadrobnionymi szczeblinami; - 2-poziomowe skrzynkowe, 3-dzielne, 3-skrzydłowe, 12-polowe; - 2-skrzydłowe, skrzynkowe, 6-polowe; - 2-skrzydłowe skrzynkowe, 4-polowe, zamykane na skoble; 3-dzielne, skrzynkowe, zamknięte łukiem eliptycznym /sala narożna pd.-zach./.

R Z U T: na rzucie prostokąta, 2-traktowy; wejście na poziom przyziemia z ganku przejazdowego usyt. w elewacji zach. Wejście na poziom przyziemia i na wyższe kondygnacje w ryzalicie pn. Od wsch. w narożu pd.-wsch. ryzalit na rzucie półkola. Od pd. centr. szeroki, zamknięty łukiem wypukłym portyk na 4 kolumnach, flankowany 2 ryzalitami trapezoidalnymi o łukowato wklęsłych ściankach. Portyk poprzedza podest powtarzający jego łukowatą linię, dostępny z obu narożników krótkimi biegami schodów. Od zach. niewielki prostok. ryzalit-aneks. Sale reprezentacyjne zgrupowane w traktach pd., gospodarcze w pn.

B R Y Ł A: 2-kondygnacyjny prostopadłościan, nakryty wysokim, 4-spadowym dachem z lukarnami i powiekami. Od pd. szeroki, biegnący łukowato portyk 4-kolumnowy, flankowany 1-kondygn., 3-osiowymi ryzalitami o łukowatych wklęsłych ścianach. Portyk wieńczy taras o takim samym rzucie. Komunikacja z otworami drzwiowymi w szerokości portyku poprzez dostawiony deń szeroki ganek o linii łuku podwieszonego z 2 biegami schodków. Do podestu dostawiony bariera sadzawki. Od wsch. półkolisty, 1-kondygn., 5-osiowy ryzalit zwieńczony tarasem. Od pn. nie na osi 2-kondygn. 2-osiowy ryzalit, mieszczący klatkę schodową. Od zach. prostok. 1-kondygn., 1-osiowy ryzalit, obok dostawiony ganek przejazdowy, z którego schody prowadzą do gł. wejścia do budynku. Poddasze w części zagospodarowane. Wejście zewn. do piwnic przez niską dobudówkę między ryzalitem pn. a korpusem gł. Podpiwniczona w całości.

WNĘTRZE I WYPOSAŻENIE: Sala I p. od pd. /taras główny/- sufit z fasetą, obwiedziony profilow. ramą stiukową. W centrum rozeta w formie 4-ramiennej, masywnej gwiazdy. Z sali rozsuwane drzwi wiodą do kolejnego pomieszczenia od pd.: 2 szafy ściennie z drzwiami o formach jak drzwi do pomieszczenia, 1-skrzydł. 4-płycin. Pomieszczenie poddasza śr. od pd. - obudowa grzejnika w formie prostopadłościennej, drewnianej szafki z ażurowymi ściankami o przekątniowo ułożonych szczeblinach, tworzących pośrodku romby i trapezy. Malowana na biało.

Wkładkę założył: **Dereta Bocheńska - X/1993**
(imię, nazwisko, data)

PSOZ Legnica

Miejsce przechowywania negatywów:

Pomieszczenie poddasza narożne od pd.-zach. - szafka wkomponowana w niszę ścienną, oświetlona, z 2 szufladami i 2-skrzydłowymi drzwiczkami + obudowa grzejnika j.w. Malowane na biało. Pomieszczenie poddasza narożne od pd.-wsch. - w niszę ścienną wkomponowana szafa 2-drzwiowa lakierowana na biało + obudowa grzejnika j.w.

Sala główna od pd. i -wsch. - 2-częściowa, części oddzielone pierwotnie rozsuwanymi drzwiami /skrzydła nie istnieją/. Obramienie profili. z półwałkiem. We wschodniej części sali, w ścianie łączącej ją z ryzalitem, otwór drzwiowy flankowany 2 przeszklonymi witrynkami. Całość zamknięta łukiem dwuramiennym /skrzydła drzwiowe i jedna witryna nie istnieją, druga uszkodzona/. Sufit części wsch. sali z szeroką faseta obwiedzioną profilow. ramami /górną i dolną/. W centrum masywna rozeta w formie 8-ramiennej gwiazdy. Część zach. sali pd. obwiedziona płycinową boazerią z drzewa orzechowego, zamkniętą gzymsem o profilu obramień drzwiowych. Wys. 2,20 m. W pd. narożach sali osłony grzejników w formie szafek z przeszkloną nadstawą. Boczne ścianki podstawy szczeblinowe. Nadstawka na 2 nóżkach w formie odwróconych obelisków z dek. roślinną.

Kominek w ścianie pn. z różowego i szaro-różowego marmuru w formie trapezoidalnej podstawy z prostokątnie otwartym paleniskiem. Gzyms podstawy szeroki, prosty. Nadstawka o kształcie trapezoidalnym murowana, otynkowana, z dekoracją sztukatorską /kwiatki, gałązki, ptaszek/. Kominek flankują 2 drewniane pilastry o płycinowych trzonach, pozbawione kapiteli. Na trzonach pilastrów ślady snycerskich dekoracji. W polu ściany między nimi rama w kształcie łuku 2-ramiennego. Sufit z szeroką faseta obwiedzioną profilow. ramami. Wewnątrz mocno profilow. rama o formach nieregularnych /łuki wklęsłe i wypukłe w 4 punktach zawinięte wolutowo/. W centrum 8-boczna promienista rozeta, w niej tondo w profilow. ramie z gwiazdą. W nieregularnych ramach usyt. na środkach boków, mięsista wić roślinna. W narożach rozetki. 3 pary drzwi na taras z tej części sali w drewnianym obramieniu, o formach jak boazeria.

Okna i drzwi na pd. obu części sali z żaluzjami i - od wewnątrz - z kratami żaluzjowymi. Parkiet w jodełkę oryg.

Sala środkowa przyziemia od pn. - z zach. częścią sali pd. łączą ją rozsuwane drzwi /skrzydła nie istnieją/.

Sufit obiega profilow. rama stiukowa. Wewnątrz rama o liniach nieregularnych /łuki wklęsłe, wypukłe, rozety/.

W centrum rozeta złożona z 5 "rogów baranich", w niej tondo. Sala przyziemia w narożu pd.-zach. - z aneksem sklepienym łukiem koszowym, obwiedzionym do wysokości 150 cm boazerią z drzewa orzechowego, płycinową, w narożach ujętą kanelowanymi pilastrami. W boazerii wmontowane osłony na grzejniki, ażurowe, drewniane, szczeblinowe, z motywem rombów pośrodku; nad osłonami skrytki z 2-skrzydłowymi drzwiczkami. Część boazerii nieoryginalna /płyta laminowana/. Brak listew bocznych boazerii. Sufit sali obiega podwójna rama stiukowa. Pole wewn. wypełnione siecią gwiazd. Parkiet w jodełkę oryginalny. W sali traktu pd./drugiej od zach./ - od której poprzednia oddzielona szerokimi łamanymi drzwiami, skrzydła nie istnieją. Sufit z faseta i rozeta promienista. W ryzalicie sufit z podziałem o formach romboidalnych. Okna z żaluzjami i - od wewnątrz - z kratami żaluzjowymi. Parkiet w jodełkę oryginalny.

Pomieszczenie od pn. - salę obiega faseta, oddzielona profilow. ramami. Wewnątrz niereg. rama stiukowa /łuki ostre, odcinkowe/, w środku małe tondo. Łazienka od pn. - pod oknem szafka zamknięta w narożach ściankami o łukach wklęsłych, mieściła 5 szuflad i 1-skrzydł. drzwiczki /brak 3 szuflad i drzwiczek/. Brak skrzydła drzwiowego do łazienki.

E L E W A C J E: dwukondygnacyjne, na cokole, lekko wyodrębnionym z lica ściany; podzielone gzymsem międzykondygn. w postaci prostok. listwy, zamknięte szerokim, profilow. gzymsem wieńczącym /piętka, wklęsła / płytką i piętka - drewn. Pod gzymsem płaski pas fryzu. Otwory okienne, z wyjątkiem jednego, prostokątne. Okna przyziemia ujęte w szerokie, profilow. opaski w tynku /przekrój ukośnej litery S/, dekoracja podokienna w przyziemiu o formach archit. w postaci konsoli, wspartej na 2 wolutowych nóżkach; między nimi płycina w profilow., nieregularnej ramie. Okna I p. bez opasek, pierwotnie z okiennicami /pozostały haki/.

| | | |
|--|--|---|
| 1. Miejscowość LEGNICA ul. Konopnickiej 16 B | 2. Obiekt (nazwa jak w karcie) * WILLA & PAŁACYK | 3. Zawartość wkładki (nazwa obiektu lub materiału uzupełniającego) opis cd. |
|--|--|---|

Elewacja południowa: 11-osiowa w przyziemiu, 7-osiowa w II kondygnacji, regularna. W partii cokołu 4 otwory okien piwnicznych. Z wyjątkiem skrajnych osi okiennych szerokość elewacji obejmuje portyk 4-kolumnowy o linii łukowatej, który flankują 2 trzyosiowe, 1-kondygn., trapezoidalne ryzalitty z 3 ściankami w postaci łuków wklęsłych. Kolumny na kostkowych cokołach z trzonami kanelowanymi i głowicami doryckimi dźwigają belkowanie o gładkim fryzie i kostkowym gzymsie wieńczącym. Ryzalitty dek. w narożach szerokimi, kanelowanymi lizenami. Dekoracja podokienna w ryzalitach j.w. Okna z żaluzjami i konstrukcją metalową markiz. Portyk i ryzalitty wieńczy taras o takich samych szerokościach i kształcie jak one, ograniczony murewaną balustradą balaskową /skrajne, łukowate boki pełne/, poprzerwaną murewanymi filarkami. W II kondygn. 3 okna i 3 otwory drzwiowe /co druga oś/ na taras. Trzy otwory zgrupow. w partii centralnej. W szerokości portyku między ryzalitami 3 otwory drzwiowe z głównej sali przyziemia, wychodzące na szeroki, o nieregularnej linii /powtarzającej linię portyku/ podest, obejmujący go od pd. Podest ograniczony z 3 stron szczeblinową stalową balustradą o esowato opracow. bokach, dostępny 2 biegami symetr. w obu narożach ustawionych granitowych schodków. Filary schodków zwieńczone piask. kulami. Do podestu przylega cembrowina sadzawki, na rzucie 3/4 owalu. W połaci dachu 4 jednoosiowe murewane lukarny, nakryte 2-spadowymi daszkami blaszanymi o przekroju łuku kotarowego. Okna lukarn w archit. obramieniu w postaci kanelowanych pilastrów, dźwigających uproszczone belkowanie z kostkowym gzymsem między pilastrami. Trójkątne naczółki lukarn obwiedzione profilow. ramą, ścianki boczne lukarn kanelowane, zamknięte belkowaniem j.w. W wyższej partii dachu 3 powieki opierzone blachą.

Elewacja zachodnia: 3-osiowa, z 1-kondygnacyjnym gankiem przejazdowym, krytym mansardowym dachem ceramicznym /dach. -karpówka podwójnie w łuskę/ w osi środkowej. Ganek wsparty na parzystych, kanelowanych filarach, dźwigających uproszczone belkowanie. Wewnątrz ganku strop w formie uskokowych ram, obwiedziony rzędem płaskich kroksztynów. Od ganku półkoliście odchodzą murewane, niskie bariery podjazdu, wyznaczające granicę gazonu. Skrajną oś od pd. zajmuje 1-kondygn. ryzalit, nakryty 1-spadowym, ceramicznym daszkiem. Dek. ryzalitu o formach archit. jak ganku, złożonych z kanelowanych lizen, dźwigających belkowanie, będące kontynuacją belkowania ganku. W polu ściany ryzalitu płycina z półwałką zamknięta łukiem eliptycznym, mieszcząca okno zamknięte łukiem eliptycznym w części górnej i prostokątną profilow. ramą w części dolnej. W ramę wpisane pole o kształcie niereg. /łuki wklęsłe, ślimacznice/, obwiedzione profilow. opaską. Okno zabezpiecza krata wybrzuszona w partii dolnej; między szczeblinami pasy z metywami ślimacznic i zygzaków.

Z ganku przejazdowego 1 krótki szeroki bieg schodów prowadzi do podestu, z którego główny, prostokątny otwór wejściowy, ujęty mocno profilowanym glifem, prowadzi do wnętrza budynku. **Drzwi główne** drewniane, 2-skrzydłowe, skrzydło na cokole, wypełnione płyciną prostok. w którą wpisana profilow. rama o neobarokowych formach. W niej wąskie prostok. okno, pierwotnie oszklone szkłem kryształowym /zachowane w 1 skrzydle/. Listwa przylgowa w formie pilastra z trzonem wypełnionym elementami toczonymi /rodzaj astragalu/ z kapitelem w formie klinca. Okienko z lewej strony drzwi małe prostok., okratowane kratą nakładkową o faliście biegnących szczeblinach, w miejscach styku związanych przewiązką. Skrajne okienko od pn. z kratą j.w. Bariera ograniczająca schody gł. od pn. rozpięta między filarami ganku w formie nieregularnego owalu, wpisanego w prostokąt. Owal wypełnia w formie bordiury zgeometryzowana wić roślinna; w środku pionowy pas kwadratów i rombów. W II kondygn. nieregularnie rozmieszczone 4 prostok. osie okienne o różnych rozmiarach.

Wkładkę założył: **Dorota Bocheńska - X/1993**
(imię, nazwisko, data)

Miejsce przechowywania negatywów: **PSOZ Legnica**

Elewacja północna: 7-osiowa, w tym z 2-kondygnacyjnym, 2-osiowym ryzalitem, nakrytym płaskim dachem. Ryzalit mocno wychodzi przed lico ściany, ma ścięte naroża. W przyziemiu ryzalitu 2 okienka w prostok. leżącym, okratowane kratą nakładkową o krzyżujących się szczeblinach; w części centr. kraty 4 pierścienie. W partii cokołu 1 okno piwniczne okratowane j.w. W II kondygn. ryzalitu 2 kwadratowe okienka w profilow. opaskach tynkowych i po jednym w ścianach bocznych. W zach. części elewacji 2 osie okienne, w przyziemiu i II kondygn. jak od pd. Oś trzecią w nieco cofniętym fragmencie ściany stanowi szerokie, kwadratowe okno ze śladami po okiennicach w przyziemiu i w II kondygnacji okno prostok. jak w zach. części elewacji. Zachodnią część elewacji obiega kanał "fosy", wchodzący pod ganek w elewacji zach. Z niego wejście do piwnic i 2 okna piwniczne z kratami jak w barierze ganku przejazd. Zachodnią część elewacji 2-osiowa z oknami przyziemia jak w elewacji pd. Okna z kratami nakładanymi, wybrzuszonymi w części dolnej. Między szczeblinami i z boków motyw stylit. wici roślinnej. 2 okna piwnic okratowane kratą współczesną. W ścianie przyziemia ryzalitu otwór drzwiowy, dostępny 1 biegiem granitowych schodków, przylegających do ściany ryzalitu. Balustrada stalowa, kuta z prostych szczeblin i walcowatej poręczy, zawiniętej na końcu. W II kondygn. tej części elewacji 1 małe i 1 szerokie prostok. okno. W połaci dachu 2 lukarny j.w. Między nie wbudowana środkowa oś okienna, zwieńczona płaskim dachem. W wyższej części połaci dachu 3 powieki i 1 na poziomie lukarn od wsch.

Elewacja wschodnia: więcej niż połowę szerokości zajmuje od narożnika pd. półkolisty, 1-kondygn., 5-osiowy ryzalit o podziałach i dekoracji jak ryzalit pd.; zwieńczony tarasem o metalowej balustradzie o meandrowo biegnących szczeblinach, między którymi elementy spiralne. W partii cokołu ryzalitu 3 otwory okienne piwniczne. W pozostałej części przyziemia elewacji 1 okno prostok. okratowane jak we wsch. części elewacji pn. i 1 małe prostok. okienko. W II kondygn. elewacji 1 prostok. otwór drzwiowy na taras i 2 małe prostok. okna. W połaci dachu 2-osiowa facjanka o formie i dekoracji jak od pd.

I N S T A L A C J E: wodno-kanalizacyjna, co, wc, elektryczna, odwadniająca.

1. Miejscowość

2. Obiekt (nazwa jak w karcie)

3. Zawartość wkładki (nazwa obiektu lub materiału uzupełniającego)

Legnica, Konopnickiej 16 B

willa

fotografie



Wkładkę założył:

L. Dobrzyniecki, XI 1993 r.

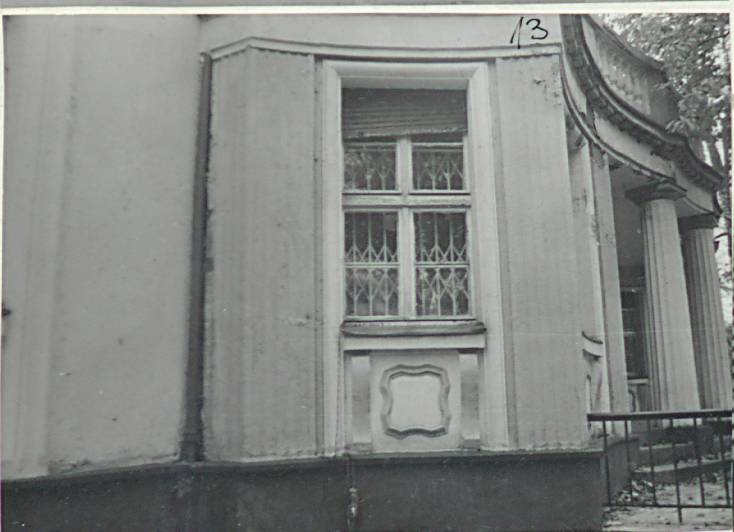
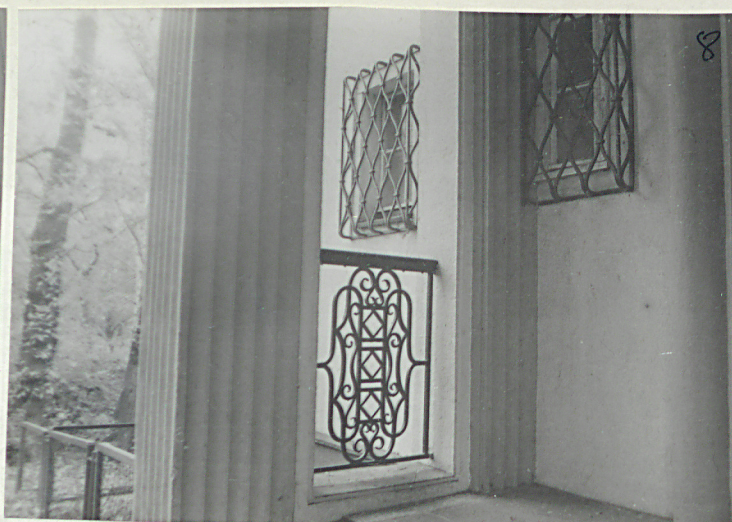
PSOZ Legnica

Miejsce przechowywania negatywów:

Z-d Poligr. Jan Jasiński W-wa, ul. Wolna 13, tel. 12-43-83

1. Elewacja północna
2. Fragm. ryzalitu elew. pn.
3. Wejście boczne w ryzalicie jw.
4. Okno parteru elewacji pn.
5. Okno piwnicy od pn.
6. Elewacja zachodnia

| | | |
|---|---|---|
| 1 | 2 | 3 |
| 4 | 5 | 6 |



1. Miejsowość

2. Obiekt (nazwa jak w karcie)

3. Zawartość wkładki (nazwa obiektu lub materiału uzupełniającego)

Legnica, Konopnickiej 16 B

willi

fotografie



| | | |
|----|----|----|
| 16 | 17 | 18 |
| 19 | 20 | 21 |

L.Dobrzyniecki, XI 1993 r.

Wkładkę założył:

PSOZ Legnica

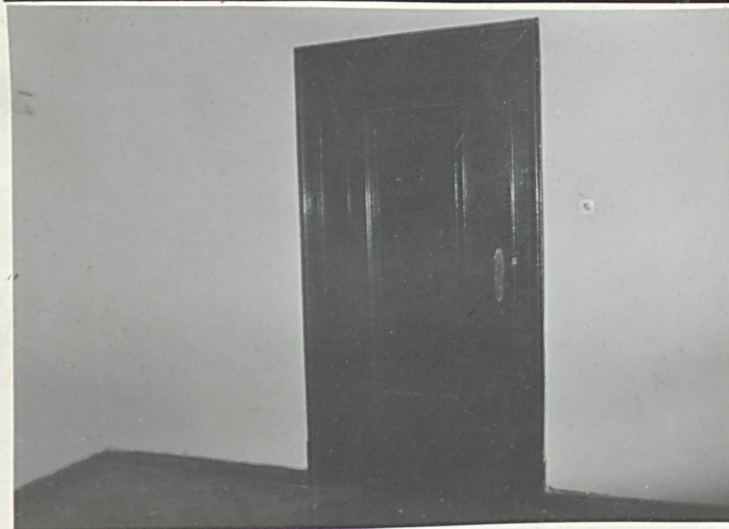
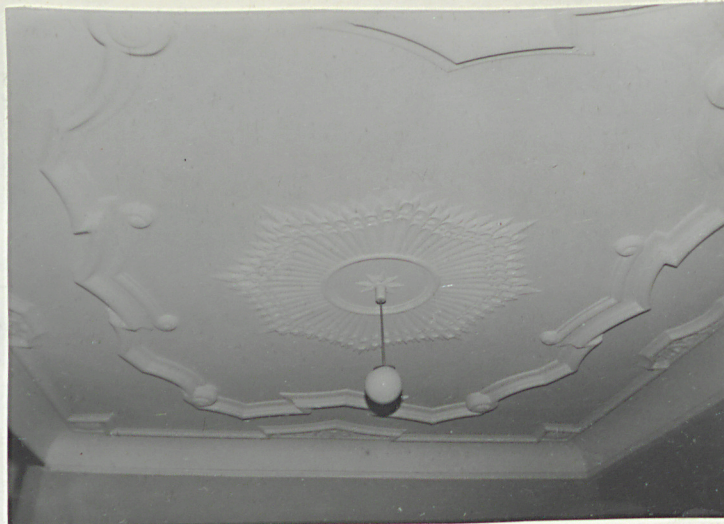
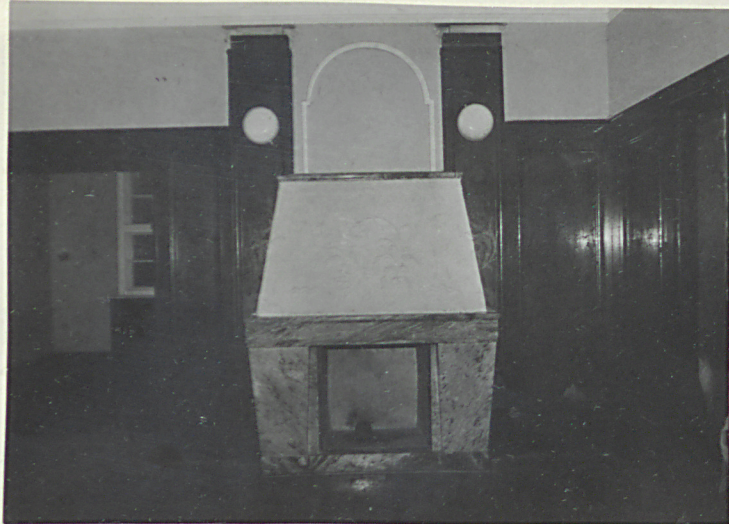
Miejsce przechowywania negatywów:

Z-d Poligr. Jan Jasiński W-wa, ul. Wolna 13, tel. 12-43-83

- 7.Okno ryzalitu elewacji zach.
- 8.Krata ganku od zachodu
- 9.Sufit ganku przejazdowego jw.
- 10.Drzwi główne od zach.
- 11.-12.Elewacja południowa
- 13.Ryzalit elewacji pd.
- 14.Lukarna elewacji pd.
- 15.Elewacja wschodnia

- 16.Sala narożna parteru pd.-zach.
- 17.Dek.sufitu sali jw.
- 18.Sala z ryzalitem zach.elewacji pd.
- 19.Sala narożna parteru pd.-wsch.
- 20.Sala jw.-widok w kier.zachodnim
- 21.Boazeria sali środkowej traktu pd. przyziemia

Wzór ODZ 1978 r.



22. Kominek w sali jw.
 23. Dek. sufitu sali jw.
 24. Dek. sufitu sali środkowej traktu
 pn. parteru
 25. Drzwi do sal gł. parteru od pd.
 26. Drzwi do sali parteru 2. od zach.
 w trakcie pd./por. 18/
 27. Drzwi łazienki w narożniku pn.-zach.
 parteru

| | | |
|----|----|----|
| 22 | 23 | 24 |
| 25 | 26 | 27 |

1. Miejscowość

Legnica, Konopnickiej 16 B6B

2. Obiekt

willa
fotografie

3. Zawartość wkładki (nazwa obiektu lub materiału uzupełniającego)



| | | |
|----|----|----|
| 28 | 29 | 30 |
| 31 | 32 | |

28. Klatka schodowa w ryzalicie pn.
 29. Bieg schodów na poddasze
 30. Drzwi w II kondygn. w sieni, w pobliżu klatki schod.
 31. Korytarz II kondygn. w kier. zach.
 32. Sala II kondygn. od pd.

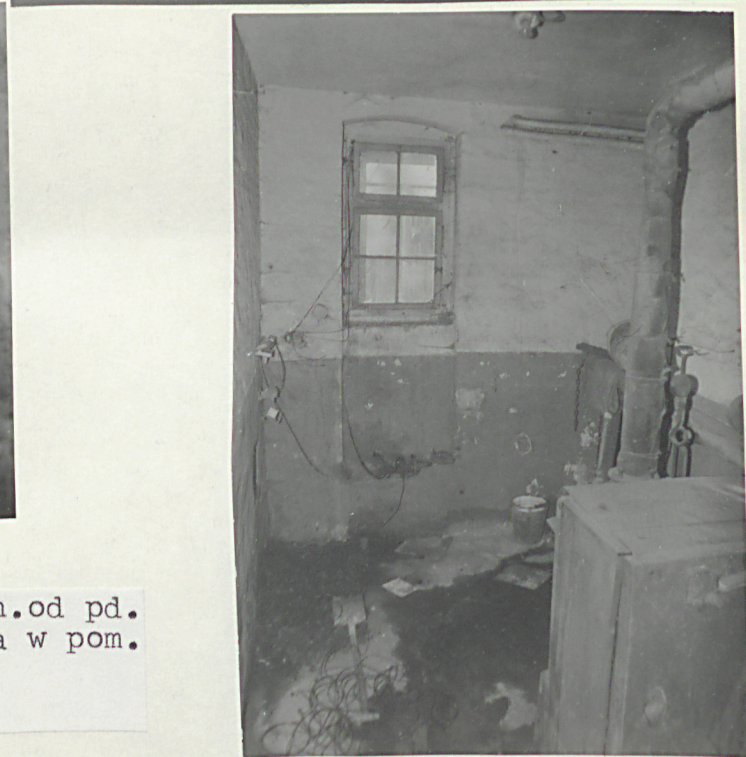
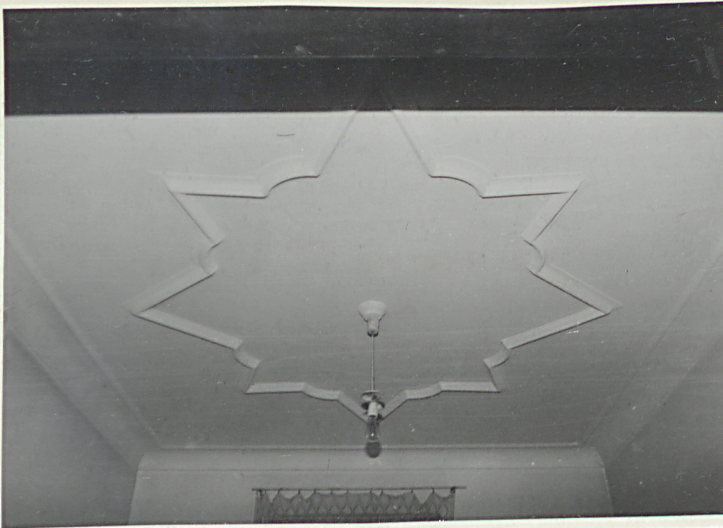
Wkładkę założył: L. Dobrzyniecki, XI 1993 r.

PSOZ Legnica

Miejsce przechowywania negatywów:

Z-d Poligr. Jan Jasiński W-wa, ul. Wolna 13, tel. 12-43-83

Wzór ODZ 1978 r.



33-35. Wnętrza i dek. sal II kondygn. od pd.
 36. Szafka ścienna i obud. grzejnika w pom.
 poddasza od pd.
 37.-39. Pomieszczenia piwniczne

| | | |
|----|----|----|
| 33 | 34 | 35 |
| 36 | 37 | 38 |
| 39 | | |

1. Miejscowość

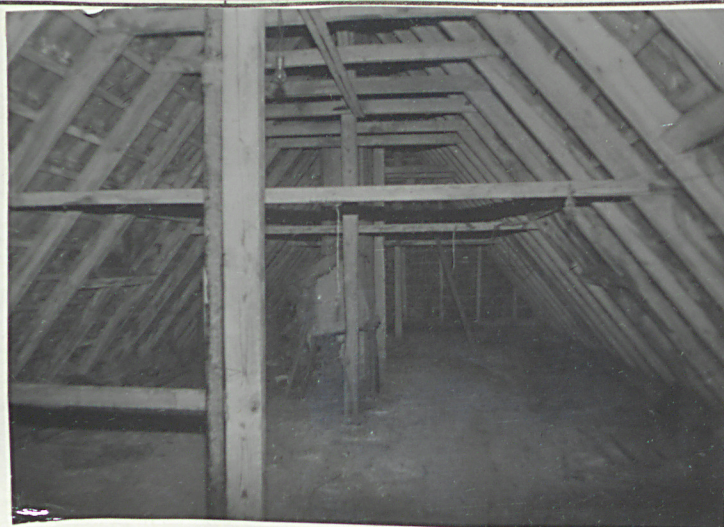
Legnica, Konopnickiej 16 B

2. Obiekt

willa

3. Zawartość wkładki (nazwa obiektu lub materiału uzupełniającego)

fotografie



| | |
|----|----|
| 40 | 41 |
| 42 | 43 |

Wkładkę założył:

L. Dobrzyniecki, XI 1993 r.

PSOZ Legnica

Miejsce przechowywania negatywów:

Z-d Poligr. Jan Jasiński W-wa, ul. Wolna 13, tel. 12-43-83

40-41. Więźba dachowa
42-43. Garaże przy wjeździe na teren
posesji od ul. Poselskiej

