

1. Obiekt

DOM MIESZKALNY

2. Czas powstania

1914r.

3. Miejscowość

LEGNICA

11. Zdjęcia, rzut, przekrój, sytuacja, orientacja



4. Adres 59-220 Legnica,  
ul. Orzeszkowej 25

nr hipoteczny ..... brak

5. Przynależność administracyjna

województwo ..... legnickie

gmina ..... Legnica

pow. miejski

6. Poprzednie nazwy miejscowości

Liegnitz,  
Scheibestrasse 25

7. Przynależność administracyjna  
przed 1 VI 1975

województwo ..... wrocławskie

powiat ..... Legnica

8. Właściciel i jego adres

Skarb Państwa

9. Użytkownik i jego adres

ZGM, 59-220 Legnica,  
ul. Zielona 7

10. Rejestr zabytków

Nr ..... data .....



Budynek został zbudowany w południowej części Legnicy, w dzielnicy Tarninów, przy ul. Orzeszkowej 25, róg ul. Kolbego. Jest to budynek bliźniaczy do budynku przy ul. Kolbego. Budynek zajmuje prawie całą narożną działkę. Wejście do budynku nie posiada przejścia na podwórko. Działka jest niezagospodarowana. Jezdnie ulic są asfaltowane.

**MATERIAŁ:** budynek został zbudowany w technice tradycyjnej, murowany z cegły pełnej na zaprawie cementowo-wapiennej, w układzie podłużnym trzytraktowym. Stropy w piwnicy masywne na kątownikach stalowych, stropy międzykondygnacyjne drewniane, balkony masywne wspornikowe, klatka schodowa masywna odcinkowa, więźba dachowa drewniana, kryta dachówką.

**STROPY:** strop w piwnicy masywny na dźwigarach stalowych, stropy międzykondygnacyjne drewniane, typu ciężkiego, ze ślepym pułapem. Podsufitka trzcinowa na deskach otynkowana. Balkony masywne wspornikowe, o murowanych i żeliwnych balustradach.

**DACH:** konstrukcji drewnianej, płatwiowo-jętkowy ze ścianką kolankową, z ramami stołcowymi z tarcicy, wielospadowy, łamany.

**POŁĄCZENIE DACHOWE:** kryte dachówką karpiówką w koronkę, podwójnie, na łątach drewnianych, nieocieplone.

**PODŁOGI:** w piwnicy posadzki betonowe, w mieszkaniach kryte deskami, posadzki na balkonach betonowe, podłogi na poddaszu z desek, w łazienkach posadzki ceramiczne na stropach masywnych.

**SCHODY:** dwubiegowe zwykłe, o konstrukcji masywnej odcinkowej biegów i spoczników. Balustrady drewn. z tralek i /zastępczo/ słupków o przekroju kwadratu. Stopnie z desek. Schody do piwnicy jednobiegowe proste, masywne, stopnie z desek. Poręcze na klatce schodowej drewniane.

**STOLARKA:** brama wejściowa dwuskrzydłowa, ze stalowymi okuciami, drzwi na balkony podwójne jednoskrzydłowe, podwójne, pojedynczo szklone, drzwi w mieszkaniach ramowo-płycinowe, drzwi wejściowe do mieszkań współczesne.

**OKNA:** drewniane, skrzynkowe, jedno-, dwu- i trójdzielne, ze ślemiami, o otworach okiennych z nadprożami odcinkowymi i prostymi. Okna podwójne, górne pola dzielone pionowym szprosem na dwie części. Okna w klatce schodowej krosnowe, jednoskrzydłowe na pierwszej kondygnacji, dwuskrzydłowe na drugiej i po trójny świetlik nad nim.

c.d. opisu w załączniku nr1.

Pierwszymi właścicielami obiektu byli W. Tscheuschner i P. Scheurich /zam. w Liegnitz przy Humboltstr. 1/. Ostatnim właścicielem był w 1939r. A. Prinz.

Budynek został zbudowany w surowym stylu wczesnego modernizmu z secesyjnymi elementami konstrukcyjnymi i zdobniczymi.



14. Kubatura 4 360m <sup>3</sup>	15. Powierzchnia użytkowa 617 m <sup>2</sup>	16. Przeznaczenie pierwotne mieszkalne	17. Użytkowanie obecne mieszkalne
18. Prace budowlane i konserwatorskie, ich przebieg i dokumentacja 1. Wymiana części poszycia dachowego .11.1994r.		19. Stan zachowania (fundamenty, ściany zewnętrzne, ściany wewnętrzne, sklepienia, stropy, konstrukcje dachowe, pokrycie dachu, wyposażenie i instalacje) <p>Elementy konstrukcyjne tzn. fundamenty, ściany i sklepienia nie noszą śladów uszkodzeń. Liczne wykwyty wilgoci na cokole budynku sugerują zagrzybienie piwnic i ścian fundamentowych. Obiekt właśnie przeszedł częściową wymianę poszycia dachowego, stan więzby dachowej dobry. Stan instalacji sanitarnych średni.</p>	
		20. Najpilniejsze postulaty konserwatorskie 1. Stworzenie dokumentacji mykologicznej i projektu likwidacji zawilgocenia i zagrzybienia piwnic budynku. 2. Stworzenie projektu kolorystyki elewacji. 3. Stworzenie inwentaryzacji budowlano-konserwatorskiej.	



21. Akta archiwalne (rodzaj akt, numer i miejsce przechowywania)

24. Uwagi różne

22. Biblioteka

1. **Liegnizer Einwohnerbuch - Adressbuch 1914, 1939**

23. Źródła ikonograficzne i fotografia (rodzaj, miejsce przechowywania, sygnatury)

25. Opracował

tekst arch. Andrzej Paszkiewicz, 12. 12. 1994r. *Paulien*  
imię, nazwisko, data, podpis

plany, rysunki arch. Andrzej Paszkiewicz, 12. 12. 1994r. *Paulien*  
imię, nazwisko, data, podpis

zdjęcia fotogr. arch. Andrzej Paszkiewicz, 12. 12. 1994r. *Paulien*  
imię, nazwisko, data, podpis

miejsce przechowywania negatywów archiwum PSOZ o/Legnica

KARTA PO WYPEŁNIENIU PODLEGA OCHRONIE NA PODSTAWIE PRZEPISÓW PRAWA AUTORSKIEGO

26. Adnotacje o inspekcjach, informacje o zmianach (daty, imiona i nazwiska wypełniających)

27. Załączniki 1. c.d. opisu, 2. rzut, sytuacja, lokalizacja,  
3, 4. zdjęcia, 5. spis zdjęć.



Miejscowość LEGNICA	2. Obiekt (nazwa jak w karcie) DOM MIESZKALNY	3. Zawartość wkładki (nazwa obiektu lub materiału uzupełniającego) c.d. opisu
------------------------	--------------------------------------------------	----------------------------------------------------------------------------------

**PLAN:** rzut budynku o osi w kształcie litery L, dłuższą elewacją wzdłuż ul. Orzeszkowej. Elewacje uliczne są złamane wysuniętymi przed lico budynku ryzalitami, wejście przez bramę z ul. Orzeszkowej, na piętrze są dwa mieszkania o współczesnym podziale. Rzut budynku od strony podwórka ma wielokrotnie łamany obrys. Nie ma przejścia z klatki schodowej na podwórko. Działka jest zabudowana prawie w całości, pozostało niewiele miejsca na trawnik przed budynkiem od strony ulic. Część podwórzowa jest niezagospodarowana.

**BRYŁA:** o ciężkich proporcjach, przytłoczona pseudodwukondyg. dachem o stosunku wysokości dachu do elewacji jak 1:1, nie licząc cokołu. Ryzality o wysokości trzech kondygnacji i balkony wspornikowe o murowanych i tynkowanych balustradach w niewielkim stopniu urozmaicają budynek. Balkony od strony podwórka rozbijają elewację różnorodnością balustrad i ilością i wielkością okien.

**ELEWACJE:** budynek praktycznie posiada pięć elewacji. Dwie elewacje podwórkowe tworzą chaos kompozycyjny różnorodnością okien i balustrad. Brak jest detalu, a uszkodzenia konstrukcji balkonów i tynku powiększają chaos. Elewacja północna jest podzielona na dwie części utworzone przez ryzalit o szczytowym zwieńczeniu i jednym małym oknem na strychu i szeroką ścianą z oknami ustawionymi w jednej osi. Na poddaszu potrójne okienka strychowe. Wszystkie okna tej elewacji mają nadproże proste i są pozbawione opasek, elewacja nie ma również żadnych ozdób. Po osi okien biegnie szczelina wskazująca na obsuwanie się części budynku. Szybki przykryty do elewacji na szczelinie mają za zadanie kontrolowanie wielkości rozwarcia szczeliny. Elewacja południowa składa się z trzech części: część środkowa, szeroka i daleko wysunięty przed lico ściany ryzalit o wysokości trzech kondygnacji, z parami otworów okiennych: na parterze para okien trójdzielnych, ze śłemiem, sześciopółowych, o nadprożu odcinkowym eliptycznym, bez opasek, na piętrze para trójdzielnych okien, wąskich, pojedynczych, ze śłemiem, dwupółowych, na trzeciej kondygnacji para dwóch okien, wąskich, dwudzielnych, ze śłemiem, czteropółowych. Pod prostym okapem między oknami, na osi ryzalitu umieszczono płaskorzeźbę twarzy kobiety okoloną szeroko rozpostartymi roślinami. Lewa strona elewacji południowej jest bardzo prosta: po jednym oknie na kondygnację w osi, okno trzeciej kondygnacji ma opaskę. Trzecia kondygnacja jest wyłożona w elewacji dachówką w łuskę. Prawa część elewacji jest podobna, z tym że na każdej kondygnacji zbudowano wspornikowe balkony o murowanych i tynkowanych balustradach.

Elewacja wschodnia jest elewacją wejściową. Jest również podzielona na trzy części. Część środkowa to szeroki i daleko wysunięty ryzalit o wysokości trzech kondygnacji o identycznej kompozycji co ryzalit elewacji południowej. Lewa część elewacji wejściowej jest podzielona rynną na dwie części: okna mieszkań i klatkę schodową. Okna mieszkań wykonano jako kompozycję trzech otworów okiennych, w rytmie wąskie-szerokie-wąskie okno, o równej linii parapetów. Okno środkowe na pierwszej i trzeciej kondygnacji ma nadproże odcinkowe o długiej strzałce, pozostałe okna mają nadproża proste. Kompozycja otworów klatki schodowej jest następująca: wejście przez dwoskrzydłową bramę ze stalowymi okuciami, osłoniętą wysuniętym przed lico muru tympanonem wspartym na dwóch kolumnach o głowicach ozdobionych motywami roślinnymi w manierze secesyjnej, nad tympanonem para wąskich okien, jednodzielných, ze śłemiem, nad nimi gzyms wciśnięty z tynku z okrągłym medalionem.

c.d. na odwrocie załącznika nr 1.

Wkładkę założył: Andrzej Pawlicki 12.12.1999  
(imię, nazwisko, data)

Miejsce przechowywania negatywów: P502 o/Legnica

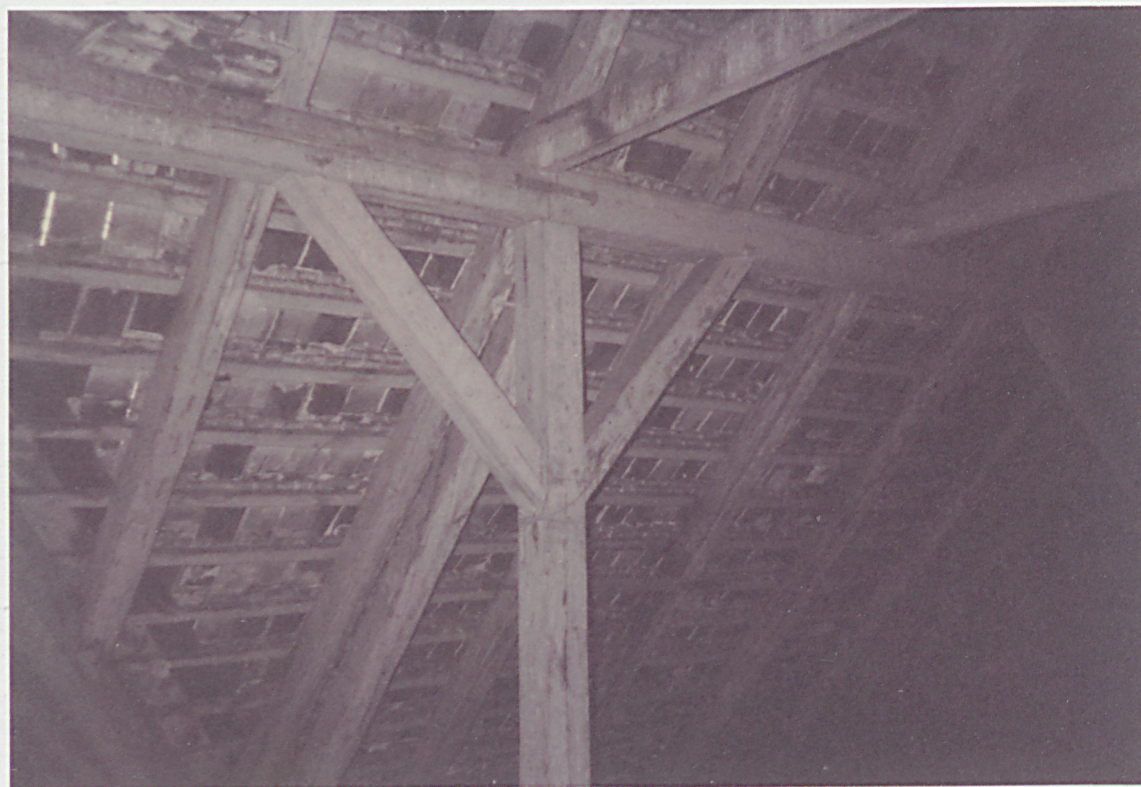


c.d. opisu:

Nad gzymsem okno dwudzielne, ze ślepiem, szprosy pionowe i poziome dzielą cztery pola okna na dwanaście. Nad oknem jedno potrójne okienko/rodzaj triforium/ o prostokątnym obrysie otworów okiennych. Prawa część elewacji wschodniej zakomponowana jest podobnie jak w elewacji południowej, z tym że dodano jeszcze jedno okno na każdej kondygnacji. Trzecia kondygnacja ma lico pokryte dachówką w łuskę. Cokół budynku wyróżnia się kolorem. Otwory okienne nieregularnie rozmieszczone, sugerują liczne zamurowania.

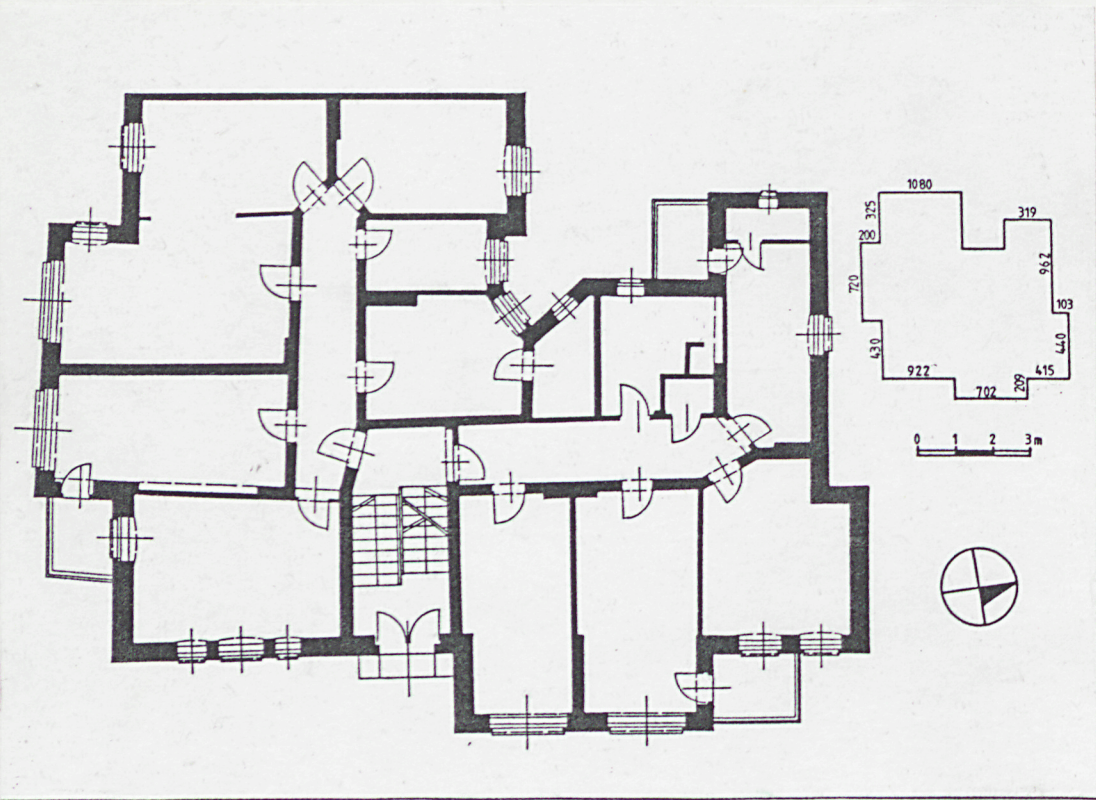
INSTALACJE: budynek posiada instalacje elektryczną, wodociągową, kanalizacyjną sanitarną i deszczową, gazową, c.o. etażowe.

załącznik założył: Andrzej Paszkiewicz, 12.12.1994r.





1. Miejscowość	2. Obiekt ( nazwa jak w karcie )	3. Zawartość wkładki ( nazwa obiektu lub materiału uzupełniającego )
Legnica	Bud.ul.Orzeszkowej 25	rzut,sytuacja,lokalizacja w mieście



Wkładkę założył: Andrzej Paszkiewicz 12.12.1994 r.  
(imię, nazwisko, data)  
archiwum PSOZ o/ Legnica  
Miejsce przechowywania negatywów: .....  
Z-d Poligr. Jan Jasiński W-wa, ul. Wolna 13, tel. 12-43-82





4.



5.



6.



1. Miejscowość Legnica	2. Obiekt ( nazwa jak w karcie ) bud.ul.Orzeszkowej 25	3. Zawartość wkładki ( nazwa obiektu lub materiału uzupełniającego ) zdjęcie elewacji od strony ul.M.Kolbego
---------------------------	-----------------------------------------------------------	-----------------------------------------------------------------------------------------------------------------



2.

Wkładkę założył: Andrzej Paszkiewicz  
(imie, nazwisko, data)  
archiwum PSOZ o/Legnica

Miejsce przechowywania negatywów: .....

Z-d Poligr. Jan Jasiński W-wa, ul. Wolna 13, tel. 12-43-82





7.



8.



9.



Miejscowość <b>LEGNICA</b>	2. Obiekt ( nazwa jak w karcie ) <b>DOM MIESZKALNY</b>	3. Zawartość wkładki ( nazwa obiektu lub materiału uzupełniającego ) <b>zdjęcia wg spisu zdjęć</b>
-------------------------------	-----------------------------------------------------------	-------------------------------------------------------------------------------------------------------



10.



11.

Wkładkę założył: **Andrzej Paszkiewicz, 12.12.1994r.**

(imię, nazwisko, data)

Miejsce przechowywania negatywów: **PSOZ o/Legnica**

Dziękuję, Jan Jasiński W-wa, ul. Wolna 13, tel. 12-44-82





13.



14.



12.



Miejscowosc LEGNICA	2. Obiekt ( nazwa jak w karcie ) DOM MIESZKALNY	3. Zawartosc wkladki ( nazwa obiektu lub materiahu uzupehniajacego ) spis zdjec
------------------------	----------------------------------------------------	------------------------------------------------------------------------------------

- 1.Elewacja ul.Orzeszkowej i ul.Kolbego.
- 2.Elewacja ul.Orzeszkowej.
- 3.Szczegol wiezby dachowej.
- 4. j.w.
- 5. j.w.
- 6.j.w.
- 7.Bieg klatki schodowej.
- 8.Siana szczytowa polnocna z widocznym zarysowaniem.
- 9.Poczatek biegu klatki schodowej.
- 10 .Sklepienie w piwnicy.
- 11. j.w.
- 12.Widok bramy wejsciowej.
- 13.Widok okna szesciopolowego na parterze,
- 14.Widok okien klatki schodowej.

Andrzej Paszkiewicz, 12.12.1994r.

Vkladke zalozyh: .....  
(imię, nazwisko, data)

Miejsce przechowywania negatywów: PS02 o/Legnica