

OLDRZYCHOWICE

KŁODZKIE

(miejscowość)

KŁODZKO

pow. kłodzki

(gmina)

WAŁBRZYSKIE

(województwo)

10. Właściciel i jego adres oraz jednostka
nadrzędna (resort-departament)

Zakłady Przemysłu Lniarskiego
"LECH" w Odrzychowicach

ul. Fabryczna 1
Ministerstwo Przemysłu Lekkiego

11. Użytkownik i jego adres

Zakłady Przemysłu Lniarskiego

"LECH"

w Odrzychowicach

ul. Fabryczna 1

(nr inwentarzowy obiektu)

12. Miejsce pracy (przechowywania)

Elektrownia wodna

13. Udostępnienie

Za zgodą dyrektora zakładu

14. Rejestr zabytków (nr, data)

1239 Wt 2 du. 1907.88

1. Określenie zabytku (rodzaj, typ)

ZAKŁADOWA ELEKTROWNIA WODNA

KARTA ZBIOROWA/

2. Czas powstania

1916 - 1932

3. Materiał (materiały) podstawowy

stal, drewno

4. Dane firmowe (nazwa wytwórcy, kraj, marka, model
i wszelkie inne oznaczenia firmowe i napisy)

5. Wymiary

6. Ciężar

7. Ilość

1

8. Fotografie i rysunki techniczne (6×9; 7,5×10,5; 9×12) pozwalające na identyfikację obiektu

Zakłady Przemysłu Lniarskiego "LECH" w Odrzychowicach koło Kłodzka powstały w 1822 roku, założone zostały przez HUGO von LÖBBECKE - A.G. Na początku była to przędzalnia bawełny. W połowie lat czterdziestych XIX wieku zakład zmienił profil produkcji specjalizując się w wytwarzaniu przędzy lnianej systemem maszynowym. Przędzalnia w Odrzychowicach przylegała do zakładu budowy maszyn von Lindenheima. Von Lindenheim jako przedstawiciel angielskiej firmy budowy maszyn dostarczał wagony kolejowe dla powstającej linii kolejowej Śląsk - Morawy. W latach 1907 - 1916 obie firmy połączono, fabryka przekształciła się w spółkę akcyjną i została gruntownie zmodernizowana. Powstał nowy kilkunastokondygnacyjny budynek przędzalni, oraz interesująca nas zakładowa elektrownia wodna.

Z zachowanego układu budynków produkcyjnych można wnosić, że wcześniej istniała tu inna starsza siłownia wodna. W roku 1932 elektrownia została częściowo zmodernizowana - wymieniono jedną z turbin wodnych. Elektrownia składała się z dwóch turbin wodnych systemu Francisa do napędu generatora prądu zmiennego /pierwsza turbina/ i prądnicy prądu stałego /druga turbina/. W latach pięćdziesiątych zlikwidowano prądnicę prądu stałego i odtąd turbina druga nie służyła do produkcji energii elektrycznej.

Zakładowa elektrownia wodna z lat 1907-1932 zbudowana na rzece Biała Łądecka. Woda dostarczana jest do elektrowni za pomocą kanału wodnego długości . Spiętrzenie wody przy pomocy jazu stałego konstrukcji drewnianej. Budynek elektrowni z około 1907 roku, murowany, parterowy. Wewnątrz zachował się oryginalny system przepustów doprowadzających wodę na poszczególne turbiny oraz kanał odpływowy. Elektrownia wyposażona jest w dwa turbozespoły do produkcji energii elektrycznej.

TURBOZESPÓŁ NR 1

Wyposażony w turbinę wodną, leżącą typ otwarty systemu Francisa z 1916 roku. Producentem turbiny była firma J.M VOITH HEIDENHEIM. Dane techniczne turbiny: moc 53 KM, ϕ wirnika 600 mm, spad wody 3,9 m, przełyk - q 1,5 m³/sek, 183 obroty/min, ϕ wału 125 mm, Na wale turbiny zainstalowane zostały dwa koła pasowe z systemem sprzęgieł do przenoszenia napędu mechanicznego. Ostatnie trzecie koło pasowe przenosi za pomocą przekładni pasowej, energię na generator prądu zmiennego, Generator wyprodukowała firma SIEMENS-SNCKERT w 1916 r. Dane techniczne: moc znamionowa 94 KVA, moc osiągalna 70 W, napięcie znamionowe 400 V, prąd znamionowy 136 V, 1000 obr/min, chłodzenie naturalne. Pozostałe urządzenia turbozespołu to - Regulator wzbudzenia SIEMENSA z 1916 roku, typ suchy oraz wyłącznik generatora z 1916 roku, typ suchy, napięcie znamionowe 1000 V, prąd znamionowy 300A. Generator posiada zamontowaną na korpusie współczesną wzbudnicę.

TURBOZESPÓŁ NR 2

Wyposażony w turbinę wodną, leżącą, systemu Francisa z 1932 roku. Producentem turbiny była firma J.M. VOITH HEIDENHEIM. Dane techniczne turbiny: moc 53 KM, ϕ wirnika 600 mm, spad wody 3,9 m, przełyk turbiny q - 1,5 m³/sek, 183 obr/min., ϕ wału 125 mm. Na wale turbiny zamontowano dwa koła pasowe o średnicy 2,2 m i szerokości 35 cm wraz z układem sprzęgieł. Pierwsze z kół ustawione bliżej turbiny umożliwiało sprzężenie obu turbozespołów za pomocą przekładni pasowej. Drugie koło przenosiło napęd na generator prądu stałego. Turbozespół posiada olejowy regulator obrotów turbiny firmy J.M. VOITH HEIDENHEIM nr fabryczny 1129. Turbina wykorzystywana była do napędu prądnicy prądu stałego. Przenoszenie napędu za pomocą przekładni pasowej. Generator prądu stałego wyprodukowała firma SIMENS HALSKE, Dane techniczne: napięcie 220 V, A-60 KVA, 580 obr/min. W latach pięćdziesiątych generator ten uległ likwidacji. Elektrownia posiada oryginalną tablicę kontrolną do pomiaru parametrów wytwarzanego prądu. Pomieszczenia elektrowni zachowały swój pierwotny charakter. Praca siłowni równoległa z energetyką zawodową.

16. Przeznaczenie pierwotne

Zakładowa elektrownia wodna do produkcji prądu zmiennego i stałego.

17. Użytkowanie obecne i przewidywane w przyszłości

Obecnie urządzenia nie są użytkowane w związku z małą opłacalnością.

18. Remonty, zmiany konstrukcyjne, modernizacje

Elektrownia zachowała się w bardzo dobrym stanie. W latach pięćdziesiątych w związku z remontem urządzeń zlikwidowano prądnice prądu stałego drugiej turbiny wodnej. Odtąd zespół ten nie jest wykorzystywany do produkcji energii elektrycznej.

Zmodernizowano również generator prądu zmiennego pierwszego turbozespołu. W związku z awarią wzbudnicy na korpusie prądnicy zainstalowano nową wzbudnicę generatora prądu zmiennego.

Mimo nieużytkowania elektrownia posiada pełną zdolności produkcyjne.

Elektrownia w Odrzychowicach jest rzadkim przykładem zakładowej siłowni wodnej z początków XX wieku. Swoimi rozwiązaniami technicznymi nawiązuje do sposobów przenoszenia napędu stosowanych w drugiej połowie XIX wieku. Nie jest to typowa elektrownia, zaprojektowana została w ten sposób by istniała możliwość wykorzystania energii mechanicznej turbin wodnych. Energia mechaniczna przenoszona była za pomocą przekładni pasowej na centralną pędnie istniejącego w pobliżu budynku zgrzeblarni.

(podać rozwiązania nowatorskie, oryginalne)

20. Stan zachowania i potrzeby konserwatorskie

W związku z możliwością likwidacji elektrowni w Odrzychowicach konieczne jest wpisanie tego obiektu do rejestru zabytków. Możliwe jest oddanie elektrowni prywatnym użytkownikom z zastrzeżeniem wymogu zachowania kompletu zabytkowych urządzeń. Należy opracować plan wydzielenia elektrowni z Zakładu w Odrzychowicach i stworzenie możliwości eksponowania obiektu.

21. Akta archiwalne (rodzaj akt, numer i miejsce przechowywania)

1. Dokumentacja techniczna elektrowni /dokumentacja architektoniczno-budowlana budynku elektrowni, kanału wodnego, dokumentacja techniczna urządzenia, dane o ich modernizacji i konserwacji/ w posiadaniu Zakładów Przemysłu Lniarskiego "LECH" w Ołdrzychowicach.

22. Bibliografia

1. Galos A., Przemysł tekstylny w rejonie kłodzkim na tle przemysłu Śląska "Studia i Materiały z Dziejów Śląska" T. 3 , 1960
2. Monographien Leutscher Städte. Bd XIX, Die Grafschaft Glazt, Breslau 1927,
3. Schlesien. Bodenschätze und Industrie, Breslau 1936.

23. Źródła ikonograficzne i fotografie (rodzaj, miejsce przechowywania sygnatury)

24. Uwagi różne

informacji o robieniu kart melnychy rezerw

25. Opracował

tekst JAN KĘSIK 11.04.1988
(imię, nazwisko, data, podpis)

plany, rysunki
(imię, nazwisko, data, podpis)

zdjęcia GRZEGORZ BALCZERCZYK 11.04.1988
(imię, nazwisko, data, podpis)

miejsce przechowywania negatywów Biuro Dokumentacji Zabytków w Wałbrzychu

Karta po wypełnieniu podlega ochronie na podstawie przepisów prawa autorskiego

26. Adnotacje o inspekcjach, informacje o zmianach (daty, imiona i nazwiska wypełniających)

27. Załączniki 2

1. Miejscowość
OŁDRZYCHOWICE

2. Obiekt (nazwa jak w karcie)
ZAKŁADOWA ELEKTROWNIA
WODNA

3. Zawartość wkładki (nazwa obiektu lub materiału uzupełniającego)
FOTOGRAFIE



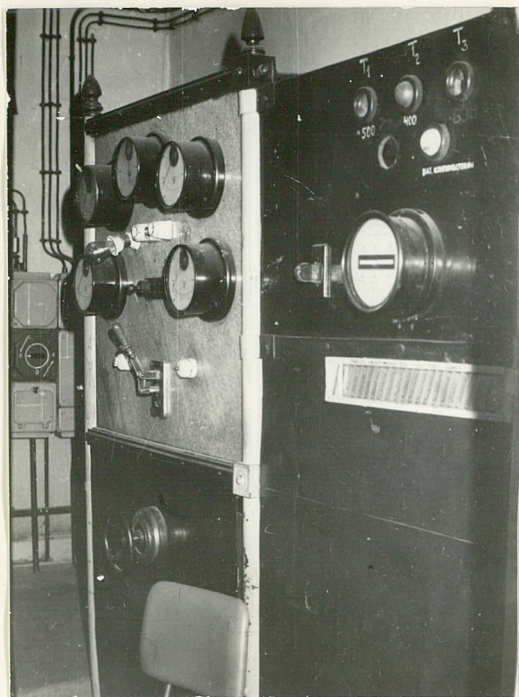
1. Budynek elektrowni wodnej z 1907 r.



2. Budynek elektrowni.

Wkładkę założył: G. Balcerczyk, J. Kesik
(imię, nazwisko, data)

Miejsce przechowywania negatywów: Biuro Dok. Zab. w Wałbrzychu

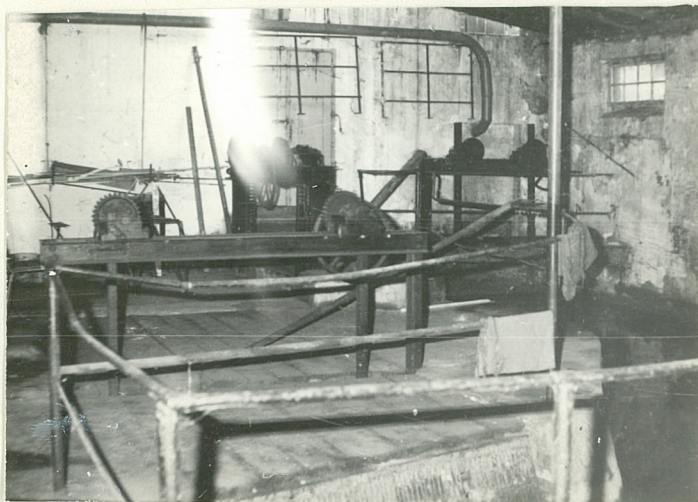


3. Elektrownia wodna.
Tablica kontrolno-pomiarowa.



4. Elektrownia wodna.
Widok ogólny wnętrza.

1. Miejscowość OŁDRZYCHOWICE	2. Obiekt (nazwa jak na karcie) ZAKŁADOWA ELEKTROWNIA WODNA	3. Zawartość wkładki (nazwa obiektu lub materiału uzupełniającego) FOTOGRAFIE
---------------------------------	---	--



5. Elektrownia wodna, system jazów doprowadzających wodę do turbin.

Wkładkę założył: G. Balcerczyk, J. Kesik
(imię, nazwisko, data)

Miejsce przechowywania negatywów: Biuro Dok. Zab. w Wałbrzychu