

1.
Obiekt

PAŁAC OPATÓW LUBIAŃSKICH OB. MUZEUM

2. Czas powstania
1728 r.

3. Miejscowość
LEGNICA

11. Zdjęcie, sytuacja, orientacja



ob. Opatów Lubiańskich (Miejska)
4. Adres
ul. Partyzantów 3
59-220 LEGNICA
działka geodez.: 445/1, 445/2, 446/2 obręb Stare Miasto

5. Przynależność administracyjna
województwo – dolnośląskie
powiat – Legnica pow. miejska
gmina – loco

6. Poprzednie nazwy miejscowości
LIEGNITZ
Kohlmarkt 3

7. Przynależność administracyjna przed 1.VI. 1975
województwo - wrocławskie
powiat – Legnica

8. Właściciel i jego adres
Urząd Miasta w Legnicy

9. Użytkownik i jego adres
Muzeum Miedzi w Legnicy

10. Rejestr zabytków

652/104/L z 03.03.1960

Historia

Barokowy budynek kurii opatów wzniesiony został w latach 20 – tych XVIII w. na miejscu wcześniejszej - być może jeszcze średniowiecznej - budowli przez cystersów z Lubiąża, posiadających od XIII w. wiele własności w Legnicy. Zachowany nad wejściem do bramy w tylnej elewacji późnogotycki tympanon z 1522 r. może pochodzić właśnie z dawnego pałacu opackiego. Inicjatorem budowy barokowego pałacu był kontynuator budowy nowego zespołu klasztorowego w Lubiążu, znany mecenas sztuki, opat Ludwik Bauch / stąd inicjały LAL na kartuszu herbowym, umieszczonym nad wejściem głównym : / Lodovicus Abbas Lubensis/.

Jako datę budowy przyjęto w literaturze za Lutschem rok 1728. Autor projektu, wobec nie zachowanych planów budowli, pozostaje postacią sporną. Wymienia się w literaturze fachowej zarówno M. Frantza jak i K. Hacknera. Najbardziej jednak uzasadnione jest przypuszczenie, że autorem projektu był jeden z architektów wiedeńskich, podobnie jak w przypadku budowli sąsiadującej z pałacem opackim, słynnej Akademii Rycerskiej. Autorstwo tej realizacji również jest sporne, jednak na pewno inspiracją była szkoła wiedeńska. Wystrój rzeźbiarski fasady, szczególnie figury św. Jadwigi i św. Jana Chrzciciela, są dziełem nieznanego również twórcy; przypisuje się je najczęściej F.J. Mangoldtowi, rzeźbiarzowi, związanemu z Lubiążem.

Do 1810 r. kuria służyła cystersom, po sekularyzacji zakonu przeszła w ręce rządu pruskiego. W latach 1819-1874 mieściły się w niej władze sądowe, potem mieszkania prywatne. W 1912 r. budynek, wykupiony przez urząd miejski, przeznaczony został na siedzibę urzędu sanitarnego. Po II wojnie, mocno zdezastrowany, użytkowany był na mieszkania. W 1962 r. przekazany organizującemu się Muzeum Miedzi został odrestaurowany przy czym odtworzono dawny układ wnętrz i zrekonstruowano jego bogaty wystrój.

Sytuacja

Kuria opatów usytuowana jest w centrum Legnicy, w kwartale zabudowy otaczającej Rynek od północy, od jego północnej strony, wzdłuż ulicy Partyzantów. Zajmuje wąską, zwężającą się w kierunku zachodnim, do ul. św. Jana, parcelę. Wraz z położonym naprzeciwko kościołem św. Jana, kolegium jezuickim i Akademią Rycerską tworzy wysokiej klasy zespół budowli barokowych. Od zachodu przylega do niej współczesny budynek, mieszczący muzealne sale ekspozycyjne, od wschodu i południa znajduje się lapidarium na wolnym powietrzu. Wcześniej istniała zabudowa od wschodu, jednak w latach 60- tych XX w. została wyburzona. Główną elewacją jest północna, wejście na osi ryzalitu fasady. Brama przejazdowa, umieszczona w 2. osi od wschodu, prowadzi na teren lapidarium. Parcela, którą obecnie zajmuje muzeum, rozciąga się od ul. św. Jana do ul. Rycerskiej.

14. Kubatura 7740 m ³	15. Powierzchnia użytkowa 429, 6 m ² / zabudowa/	16. Przeznaczenie pierwotne pałac opatów lubiąskich	17. Użytkowanie obecne muzeum
18. Prace budowlane i konserwatorskie, ich przebieg i dokumentacja 1959 r. – Inwentaryzacja budowlana, WBP Legnica 1963 r.- Wnioski konserwatorskie, dotyczące pałacu , J. Rozpędowski, Wrocław 1963 – 68 r.- remont i adaptacja na potrzeby muzeum/ wymiana części stropów, remont więźby, pokrycia dachu, rekonstrukcja wnętrza, instalacje, malowanie / 1968 r.- Projekt kolorystyki elewacji, E. Małachowicz, Wrocław 1975 r.- Dokumentacja dot. zagospodarowania lapidarium / W. Brzezowski, S. Medeksza/ 1978 r.- rozpoczęto prace przy urządzaniu lapidarium/ PKZ Wrocław/ 1983 r.- montaż elementów kamiennych / PKR Wrocław/ 1983/84 – przekładka dachu barokowego budynku muzeum / blacha miedziana/ 1988/89 – wymiana instalacji elektrycznej, założenie alarmowej 1991/92- malowanie elewacji i konserwacja jej kamiennego wystroju, K. Kozieł, Kraków 1997 r.- Modernizacja części wejściowej, proj. B. Bazylczyk, Legnica Wszystkie w/w dokumentacje techniczne dostępne są w archiwum WOSOZ, Delegaturze W Legnicy		19. Stan zachowania (fundamenty, ściany zewnętrzne, ściany wewnętrzne, sklepienia, stropy, konstrukcja dachu, wyposażenie i instalacje) Stan techniczny budynku muzeum jest dobry.	
		20. Najpilniejsze postulaty konserwatorskie <ul style="list-style-type: none"> • oczyścić wystrój rzeźbiarski i detal kamienny fasady • sporządzić studium historyczno-architektoniczne obiektu • zachować jego walory kulturowe i architektoniczne 	

21. Akta archiwalne (rodzaj akt, numer i miejsce przechowywania)

24. Uwagi różne

25. Opracował

tekst

Leszek Dobrzyniecki , AXIS Prochowice , IX 1999

plany, rysunki

Leszek Dobrzyniecki , AXIS Prochowice , IX 1999

zdjęcia
fotograficzne

Leszek Dobrzyniecki , AXIS Prochowice , IX 1999

miejsce przechowywania negatywów — archiwum autora

22. Bibliografia

Loewe C., Liegnitzer Barock w: Schlesische Monatshefte
3/1926, s.179

Sammter, Chronik der Stadt Liegnitz, B. I, Kraffert A.H., Chronik
von Liegnitz, B. II i III, Liegnitz 1872

Lutsch H., Verzeichnis der Kunstdenkmäler der Prov. Schl., B. III,
Breslau, 1891, s. 255-256

Morelowski M. , Rozkwit baroku na Śląsku 1650-1750, Wrocław
1952, s. 52

Studium historyczno- urbanistyczne centrum miasta Legnicy,
tom XV, Autorskie Pracownie Archit., Wrocław, 1990

Kalinowski K., Kuria opatów lubiąskich w Legnicy,
w: Szkice Legnickie , tom VI, Wrocław,
Oss., s. 111-129

KARTA PO WYPEŁNIENIU PODLEGA OCHRONIE NA PODSTAWIE PRZEPISÓW PRAWA AUTORSKIEGO

26. Adnotacje o inspekcjach, informacje o zmianach (daty, imiona i nazwiska wypełniających)

23. Źródła ikonograficzne i fotografie (rodzaj, miejsce przechowywania, sygnatury)

- Fotografie w w/w wydawnictwach
- Pocztówki sprzed II wojny św. w zbiorach Muzeum Miedzi
w Legnicy i zbiorach prywatnych
- Rysunki F.B.. Wernhera, przedstawiające Rynek w Legnicy
z Topografii Śląska , poł. XVIII w.
/ Gabinet Śląsko- Łużycki w Bibliotece na Piasku, Wrocław/

27. Załączniki

- wkładki z opisem - szt. 1
- wkładki z planami i rzutami – szt. 1
- wkładki z fotografiami – szt. 4

1. Miejscowość, gmina, województwo
LEGNICA, woj. dolnośląskie

2. Obiekt / nazwa jak w karcie /
Pałac opatów lubiąskich

3. Zawartość wkładki
Opis

MATERIAŁ I TECHNIKA

Murowany z kamienia i cegły na zaprawie wapiennej, na wysokim cokole mieszczącym kondygnację parteru, otynkowany, elewacje z dekoracją w kamieniu / piaskowcowe obramienia okien, kapitele pilastrów/ i tynku / architektoniczne podziały, bonie, gzyms /, zamknięte szerokim gzymsem wieńczącym. Schemy fasady kamienne z piaskowca. Drzwi główne obite żelazem, kraty okienne i krata nadświetla bramy przejazdowej żelazna, kuta. Dekoracja elewacji w kamieniu / rzeźbarska, detale archit./ . Dolne partie cokołu obłożone płytami z piaskowca.

OTWORY OKIENNE zamknięte prostokątnie, w obramieniach kamiennych z wolutowymi kłincami i uszakami, w partii I p. z naczółkami, zróżnicowanymi w formie. OTWORY DRZWIOWE zamknięte koszowo / wejście do bramy przejazdowej/ i łukiem nadwieszonym, ujęte w portale. DACH – mansardowy, kryty blachą miedzianą; rchit., nakrytych daszkami blaszanymi w kształcie łuku nadwieszonego; od zachodu jedna jw.; od południa okna połaciowe, nakryte jednospadowymi daszkami. WIEŻBA – stolce leżące w co czwartym wiązarze, płatwie i podwójne jętki; przy każdym pełnym wiązarze stężące krzyżulce; łączona na zamki ciesielskie i dyble; kominy ze schodkowymi odsadzkami. Ścianka kolankowa wykonana z łamanego bazaltu uzupełnionego cegłą. SKLEPIENIA I STROPY – w piwnicy półkolistą z lunetami na filarach, w holu parteru i I p. trójpłaszczyznowe, żaglaste, na gurtach o wykroju koszowym, z geometrycznymi ramami stiukowymi; w bocznych korytarzach parteru, otwartych koszowymi arkadami półkolistą kolebka na gurtach, sale i korytarze wyższych kondygnacji oraz hol II p. ze stropami płaskimi, drewnianymi z podsufitką, dekorowanymi figurami geometrycznej i nieregularnymi ramami stiukowymi; nad spocznikami schodów żaglaste, w salach parteru półkolistą kolebka z lunetami; sień przejazdowa sklepiona trójpłaszczyznową kolebką o wykroju koszowym z lunetami, z dekoracją w ramy stiukowe- owale, serca, liście. Część stropów wymieniona na masywne.

POSADZKI: płyty kamienne / piaskowiec /, płytki ceramiczne, lastriko. PODŁOGI - parkiety. SCHODY – trójbiegowe, kamienne, z kamienną, ażurową balustradą, rozpiętą między filarami podtrzymującymi kolebkowe sklepienie biegu schodów; spływy sklepienne gurtów w kształcie tynkowych nakładek o kształcie odwróconego łuku nadwieszonego; na spocznikach półkoliście zamknięte nisze; do piwnicy dwubiegowe, betonowe, schody zewnętrzne z piaskowca. STOLARKA OKIENNA w całości wymieniona, podwójna ościeżnicowa, 2- skrzydłowa, 2- poziomowa, ze słupkiem i ślemieniem nieruchomym. STOLARKA DRZWIOWA: drzwi wejściowe oryginalne 2- skrzydłowe, pełne z nabitą od zewnątrz żelazną blachą z dekoracją trybowaną, ramową, wypełnioną plecionką roślinną; ślemię szerokie, profilowane, wycięte nad półwałkiem listwy przylgowej. Nadświetle zamknięte łukiem nadwieszonym, zabezpieczone ażurową kratą z motywem wici roślinnej; od wewnątrz deskowe na 3 parach zawiasów pasowych o motywie roślinnym.; pionowa zasuw, zamek puszkowy, klamka, szyld, guzy oryginalne. Drzwi do sal parteru w kamiennych portalach, dekorowanych kłincem i uszakami, z których zwisają łezki; nad obramieniem dekoracja stiukowa w formie wolutowego naczółka.

I p. drewniane, 2- skrzydłowe, płycinowe / ramy płycin nieregularnie wycięte/ w profilowanych futrynach z kłincem.

RZUT: na rzucie wydłużonego prostokąta o osi dłuższej w kierunku wschód - zachód, lekko zwężającego się w kierunku zachodnim, co jednak jest zauważalne dopiero przy pomiarze/. Układ wnętrz odtworzony, 1,5- traktowy / sale od północy, korytarze od południa/, z 3- osiowym pseudoryzalitem, wyznaczającym szerokość holu, mieszczącego paradną klatkę schodową; w drugiej osi od wschodu brama przejazdowa. Układ wnętrz niemal identyczny w każdej kondygnacji.

BRYŁA: zwarta, prostopadłościenna, na wysokim, boniowanym cokole, w całości podpiwniczona, 3- kondygnacyjna, 11- osiowa, z pseudoryzalitem na osi elewacji głównej, nakryta mansardowym dachem z symetrycznie rozmieszczonymi lukarnami / od północy 5, od zachodu 1/, w kamiennych obramieniach, nakrytych daszkami blaszanymi w kształcie łuku nadwieszonego, z pseudoryzalitem na osi fasady, portalem balkonowym, zwieńczonym rzeźbami; w partii gzymsu wieńczącego ryzalit zwieńczony naczółkiem. W połaci dachu 2 obeliski, flankujące środkową lukarnę.

ELEWACJE: północna- główna i zachodnia regularne i symetryczne z podziałami pionowymi i poziomymi, z boniami w partii cokołu, z zaokrąglonym narożnikiem. Nad gzymsem kordonowym podzielone gładkimi pilastrami w wielkim porządku, stojącymi na osiach boniowanych lizen cokołu, o kamiennych

głowicach jońskich dekorowanych liśćmi akantu, które wydzielają pojedyncze osie okienne. Wyraźnie wydzielone piano nobile, co widoczne jest w zróżnicowaniu i okazałości dekoracji okiennych. Okna w kamiennych obramieniach z uszakami w parterze z uszakami i klincem, w partii I p. z wysuniętym nadprożem zamkniętym wyłamanym odcinkiem gzymsu, pod którym dekoracja rzeźbiarska o różnych formach. Okna I p. w szerokości pseudoryzalitu i drzwi na balkon ze szczególnie wymyślnym w formie naczółkiem, pod oknami dodatkowo ślepa, ażurowa balustrada o formach balkonowej. Okna II p. w prostych, kamiennych obramieniach, z podokiennikami w formie fartuchów o różnych kształtach. Zamknięte belkowaniem z gładkim, dość szerokim pasem fryzu i wyładowanym gzymsem koronującym. Wydzielony w **fasadzie**, 3-osiowy pseudoryzalit flankowany parzystymi, boniowanymi pilastrami z wyciętym nad ich kapitelami belkowniem; oś środkowa pseudoryzalitu wyznaczona parami kanelowanych pilastrów z wyciętymi fragmentami belkownia jw., podtrzymującymi naczółek, zamknięty łukiem odcinkowym, obwiedziony profilowaną ramą, wciętą centralnie. W polu naczółka przedstawienie Oka Opatrzności w otoczeniu anielskich główek; pod naczółkiem, między pilastrami kartusz herbowy w wolutowej ramie, z herbem opatów lubiąskich. Nad gzymsem wieńczącym w szerokości pseudoryzalitu ażurowa, kamienna attyka, flankowana przez pary słupków, na których dekoracyjne wazy. Na osiach pilastrów osi środkowej słupki kamienne, na których obeliski dekorowane kartuszami herbowymi, zwiniętymi wolutowo. W przyziemiu pseudoryzalitu okazały portal kamienny, flankowany skośnie ustawionymi parami pilastrów o wolutowych głowicach, podtrzymujących koszowo wycięty balkon. Jego ażurowa balustrada flankowana również ustawionymi ukośnie kamiennymi słupkami, na których stoją w lekkim kontrapoście nadnaturalnej wielkości rzeźby św. Jadwigi i św. Jana Chrzciciela. Wejście **główne** zamknięte koszowym łukiem nadwieszonym w profilowanym obramieniu z wolutą w kluczu i zawieszonym nad nim ukośnie wypukłym medalionie w otoczeniu wolut. W polu medalionu inicjały LAL. **Elewacja południowa** bez podziałów, zamknięta belkowaniem jw. Okna w kamiennych obramieniach z uszakami. Nad otworem bramy przejazdowej późnogotycki tympanon z 1522 r. ze sceną, przedstawiającą dwa antytetycznie ustawione, klęczące anioły trzymające oznaki władzy biskupiej / mitrę i pastorał/

Do zachodniej partii tej elewacji przylega pod kątem prostym współczesny budynek mieszczący sale ekspozycyjne i bibliotekę.

Elewacja wschodnia, gładka, bez otworów, z odsadzką, świadczącą o istnieniu niegdyś sąsiedniego budynku. Wtórnie wykonane szerokie listwy i gzymsy tynkowe, wprowadzające namiastkę podziałów.

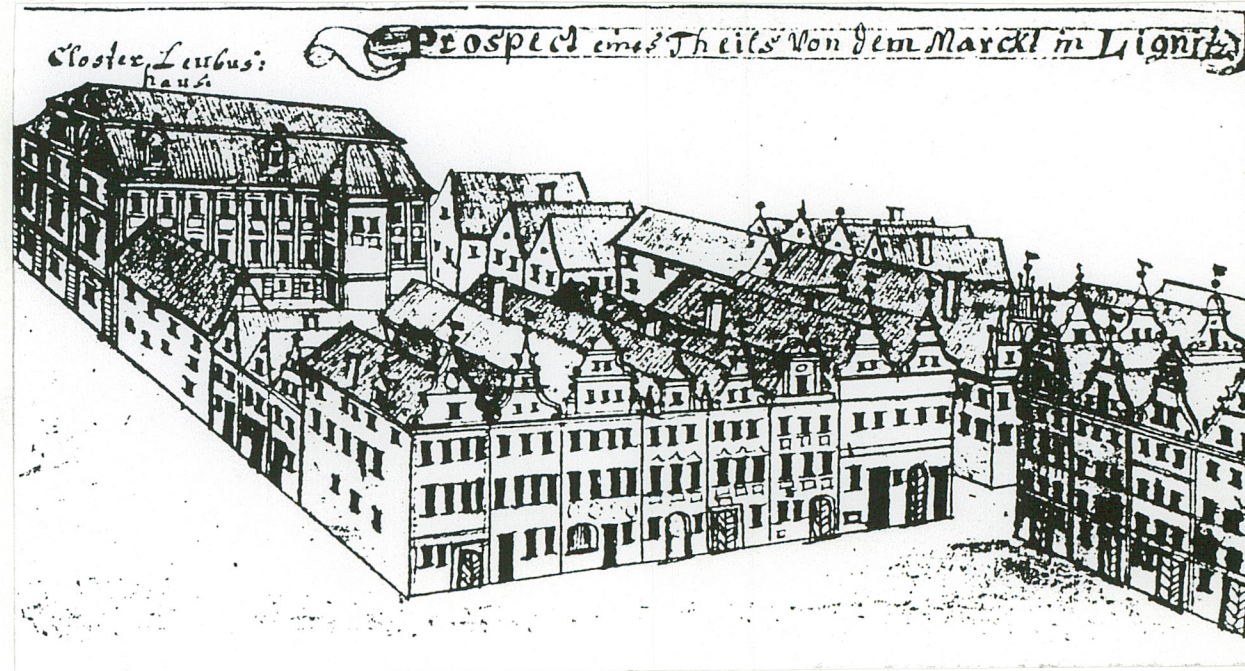
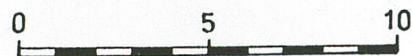
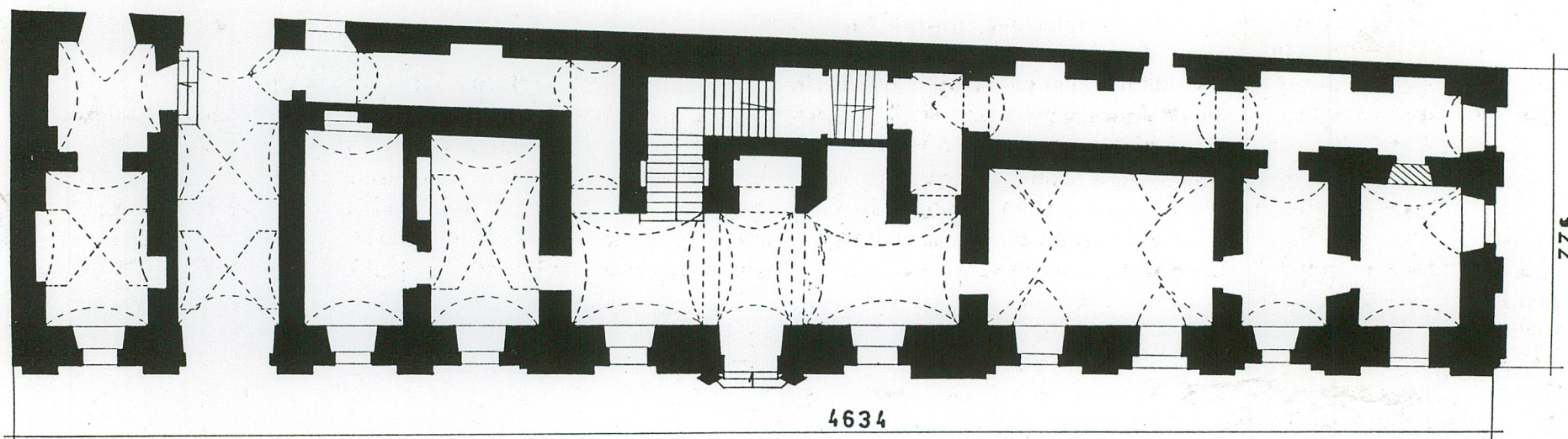
WYPOSAŻENIE WNĘTRZ : stolarka drzwiowa, kamienne portale w partii parteru, stiuki w holach, korytarzach i salach wszystkich kondygnacji.

INSTALACJE: elektryczna, wodno-kanalizacyjna, wc, co gazowe, telefoniczna, teletechniczna, odwadniająca, odgromowa.

1. Miejscowość, gmina, województwo
LEGNICA, woj. dolnośląskie

2. Pałac opatów lubiąskich w karcie /
Pałac opatów lubiąskich

3. Zawartość wkładki
Plan sytuacyjny, rzut, fotografie archiwalne





1. Miejscowość, gmina, województwo
LEGNICA , woj. dolnośląskie

2. Pałac opatów lubiąskich w karcie /
Pałac opatów lubiąskich

3. Zawartość wkładki
Fotografie



1.



2.



3.



4.



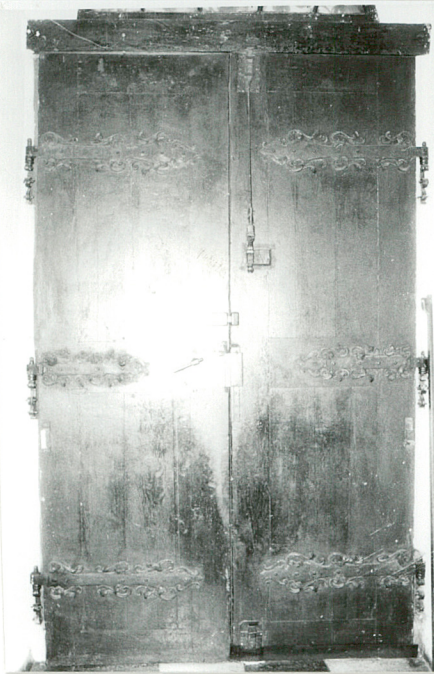
5.



6.



7.



8.



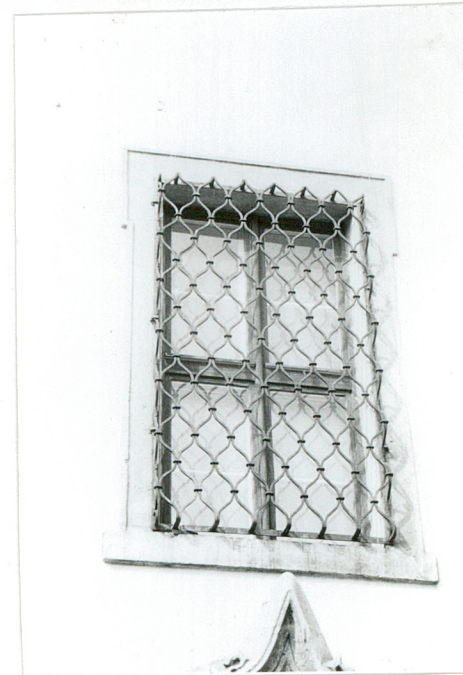
9.



10.



11.



12.

1. Miejscowość, gmina, województwo
LEGNICA, woj. dolnośląskie

2. Pałac opatów lubiąskich w karcie /
Pałac opatów lubiąskich

3. Zawartość wkładki
Fotografie



13.



14.



15.



16.



17.



18.



19.



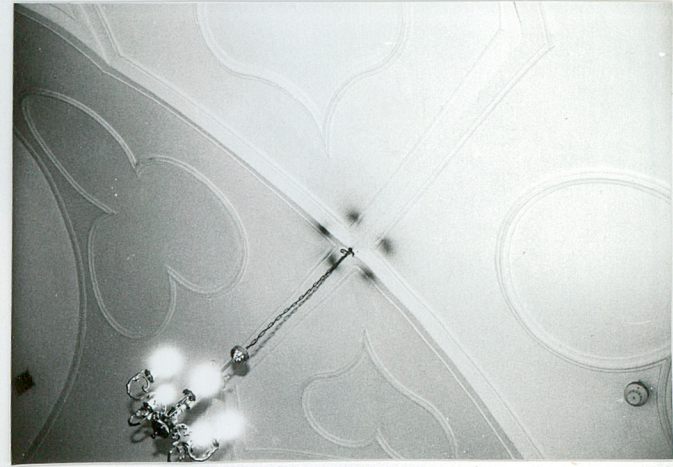
20.



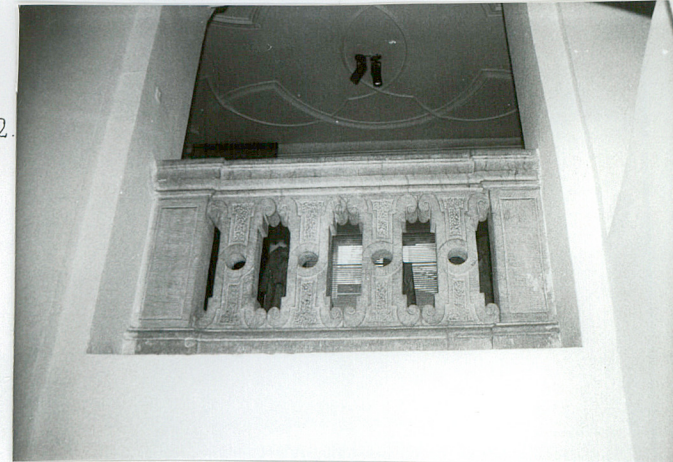
21.



22.



23.



26.



24.



25.



26.

1. Miejscowość, gmina, województwo
LEGNICA, woj. dolnośląskie

2. Pałac opatów lubiąskich w karcie /
Pałac opatów lubiąskich

3. Zawartość wkładki
Fotografie



27.



28.



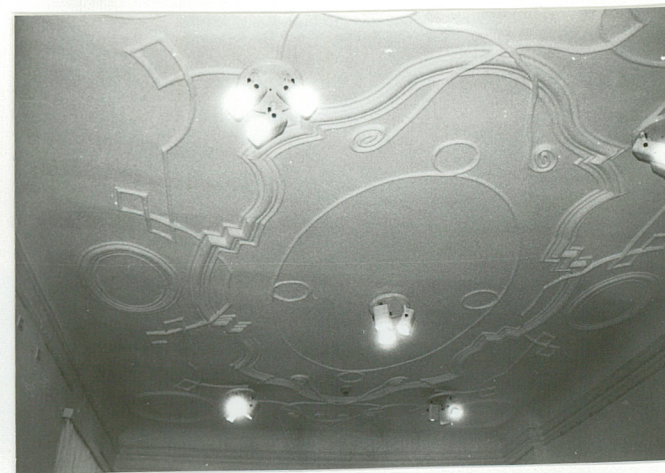
29.



30.



31.



32.



1. Miejscowość, gmina, województwo
LEGNICA, woj. dolnośląskie

2. Pałac opatów lubiąskich w karcie /
Pałac opatów lubiąskich

3. Zawartość wkładki
Fotografie



39.



40.



41.



42.



43.



44.

Spis ilustracji:

- Załącznik nr 3:
1. Zwieńczenie elewacji północnej
 2. Szczegół dekoracji w/w elewacji
 3. Portal wejściowy
 - 4.- 6. Okna elewacji północnej
 - 7.-8. Drzwi główne z obu stron
 9. Nadświetle bramy przejazdowej
 10. Elewacja południowa
 11. Późnogotycki tympanon w w/w elewacji
 12. Okno w/w elewacji

- Załącznik Nr 4:
13. Elewacja zachodnia
 14. Elewacja wschodnia
 15. Hol parteru
 16. Korytarz parteru
 17. Sala w I trakcie od północy
 - 18.-19. Sale parteru od pn. i zach.
 20. Brama przejazdowa
 21. Sklepienia pomieszczeń parteru
 - 22.- 26. Paradna klatka schodowa

- Załącznik Nr 5:
27. Hol I [piętra
 28. Drzwi do sali I piętra
 29. Korytarz I piętra
 - 30.- 32. Sztukaterie korytarza i sal I p.
 - 33.- 35. Hol i sale II piętra
 36. Korytarz II piętra
 37. Oryginalne drzwi w korytarzach każdej kondygnacji
 38. Drzwiczki urządzenia ogniowego w korytarzu parteru

- Załącznik Nr 6:
- 39.- 42. Wieżba dachowa
 - 43.- 44. Pomieszczenia piwniczne