

2858
DOLNOŚLĄSKIE

1. Obiekt

CHAŁUPA

2. Czas powstania

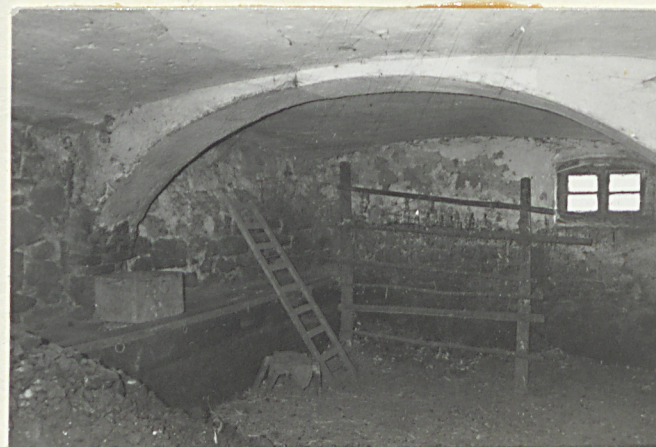
koniec XIX w.,
pocz. XX w.

3. Miejscowość

KUDOWA SŁONE

nr hipoteczny

11. Zdjęcia, plan sytuacyjny, rzuty



4. Adres

KUDOWA SŁONE nr 32

nr hipoteczny 8845

5. Przynależność administracyjna

województwo wałbrzyskie

gmina

Kudowa

pow. Kłodzko

6. Poprzednie nazwy miejscowości

SCHNELLAU

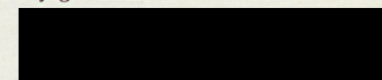
7. Przynależność administracyjna
przed 1.VI.1975

województwo wrocławskie

powiat

kłodzki

8. Właściciel i jego adres

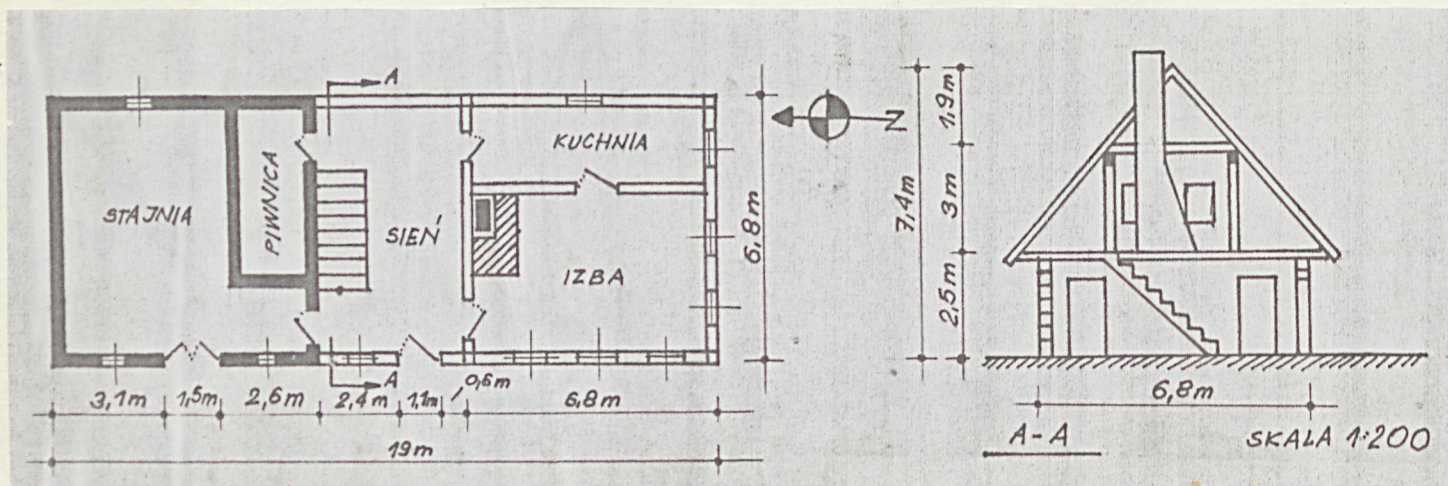


9. Użytkownik i jego adres

J.W.

10. Rejestr zabytków

Nr data



autor zdjęć Zbigniew Florek, XI.1982 r.
data wykonania
miejsce przechowywania negatywów

12. Autorzy, historia obiektu, określenia stylu.

Obiekt zbudowano prawdopodobnie pod koniec XIX w. lub na początku wieku XX. Nieznany budowniczy i pierwszy właściciel obiektu. Przed II wojną światową właścicielem obiektu był Niemiec nazwiskiem Hilman. Od czasu wyzwolenia obiekt jest użytkowany przez jego obecną właścicielkę [REDAKCYJA]. Pierwotnie prawdopodobnie obiekt był jednotraktowy, symetryczny, z sienią pośrodku obiektu biegnącą na przestrzał, oddzielającą pomieszczenie mieszkalne od stajni. Świadczyłby o tym komin i piec umieszczony pośrodku ściany oddzielającej część mieszkalną od sieni oraz ściana działkowa rozgraniczająca obecnie kuchnię od izby, zbudowana z cegły, materiału obcego w tej części obiektu.

13. Opis (sytuacja, materiał i konstrukcja, rzut, bryła, elewacje, dach, wnętrze wyposażenie, instalacje)

S Y T U A C J A: Wieś Kudowa Skłone usytuowana jest wzdłuż drogi równoległej do międzynarodowej trasy E-12, biegnącej na tym odcinku od granicy Państwa do Kłodzka. Wieś o charakterze łancuchowego typu układu zabudowań po obydwu stronach drogi i przepływającej wzdłuż niej rzeki Bystrej. Obiekt nr 32 usytuowany jest przy drodze w środkowej części wsi. Na terenie zagrody, w sąsiedztwie chałupy znajdują się: w części północno-zachodniej drewniana stodoła wraz z dobudowaną do niej szopą, w części południowo-zachodniej murowana drewnutnia oraz w części południowej murowany współcześnie garaż. Chałupa zajmuje wschodnią część zagrody, usytuowana jest ścianą szczytową w kierunku południowo-wschodnim, równoległe do drogi, od której jest oddalona o 5 m. Zagroda otoczona jest drewnianym sztachetowym płotem, w dobrym stanie. Z zagrody wydzielony jest ogród warzywny, przylegający do domu od strony wschodniej, otoczony drewnianym sztachetowym płotem. Siedlisko usytuowane jest między znajdującą się w jego sąsiedztwie od strony południowo-zachodniej zagrodą Tynusów, od strony północno-zachodniej zagrodę otaczają łąki, od strony północno-wschodniej wzdłuż zagrody przebiega polna droga prowadząca w kierunku innych zagród oraz od strony południowo-wschodniej droga wzdłuż, której usytuowana jest wieś. Zadrzewienie nieznaczne - kilka drzew owocowych /jabłonie, grusza, śliwa/ oraz dwa drzewa kasztanowe.

M A T R I A Ł I T E C H N I K A: p o s a d o w i e n i e

- obiekt osadzony na podmurówce: w części mieszkalnej na podmurówce z cegły, natomiast w części gospodarczej częściowo z cegły, częściowo z kamieni łamanych łączonych ze sobą zaprawą. Ś c i a n y: części mieszkalnej wzniesiono z bali sosnowych układanych w wieniec, o przeciętnej grubości od 20 do 25 cm. Belki zrębów ociosane na kanciaki, węglowane "na zamek". Ściany stajni i piwnicy murowane z kamieni i cegły, połączonych ze sobą zaprawą wapienną. Drewniane ściany części mieszkalnej otynkowane jedynie wewnątrz, natomiast z zewnątrz tylko pobielone. Murowane ściany stajni i piwnicy otynkowane z zewnątrz, ze śladami tynkowania we wnętrzu, pobielone. S t r o p y: nad całym obiektem belki stropowe ułożone w poprzek chałupy, równoległe do ścian szczytowych. Wewnątrz niewidoczne. W części mieszkalnej powały otynkowane, w stajni i piwnicy sklepienie kolebkowe. W i e ż b a d a c h o w a: krokwiowo-jętkowa z podporami stolcowymi. Kozły krokwiowe usztywnione jętką i podporami stolcowymi oparte są na płattwi spoczywającej na wysuniętych poza lico ścian końcach belek stropowych. Dach dwuspadowy, kryty karpiówką. Dach po obydwu stronach

14. Kubatura	15. Powierzchnia użytkowa	16. Przeznaczenie pierwotne	17. Użytkowanie obecne
639 m ³	129,2 m ²	mieszkalne i gospodarcze	mieszkalne i gospodarcze
18. Prace budowlane i konserwatorskie, ich przebieg i dokumentacja Okolo roku 1950 otynkowano ściany wewnątrz części mieszkalnej. Wtedy także zmieniono w tej części obiektu starą, przedwojenną instalację elektryczną na podtynkową.		19. Stan zachowania (fundamenty, ściany zewnętrzne, ściany wewnętrzne, sklepienia, stropy, konstrukcje dachowe, pokrycie dachu, wyposażenie i instalacje) Budynek w stanie dobrym.	
20. Najpilniejsze postulaty konserwatorskie			

21. Akta archiwalne (rodzaj akt, numer i miejsce przechowywania)

22. Bibliografia

23. Źródła ikonograficzne i fotografie (rodzaj, miejsce przechowywania, sygnatury)

24. Uwagi różne

25. Wypełnił

Halina Walerak
XI.1982 r.

26. Sprawdził

1. Miejscowość K U D O W A S Ł O N E	2. Obiekt (nazwa jak w karcie) C H A Ł U P A	3. Zawartość wkładki (nazwa obiektu lub materiału uzupełniającego) c.d. opisu, a na odwrocie dodatkowe zdjęcia, plan sytuacyjny i orientacja
--	---	---

obiektem przedłużony w daszek przyzbowy szerokości 70 cm. Szczyt w części zrębowej oszalowany pionowo zbitymi deskami, łączenia desek starannie obite wąskimi listewkami. W szczycie wmontowane dwa okna; obok nich oraz nad nimi cztery świetliki, niewielkich rozmiarów, w kształcie przypominające okna gotyckie. Szczyt w części murowanej murowany i otynkowany, z drzwiami gospodarczymi zbitymi z desek, umocowanymi na kutyh zawiasach. Nad drzwiami dwa wydłużone świetliki, zaokrąglone na górze i przeszklone. P o d ł o g i: w izbie i 2/3 kuchni podłoga drewniana, z desek sosnowych ułożonych "na styk" na legarach. W 1/3 kuchni, przy drzwiach wejściowych oraz w sieni podłoga z płyt kamiennych. W stajni i piwnicy - klepisko. Na poddaszu podłoga z desek sosnowych ułożonych "na styk" na belkach stropowych. S t o l a r k a d r z w i o w a: różna w pomieszczeniach mieszkalnych i gospodarczych. Wszystkie drzwi jednoskrzydłowe, pojedyncze, ościeżnicowe, otwierane do wewnątrz. W części mieszkalnej drzwi czteropłycinowe. W części gospodarczej - jednopłycinowe. S t o l a r k a o k i e n n a: w części mieszkalnej okna skrzynkowe, podwójne, otwierane na zewnątrz i do wewnątrz, w formie prostokątne, dwudzielne, trzyszybowe. W sieni i stajni, od strony wejścia niewielkie okienka, podłuże, oszkłone, z zewnątrz dodatkowo zabezpieczone metalowymi prętami, nieotwierane. Po przeciwnej stronie stajni nieco większe okno otwierane do wewnątrz, pojedyncze, w formie prostokątne, dwudzielne, dwuszybowe. Wymiary okien: w pomieszczeniach mieszkalnych - 80cm x 90 cm; w sieni i stajni - 40cm x 30cm oraz większe w stajni - 80cm x 50cm. P L A N I B R Y Ł A: obiekt w kształcie prostokąta, o wymiarach w rzucie: 19m x 6,8m. Chałupa wąskofrontowa symetryczna, parterowa z poddaszem użytkowym na cele gospodarcze i w okresie letnim, mieszkalne /odzielone pionowo zbitymi deskami południowo - wschodnia część strychu. Chałupa nie podpiwniczona, przykryta dachem dwuspadowym. Z sieni biegnącej na przestrzał prowadzą drzwi do kuchni, z której dalej przechodzi się do izby, a po przeciwnej stronie do stajni i piwnicy. Między drzwiami do stajni i piwnicy znajdują się schody prowadzące na poddasze. Obiekt posiada zwartą bryłę; parterowy z poddaszem wspólnym dla części mieszkalnej i gospodarczej.

S y s t e m o g r z w c z y: piecowo - kominowy. Komin usytuowany w izbie między ścianami dzielącymi ją od sieni i kuchni. Piec kaflowy w izbie, obok komina, na prawo od drzwi wejściowych do izby.

I n s t a l a c j e: elektryczna 220 V, w części gospodarczej sprzed II wojny światowej, zewnętrzna, nadtylnikowa; w części mieszkalnej podtylnikowa, założona około 1950 r. Brak instalacji wodociągowej, kanalizacyjnej, gazowej i odgromowej.

Halina Walerak, XI.1982.r.

Wkładkę założył: _____
(imię, nazwisko, data)

Miejsce przechowywania negatywów: _____



SYTUACJA (POMIAR WŁASNY,
BRAK WARTOŚCI GEODEZYJNEJ)

