

A B C D E F G H I J K L Ł M N O P R S T U V W X Y Z

Nr 69 DOLNOŚLĄSKIE 002

1. Obiekt

W I L L A

2. Czas powstania

ok. 1910 r.

3. Miejscowość

LEGNICA

11. Zdjęcia, rzut, przekrój, sytuacja, orientacja



4. Adres ul. Kościuszki 38  
59-220 Legnica

nr hipoteczny

5. Przynależność administracyjna

województwo legnickie

gmina

pow. miejski

6. Poprzednie nazwy miejscowości

LIEGNITZ

Dovestr. 38

7. Przynależność administracyjna  
przed 1 VI 1975

województwo wrocławskie

powiat

Legnica

8. Właściciel i jego adres

Skarb Państwa

9. Użytkownik i jego adres

Woj. Ośrodek Dokumentacji  
Geodezyjno-Kartograficznej

10. Rejestr zabytków

Nr

data



**S Y T U A C J A:** wolnostojąca willa we wsch. pierzei ul. Kościuszki; działka usytuowana w narożu ulic Kościuszki i Kolbego, ze spadkiem terenu w kierunku wsch. Zadrzewiona orzechem, klonem, brzozą. Ogrodzenie od strony ulic nieoryginalne, na podmurówce, od strony sąsiednich działek murowane z cegły, otynkowane, ze słupkami o ostrosłupowych kołpakach i bez zaprawy. W narożu pd.-wsch. działki 2 współczesne garaże.

**MATERIAŁ I KONSTRUKCJA:** fundamenty i ściany ceglane na zaprawie wapiennej, otynkowane zaprawą cem.-wap. Konstrukcja ganku drewniana, balustrada schodów wejściowych murowana z cegły, pełna, otynkowana, schody oryginalne betonowe z żółtego betonu; podest ganku wyłożony płytkami betonowymi j.w. Dekoracja elewacji w tynku, kraty wtórne. Facjatka o konstrukcji drewnianej.

**D A C H:** 4-spadowy, kryty dachówką-karpiówką podwójnie w koronkę. Dachy ryzalitów od wsch. i zach. 2-spadowe, łamane, ceramiczne, od pd. 3-spadowe, ceramiczne. 3 przewody kominowe.

**WIEŻBA DACHOWA:** płatwiowo-stolcowa z 2 rzędami stolców, nad ryzalitami z 1 rzędem stolców, impregnowana. Brak oszklenia świetlików, pod nimi zniszczona podłoga.

**SKLEPIENIA I STROPY:** - w partii sutereny odcinkowe i płaskie sklepienia Kleina; - w wyższych kondygnacjach płaskie, drewniane z pod-sufitką, pozbawione ozdób; - sklepienie ganku w elewacji wsch. - odcinkowe Kleina.

**S C H O D Y:** -2-biegowe drewniane, z balustradą pełną, drewnianą, obrzuconą zaprawą. Poręcz drewniana, profilow., zawinięta wolutowo na końcach, zdobiona liściem akantu, mocowana skręconymi prętami żelaznymi z rozetą. Klatka schodowa na każdej kondygnacji otwarta 2 półkolistymi arkadami do wnętrza; - na strych drewniane, zabiegowe; - do sutereny murowane z cegły, zabiegowe, ze stopnicami drewnianymi.

**POSADZKI I PODŁOGI:** - w poziomie sutereny współczesne płytki ceramiczne; - w wyższych kondygnacjach parkiety i podłogi deskowe oraz oryginalne płytki ceramiczne, 8-boczne i kwadratowe, z motywem geometrycznej rozety /przedsionki, sanitariaty/.

**STOLARKA OKIENNA:** - słupek w formie lekko sfazowanej listwy, ślemię profil.; - krosnowe, 2-skrzydłowe, zamykane na skoble, w części górnej skrzydeł po 2 pola wydzielone szczeblinami; - krosnowe, 1-skrzydłowe, 6-polowe; -

Willa zbudowana ok. 1910 r. w stylu eklektycznym, ze skromną dekoracją elewacji o formach neobarokowych.

Właścicielami jej byli: w 1919 E. HAASE, architekt i budowniczy, mieszkający na Schreiberstr. 21 /ob. Orzeszkowej/, w 1939 r. H. FIEBACH, kupiec, mieszkający w willi na parterze.

W latach 1945-93 w użytkowaniu jednostek AR. Było w niej laboratorium wojskowe. W 1994 r. przekazana Woj. Ośrodkowi Dokum. Geodez.-Kartograf. na siedzibę.



<p>14. Kubatura</p> <p>3 095 m<sup>3</sup></p> <p>garaż 99,6 m<sup>3</sup></p>	<p>15. Powierzchnia użytkowa</p> <p>734,4 m<sup>2</sup> /w tym strych 123,3/</p> <p>garaż 34,0 m<sup>2</sup></p>	<p>16. Przeznaczenie pierwotne</p> <p>mieszkalne</p>	<p>17. Użytkowanie obecne</p> <p>Woj. Ośrodek Dokument. Geod.-Kartograf.</p>
<p>18. Prace budowlane i konserwatorskie, ich przebieg i dokumentacja</p> <p>O pracach remontowych w latach 1945-94 brak danych. Widoczny wtórny podział wewnątrz /adaptacja budynku na laboratorium wojskowe/.</p> <p>Projekt techn. inwent. budowl. - UNIPROX Legnica 01. '94</p>		<p>19. Stan zachowania (fundamenty, ściany zewnętrzne, ściany wewnętrzne, sklepienia, stropy, konstrukcje dachowe, pokrycie dachu, wyposażenie i instalacje)</p> <ul style="list-style-type: none"> <li>- dach nieszczelny /prześwity, nie oszkl. świetliki,</li> <li>- więźba w stanie dobrym, podłoga strychu zniszczona,</li> <li>- mury zawilgocone i zasolone w partii sutereny,</li> <li>- sklepienia i stropy w stanie dobrym,</li> <li>- schody wewn. do sutereny zniszczone,</li> <li>- stolarka drzwi i okien w stanie zróżnicowanym, wiele skrzydeł drzwiowych nieoryginalnych,</li> <li>- instalacje: odwadniająca wymaga naprawy,</li> </ul> <p>20. Najpilniejsze postulaty konserwatorskie</p> <ul style="list-style-type: none"> <li>- uszczelnić dach,</li> <li>- osuszyć ściany,</li> <li>- udrożnić instalację odwadniającą,</li> <li>- przywrócić dawny podział wewnątrz,</li> <li>- zachować dekorację elewacji,</li> <li>- wykonać nowe ogrodzenie, dostosowane do istniejącej architektury.</li> </ul>	



21. Akta archiwalne (rodzaj akt, numer i miejsce przechowywania)

22. Biblioteka

Liegnitzer Einwohnerbuch-Adressbuch, 1899, 1905, 1910,  
1912, 1919, 1930, 1939.

23. Źródła ikonograficzne i fotografia (rodzaj, miejsce przechowywania, sygnatury)

24. Uwagi różne

25. Opracował

tekst Dorota Bocheńska , VII 1994

imię, nazwisko, data, podpis

plany, rysunki Leszek Dobrzyniecki , VII 1994

imię, nazwisko, data, podpis

zdjęcia fotogr. Leszek Dobrzyniecki , VII 1994

imię, nazwisko, data, podpis

miejsce przechowywania negatywów PSOZ Legnica

KARTA PO WYPEŁNIENIU PODLEGA OCHRONIE NA PODSTAWIE PRZEPISÓW PRAWA AUTORSKIEGO

26. Adnotacje o inspekcjach, informacje o zmianach (daty, imiona i nazwiska wypełniających)

27. Załączniki

wkładki z opisem - szt. 1  
wkładki z planami - szt. 1  
wkładki z fotografiami - szt. 2



## 1. Miejscowość

Legnica, ul. Kościuszki 38

## 2. Obiekt /nazwa jak w karcie/

W i l l a

## 3. Zawartość wkładki

opis cd.

- skrzynkowe, 2-poziomowe, 1-skrzydłowe /nadświetla prostokątne lub zamknięte łukiem eliptycznym, 3-dzielne/;  
- krosnowe, prostokątne i zamknięte półkoliście, 1-skrzydłowe, ze szczelinami, tworzącymi środkowy pas rombów i trapezów, w części dolnej uchylny lufcik /klatka schodowa/; - okna skrzynkowe, 2-skrzydłowe, 2-poziomowe, z nadświetleniem 2-skrzydłowym, od zewnątrz podzielonym szczelinami na 3 pola.

STOLARKA DRZWIOWA: - 1-skrzydłowe, 2-płycinowe do 2/3 wysokości, wyżej pierwotnie przeszklone, pole zamkn. odcinkowo, z zadrobnionymi szczelinami; obramienia z lekkim profilem; - balkonowe, 2-skrzydłowe, podwójne, dołem płycinowe, górą przeszklone, z nadświetlem jak okna; - 1-skrzydłowe pełne, skrzydło obwiedzione półwałkiem; - drzwi wiatrołapu: 2-skrzydłowe o nierównej szerokości skrzydeł, dołem płycinowe, górą przeszklone /wtórnie/, na zawiasach francuskich, z nadświetlem półkolistym o obniżonej strzałce, podzielonej 3 szczelinami /1 prosta, 2 ukośne/; obramienie z profilow. listwy, ślęmię profilow.; - drzwi 1-skrzydłowe, 4-płycinowe; - drzwi między salami pn. w obramieniu architekt. złożonym z uproszczonych pilastrów i belkowania /skrzydła pierwotnie łamane, nie zachowane/, futryny płycinowe; - 2-skrzydłowe, dołem płycinowe, górą przeszklone, 8-polowe, z 2 listwami przylgowymi o formach uproszczonych pilastrów; - drzwi w suterenie 1-skrzydłowe, 2-płycinowe, w obramieniu z szerokich, gładkich listew z uszakami, dek. w części górnej kanelurami i nakładkami romboidalnymi; nadproże w postaci łukowato zamkniętego naczółka z poziomymi kanelurami i nakładką kwadratową; - drzwi główne 1-skrzydłowe, dołem płycinowe oprac. uskokowo, obwiedzione perełkami, górna część w prostok. ramie j.w. w formie wieloboku, przeszkl. szkłem kryształowym z promienistym podziałem szczelinami; w środku kaboszon z rytą, styliz. dekoracją płatków kwiatu; nadświetle prostokątne przeszklone, oddzielone profilow. listwą ślęmienia.

R Z U T: na rzucie nieregularnego prostokąta, 2-traktowy, w części środkowej 3-traktowy /przedsionek i klatka schodowa/. Układ pomieszczeń zakłócony wtórnymi podziałami.

B R Y Ł A: zróżnicowana przestrzennie, 2-kondygnacyjna, z wyższymi ryzalitami od zach., wsch. i pd. nakrytymi 2-spadowymi dachami łamanymi i 3-spad. Na wysokim cokole, w którym partia suterenu. Do ryzalitu zach. dostawiony półcyldryczny, niski ryzalit 4-osiowy. Murowana weranda od zach. i ganek od wsch., dostępny betonowymi schodami. Wejście gł. przez ganek o konstrukcji drewnianej, od południa. Poddasze zagospodarowane.

ELEWACJA GŁÓWNA - ZACHODNIA: zróżnicowana przestrzennie, na wysokim cokole oddzielonym gzymsem, 6-osiowa, 2-kondygnacyjna, w tym z 4-osiowym, 3-kondygn. ryzalitem o trapezoidalnej linii szczytu. Ryzalit z nałożonym 1-kondygn. półcyldrycznym, lekko spłaszczonym 4-osiowym ryzalitem, zakończonym tarasem o pełnej, murowanej balustradzie. Osie okienne ryzalitu cylindrycznego ujęte w pilastry podtrzymujące belkowanie, stanowiące podstawę tarasu.

Wkładkę założył: Dorota Bocheńska - VII/1994

Miejsce przechowyw. negatywów: PSOZ Legnica

verte



2 osie, okienna i drzwiowa, w szerokości tarasu ujęte w archit. obramienie 3 jońskich pilastrów /kapitele dek. dodatkowo rozetkami/, podtrzymujące odcinek belkowania. W dolnej części szczytu ryzalitu wyższego 3 osie okienne /środkowa zamknięta półkoliście/, ujęte w archit. obramienie złożone z: 2 półkolumnienek jońskich z przewiązką, spoczywającego na nich gzymsu wyłamanego nad nimi i tworzącego łuk nad oknem środkowym /na wyłamanych odcinkach - półkule/ oraz gzymsu podokiennego, wspartego na konsolach. W szczycie ujętym profiliem. ramą owalne okienko strychu z opaską w formie laurowego wienca. Dwie osie okien sutereny i parteru korpusu gł. bez opasek, prostokątne. Nad nimi murowana, nie wyodrębniona z płaszczyzny ściany weranda, otwarta 3 półkoliście zamkniętymi arkadami. Filary między nimi opracowane w formie kolumn na podst. prostok. o formach doryckich. Dach werandy ceramiczny, okapowy, na ozdobnie zaciosanych krokwiach. 3-osiowa drewniana facjatka z dekoracyjnie wyciętymi w półkola listwami bocznymi. Do naroża pn.-zach. elewacji dostawiony filarek o ostrosłupowym kołpaku.

**ELEWACJA POŁNOČNA:** gładka, zamknięta trójkątnie, bez otworów i dekoracji.

**ELEWACJA WSCHODNIA:** z 2-osiowym, 3-kondygnacyjnym ryzalitem od pd., na wysokim cokole /spadek terenu w kierunku wschodnim/, zamkniętym trapezoidalnie. Do ryzalitu od pn. dostawiony ganek otwarty 2 arkadami o wykroju łuku odcinkowego, zwieńczony tarasem o pełnej, murowanej balustradzie. Drzwi ganku 2-skrzydłowe, listwowe. Ganek dostępny schodami o nieręg. linii łukowatej, murowanymi ze szlichtą betonową, z balustradą murowaną, pełną. Nad tarasem dach okapowy i facjatka jak w fasadzie.

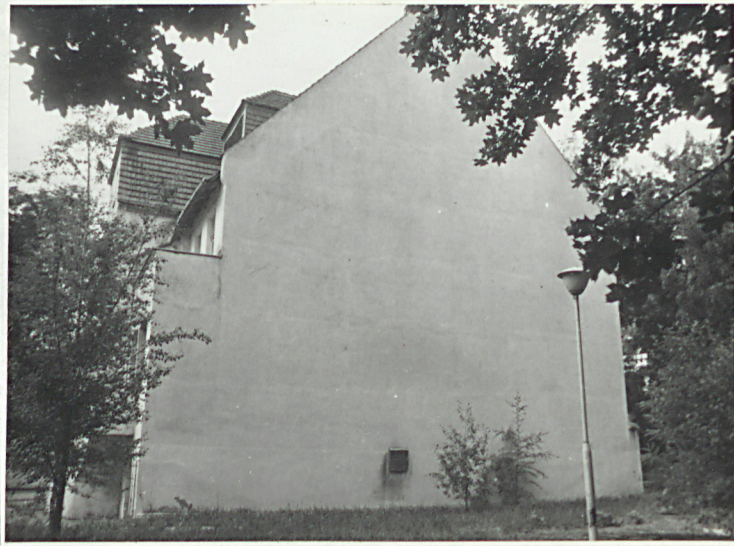
**ELEWACJA POŁUDNIOWA:** 2-kondygnacyjna na cokole, z ryzalitem 3-kondygnacyjnym klatki schodowej na osi. Ryzalit w III kondygn. z uskokiem. Okna ryzalitu w II kondygn. dwa, zamknięte półkoliście, umieszczone schodkowo, w III kondygn. 1 prostokątne. Do ryzalitu dostawiony główny ganek wejściowy z pełną, murowaną balustradą betonowych, 1-biegowych schodów. Zadaszony daszkiem 3-spadowym ceramicznym /pojed. karpiówka/, wspartym na drewnianej konstrukcji 5 drewnianych słupków. W ich górnych częściach arkadki o łukach prostok. zaokrąglonych w narożach i półkolistym. Od strony wsch. na poziomie półkolistych okien klatki schodowej, ryzalit przechodzi w aneks bez otworów, nakryty 2-spadowym, ceram. daszkiem. Na wsch. części elewacji otwór wejściowy do sutereny.

**I N S T A L A C J E:** elektryczna, wc, co /zdemontowana/, wodno-kanalizacyjna, odwadniająca /podłączona do burzowej, wentylacji grawit. i mechan.



1

2



4

5

6



1. Elewacja południowa
2. Elewacja wschodnia
3. Elewacja północna
4. Ryzalit elewacji zach.
5. Dekoracja okien ryzalitu zach. w II kondygn.
6. Dekoracja okien ryzalitu zach. w III kondygn.





7

7. Szczyt ryzalitu zach.

8. Drzwi wejściowe

9. Klatka schodowa

10. Ozdobna poręcz 1. biegu schodów

12. Sala parteru od północy i drzwi dzielące sale

13. Drzwi między salami parteru od zachodu

14. Okno klatki schodowej

8



13



14

12





15



16



17



18



19



20



21



22



23



- 15. Drzwi z przedsionka do sieni
- 16. Sień gł. parteru
- 17. Sala II kondygn. od wschodu
- 18. Korytarz w III k. ryzalitu
- 19. Sala III kondygn. ryzalitu od zachodu
- 20.-22. Wieżba dachowa
- 23. Pomieszczenie sutereny od zach.



LEGNICA, UL. KOŚCIUSZKI 38

WILLA

3

