

A B C D E F G H I J K L Ł M N O P R S T U V W X Y Z

Nr

49

DOLNOŚLĄSKIE

1. Obiekt

W I L L A

2. Czas powstania
lata 20-te
XX w.

3. Miejscowość
L E G N I C A

4. Adres ul. Kolbego 13 66.7
59-220 Legnica

nr hipoteczny

5. Przynależność administracyjna
województwo legnickie

gmina - pow. miejski

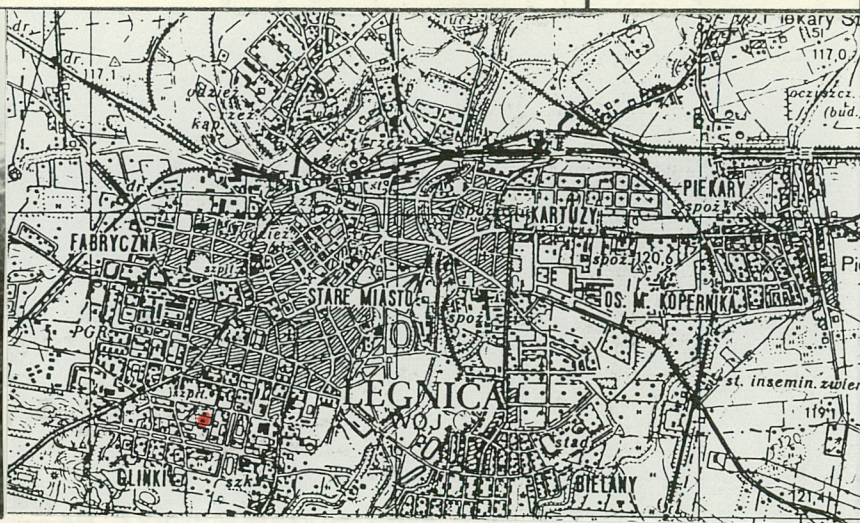
6. Poprzednie nazwy miejscowości
L I E G N I T Z
Opitzstr. 15

7. Przynależność administracyjna
przed 1 VI 1975
województwo wrocławskie
powiat Legnica

8. Właściciel i jego adres
Skarb Państwa

9. Użytkownik i jego adres

10. Rejestr zabytków
Nr 647/1014/L data 20.12.1993



SYTUACJA: działnica Tarninów, obszar tzw. "kwadratu". Usytuowana na zadrzewionej działce, wolnostojąca, elewacją pd. zwrócona do ul. Kolbego. Od pd., zach. i częściowo pn. obwiedziona kanałem "fosy". Drzewostan: sosna, kasztanowiec, klon-jawor, lipa, buk, robinia, świerk, drzewa owocowe. Od pd. oryginalne ogrodzenia na murowanym cokole. Między murowanymi filarami zwieńczonymi kulą, stalowa kuta bariera o linii falistej ze słupkami o motywach geometrycznych. W środkowej części podłucza motyw stylizow. wici roślinnej.

MATERIAŁ I KONSTRUKCJA: fundamenty i ściany ceglane na zaprawie cem.-wap., otynkowane tynkiem wapiennym. Cokół bardzo wysoki, w części dolnej oblicowany cegłą klinkierową /przemalowaną/. Schody zewn. lastrikowe. Kanał "fosy" obłożony cegłą maszynową. Kraty okien, balustrada balkonu, kwietniki - stalowe kute.

D A C H: mansardowy nad korpusem głównym, stożkowy nad ryzalitem pd., 3-spad. nad ryzalitem zach. Kryty dachówką-karpiówką podwójnie w koronkę. 4 przewody kominowe.

WIĘZBA DACHOWA: 2-kondygnacyjna, poddasze zagospodarowane w całości. Więzba płatwiowo-stolcowa z 3 rzędami stolców /w środkowym wiązarze kleszcze/. Nad ryzalitami płatwiowo-stolcowa z 1 stolcem. Mocowana na dyble i zamki ciesielskie, Bielona.

SKLEPIENIA I STROPY: w piwnicach płaskie i odcinkowe sklepienia Kleina; w parterze oraz II i III kondygn. płaskie sklepienia Kleina /ryzalit zach./ i drewniane płaskie z podsufitką, niektóre z fasetą i stiukami.

POSADZKI I PODŁOGI: w piwnicach posadzki betonowe; w parterze 2-barwne, oryginalne płytki ceramiczne /przedsionek, ganek, klatka schod./, parkiet mozaikowy /współcz./, deski, beton i płytki ceram. /współcz./; w II i III kondygn. podłogi deskowe, parkiet mozaikowy /współcz./, płytki ceramiczne /współcz./.

S C H O D Y: -główne: 2-biegowe drewniane z balustradą tralkową i profiliw. poręczą. Pierwszy bieg schodów /z przedsionka na poziom parteru/ betonowy. Dolny słupek w formie filarka na wysokim cokole z płycinowym trzonem. W płycinach pionowych motyw wieńca laurowego z frędzlami, w poziomych motyw rombu. Pierwszy drewniany bieg schodów w dolnej części zabiegowy. Słupek górny /na wys. strychu/ w formie toczzonej kolumnienki na cokole z kanelowanymi pręgi wiążkami i zackrągloną główką.

Willa wzniesiona na p. lat 30-tych XX w. w stylu eklektycznym. Właścicielem jej był FR. WEHNER, kupec. Poszczególne kondygnacje zamieszkiwali różni lokatorzy. W latach 1945-93 w użytkowaniu jednostek AR. Były w niej mieszkania.

We wrześniu 1993 przekazana władzom polskim.

14. Kubatura 2550 m ³	15. Powierzchnia użytkowa 680 m ²	16. Przeznaczenie pierwotne mieszkalne	17. Użytkowanie obecne
18. Prace budowlane i konserwatorskie, ich przebieg i dokumentacja O pracach remontowych w latach 1945-93 brak danych.		19. Stan zachowania (fundamenty, ściany zewnętrzne, ściany wewnętrzne, sklepienia, stropy, konstrukcje dachowe, pokrycie dachu, wyposażenie i instalacje) <ul style="list-style-type: none"> - dach nieszczelny z wieloma ubytkami, świetliki bez oszklenia, brak obróbek blacharskich, - więźba w wielu miejscach zawilgocona, zaatakowana przez owady, - ściany - od pn. uszkodzony tynk, - stropy zawilgocone z odpadającą podsufitką, zwłaszcza od str. północnej, strop werandy wschodniej częściowo zarwany; stiuki w części sal skute, pozostałe z ubytkami i zatarte, - schody - wymagają konserwacji, - podłogi - parkiet nieoryginalny, pozostałe podłogi deskowe w stanie złym, - stolarka okien wymaga oczyszczenia, - stolarka drzwi wymaga napraw i konserwacji, - instalacje - odgromowa zerwana, odwadniająca do wymiany. 	
		20. Najpilniejsze postulaty konserwatorskie <ul style="list-style-type: none"> - uzupełnić pokrycie dachu, oszklić świetliki, wykonać obróbki blacharskie, - wymienić instalację odwadniającą, - osuszyć mury, uzupełnić tynki, - zachować i naprawić stolarkę drzwiową, witrażowe oszklenie okien w ryzalicie wschodnim. 	

21. Akta archiwalne (rodzaj akt, numer i miejsce przechowywania)

24. Uwagi różne

22. Biblioteka

Liegnitzer Einwohnerbuch-Adressbuch, Liegnitz 1930, 1939

23. Źródła ikonograficzne i fotografia (rodzaj, miejsce przechowywania, sygnatury)

25. Opracował

tekst..... Dorota Bocheńska, IX 1993

imię, nazwisko, data, podpis

plany, rysunki

Leszek Dobrzyniecki, IX 1993

imię, nazwisko, data, podpis

zdjęcia fotogr.

Leszek Dobrzyniecki, IX 1993

imię, nazwisko, data, podpis

PSOZ Legnica

miejsce przechowywania negatywów

KARTA PO WYPEŁNIENIU PODLEGA OCHRONIE NA PODSTAWIE PRZEPISÓW PRAWA AUTORSKIEGO

26. Adnotacje o inspekcjach, informacje o zmianach (daty, imiona i nazwiska wypełniających)

27. Załączniki

wkładki z opisem - szt. 1

wkładki z planami - szt. 1

wkładki z fotografiami - szt. 2

1. Miejscowość	2. Obiekt (nazwa jak w karcie)	3. Zawartość wkładki (nazwa obiektu lub materiału uzupełniającego)
LEGNICA, ul. Kolbego 13	W I L L A	opis: cd.

STOLARKA DRZWIOWA: na zawiasach francuskich, klamki i szyldy współczesne. Drzwi z klatki schod. do sieni głównej 2-skrzydłowe o różnej szerokości skrzydeł: w części dolnej płycinowe, w górnej przeszklone /33/ pola w każdym skrzydle; górne z przekątniowo biegnącymi szczeblinami, u ich zbiegu kaboszon/. Nadświetle prostokątne, wielopolowe. Słupek w formie pilastra o formach jak w stolarence okiennej.

Drzwi do pomieszczeń parteru i wyższych kondygn.: 1-skrzydłowe, drewniane, płycinowe w płycinowych futrynach. Niektóre, zwłaszcza w II kondygn. w obramieniu z pilastrów, dek. w kapitulu i łukowatym naczółku owalną nakładką. Drzwi 1-skrzydłowe, dołem 2-płycinowe, górą 12-polowe, przeszklone. Drzwi 1-skrzydłowe, płycinowe, pełne w obramieniu z 2 pilastrów o płycinowych trzonach, kostkowej głowicy w której owalna rozeta. Między pilastrami naczółek o łukowatej linii, w którym prostokątna nakładka z symetrycznie ułożonym liściem akantu. Drzwi 2-skrzydłowe z dek. j.w., ze skrzydłem 2-płycinowym w części dolnej i przeszklonym, wielopolowym w części górnej. Drzwi na balkony 1 i 2-skrzydłowe, podwójne, dołem płycinowe, górą przeszklone.

STOLARKA OKIENNA: - okna prostokątne ze stolarką skrzynkową, 2-poziom., 2-skrzydłową z nadświetlem otwieranym z zewnątrz drobnionymi od zewn. szczeblinami pionowymi. Słupek ruchomy w formie sfazowanego pilastra z kostkowym kapitelem, w którym owalna nakładka, ślęmię profilowane. Klamki mosiężne, oryginalne, w większości zachowane. - Okna zamknięte półkoliście /lukarny/ ze stolarką skrzynkową 2-skrzydłową. Nadślęmię uchylne z promieniście biegnącymi szczeblinami. Słupek i ślęmię j.w. - Okna prostokątne ze stolarką 1-skrzydłową, od zewn. z pionowymi szczeblinami. - Okna prostokątne ze stolarką krosnową, 1-skrzydłową, 2-poziomą, z rzędem pionowych szczeblin w części nadślęmienia i w części dolnej skrzydła okiennego /pierwotnie oszklone szkłem barwnym/. - Okna klatki schodowej duże, prostokątne, krosnowe, 2-skrzydłowe, 2-poziomowe, zamykane na skoble. Skrzydła obwiedzione bordiurą z zadrobn. szczeblin. Nadślęmię wielopolowe.

R Z U T: na rzucie nieregularnego czworoboku, z ryzalitem zamkniętym łukiem koszowym od pd. Wejście dostępne ganizkiem i przedsionkiem, usytuowanymi w narożu pd.-zach. budynku. Z przedsionka krótki bieg schodów prowadzi na poziom wysokiego parteru. Z centralnej sieni gł. wejścia do wszystkich pomieszczeń przyziemia w układzie 3-traktowym. Środkowa sala od pd. /z ryzalitem/ występuje we wszystkich kondygnacjach. Układ wnętrza niemal identyczny we wszystkich poziomach.

B R Y Ł A: zróżnicowana przestrzennie, 2-kondygn., na bardzo wysokim cokole, w którym kondygnacja półziemnych piwnic. Ryzality 3-kondygn.; od pd. ryzalit na planie połowy owalu, nakryty dachem stożkowym; ryzalit klatki schodowej o różnej wysokości 3-spadowego dachu. W elewacji zach. ryzalit wieńczy balkon nad gzymsem wieńczącym. Bryła nakryta mansardowym dachem z lukarnami i powiekami. Poddasze zagospodarowane w całości.

WNĘTRZE I WYPOSAŻENIE: od pd. w każdej kondygnacji umieszczone 3 sale o najciekawszych wnętrzach. I kondygnacja - sala środkowa - z 3-osiowym ryzalitem posiada sufit z fasetą i ramą stiukową o nieregularnej linii zgeometryzowanej /łuki, "ośli grzbiet" ze sterczynami, prostokąty, owalne nakładki/. Sala narożna pd.-wsch. - sufit z fasetą /stiuki skute/, okno 3-dzielne, 2-poziomowe. W ścianie wsch. sali półokrągłe okno z witrażem w żółtej bordiurze, przedstawiającym

Wkładkę założył: Dorota Rocheńska, X 1993
(imię, nazwisko, data)

Miejsce przechowywania negatywów: PSOZ Legnica

dwa antytetycznie ustawione, siedzące putta, otoczone girlandą i liści i kwiatów. Barwy: zielen, fiolet, kilka odcieni różu i żółci oraz szarość. Sala narożna pd.-zach. - Sufit z fasetą obwiedziony prostokątną listwą. W nią wpisana rama stiukowa o nieregularnej linii /łuki wklęsłe i wypukłe/. W narożach laurowe wieńce z wstążką.

II kondygnacja - sala środkowa - ze stiukami j.w., analogiczna dekoracja. Sala narożna pd.-wsch. - sufit z fasetą i 6 owalnymi nakładkami stiukowymi obwiedzionymi perełkami. Wewnątrz "pajęczyna" i kaboszon "uskokowy" w części środkowej. Półokrągłe okno z resztkami witraża j.w. Sala narożna pd.-zach. - ze stiuków zostały jedynie wieńce laurowe w narożach i owalne małe nakładki w środkach boków sali.

III kondygnacja - podstrysze - sala środkowa ze stiukami j.w. Sala pd.-wsch. - z 8 owalnymi nakładkami j.w. Sala narożna pn.-wsch. - na suficie listwa stiukowa prostokątna, wewnątrz 2 prostokątne ramy stiukowe, przecinające się pod kątem prostym. W środkach boków rozety w kształcie owalnych kaboszonów.

E L E W A C J E: na bardzo wysokim cokole, 2-kondygnacyjne, zamknięte szerokim, prostym gzymsem wieńczącym; z ramową dekoracją płaszczyzn ściennych od pd. i wsch. Okna w gładkich opaskach tynkowych.

Elewacja główna południowa: 2-kondygn., 5-osiowa /1 oś okien parzystych/, w tym z 3-osiowym, 3-kondygn. ryzalitem na rzucie połowy owalu. Elewacja ujęta ponad gzymsem cokołowym dekoracją ramową. W partii cokołu 7 osi okien piwnicznych z resztkami stolarki. Okna osi od wsch. szerokie, prostokątne, w gładkich, wklęsłych opaskach tynkowych. Okna osi od zach. parzyste; w II kondygn. okno i drzwi na balkon o tych samych formach. Balkon półkolisty z balustradą metalową o formach geometrycznych, z wykonaną tą samą techniką obudową na kwiaty. Ryzalit z dek. ramową i dek. okien j.w. Okna parteru ryzalitu z metalowymi obudowami na kwiaty j.w. III kondygn. ryzalitu wycięta z połączenia dachu ponad gzymsem wieńczącym, odgradzona 1-spad. ceramicznym daszkiem, nakryta dachem stożkowym. Nad skrajnymi osiami okien elewacji murowane, zamknięte półkoliście lukarny w obramieniu architekt. w tynku /pilastry, archiwolta z kluczem/. W narożu pd.-zach. niska dobudówka ganku nakryta 2-spadowym dachem ceram., dostępna schodami wylanymi lastrikiem. Ganek wsparty na 2 murowanych filarach. Drzwi główne: drewniane, 2-skrzydłowe; w dolnej części skrzydło drzwiowe dek. pionową prostokątną nakładką, zwieńczoną girlandami z owoców z przewieszkami w 2 miejscach. Górna płyцина w formie owalu stoj., 8-polowa, przeszklona, w górnej części skrzydła 2 okrągłe kaboszony. Listwa przylgowa płycinowa, w części górnej motyw kampanuli. Brak klamki i szyldów.

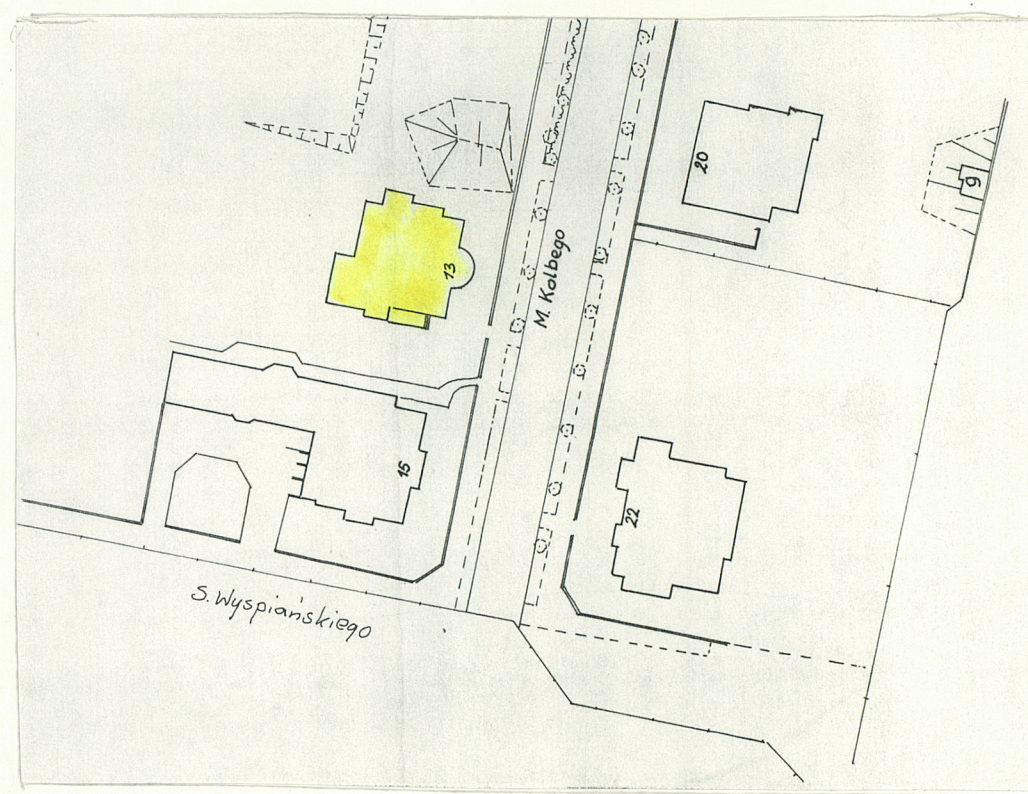
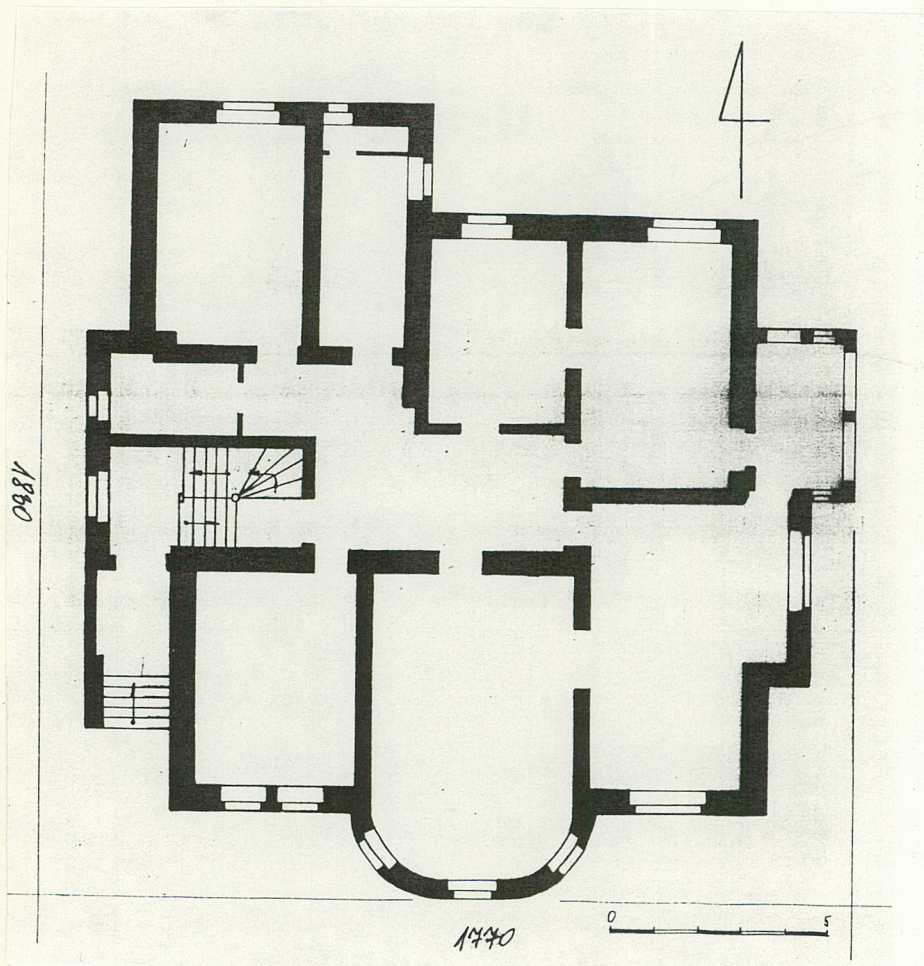
Elewacja zachodnia: ściana korpusu bez otworów, centralnie umieszczony ryzalit klatki schodowej zamknięty 3-spad. dachem. Ryzalit wysoki, sięgający kalenicy dachu, 2-osiowy. Jedną oś stanowią duże, prostokątne okna klatki schodowej, drugą małe okienka pomieszczeń sanitarnych. Od strony pd. do ryzalitu przylega dobudówka ganku.

Elewacja północna: 4-osiowa, 2-kondygn. z uskokiem w połowie szerokości. W części zach. w partii cokołu 2 otwory drzwiowe do piwnic, wyżej oś szerokich okien prostokątnych /od pomieszczeń kuchennych/ i małe, prostokątne okienka łazienek w gładkich opaskach. W połaci dachu lukarna prostok. z oknem w obramieniu drewnianym /prawie pionowa dolna połać dachu/. W części wsch. 2 osie okien prostok. /skrajne szerokie/ z kratą stalową w oknach parteru, o motywach geometrycznych /+ palmety/. W połaci 2 prostok. lukarny j.w. W górnej połaci dachu 1 powieka.

Elewacja wschodnia: 2-kondygn. z ryzalitem z dek. ramową, 1-osiowym, 3-kondygn. W obu kondygnacjach półokrągłe okienka z witrażami. W III kondygn. nad gzymsem wieńczącym prostok. balkon o pełnej, murowanej barierze /metalowe obudowy na kwiaty/ i 3-osiowa murowana ścianka facjatki w dolnej połaci dachowej /środkowa oś drzwiowa/. Facjatka zamknięta falistym szczytem. Od pn. do ryzalitu przylega 1-kondygn. 2-osiowa dobudówka werandy, w części cokołu otwarta 3 arkadami o wykroju trapezoidalnym. Pierwotnie do umieszczonych w werandzie od pn. drzwi wejściowych prowadziły schodki /ślady w murze korpusu gł./. Weranda nakryta 3-spadowym dachem ceramicznym, /dachówka-karpiówka podwójnie w łuskę/. W górnej połaci dachu 2 powieki.

INSTALACJE: elektryczna, wc, co /oryginalna/, wodno-kanalizacyjna, odwadniająca.

1. Miejscowość LEGNICA, KOLBEGO 13	2. Obiekt (nazwa jak w karcie) WILLA	3. Zawartość wkładki (nazwa obiektu lub materiału uzupełniającego) PLANY, RZUTY
---------------------------------------	---	--



Wkładkę założył: L. DOBRZYMECKI, XI. 1993
(imię, nazwisko, data)

Miejsce przechowywania negatywów: PSOZ LEGNICA

Z-d Poligr. Jan Jasiński W-wa, ul. Wolna 13, tel. 12-43-83

1. Miejscowość

2. Obiekt (nazwa jak w karcie)

3. Zawartość wkładki (nazwa obiektu lub materiału uzupełniającego)

Legnica, Kolbego 13

willa

fotografie



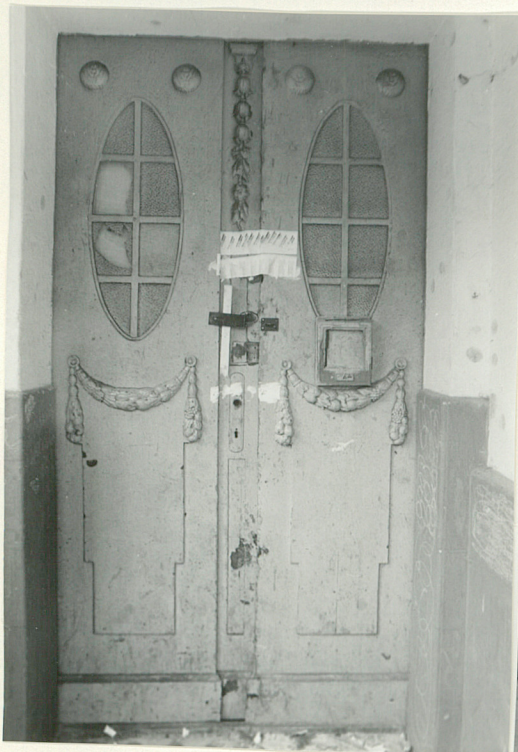
Wkładkę założył: L. Dobrzyniecki, XI 1993 r.
(imię, nazwisko, data)

Miejsce przechowywania negatywów: PSOZ Legnica

Z-d Poligr. Jan Jasiński W-wa, ul. Wolna 13, tel. 12-43-83

1. Elewacja połudn.-zach.
2. Elewacja północna
3. Elewacja wschodnia
4. Dek. ryzalitu pd.
5. Lukarna od południa
6. Balkon w elewacji pd.

1	2	3
4	5	6



7	8	9
11		10
	12	13



7. Okno przedsionka od zach.
8. Okno parteru w elew. pn.
9. Okno parteru elewacji pd.
10. Fragm. oryg. ogrodzenia posesji
11. Drzwi główne
12. Słupki schodów na poziomie przedsionka
13. Drzwi z klatki schod. do sieni gł. parteru

1. Miejscowość

Legnica, Kolbego 13

2. Obiekt (nazwa jak w karcie)

willa

3. Zawartość wkładki (nazwa obiektu lub materiału uzupełniającego)

fotografie



Wkładkę założył: L. Dobrzyniecki, XI 1993 r.
(imię, nazwisko, data)

PSOZ Legnica

Miejsce przechowywania negatywów:

Z-d Poligr. Jan Jasiński W-wa. ul. Wolna 13, tel. 12-43-83

14	15	16
17	18	



19	20	21	22
23			

14. Drugi bieg schodów/z poziomu parteru/
 15. Sala gł. parteru z ryzalitem od pd.
 16. Drzwi w w/w sali
 17. Okno witrażowe w sali parteru naroż-
 nej pd.-wsch.
 18. Dek. sufitu sali II kond. od
 19.-22. Drzwi sal parteru i II kondygn.
 23. Wieżba dachowa

1. Miejscowość	2. Obiekt (nazwa jak w karcie)	3. Zawartość wkładki (nazwa obiektu lub materiału uzupełniającego)
Legnica, ul. Kolbego 13	willa	fotografie



26



27



28

26-28. POMIESZCZENIA PIWNICZNE

Wkładkę założył: L. Dobrzyniecki, XI 1993.....
(imie, nazwisko, data)

PSOZ Legnica

Miejsce przechowywania negatywów:

Z-d Poligr. Jan Jasiński W-wa. ul. Wolna 13, tel. 12-43-83

Wzór ODZ 1978 r.