

1. Obiekt

DOM MIESZKALNY – KAMIENICA

2. Czas powstania

ok. 1925 r (1927 ?)

3. Miejscowość

LEGNICA

4. Adres

ul. Kazimierza Wielkiego 36 (na rogu
z ul. Dmowskiego
59-220 Legnica (Kartuzy)

nr działki: 69

ks. wiecz nr: [REDACTED]

5. Przynależność administracyjna

województwo dolnośląskie

powiat Legnica

gmina Legnica

6. Poprzednie nazwy miejscowości

Liegnitz, Rudolphstraße

7. Przynależność administracyjna do 31.12.1998 r

województwo legnickie

gmina Legnica

8. Właściciel i jego adres

gmina Legnica; w administracji
OGM, ul. Rzeczpospolitej 34
59-220 Legnica

9. Użytkownik i jego adres

j.w.

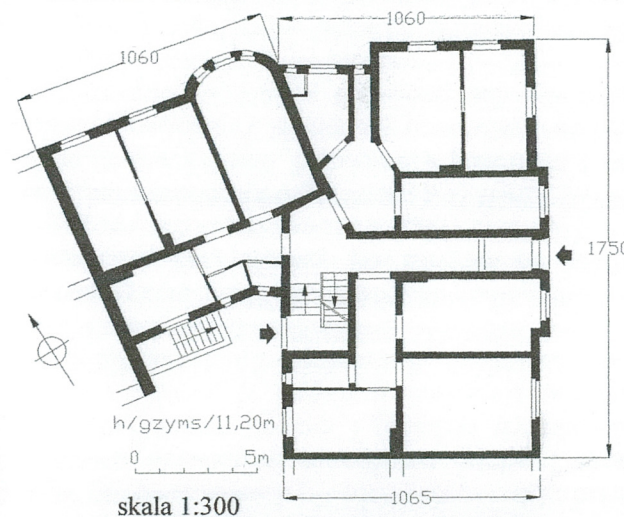
10. Rejestr zabytków

nr:

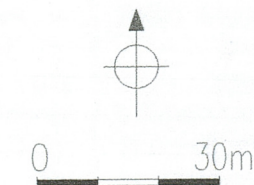
data

11.

1.



1:15 000



m bud. mieszk.
drogi utwardz.
drogi nieutw.

Początki zabudowy robotniczo-urzędniczej dzielnicy mieszkaniowej Kartuzy przypadają na lata 60-te XIX w. Po wytyczeniu sieci ulic i podzieleniu terenu na działki budowlane (1875 r), rozpoczęto intensywną zabudowę kamienicami czynszowymi. Teren wokół dzisiejszych ulic Kazimierza Wielkiego i Ignacego Daszyńskiego był zabudowywany od 1877 r. Kamienica przy ul. Kazimierza Wlk. nr 36 została wbudowana w narożnik ulic Kazimierza Wlk. i Dmowskiego ok. 1925 r (1927 ?). Elementy wystroju fasady i podziały architektoniczne oraz charakterystyczne trójkątne lukarny pozwalają zaliczyć budynek do realizacji modernistycznych, a wyeksponowany w ryzalicie frontowym, silnie wyłamywany odcinek gzymsu wieńczącego, zdradza wpływy ekspresjonizmu. Stanowiące wspomnienie dawnych epok szczyty, zostały również przekształcone w duchu nowej architektury. Budynek wchodził w skład zespołu obiektów należących do Ewangelickiego Stowarzyszenia Kobiet Fundacji Cannabäusa (wraz z trzema sąsiednimi kamienicami: nr 32, 34 przy ul. Kazimierza Wlk. oraz nr 22 przy ul. Dmowskiego; do zespołu należał także wolnostojący 2-kond. budynek nr 30 przy ul. Kazimierza Wlk.). Wszystkie kamienice zespołu prezentują identyczny charakter, wyróżniając się jednolitym stylowo wystrojem elewacji i powtarzającymi się szczytami wśród sąsiedniej, eklektycznej zabudowy z przełomu XIX i XX w. Po II wojnie światowej obiekt wraz z pozostałymi budynkami przejęty przez państwo polskie, skomunalizowany w latach 90-tych XX w., pełni funkcje kamienicy mieszkalnej.

SYTUACJA. Budynek znajduje się w dzielnicy legnickiej Kartuzy i jako budynek narożny jest elementem ciągu zabudowy ulic Kazimierza Wielkiego (daw. Rudolphstraße) i Romana Dmowskiego (daw. Georgenstraße). Fasadę budynku stanowi elewacja skrzydła wsch., skierowana ku ulicy Kazimierza Wlk. Elewacja frontowa skrzydła pn., pozbawiona otworów drzwiowych, zwraca się w stronę ul. Dmowskiego, łącząc się z sąsiednim budynkiem pod nr Dmowskiego 22. Elewacjom podwórzowym budynku towarzyszy małe, wyłożone cegłą podwórko, o nieregularnym romboidalnym kształcie i poziomie obniżonym o ok. 80 cm, w stosunku do poziomu gruntu.

MATERIAŁ. KONSTRUKCJA. TECHNIKA.

Ściany. *Ściany zewnętrzne* murowane we wszystkich kondygnacjach z cegły pełnej; obustronnie tynkowane. Detal architektoniczny murowany z cegły i kształtki ceramicznej, tynkowany (szczyty, gzymsy) oraz modelowany w tynku (obramienia okienne, podziały ramowe elewacji, profilowania, rozety, dekoracja głównego otworu drzwiowego).

Ściany wewnętrzne murowane z cegły tynkowane; w mieszkaniach wykończenia indywidualne: płytki ceramiczne w sanitariatach, w części mieszkań boazerie drewniane z listew.

Sklepienia i stropy. Kondygnacja piwnic nakryta stropami Kleina, podobnie jak klatka schodowa i korytarz przyziemia. W mieszkaniach stropy drewniane belkowe z tynkowanymi podsufitkami.

Więźba dachowa. Konstrukcja dachu drewniana; więźba jętkowo-krokwiowa (dwa rzędy jętek) na podwójnej ścianie stłocowej, zmieczowana w kierunku kalenicowym.

Pokrycie dachowe. Wszystkie dachy kryte ceramicznie, dachówką karpiówką podwójnie w koronkę.

Posadzki i podłogi. W pomieszczeniach piwnicznych posadzki betonowe wylewane; na korytarzu przyziemia posadzka betonowa, wykończona układanymi mozaikowo płytkami ceramicznymi, czerwonymi prostokątnymi i kwadratowymi, szarymi. W mieszkaniach podłogi i posadzki wykończone indywidualnie, w części pomieszczeń zachowane podłogi drewniane deskowe, w innych wykończenia współczesne: ceramiczne płytki podłogowe w korytarzach, sanitariatach i pomieszczeniach kuchennych, drewniane i z płyt drewnopochodnych, kryte różnymi wykładzinami – w pokojach. Podesty klatki schodowej wyłożone deskami malowanymi olejno, w trzech dolnych kondygnacjach kryte zniszczoną wykładziną PCW; na strychu podłogi drewniane z surowych desek (zniszczone).

Schody. *Schody zewnętrzne.* Przy elewacji pd. skrzydła pn. schody prowadzące do zewnętrznego otworu drzwiowego piwnic – jednobiegowe proste, murowane z cegły.

Schody wewnętrzne. Klatka schodowa usytuowana przy narożniku wewnętrznym budynku, w skrzydle wsch. – schody dwubiegowe powrotne ze spocznikami, betonowe, z podestami i stopniami wyłożonymi deskami, krytymi w trzech dolnych kondygnacjach wykładziną PCW. Schody prowadzące do obniżonego wejścia tylnego – jednobiegowe proste o krótkim biegu, murowane, wyłożone drewnem; schody do piwnic zlokalizowane naprzeciw drzwi podwórzowych – murowane z cegły, jednobiegowe proste.

Otwory. *Otwory okienne* w regularnym układzie rytmizującym elewacje, ujednolicone w poszczególnych częściach budynku, różnią się nieznacznie w kondygnacjach wymiarami – w ostatniej kondygnacji najniższe. Częściowo zachowana stolarka z lat 20/30-tych XX w.; okna skrzynkowe w pomieszczeniach mieszkalnych, krosnowe w klatce schodowej, 2-skrzydłowe, ze ślimieniem przechodzącym w krzyżu pozornym, z pojedynczymi szczeblinami w podślimionach. W pd. osi fasady otwory okienne większe, w kształcie zbliżonym do kwadratów, z oknami 3-skrzydłowymi. W ryzalicie pn. typowe środkowe otwory okienne flankowane przez węższe, z oknami jednoskrzydłowymi ze ślimionami. Od strony podwórza, w pionach sanitarnych małe wąskie otwory prostokątne z jednoskrzydłowymi okienkami krosnowymi. Lukarny dachowe i małe okienka szczytów uformowane w kształt trójkątów.

wewnętrznych w klatce schodowej

[illegible]

Stan techniczny średni: zły stan pokrycia dachowego, które w znacznym stopniu nieszczelne, umożliwia przenikanie wody opadowej do wnętrza budynku (szczególnie w koszach), powodując znaczne zawilgocenia wewnątrz, powstawanie zacieków a w efekcie osłabienie konstrukcji podłogi strychu i stropów ostatniej kondygnacji mieszkalnej; zły stan okładzin drewnianych schodów i podestów klatki schodowej; zły stan starej stolarki; widoczne zawilgocenia i zacieki na ścianach zewnętrznych budynku (dolne partie, szczyty, okolice gzymsów), skutkujące odpadaniem i łuszczeniem się farby oraz niszczeniem tynków i elementów wystroju elewacji (uszkodzone gzymsy).

„> wymiana podłogi strychu:

```
> naprawa_zniszczonej_osa
```

«> wymiana zniszczonych okładzin drewnia

«>wymiana zniszczonej stolarki okiennej i drzwiowej. z za

«> naprawa tynków zewnętrznych i wewnętrznych: wymalowania wewnętrzne i

<p>21. Akta archiwalne (rodzaj akt, numer i miejsce przechowywania)</p>	<p>24. Uwagi różne.</p> <hr/> <p>25. Opracował</p> <p>tekst Ewa Sawińska 05.05.2005</p> <p>plany i rysunki Ewa Sawińska 05.05.2005</p> <p>zdjęcia Ewa Sawińska 05.05.2005</p> <p>miejsce przechowywania negatywów: archiwum autora</p> <p>Karta po wypełnieniu podlega ochronie na podstawie przepisu prawa autorskiego</p>
<p>22. Bibliografia</p> <p>R.EYSYMONTT, Urbanistyka i architektura lat 1918–45., str. 398, [w:] Legnica. Zarys monografii miasta., pr. zb. p.red. S. Dąbrowskiego, Wrocław 1998</p>	
<p>23. Źródła ikonograficzne i fotografia (rodzaj, miejsce przechowywania, sygnatury)</p>	<p>27. Załączniki</p> <ul style="list-style-type: none"> * wkładka nr 1: cd. opisu; spis fotografii; zdjęcia; * wkładka nr 2: zdjęcia; * wkładka nr 3: zdjęcia; * wkładka nr 4: zdjęcia;

Ewa Sawińska

1. Miejscowość

LEGNICA

2. Obiekt (nazwa jak na karcie)

DOM MIESZKALNY – KAMIENICA

3. Zawartość wkładki (nazwa obiektu lub materiału uzupełniającego)

cd. opisu; spis fotografii; zdjęcia;

Otwory drzwiowe zewnętrzne. Wejście główne do budynku usytuowane na osi środkowej fasady. Prostokątny otwór ujęty szeroko rozglifione obramienie, zdobione bogatym drobnym profilowaniem. Wejście podwórzowe zlokalizowane w elewacji zach. skrzydła wsch.; prostokątny szeroki otwór z prostym zamknięciem wypełniają dwuskrzydłowe drzwi z zachowanym oryginalnym słupkiem w formie kanelowanego pilastra z wolutową głowicą. W skrzydle pn. zewnętrzny otwór drzwiowy do piwnic – kształt prostokąta z odcinkowym zamknięciem; drzwi jednoskrzydłowe prostokątne, ramowo-płycinowe.

Otwory drzwiowe wewnętrzne. Otwory drzwiowe z klatki schodowej do mieszkań większe, prostokątne, zamknięte odcinkowo, części z nich przekształcona współcześnie w otwory o typowych wymiarach i prostych zamknięciach; we wszystkich współczesne jedno- lub dwuskrzydłowe drzwi o zróżnicowanej konstrukcji (ramowo-płycinowe, płytowe, opierane listwami).; w jednym przypadku zachowany oryginalny słupek w formie pilastra o kielichowej gładkiej głowicy. Zachowane oryginalne drzwi prowadzące na strychy obu skrzydeł budynku – otwory z odcinkowymi zamknięciami, w nich takie same, jednoskrzydłowe drzwi ramowo-płycinowe. W mieszkaniach zachowany w znacznym stopniu pierwotny układ otworów drzwiowych z oryginalną stolarką; otwory z prostymi zamknięciami, drzwi jednoskrzydłowe w pełnych ościeżynach, ramowo-płycinowe, z płycinami pełnymi lub częściowo przeszklonymi. Otwory pomieszczeń piwnicznych niskie, z prostymi lub odcinkowymi zamknięciami i zróżnicowanymi jednoskrzydłowymi drzwiami lub bez stolarki.

RZUT. Budowla założona na nieregularnym rzucie wymuszonym kształtem posesji, prawdopodobnie wpasowana w istniejącą już zabudowę. Większe skrzydło wsch., w kształcie zbliżonym do prostokąta, rozczłonkowane w fasadzie środkowym, 3-osiowym prostokątnym ryzalitem środkowym, z osiowym wejściem, w elewacji pn. – 2-osiowym skrajnym ryzalitem prostokątnym. Skrzydło pn., także prostokątne, z 3-osiowym skrajnym ryzalitem o przekroju koszowym, ustawione pod kątem ostrym, wcinają się we wnętrze skrzydła wsch.

BRYŁA. Budynek narożny, przy skrzyżowaniu ulic, włączony w ciąg podobnej zabudowy. Nieregularna bryła budowli wymuszona kształtem posesji oraz koniecznością dostosowania się do już istniejącej zabudowy. Budynek w całości podpiwniczony, w przeważającej części 4-kondygnacyjny – skrzydło wsch., część skrzydła pn. – w pozostałej części skrzydła pn. – 3-kondygnacyjny z

użytkowym poddaszem. W fasadzie rozczłonkowany 3-osiowym, 4-kondygnacyjnym ryzalitem środkowym, zwieńczonym spłaszczonym szczytem o wklęsło-wypukłych krawędziach. Podobny, smuklejszy szczyt, wieńczy 2-osiowy, 4-kondygnacyjny ryzalit skrajny elewacji pn. skrzydła wsch. Granicę 4-kondygnacyjnej części budynku akcentuje 3-osiowy ryzalit na rzucie koszowym. Skrzydło wsch. nakryte dachem 4-spadowym, z połaciami rozczłonkowanymi dwuspadowymi dachami szczytów i trójkątnymi lukarnami. Dwuspadowy dach ryzalitu pn. przechodzi w wielopołaciowy. Nad częścią 3-kondygnacyjną także dach 2-połaciowy z para facjat, z własnymi daszkami 3-spadowymi.

Elewacje frontowe – 4-kondygnacyjna, 5- i 8-osiowa; 3-kondygnacyjna z użytkowym poddaszem, 2-osiowa; regularny układ ujednoliconych otworów okiennych, z większymi otworami w osi pd. fasady i mniejszymi okienkami pomieszczeń kuchенно-sanitarnych i bocznych ryzalitu pn.; otwory okienne ostatniej kondygnacji nieco krótsze; przyziemie oddzielone gzymsem podokiennym 2-giej kondygnacji; elewacje artykułowane podziałami pasowymi w tynku – jaśniejsze pasy tynku obejmują otwory okienne 2-giej i 3-ciej kondygnacji, tworząc opaskowe obramienia i kwadratowe płyciny podokienne, zbiegając się w pasie pod wydatnym profilowanym gzymsem, oddzielającym ostatnią kondygnację; okna przyziemia w opaskowych obramieniach, zwieńczone prostymi naczółkami; fasada rozczłonkowana środkowym 3-osiowym ryzalitem, zamkniętym jednoosiowym spłaszczonym szczytem o falistych krawędziach, z imitacją wolutowych spływów u nasady, akcentowanych tynkowymi rozetami; zwieńczona szczytem głównym, nad każdym z okien ostatniej kondygnacji ryzalitu wyłamanym ekspresyjnie ku górze; osiowy otwór wejściowy szeroko rozglifiony, zdobiony gęstym drobnym profilowaniem, zwieńczony belkowaniem z gzymsem na gładkich wspornikach; elewacja pn. z jednoosiowym, smuklejszym szczytem 2-osiowego ryzalitu wsch., zwieńczona spokojnie biegnącym gzymsem głównym; elewacja niższej części budynku ujednolicona kolorystycznie z sąsiednim budynkiem Daszyńskiego 22.

Elewacje podwórzowe – zróżnicowanej wysokości, gładko tynkowane, na ceglanej podmurówce, rozczłonkowane tylko regularnym układem zróżnicowanych w osiach otworów okiennych; w elewacji skrzydła wsch. szerokie wejście tylne.

WNĘTRZE. Zachowany pierwotny układ wewnątrz; skrzydło wsch. rozdzielone osiowym korytarzem, oddzielającym dwa mieszkania dwupokojowe;

w zakończeniu korytarz rozszerza się w niewielki, nieregularny w kształcie hol, z którego wejście na klatkę schodową, do piwnic i drzwi podwórzowych oraz do pojedynczego, największego mieszkania w skrzydle pn. Taka dyspozycja wnętrza powtarza się na wszystkich kondygnacjach.

WYPOSAŻENIE. Oryginalne wyposażenie zachowane w niewielkim stopniu – część stolarki okiennej i drzwiowej, posadzka korytarza, balustrada klatki schodowej.

INSTALACJE: wodno-kanalizacyjna, elektryczna, gazowa z sieci miejskiej; ogrzewanie piecowe i c.o. etażowe.

SPIS FOTOGRAFII

1. Widok budynku od pn.
2. Fasada _ elewacja wsch. skrzydła wsch.
3. Elewacja pn.
4. Elewacja pn. skrzydła pn.
5. Elewacje podwórzowe.
6. Ostatnia kondygnacja ryzalitu pn.
7. Rozeta u nasady szczytu fasady.
8. Lukarna.
9. Zniszczony fragment gzymsu.
10. Otwór wejścia głównego.
11. Otwór wejścia tylnego.
12. Okno przyziemia.
13. Klatka schodowa.
14. Schody piwniczne.
15. Fragment piwnic.
16. Posadzka korytarza.
17. Drzwi w mieszkaniu parteru.
18. Drzwi na strych.
19. Fragment wieżby dachowej.

2.



3.



1. Miejscowość

LEGNICA

2. Obiekt (nazwa jak na karcie)

DOM MIESZKALNY – KAMIENICA

3. Zawartość wkładki (nazwa obiektu lub materiału uzupełniającego)

zdjęcia;

4.



5.



6.



7.



8.



9.



1. Miejscowość

LEGNICA

2. Obiekt (nazwa jak na karcie)

DOM MIESZKALNY – KAMIENICA

3. Zawartość wkładki (nazwa obiektu lub materiału uzupełniającego)

zdjęcia;;

10.



11.



12.



13.



14.



15.



16.



17.



1. Miejscowość

LEGNICA

2. Obiekt (nazwa jak na karcie)

DOM MIESZKALNY – KAMIENICA

3. Zawartość wkładki (nazwa obiektu lub materiału uzupełniającego)

zdjęcia

18.



19.

