

OŚRODEK DOKUMENTACJI
ZABYTKÓW W WARSZAWIE

KARTA EWIDENCYJNA ZABYTKÓW
ARCHITEKTURY I BUDOWNICTWA

A B C D E F G H I J K L M N O P R S T U V W X Y Z

Nr 3367
DOLNOŚLĄSKIE

1. Obiekt

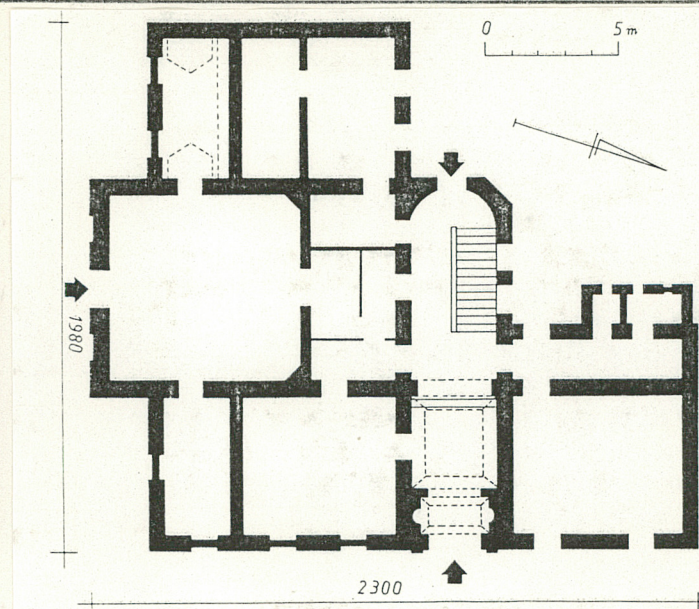
PAŁAC

2. Czas powstania
XVIII/XIX w.;
przeb. 1883;

3. Miejscowość

KAM I E N I E C

11.



4. Adres Kamieniec 47

nr hipoteczny

5. Przynależność administracyjna
wałbrzyskie
województwo

gmina Kłodzko
pow. wrocławski

6. Poprzednie nazwy miejscowości

Kamnitz Kr. Glatz

7. Przynależność administracyjna
przed 1.VI.1975 r.
wrocławskie
województwo

powiat Kłodzko

8. Właściciel i jego adres

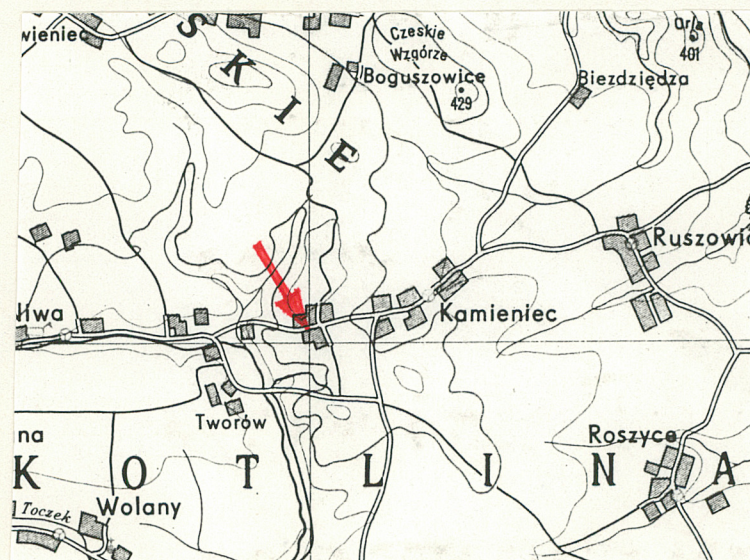
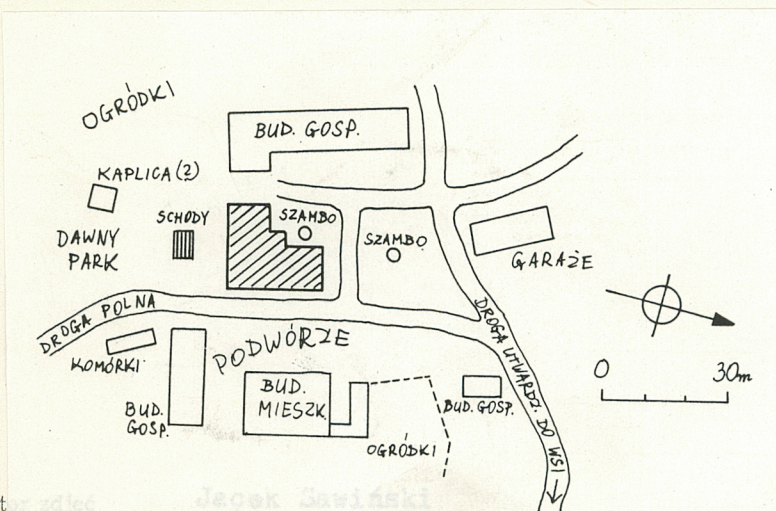
Agencja Rolna Skarbu Państwa

9. Użytkownik i jego adres

Gosp. Rolne Skarbu Państwa
Szczytna

10. Rejestr zabytków

Nr 1417/WZ data 30.11.1994



aut. Jacek Sawiński
dat. 30.08.1994
mie. 1000

12. Autorzy, historia obiektu, określenie stylu.

Kamieniec w koń. XVIII w. należał do rodu v.Mutius; wiadomo, że istniał tu folwark, jednak Zimmermann nie potwierdza istnienia pałacu lub dworu. Pałac, po raz pierwszy wzmienia Knie, podając jednocześnie ówczesną właścicielkę majątku, którą jeszcze w r 1855 była Konstancja Luiza Möbius, żona pastora. W 2 poł. XIX w. dobra pozostają w rękach baronowej Józefiny v.Ohlen und Adlerskron, od której zakupił je w 1881 r baron Artur v.Seherr-Thoss z domu Hohenfriedeberg. Do czasów II wojny światowej majątek pozostaje w posiadaniu tej rodziny /po Arturze, w l.20-tych XX w. nastąpił Joachim v.Seherr-Thoss/. Analiza rzutu budowli pozwala stwierdzić, że była ona budowana w dwóch a może trzech etapach budowlanych. Pierwotna budowla powstała prawdopodobnie na przeł. wieku XVIII i XIX, miała regularny i symetryczny kształt z charakterystycznym dużym, kwadratowym salonem ogrodowym; odpowiadała dzisiejszemu skrzydłu pd. Obecny wygląd pałacu jest wynikiem przebudowy w 1883 r /data w portalu/, przeprowadzonej przez nowych właścicieli - Seherr-Thossów. Dobudowano wtedy część pn., wraz z klatką schodową, funkcje fasady zaczęła pełnić elew. wsch., w którą wstawiono portal z herbem. Najpóźniej powstała częścią pałacu wydaje się być niewielka przybudówka pn.-zach.

Po II wojnie światowej majątek wraz z pałacem przeszedł na własność skarbu państwa polskiego i użytkowany był przez PGR.

13. Opis (sytuacja, materiał i konstrukcja, rzut, bryła, elewacje, dach, wnętrze, wyposażenie, instalacje)

SYTUACJA. Kamieniec - niewielka wieś położona na pn.-zach. krańcu Kotliny Kłodzkiej, na granicy ze Wzgórzami Ścinawskimi. Wieś rozciąga się nad niewielkim dopływem Ścinawki, wzdłuż lokalnej drogi, łączącej Szalejów Grn., leżący przy szosie Kudowa - Kłodzko /oddalony o ok. 4 km/ ze Ścinawką Dln. /ok. 5,5 km/ i Piszkowicami /ok. 4,5 km/. Pałac usytuowany jest na terenie dawnego folwarku, który znajduje się na pd.-zach. końcu wsi, prowadzi do niego utwardzona droga wiejska. Budowla zajmuje pd. część zespołu folwarcznego; za nią, od pd. rozciąga się niewielki park a dalej pola uprawne, ku którym prowadzi droga polna, przebiegająca wzdłuż wsch. fasady. Przez tę drogę pałac sąsiaduje z dawną oficyną mieszkalną i na wpół zrujnowanym budynkiem gosp. Inny budynek gosp. stanowi sąsiedztwo dla elew. zach. Przed elewacją pn. znajduje się niewielki plac, na którym krzyżują się utwardzone drogi, biegnące w kierunku wsi.

MATERIAŁ. KONSTRUKCJA. TECHNIKA.

Ściany - murowane z cegły; niewielka domieszka kamienia na narożach; obustronnie tynkowane; cokol murowany z cegły, tynkowany /elew. pd./, w elew. pn. murowany z ciosów granitu, w fasadzie obłożony płytami piaskowca; detal architektoniczny po części ceramiczny, tynkowany /gzymsy, szczyty, wykusz/, po części modelowany w tynku i narzucie /ramowa dekoracja elewacji, obramienia okien, drobne elementy dekoracyjne, wsporniki pod wykuszem/, w niewielkim stopniu /zwieńczenie portalu gł./.

Ściany wewnętrzne murowane z cegły, tynkowane.

Sklepienia i stropy - większość pomieszczeń 1-szej oraz wszystkie 2-giej i 3-ciej kondygnacji nakryte stropami drewnianymi belkowymi z podsufitką. Sien i przedsionek nakrywają stropy fasetowe a w dużym pomieszczeniu pd. strop wspierają żeliwne kolumny. Jediną sklepioną przestrzenią w kond. naziemnych jest narożne pomieszczenie pd.-zach., które nakrywa nieregularna kolebka z lunetami. Piwnice sklepione są kolebką odcinkową.

Wieżba dachowa - drewniana; konstrukcja jętkowo-krokwiowa na podwójnej ścianie stolcowej z usztywnieniem w płaszczyźnie więzara i w kierunku kalenicowym w postaci mieczy.

Pokrycie dachowe - dachy korpusu i skrzydła kryte dużym łupkiem łuskowo, na dolnej części hełmu wieży drobne, prostokątne płytki łupka; lukarny, facjatki i górna część hełmu wieżowego opierzone blachą ocynkową; narożna przybudówka kryta jest papą na lepiku.

Posadzki i podłogi - w piwnicach i części pomieszczeń 1-szej kond. posadzki betonowe /część sieni, pomieszcz. pd.-wsch., mieszkanie pn., tu beton nakrywa wykładzina PCW/, w pozostałych pomieszczeniach 1-szej kond. posadzki z płytek terakotowych /w sieni i przedsionku zdobione motywami kwiatowymi/; w holu 2-giej kond. i na strychu podłogi drewniane deskowe; w mieszkaniach 2-giej i 3-ciej kond. podłogi z płyt podłogowych ułożonych na posadzce cementowej.

Schody - klatka schodowa oddzielona od sieni wejścia gł. dwoma szerokimi kamiennymi stopniami; klatka schodowa drewniana ze schodami 2-biegowymi powrotnymi ze spocznikiem w kształcie półkola, drewniane schody z noskami ogranicza drewniana balustrada tralkowa; na strych prowadzą drewniane schody zabiegowe o stopniach z noskami z metalową współczesną balustradą; piwniczne - jednobiegowe proste, piaskowcowe, o stopniach z noskami.

Otwory - wszystkie otwory okienne prostokątne, umieszczone od wewnątrz w odcinkowo zamkniętych wnękach; wymiary i proporcje otworów ujednolicone w poszczególnych kond. i częściach budynku, podkreślają jego tektonikę; największe i najsmuklejsze otwory w 2-giej kond., w pozostałych - o proporcjach bardziej przysadzistych; prawidłowości w układzie, dekoracji i proporcjach otworów okiennych zachwiane w przybudówkach elew. zach.;

14. Kubatura	15. Powierzchnia użytkowa	16. Przeznaczenie pierwotne	17. Użytkowanie obecne
3 080 m ³	860 m ²	rezydencja wiejska	mieszkalne wielorodzinne

18. Prace budowlane i konserwatorskie, ich przebieg i dokumentacja

1. 80-te - założenie drenażu i osuszenie ścian, naprawa tynków zach., wymiana rynien;

19. Stan zachowania (fundamenty, ściany zewnętrzne, ściany wewnętrzne, sklepienia, stropy, konstrukcje dachowe, pokrycia dachu, wyposażenie i instalacje)

liczne nieszczelności w pokryciu dachowym powodują przenikanie wody opadowej do wnętrza budynku i, co za tym idzie, osłabienie konstrukcji dachu oraz niszczenie stropów /dziura w stropie mieszkania 3 kond./; brak izolacji przeciwwilgociowej oraz zanieczyszczone a częściowo zerwane rynny i rury spustowe są przyczyną zawilgocenia ścian zewnętrznych budynku; osłabienie konstrukcji ściany zach. spowodowane zostało długotrwałym przechowywaniem obornika w pomieszczeniach zach.; liczne uszkodzenia i korozja tynków zewn. do wys. 1,5 m ponad poziomem gruntu; liczne drobne i poważniejsze uszkodzenia mechaniczne elementów dekoracji i podziału ścian /wspornik wykusza, zachłapanie tynkiem elew. zach. z pogwałceniem zasad podziału ścian/; niestarannie zamurowane okna w pd. części fasady i elew. ogrod./; wnętrza zaniedbane, o częściowo zmienionej dyspozycji; zniszczona klatka schodowa /brak części tralek balustrady, starte stopnie/; fatalny stan stopni strychowych /popękane, wyszczerbione/; stolarka okien i drzwi częściowo zdekompletowana, zniszczona; podłogi i posadzki mocno zniszczone, łatane betonem lub wymienione; braki w oszkleniu okien;

20. Najpilniejsze postulaty konserwatorskie

- wymiana pokrycia dachowego i wzmocnienie konstrukcji dachu;
- założenie izolacji przeciwwilgociowej;
- wymiana tynków zewn.;
- wymiana stropów;
- wymiana schodów strychowych i naprawa, z odtworzeniem pierwotnego wyglądu, gł. klatki schodowej;
- naprawa posadzek terakotowych;
- wymiana stolarki okiennej i drzwiowej z zachowaniem pierwotnego wyglądu;
- uporządkowanie wnętrza i otoczenia;

21. Akta archiwalne (rodzaj akt, numer i miejsce przechowywania)

22. Bibliografia

ZIMMERMANN, Beiträge zur Beschreibung .. ., 1789, Bd.9;
J.G.KNIE, Alph.-stat.-top. Uebersicht .. ., 1845;
E.WEDEKIND, Geschichte der Graftschaft Glatz., Neurode 1855, S.676
Handbuch des Grundbesitzes in Deutsch. Reiche., 1880;
Schlesisches Adress-Buch .. ., 1886-1937;
A.KRANE, Wappen- und Handbuch .. ., 1901-04, S.121;

23. Źródła ikonograficzne i fotograficzne (rodzaj, miejsce przechowania, sygnatury)

24. Uwagi różne

25. Wypełnił

Ewa Sawińska

Imię i nazwisko

data

30.08.1994

26. Sprawdził

Imię i nazwisko

data

27. Załączniki

- wkładka nr 1: cd. opisu; zdjęcia;
- wkładka nr 2: zdjęcia;
- wkładka nr 3: zdjęcia;
- wkładka nr 4: rzut;

1. Miejscowość	2. Obiekt (nazwa jak w karcie)	3. Zawartość wkładki (nazwa obiektu lub materiału uzupełniającego)
K A M I E C I E C	PAŁAC	cd. opisu; zdjęcia;

cd. opisu:

przybudówkę pn. przeprowadzają wąskie otwory w dwóch kondygnacjach /w dolnej nieco krótsze/; ściany narożnej przybudówki, mieszczącej klatkę schodową przeprute kilkoma otworami o różnych wymiarach i proporcjach /od kwadratowych w 1 i ostatniej kond., po smukłe prostokątne środkowe - ściana pn./; facjatki z niewielkimi otworami prostokątnymi; w połaci dachowej fasady małe wole oka; okienka piwniczne w kształcie prostokątów leżących, w elew. pn. zamkniętych odcinkiem łuku; duża część otworów okiennych zamurowana w czasach przedwojennych /elew. pn./ i współcześnie /elew. pd. i pd. część fasady/.

Otwory drzwiowe zewnętrzne: wejście gł., wsch. - ujęty w portal szeroki, prostokątny, zamknięty łukiem koszowym otwór prowadzi do niewielkiego przedsionka, w nim drzwi wejściowe, umieszczone w smuklejszym otworze o zamknięciu koszowym, powtarzające jego kształt /zewn. naroża skrzydeł zaokrąglone u góry, przestrzeń między podłuczem a skrzydłami wypełnia płycina i flankujące ją woluty liściaste/, drzwi 2-skrzydłowe płycinowe, górne części skrzydeł ażurowe /brak szyb/, dolne pełne, przeźroczą przesłonięte dekoracyjną kratą, słupki rozdzielające skrzydła w formie jońskiej kolumny, ujętej w kielichowy postument, ustawionej na wysokim cokole; wejście pd., dawne ogrodowe - prostokątny duży otwór w obramieniu z piaskowca, z prowizorycznymi drzwiami 2-skrzydłowymi, zbitymi z poziomych desek; wejście zach. - prostokątny otwór ujmuje rozbudowane drewniane obramienie, z zachowanymi prostymi ościeżami i zwieńczeniem w formie trójkątnego naczółka, poprzedzonego 2-płycinowym fryzem, brak oryginalnego skrzydła drzwiowego, obecne drzwi jednoskrzydłowe, typowe, współczesne.

Drzwi wewnętrzne - na ogół drzwi współczesne, jednoskrzydłowe, typowe; zachowało się kilkoro drzwi oryginalnych /podest 2 kond. klatki schod./ - drewniane płycinowe, większe 2-skrzydłowe w ościeżnicy płycinowej i mniejsze jednoskrzydłowe w ościeżnicy gładkiej; do piwnicy pod schodami prowadzą niskie prostokątne 2-skrzydłowe drzwi płycinowe z kwadratowymi przeźroczkami.

RZUT. Budowla założona na rzucie litery L, wzbogaconym przez przybudówki zach. i ryzalit pd. Analiza rzutu pozwala wyodrębnić przynajmniej dwa etapy budowlane. Pierwotny pałac prezentował rzut wydłużonego prostokąta o osi podłużnej wsch.-zach.; regularny i symetryczny rzut urozmaicał obszerny prostokątny ogrodowy ryzalit środkowy, mieszczący duży kwadratowy salon. W późniejszym etapie dobudowano 1,5-traktowe skrzydło wsch., do którego przeniesiono główną sieć i reprezentacyjne wejście; w narożu, między korpusem i skrzydłem wzniesiono prostokątną klatkę schodową ze ściętym narożem, przyjmującą wewnątrz półkolisty kształt zamknięcia. Dodatkowym elementem jest niewielka prostokątna przybudówka umieszczona przy zach. elew. skrzydła, przy jej pn. narożu.

BRYŁA. Pałac o bryle zróżnicowanej i nieregularnej; w skrzydle wsch. - 3-kond., podpiwniczony, nakryty dachem 3-spadowym ściętym wierzchołkiem; w skrzydle pd. - 2-kond., z kond. poddaszową, nakryty dachem mansardowym, w którym mansarda, zwieńczona trójkątnym szczytem, nakryta daszkiem 2-spadowym mansardowym. Mansarda pd. znajduje się nad 3-osiowym, 2-kond., prostokątnym ryzalitem ogrodowym. Pn. naroże elew. wsch. akcentuje 2-kond., jednoosiowy wykusz, który nakrywa 2-kond. hełm wieżowy, zakończony iglicą. W narożu, w którym stykają się oba skrzydła pałacu wstawiona przybudówka mieszcząca klatkę schodową, nakryta płaskim dachem jednospadowym. Przy pn. narożniku elew. zach. skrzydła wsch. niewielka 2-kond. 3-osiowa przybudówka, nakryta stropodachem, na którym balkon.

ELEWACJE:

Elewacja wsch. - fasada - 3-kond., 6-osiowa, na niewielkim cokole, wznoszącym się schodkowo ku pd.; dekorowana podziałami ramowy-

Wkładkę założył:
Ewa Sawińska 30.08.1994
Imię, nazwisko, data

verte!

Miejsce przechowywania negatywów:

mi. podziałami w tynku; dodatkowe elementy artykulacji pionowej to: odsadzka cokołu, gzyms kordonowy 2-giej kond. i gzyms wieńczący; elementy pionowe dekoracyjnych ram przyjmują postać pilastrów wielkiego porządku w dwóch dolnych kond. /ze stylizowaną dekoracją roślinną na licach trzonów i na głowicach/ i zwykłych w 3-ciej kond.; główna część fasady wyróżniona obszernym wejściem, ujętym w filarowy portal z pełnym belkowaniem, zwieńczonym tablicą herbową w liściastych labrach /baronowski herb Seherr-Tossów/; w pachach arkady portalu napis: ANNO 1883, wskazujący datę przebudowy; dekoracja otworów okiennych charakterystyczna dla każdej kond. /u dołu brak dekoracji, w 2 kond. - płaskie obramienie pasowe, w 3 kond. - płaskie obramienie wzbogacone "fartuszkami"; 3 środkowe otwory 2 kond. wyróżnione 3-kątnymi naczółkami; na narożu pn. elewacji 2-kond. wykusz na masywnym dekoracyjnym wsporniku, o dekoracji i podziałach nawiązujących do fasady; w osi skrajnej 2 i 3 kond. /przy wykuszu/ brak otworów okiennych, które zastąpione dekoracyjnymi płycinami /dolna: prostokąt stojący z wgłębionymi łukowato narożami; górna: prostokąt leżący z uszami/. Elewacja pn. - skrzydło wsch.: 3-kond., 3-osiowa, z narożnym wykuszem, przy którym o połowę węższa oś okienna; system artykulacji i dekoracji identyczny jak w fasadzie; wszystkie otwory okienne zamurowane, pozostałością są prostokątne, obramione pasowo blendy; skrzydło pd.: częściowo przesłonięte przybudówkami; 2-kond., z widocznymi dwoma osiami okiennymi; dekoracja i podziały nawiązują do fasady; przybudówki gładkie, bezstylowe, tylko otwory okienne przybudówki pn. obramione pasowo.

Elewacja zach. - skrzydło pd.: 1-sza kond. ślepa, w 2-giej, 3-osiowej, wszystkie otwory zamurowane, tworzą płyciny o kształcie okien; 2-ga kond. - poddaszowa; podziały i dekoracja podobne jak w innych elewacjach.

Elewacja pd. - 2-kond., z poddaszem i 3-osiową wystawką pośrodku, wieńczącą taki sam ryzalit; 7-osiowa; symetryczna, dośrodkowa; system dekoracji i artykulacji ścian taki sam jak w fasadzie; trapezoidalną wystawkę wieńczy trójkątny szczyt z oculusem; otwory okienne górnej kond. z płaskim pasowym obramieniem, dolnej - bez dekoracji; oś środkowa zaznaczona prostokątnym wejściem.

WNĘTRZE. Wnętrza zmieniały charakter i funkcje w czasie kolejnych przebudów. Dawny korpus gł. - skrzydło pd. pałacu - w układzie 3-traktowym, regularnym, wzdłuż osi poprzecznej, z wejściem ogrodowym i dużym reprezentacyjnym kwadratowym salonem ogrodowym na osi. Dobudowana część pn.-wsch. w układzie 1,5-traktowym wzdłuż osi podłużnej, z podłużną sienią przelotową, połączoną z klatką schodową.

WYPOSAŻENIE: poza resztkami stolarki brak oryginalnego wyposażenia;

INSTALACJE: wod.-kan. /własne szambo/, elektr., w części pomieszczeń c.o., w pozostałych piece kaflowe.

1. Miejscowość

K A M I E N I C

2. Obiekt (nazwa jak w karcie)

PAŁAC

3. Zawartość wkładki (nazwa obiektu lub materiału uzupełniającego)

zdjęcia;



Wykusze na narożu pn.-wsch.



Elewacja pn. skrzydła wsch.



Widok części pn.-zach. pałacu.



Widok pałacu od pn.-zach. /przybud.,
klatka sch., część skrzydła pd./.

Ewa Sawińska 30.08.1994

Wkładkę założył:
(imię, nazwisko i data)

Miejsce przechowywania negatywów

Wzór ODZ 1978 r.



Elewacja zach. skrzydła pd.



Elewacja pd. /ogrodowa/.



Wystawka i szczyt elewacji pd.



Portal wejścia wsch. - gł.



Drzwi między przedsionkiem a sienią.



Drzwi wejścia tylnego.

1. Miejscowość K A M I E N I E C	2. Obiekt (nazwa jak w karcie) PAŁAC	3. Zawartość wkładki (nazwa obiektu lub materiału uzupełniającego) zdjęcia;
-------------------------------------	---	--



Okno 3-ciej kond. fasady.



Okno 2-giej kond. elew, pd.



Lukarna.

Wkładkę założył: Ewa Sawińska 30.08.1994
(imię, nazwisko i data)

Miejsce przechowywania negatywów



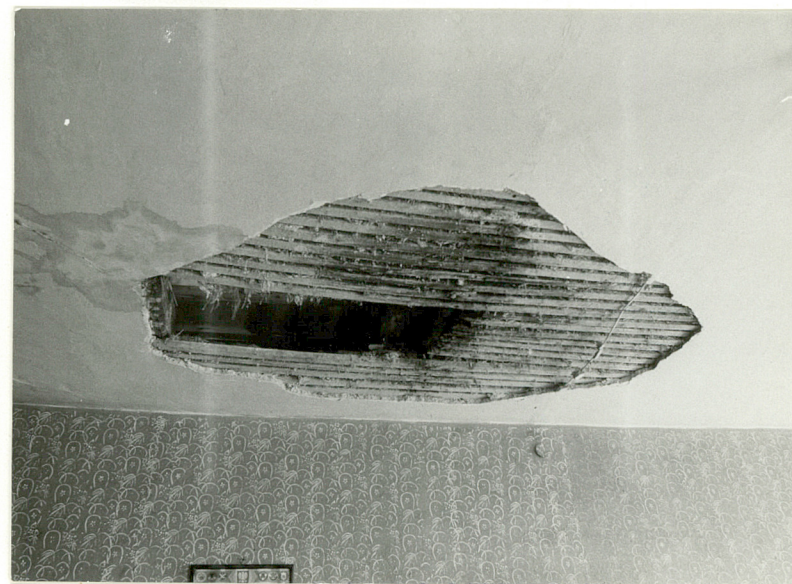
Herb Seherr-Thossów nad wejściem gł.



Wnętrze sieni i widok na klatkę schod.

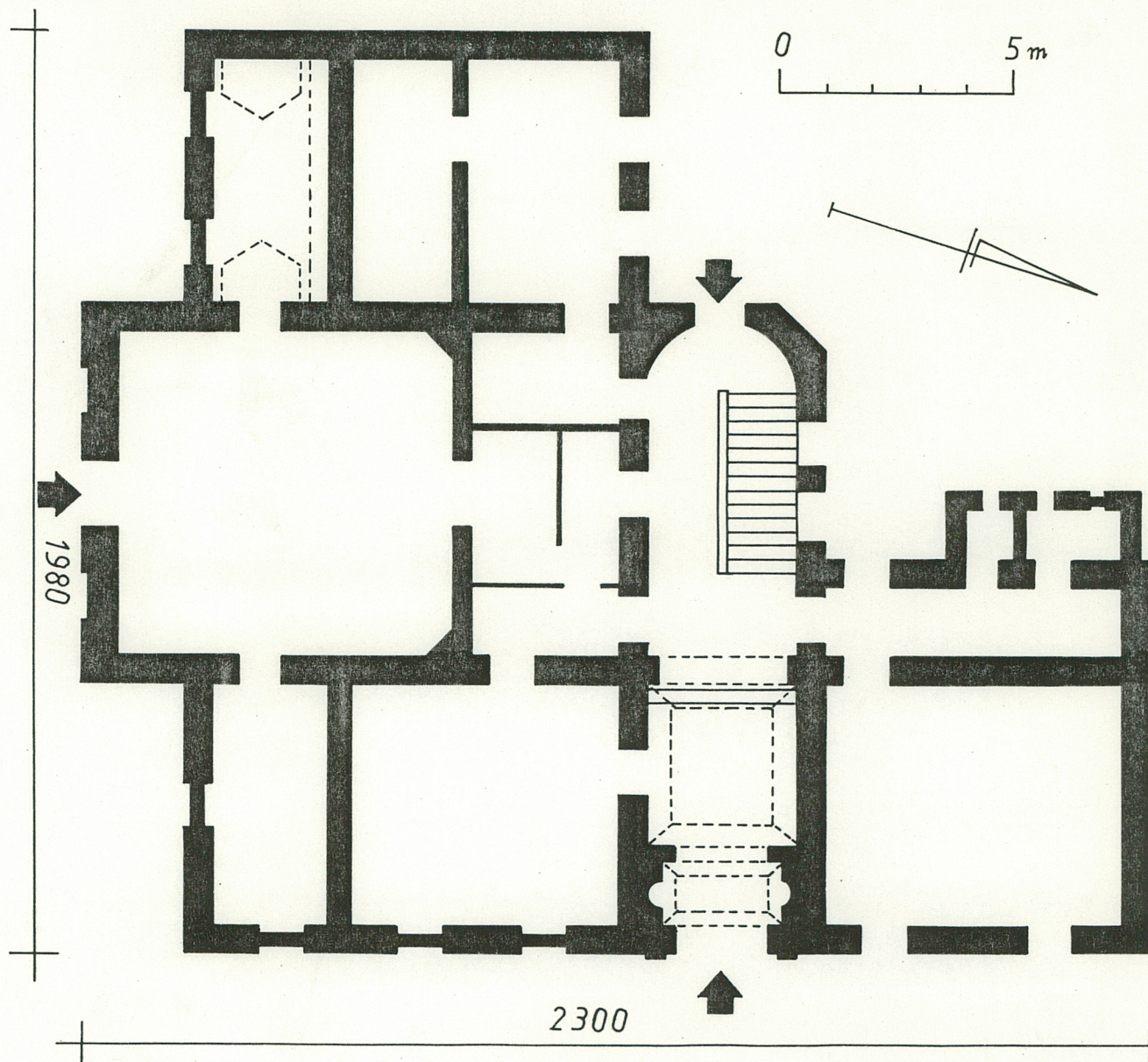


Klatka schodowa.



Dziura w stropie w mieszkaniu
3-ciej kond.

1. Miejscowość K A M I E N I E C	2. Obiekt (nazwa jak w karcie) PAŁAC	3. Zawartość wkładki (nazwa obiektu lub materiału uzupełniającego) rzut;
-------------------------------------	---	---



Wkładkę założył: Ewa Sawińska 30.08.94
(imię, nazwisko i data)

Miejsce przechowywania negatywów